

РК
15
М 69

Русское Искусство
въ эпоху
Владимира Святого.

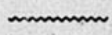
І. Михаловскій.

PK
15
M 69

83

И. Б. Михаловскій.

Преп. Исторіи Искусствъ и Исторіи Архитектуры Инст. Гражд. Инж.
Императора Николая I. Дѣйствит. чл. Императорскаго Русскаго
Археол. Общ.



РУССКОЕ ИСКУССТВО

ВЪ ЭПОХУ

ВЛАДИМИРА СВЯТОГО.

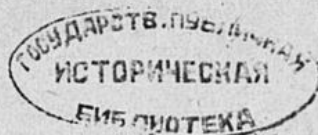
Съ 22 рисунками въ текстѣ.



100. 20-450
2. X 1914
278

ПЕТРОГРАДЪ.

Типографія Петроградск. Градонач., Изм. п., 8 рота, № 20-6.
1916.



524436



ПЕРЕЧЕНЬ РИСУНКОВЪ.

	Стр.
1. Збручскій идолъ	12
2. Развалины Десятинной церкви	25
3. Саркофагъ изъ раскопокъ Десятинной церкви	34
4. Обломокъ кирпича съ клеймомъ	35
5. Кусокъ плиты отъ преграды	37
6. Планъ Трехсвятительской церкви въ Кіевѣ	43
7. Рельефн. крестъ фасада той же церкви	45
8. Планъ Звѣринецкихъ пещеръ	56
9. Укрѣпл. вала Бѣлгорода, попер. разр.	69
10. Тоже, продольный видъ	70
11. Деталь саркофага, рис. 3.	71
12. Тоже.	72
13. Тоже.	73
14. Заставка изъ рукописи X в.	77
15. Турій рогъ изъ Черниговскаго кургана	78
16. Тоже, деталь.	80
17. Лунница Гнѣздовск. могильн.	82
18. Гривна и бляшки	82
19. Крестъ-складень изъ Кіева	85
20. Ушная подвѣска изъ Спасск. у.	89
21. Медальоны Рязанскаго клада	91
22. Предметы Кіевскаго клада 1824 г.	93

Прославимъ и мы, по силѣ нашей, хотя малыми похвалами, нашего учителя и наставника, великаго Кагана земли нашей, Владиміра, внука древняго Игоря, сына славнаго Святослава, которые, господствуя въ свое время, прославились мужествомъ и храбростью во многихъ странахъ и по своимъ побѣдамъ и силѣ воспоминаются и прославляются до нынѣ. Ибо они господствовали не въ бѣдной и неизвѣстной странѣ, но въ Русской, которая извѣстна во всѣхъ концахъ земли.

(Похвальное слово Иларіона).

ОГЛАВЛЕНІЕ.

	Стр.
Введеніе	3
Искусство языческаго періода	8
Сооруженіе храмовъ	16
Десятинная церковь	23
Церковь св. Василя въ Кіевѣ	41
Церковь св. Василя во Владимірѣ-Волинск.	46
Успенскій соборъ во Владимірѣ-Волинск.	46
Успенская церковь въ с. Зимномъ	47
Церковь св. Василя въ с. Зимномъ	47
Церковь св. Василя Великаго въ Овручѣ	48
Преображенская церковь въ Василевѣ	49
Церковь св. Василя въ Корсунѣ	49
Основаніе монастырей	51
Архитектура гражданская	60
Военная архитектура	66
Скульптура и живопись	71
Предм. быта и худож. пром.	77
Мастерскія	94
Заключеніе	97
Перечень рисунковъ	99

Русское искусство въ эпоху Владиміра Святого.

15 іюля 1915 года исполнилось 900 лѣтъ со дня кончины великаго преобразователя земли русской—Владиміра Святого. Онъ ввелъ на Руси христіанство и тѣмъ приобщилъ нашихъ предковъ къ духу и культурѣ европейскихъ народовъ, а объявивъ христіанское вѣроисповѣданіе общегосударственной религіей, онъ завершилъ начавшійся еще до него процессъ національнаго объединенія и національнаго самосознанія. Но этимъ не исчерпывается заслуга великаго князя кіевскаго передъ русской исторіей; для насъ, отдаленныхъ отъ его княженія девятью вѣками, наиболѣе цѣненъ и интересенъ не самый фактъ крещенія Руси, а тѣ многообразныя послѣдствія, которыя повлекло за собой это событіе. Принятіе христіанства неизбѣжно отразилось на ходѣ жизни тогдашняго русскаго общества: оно совершило коренной переворотъ уклада жизни и обычаевъ русскихъ людей, вызвало новые законы и суды, зародило просвѣщеніе и создало эпоху въ исторіи русскаго искусства такъ какъ лишь послѣ принятія христіанства мы можемъ говорить о развитіи національнаго искусства на Руси.

Религіозная реформа Владиміра Святого не была въ сущности новостью для высшихъ классовъ тогдашняго общества—значительной части дружины и торговыхъ людей. Христіанство на Руси существовало еще раньше Владиміра; при постоянныхъ сношеніяхъ съ Византіей оно постепенно проникало въ языческую среду и падало на плодотворную и цѣльную почву, такъ какъ языческое міросозерцаніе нашихъ предковъ не имѣло ни

стройной системы, ни внутренней крѣпости и легко уступало свое мѣсто новому сильному религіозному вліянію. Поэтому можно предположить, что христіанская вѣра была уже знакома нашимъ предкамъ-славянамъ еще при первыхъ варяжскихъ князьяхъ; достовѣрно же можно сказать, опираясь на договоръ князя Игоря съ греками въ 945 г., что во время его княженія христіанство было столь широко распространено въ Кіевѣ, что у его послѣдователей была здѣсь своя собственная церковь св. Ильи, которой варяги христіане и клялись въ храмѣ св. Софіи въ Царьградѣ въ 945 г.: „Мы же елико насъ хрестилися есмы, кляхомъся церковью святаго Ильѣ въ съборнѣй церкви и подлежащемъ честнымъ крестомъ“. Еще шире и могучѣе должно было распространиться новое вѣроученіе послѣ смерти Игоря, во время правленія княгини Ольги, принявшей христіанство и открыто исповѣдовавшей новую вѣру. Лѣтописи подробно рассказываютъ о крещеніи Ольги въ Царьградѣ, о ея необычайно хитромъ умѣ, „переключавшемъ“ византійскаго императора, который пожелалъ жениться на ней, но вызвалъ тѣмъ недовольство княгини. Новѣйшій изслѣдователь церковно-политической исторіи кіевской Руси М. Д. Приселковъ объясняетъ эти непріязненные отношенія Ольги къ Царьграду неудачей, понесенной княгиней въ попыткѣ получить отъ грековъ самостоятельную церковную іерархію, которая бы не посягала на политическую самостоятельность кіевского княжества и вполнѣ отвѣчала высокой идеѣ государства. Не получивъ желательнаго ей іерархическаго устройства русской церкви даже послѣ вторичнаго путешествія въ Царьградъ, Ольга обратилась къ западу и въ 959 г. отправила пословъ къ нѣмецкому королю Оттону I, прося о присылкѣ на Русь епископа и

священниковъ. Въ 961 г. епископъ Адальбертъ былъ посланъ въ Кіевъ, но черезъ годъ онъ уже вернулся „ибо не успѣлъ ни въ чемъ томъ, за чѣмъ былъ посланъ и видѣлъ свои старанія напрасными“. Такимъ образомъ попытка Ольги получить іерархію съ запада окончилась неудачею: вмѣсто независимой митрополіи или архіепископіи она получила, и то на короткое время, рядовую епископію съ запада, и ей оставалось лишь одно—сдѣлать свое крещеніе фактомъ личной, а не государственной жизни *).

Преемникъ и сынъ Ольги Святославъ, всецѣло проникнутый военными интересами, былъ далекъ отъ христіанскаго смиренія и кротости и оставался холоденъ къ греческой вѣрѣ. Открытаго гоненія на христіанъ при немъ не было, но все же лѣтопись сохранила намъ извѣстіе о его отношеніи къ христіанамъ: „аще бо кѣто хотяше волею крѣститься не браняху, нѣ ругахуся тому“. Но даже и въ этомъ язычникѣ-князѣ жило въ душѣ сознаніе необходимости полученія независимой іерархіи на Руси, и М. Д. Приселковъ объясняетъ походъ Святослава на Болгарію тѣмъ, что „манила Болгарія и какъ новые предѣлы своей державы, и какъ выгодное рѣшеніе для Руси церковнаго вопроса съ пріобрѣтеніемъ Болгарскаго патріархата“ ***). Но этотъ походъ окончился, какъ извѣстно, неудачею для Святослава, и онъ до конца своей жизни остался упорнымъ хранителемъ языческихъ традицій.

*) М. Д. Приселковъ. Очерки по церк. полит. исторіи Кіевской Руси, стр. 13.

**) Ibidem, стр. 15.

Послѣ смерти Святослава начались кровопролитныя междоусобія и ожесточенная борьба за великокняжескій престолъ между его тремя сыновьями. Побѣда временно осталась въ рукахъ Ярополка Святославича: Олегъ былъ убитъ на плотинѣ подъ городомъ Овручемъ, Владиміръ же бѣжалъ за море. Черезъ три года онъ вернулся съ варягами въ Новгородъ и началъ со своимъ братомъ Ярополкомъ новую борьбу за единовластіе, во время которой послѣдній былъ убитъ, и Владимиръ сталъ единодержавнымъ правителемъ Руси, великимъ княземъ кіевскимъ.

Свое вступленіе на великокняжескій престолъ Владимиръ ознаменовалъ энергичнымъ подъемомъ язычества. Онъ обратилъ главное вниманіе на внѣшность языческаго культа, соорудилъ новыя капища, поставилъ въ Кіевѣ много различныхъ изображеній боговъ: „Перуна древляна, а главу его сребрену, а усъ златъ, и Хърса, Дажьбога и Стрибога и Симарыгла и Мокошь“ и установилъ обрядовое служеніе имъ: „и твориша потребу кумирамъ съ людьми своими“*).

Въ теченіе цѣлыхъ 10 лѣтъ Владимиръ ревностно насаждалъ по всей странѣ языческій культъ (извѣстіе о посылкѣ Владимиромъ дяди своего Добрыни въ Новгородъ для установленія идола Перуна подъ 978 годомъ), имѣя цѣлью объединить и сплотить всѣ племена славянъ язычествомъ. Но первобытному и еще мало разработанному язычеству нашихъ предковъ пришлось столкнуться, въ качествѣ національной религіи, съ христіанствомъ, имѣвшимъ уже значительное число убѣжденных сторонни-

*) А. А. Шахматовъ. Разысканія о древнѣйшихъ русскихъ лѣтописныхъ сводахъ. СПб., 1908 г., стр. 615.

ковъ. Владиміру приходилось или вступать въ открытую борьбу съ христіанствомъ, или же, отказавшись отъ своего первоначальнаго намѣренія объединить посредствомъ язычества всѣ племена славянъ, достичь той же цѣли, объявивъ христіанство національною религіею. Какъ умный и дальновидный политикъ, Владиміръ не могъ не понимать, что, идя послѣднимъ путемъ, онъ не только выполнитъ свою цѣль—сплотить воедино всю Русь, но и включить свою державу въ число общеевропейскихъ государствъ, выведя ее навсегда изъ состава варварскихъ племенъ.

Исторія крещенія Владиміра многократно разбиралась и изучалась нашими и иностранными историками, поэтому, обходя молчаніемъ всѣ дипломатическіе переговоры князя съ Греціей, его женитьбу на царевнѣ Аннѣ, сестрѣ греческаго императора, его походы на Корсунь, его крещеніе въ этомъ же городѣ и наконецъ крещеніе всей Руси,—мы познакоимъ читателей лишь съ новѣйшими изслѣдованіями нашихъ ученыхъ относительно того, какъ разрѣшилъ Владиміръ нераздѣльно связанный съ крещеніемъ Руси вопросъ объ установленіи самостоятельной русской іерархіи. По мнѣнію М. Д. Приселкова, Владиміръ также, какъ княгиня Ольга, потерпѣлъ неудачу въ своихъ переговорахъ съ Византіей о пріобрѣтеніи отъ грековъ независимой церковной іерархіи для Руси, но сумѣлъ за то найти другое рѣшеніе этого вопроса, принявъ іерархію не изъ Греціи, а изъ Болгаріи и введя такимъ образомъ русскую церковь въ составъ церкви Охридскаго патріархата. М. Д. Приселковъ утверждаетъ, что греческая митрополія установилась на Руси лишь въ 1037 г. послѣ паденія Болгарской державы. Въ появившейся же недавно на книжномъ рынкѣ Петрограда книгѣ

В. Каманина „Звѣринецкія пещеры въ Кіевѣ“ авторъ, основываясь на найденной въ Звѣринецкихъ пещерахъ деревянной панагіи съ вырѣзанною славянскою надписью: „сен (келль) Ми (хаиль) сіринъ митрополить въ Акрѣ Сирійской“*), доказываетъ, что первымъ митрополитомъ на Руси былъ именно Михаилъ изъ Акры Сирійской, противопоставляя такимъ образомъ свое рѣшеніе этого вопроса мнѣніямъ Голубинскаго**) и Стороженко ***), считавшихъ, что іерархія на Руси пришла прямо изъ Греціи, и что первымъ русскимъ митрополитомъ былъ ставленникъ византійскаго патріарха Леонтій.

Мы не будемъ ни разсматривать, ни оцѣнивать всѣ накопившіяся по этому сложному и мало разработанному вопросу мнѣнія нашихъ ученыхъ, такъ какъ это не входитъ въ программу настоящаго очерка, а перейдемъ къ изложенію того, что было сдѣлано до Владиміра въ исторіи русскаго искусства и что новаго внесло въ эту область крещеніе Руси.

Міровоззрѣніе нашихъ предковъ въ послѣднемъ періодѣ язычества имѣло въ своей основѣ культъ природы; но этотъ культъ былъ разработанъ довольно слабо, и русско-славянская миѳологія была примитивна, неясна и вообще бѣдна религіознымъ творчествомъ. Въ общемъ религія славянъ сводилась къ признанію единого бога, владыки міра, отъ котораго зависѣли различныя метеорологическія явленія, и различныхъ фантастическихъ

*) И. Каманинъ. Звѣринецкія пещеры, стр. 157.

**) Голубинскій. Исторія Руск. церкви. Т. I, часть 1, стр. 326—329.

***) Стороженко. «Очерки православной церкви». Кіевъ. Стр. 46 и 47.

существовъ второстепеннаго значенія. Въ X вѣкѣ этотъ главный богъ, богъ грома, у восточныхъ славянъ носилъ имя Перуна, богъ солнца былъ Хорось-Дажьбогъ, богъ огня—Сварожичъ, „скотій богъ“—Велесъ и др.

То, что Перунъ занималъ главнѣйшее мѣсто въ рускомъ культѣ X вѣка, подтверждается и лѣтописными данными. Въ договорѣ съ греками въ 945 г. языческая Русь должна была присягать передъ Перуномъ, тогда какъ христіанская часть клялась церковью св. Ильи. Появленіе въ древнѣйшее время того святого, который и теперь у христіанъ надѣляется признаками, сходными съ Перуномъ, какъ повелитель грома и молніи, быть можетъ, получаетъ такимъ образомъ свое объясненіе. Для того, чтобы присягать передъ Перуномъ, молиться ему или приносить священные жертвы, необходимо было создавать изображенія этого божества и оѣружать ихъ подобающею обстановкою, отвѣчающею требованіямъ культа.

Въ лѣтописяхъ упоминаются многочисленные идолы боговъ, которые являлись, повидимому, произведеніями скульптуры. Созданіе этихъ типовъ приписывалось Владиміру въ періодъ язычества, но съ такимъ мнѣніемъ нельзя согласиться, потому что лѣтописецъ рассказывалъ о постановкѣ Владиміромъ идоловъ только для того, чтобы противопоставить такимъ безбожнымъ поступкамъ князя-язычника его благочестіе послѣ принятія христіанства, выразившееся въ ревностномъ уничтоженіи этихъ языческихъ символовъ. Идолъ Перуна безспорно существовалъ еще при Игорѣ, который „приде на холмъ, кдѣ стояше Перунъ“ *).

*) Лавр. 6453.

Кромѣ того объ идолахъ позже упоминаетъ и арабскій писатель X вѣка Ибнъ-Фадланъ. Возможно, что при Владимірѣ съ развитіемъ языческаго культа количество идоловъ лишь умножилось, такъ какъ, если въ незначительныхъ селеніяхъ народныя массы могли довольствоваться старыми фетишами, то въ болѣе крупныхъ центрахъ явилась потребность въ антропоморфическихъ образахъ почитаемыхъ боговъ.

Въ лѣтописяхъ говорится, что Владиміръ поставилъ въ Кіевѣ на горѣ, близъ княжьего двора, идола Перуна, „и Хърса, Дажьбога и Стрибога и Симарыгла и Мокошь“ *), что посланный Владиміромъ въ Новгородъ Добрыня поставилъ идола Перуна надъ Волховомъ „и жряху ему людѣ новгородьстїи аки Богу“ **). Кромѣ того, въ лѣтописяхъ упоминаются „капища и требища“, что, вѣроятно, обозначало языческіе храмы и алтари.

Описанія идоловъ слишкомъ недостаточны, чтобы дать ясное представленіе объ ихъ видѣ, композиціи и technikъ исполненія; такъ напр., лѣтописецъ лишь указываетъ, что идолъ Перунъ былъ сдѣланъ изъ дерева, голова его была серебряная, а усь — золотой. Если изображенія боговъ были преимущественно деревянные, то этимъ и надо объяснить причину безслѣднаго исчезновенія подобныхъ памятниковъ, вслѣдствіе чего теперь невозможно даже приблизительное представленіе о нихъ.

Лѣтописцы упоминаютъ еще объ идолахъ мраморныхъ, мѣдныхъ и даже изъ драгоценныхъ металловъ, но ни одного изъ нихъ до насъ не сохранилось, да и

*) Лавр. 6486.

**) Ibidem.

слова лѣтописца о серебряныхъ и золотыхъ кумирахъ больше походятъ на риторическіе обороты, чѣмъ на записи очевидца. „Посемъ же діаволь болшее прелщєніє вверже въ чєловѣкы: и начаша кумиры творити, они древяны, инѣи мѣдяны, друзѣи же мраморянѣ и злотѣи и сребренѣи, а кланяхуся имъ, и приводяху сына и дщєри своя, и заколаху предъ ними; и бѣ вся земля осквернена“ *). Однако наукѣ нѣсколько посчастливилось, такъ какъ случайно нашлось такое каменное изображеніе идола, которое проливаетъ нѣкоторый свѣтъ въ эту темную область.

Въ 1848 г. помѣщикомъ м. Гусятина, Подольской губ., Мечиславомъ Потоцкимъ было извлечено изъ рѣки Збруча каменное изваяніе, представляющее четырехгранный столбъ изъ проникнутаго кремнеземомъ известняка, длиною 8 футовъ, шириною около 1 фута, съ изображеніемъ по сторонамъ въ слабомъ рельефѣ чєловѣческихъ фигуръ, коня и различныхъ предметовъ (рис. 1). Верхняя часть столба обработана въ видѣ головы съ чєтырьмя лицами, обращенными въ чєтыре разныя стороны; на головѣ надѣта невысокая конусообразная съ небольшими полями шляпа, а ниже изображено туловище, вѣрнѣе, на каждой грани столба едва замѣтнымъ рельефомъ показаны руки и ноги. Положеніе рукъ со всѣхъ чєтырєхъ сторонъ одинаково: обѣ плотно прилегаютъ къ туловищу, при чемъ правая рука согнута и прижата ладонью къ груди, а лѣвая лежитъ на животѣ. Одна изъ фигуръ, вѣроятно женская, держитъ рогъ, другая—что то круглое. Хотя руки обнажены, но на

*) Новгор. лѣт. по Синод. списку. Изд. Археогр. Ком. СПБ. 1888 г., стр. 40.

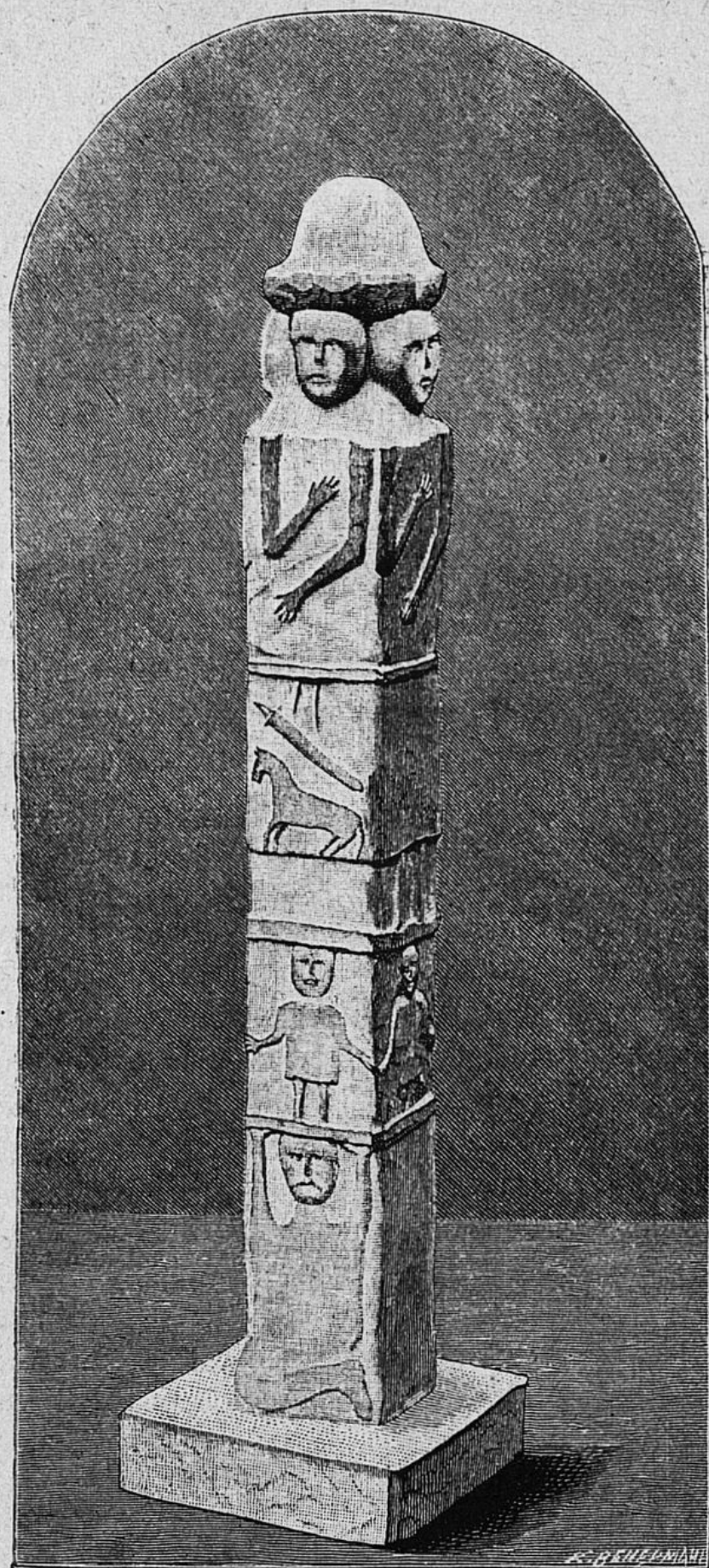


Рис. 1. Збручскій идоль
(по Батюшкову, «Подолія»).

туловище, какъ будто, надѣта рубаха, спускающаяся ниже колѣнъ. Изъ подъ рубахи видны ноги, но почему-то только на трехъ сторонахъ столба. Нѣтъ ногъ на той сторонѣ, гдѣ на рубахѣ ниже пояса имѣется изображеніе коня и висящаго на поясѣ меча. Едва ли ноги на этой сторонѣ стерлись: намъ кажется, что отсутствіе ихъ можетъ быть объяснено желаніемъ художника подчеркнуть, что фигура сидѣла на этомъ конѣ. Ноги на трехъ сторонахъ поставлены на горизонтальную полосу, опоясывающую четырехгранный столбъ и служащую какъ бы базой для верхней главной части. Эта база поддерживается головами четырехъ маленькихъ, взявшихся за руки, фигурокъ съ голыми ногами и въ короткихъ непоясанныхъ рубахахъ. Двѣ изъ этихъ фигурокъ, по-видимому, женскія. Возлѣ головы той фигурки, которая помѣщена подъ изображеніемъ съ рогомъ въ рукѣ, высѣчена еще очень малыхъ размѣровъ фигурка, подобная четверемъ нижнимъ, также съ растопыренными руками. Полоска, служащая базой для этихъ изображеній, въ свою очередь поддерживается головами и руками колѣнопреклоненныхъ мужскихъ фигуръ, изъ которыхъ одна почти совершенно стерлась отъ долгаго лежанія въ водѣ.

Композиція изваянія, какъ видно изъ изображенія его, очень проста, техника исполненія примитивна, но въ то же время очевидно стремленіе художника къ естественности и правдѣ. Не соблюдая вовсе пропорцій отдѣльныхъ частей тѣла, онъ все же старался изобразить мускулатуру рукъ, въ особенности нижнихъ фигуръ, напряженно поддерживающихъ тяжесть верхнихъ частей.

Въ этомъ истуканѣ, находящемся теперь въ археологическомъ музеѣ при Краковскомъ университетѣ,

археологи признали славянского языческого бога Святовита или Свѣтовита, бога свѣта и молніи, вѣроятно занимавшаго у подольскихъ славянъ мѣсто Перуна и считавшагося верховнымъ правителемъ вселенной. Четыре головы идола, вѣроятно, символизировали четыре времени года. Въ сказаніяхъ славянъ Святовить представляется выѣзжающимъ по ночамъ во мракѣ тучъ сражаться съ демонами тьмы, которыхъ онъ поражаетъ молніями; отсюда понятно изображеніе коня и олицетворяющаго молнію меча. Какъ податель дождя, Святовить считался источникомъ плодородія, чѣмъ и можетъ быть объяснено присутствіе въ рукѣ бога рога и какого то плода. Такъ какъ плодородіе и теперь составляетъ счастливую особенность Подолія, то понятно и особое уваженіе, которымъ пользовался въ этой странѣ богъ Святовить.

Имѣются также свѣдѣнія, что въ древнемъ Щетинѣ, нынѣ германскомъ городѣ Штеттинѣ, населенномъ славянами, занимавшимися рыболовствомъ, стоялъ идолъ трехголоваго бога „Триглава“. Предполагаютъ, что богъ этотъ тождественъ со Святовитомъ. Возможно, что для его изображенія былъ сдѣланъ трехгранный столбъ.

Возникаетъ естественный вопросъ, существовали ли храмы или жертвенники, гдѣ совершалось идолослуженіе, и каково было ихъ устройство.

Нѣкоторыя особенности мѣстности, находящейся по близости отъ рѣки, гдѣ найденъ былъ збручскій идолъ, и самыя названія окрестностей намекаютъ на обитаемость ихъ съ древнѣйшихъ временъ и на нѣкоторыя особыя устройства, быть можетъ, связанныя съ присутствіемъ тамъ святилища.

Здѣсь возвышаются двѣ горы: Замчище и Соколиха, боведенныя валами. На первой горѣ сохранились остатки

какого то сооруженія, вродѣ воротъ, состоящаго изъ каменной перекладины, уложенной на два каменныхъ вертикальныхъ столба, а множество искусственно обдѣланныхъ камней, разбросанныхъ въ безпорядкѣ на горѣ, указываетъ на существованіе здѣсь въ былыя времена какого то спеціальнаго сооруженія. При введеніи въ краѣ христіанства, истуканъ вѣроятно былъ сташенъ съ горы и утопленъ въ рѣкѣ, а священные сооружения были предоставлены разрушительному произволу людского фанатизма и времени.

Такимъ образомъ находка въ Подоліи освѣтила лишь часть интересующаго насъ вопроса, не давъ никакого представленія о „храмахъ идольскихъ“, упоминаемыхъ лѣтописцами. Понятно поэтому, какой интересъ возбудили нашумѣвшія въ недавнее время открытія въ Кіевѣ подъ холмомъ Десятинной церкви, гдѣ были найдены какія то сооруженія, принятыя за древнее языческое капище.

Среди остатковъ различныхъ построекъ очень древняго происхожденія найдены части какихъ то фундаментовъ изъ камней сѣраго песчаника, разнообразныхъ размѣровъ и формъ, при чемъ нѣкоторые изъ нихъ имѣли сквозныя отверстія. Камни эти были сложены на глинѣ и образовали въ планѣ подобіе эллипсиса длиною 4,2 метра и шириною 3,5 метра. Къ эллипсису съ четырехъ сторонъ примыкали четырехугольные выступы шириною около 0,8 метра, обращенные къ странамъ свѣта. Вокругъ этого сооруженія былъ устроенъ полъ изъ толстаго слоя бѣловатой глины съ хорошо сглаженною поверхностью. Съ западной стороны этого фундамента былъ обнаруженъ массивный столбъ, въ которомъ слои сильно обожженной глины чередова-

лись съ прослойками золы и угля, а вокруг столба находилось большое количество череповъ и костей животныхъ, главнымъ образомъ домашнихъ *).

Совокупность всѣхъ данныхъ, добытыхъ при раскопкахъ этого фундамента, указываетъ на ритуальный характеръ зданія и позволяетъ отнести время сооруженія его къ языческому періоду. Если столбъ представлялъ жертвенникъ, то верхняя поверхность его должна была сильно портиться отъ огня и могла по временамъ исправляться нанесеніемъ слоя глины, а при повторныхъ такихъ исправленіяхъ могли образоваться описанныя выше прослойки въ столбѣ. Въ такомъ случаѣ сохранившіеся фундаменты могли принадлежать языческому капищу.

Въ кievскомъ музеѣ есть модель этого загадочнаго сооруженія, но насколько она соответствуетъ оригиналу — мы не знаемъ, а поэтому и не считаемъ необходимымъ давать ея изображеніе.

Сооруженіе храмовъ.

Установленіе новаго культа потребовало и соответствующихъ новыхъ устройствъ священныхъ сооружений; поэтому тотчасъ послѣ введенія христіанства началась усиленная дѣятельность по постройкѣ церквей и по оборудованію ихъ всѣмъ необходимымъ.

Свидѣтельство лѣтописей, что Владиміръ „повелѣ рубити църкѣви“, и „нача ставити по градомъ църкѣви“ **)

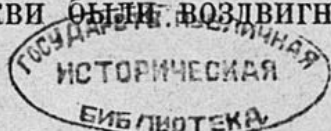
*) В. В. Хвойка. Древніе обитатели средняго Приднѣпровья. Кіевъ. 1913 г. Стр. 66.

**) Шахм., стр. 562.

представляет двойной интересъ. Во-первыхъ, оно указываетъ на постройку церквей преимущественно деревянныхъ, такъ какъ слово „рубити“ не можетъ относиться къ каменнымъ сооруженіямъ, къ которымъ лѣтописцы примѣняли терминъ „ставить“, „поставить“. Во-вторыхъ, слова „по градомъ“ указываютъ на постройку церквей въ крупныхъ населенныхъ центрахъ, каковыми были немногочисленные въ то время города. Расширить церковное строительство и на менѣе заселенные пункты едва ли тогда представлялось возможнымъ. До нѣкоторой степени это удалось выполнить Ярославу, и лѣтописецъ съ точностью отмѣтилъ подъ 1037 годомъ, что Ярославъ продолжалъ ставить церкви „по градомъ и по мѣстамъ“.

Такъ какъ во многихъ мѣстахъ новая вѣра вводилась насильно, а въ большинствѣ случаевъ эта реформа, хотя и не вызывала отпора, но съ другой стороны и не встрѣчала особаго сочувствія, то едва ли возможно было возлагать постройку новыхъ храмовъ на только-что обращенное населеніе, и слѣдуетъ предположить, что первыя церкви въ городахъ воздвигались за счетъ самого правительства или за счетъ тѣхъ вотчинныхъ владѣльцевъ, которые считались собственниками извѣстныхъ населенныхъ раіоновъ. Подобными вотчинниками являлись сами князья и ихъ родственники. Храмы, построенные князьями, должны были отличаться своимъ великолѣпіемъ, какъ подобало высокому положенію строителей, и свидѣтельствовать о ихъ благочестіи; дѣйствительно, преданіе сохраняло на долго имя строителя церкви, въ которой онъ и находилъ обыкновенно мѣсто своего вѣчнаго упокоенія.

Уже въ глубокой древности на Руси строились храмы по различнымъ поводамъ, которые и опредѣляли ихъ назначеніе. Однѣ церкви были воздвигнуты на мѣстахъ



524436.

прежнихъ языческихъ капищъ, служба краснорѣчивымъ доказательствомъ утвержденія новой праведной вѣры вмѣсто прежняго темнаго заблужденія. Эти храмы являлись главными по отношенію къ другимъ храмамъ извѣстнаго раіона, какъ по величинѣ и роскоши отдѣлки, такъ и по чину своихъ церковно-служителей. Другія церкви, расположенныя рядомъ съ дворцомъ князя (теремомъ), имѣли характеръ дворцовыхъ церквей и обыкновенно соединялись съ княжескими покоюми переходами и лѣстницами. Нѣкоторыя церкви назывались „обѣтными“ и были построены по обѣту князя, данному Богу въ моментъ тяжелыхъ переживаній при рѣшеніи очень важныхъ личныхъ или государственныхъ вопросовъ, на примѣръ рѣшительныхъ сраженій съ непріятелемъ. Между обѣтными церквами нѣкоторыя отличались необыкновенной простотой устройства и очень малыми размѣрами: это такъ, называемыя „обыденныя“ церкви, построенныя по обѣту въ одинъ день. Наконецъ, нѣкоторыя церкви служили началомъ учреждаемыхъ при нихъ монастырей, которые стали возникать на Руси съ самаго начала ея христіанства. Можно привести много примѣровъ основанія монастырей мужскихъ князьями, а женскихъ княгинями въ честь тѣхъ святыхъ, имена которыхъ они получали при крещеніи.

О количествѣ построенныхъ при князѣ Владимірѣ церквей нельзя судить по недостаточнымъ и отрывистымъ свѣдѣніямъ нашихъ лѣтописныхъ списковъ, поэтому особенный интересъ пріобрѣтаютъ слова очевидцевъ-современниковъ Владимира. Мерзебургскій епископъ Титмаръ, родившійся въ 976 г. и скончавшійся въ 1018 г., т. е. на три года пережившій князя Владимира, въ своей хроникѣ, описывая Кіевъ, говоритъ: „Въ большомъ этомъ

городѣ, который служить столицею государства, имѣется болѣе 400 церквей и 8 торжищ“ *) и т. д.

Приведенное число кажется слишкомъ преувеличеннымъ, но оно во всякомъ случаѣ указываетъ, что количество церквей въ Кіевѣ было очень значительно. Одинъ изъ издателей Титмара, Урсинусъ **) въ примѣчаніи къ приведенной цитатѣ предполагаетъ, что авторъ включилъ въ число церквей и всѣ часовни, но въ то же время указываетъ, что цифра Мерзебургскаго епископа не представляется ему излишне преувеличенною потому, что въ его время (1790 г.) въ такомъ незначительномъ городѣ, какъ Бухарестъ, насчитывалось 380 церквей.

Во время большого пожара 1017 г. въ Кіевѣ, по увѣренію Никоновской лѣтописи, сгорѣло церквей „яко до семи сотъ“.

Не входя въ оцѣнку правильности указанныхъ цифръ, основываясь на послѣднемъ лѣтописномъ извѣстіи, можно лишь укрѣпиться въ увѣренности, что большинство церквей въ то время было построено изъ дерева.

Естественное желаніе найти въ лѣтописяхъ или въ сказаніяхъ современниковъ Владиміра указанія на построенныя при немъ опредѣленныя церкви удовлетворяется въ очень слабой степени. Лѣтопись опредѣленно указываетъ лишь на постройку церкви св. Василія на мѣстѣ прежняго языческаго капища, церкви тому же святому въ Корсунѣ, на церковь Богородицы—Десятинную, церковь Преображенія въ Василевѣ.

Слѣдуетъ замѣтить, что между различными лѣтописными списками существуетъ разногласіе относительно

*) Сборникъ матеріаловъ по исторической топографіи Кіева и его окрестностей. Кіевъ. 1874 г., стр. 2.

**) Dresden. 1790.

церкви св. Василія. По однимъ спискамъ, Владиміръ крестился въ Корсунѣ въ церкви св. Василія и построилъ въ Кіевѣ церковь тому же святому, имя котораго онъ получилъ при крещеніи. Въ другихъ же спискахъ указывается на то, что Владиміръ крестился въ корсунской церкви св. Спаса и построилъ въ Кіевѣ также церковь Спаса: „а Владимеръ крестился въ церкви святаго Спаса посреди града Корсуны“ и „постави Владимеръ первую церковь святаго Спаса на холму, идѣже стояху кумирь Перунъ“*).

Изъ этихъ разногласій можно заключить, что названіе церквей Василія и Спаса относится къ одному и тому же храму, лишь различно называемому лѣтописцами, и такъ какъ въ болѣе древнихъ спискахъ упоминается лишь церковь Василія, то спасскую церковь мы вовсе исключаемъ изъ перечня храмовъ, построенныхъ княземъ Владиміромъ.

Изложенный перечень можетъ быть пополненъ указаніемъ на тѣ церкви, которыя приписываются Владиміру на основаніи народныхъ преданій. Научная цѣнность такихъ источниковъ, конечно, не особенно высока, а потому подобныя преданія могутъ быть признаны достоверными лишь въ тѣхъ случаяхъ, когда подробное обследованіе памятника ихъ подтвердить.

По преданіямъ, князь Владиміръ построилъ двѣ церкви во Владимірѣ Волинскомъ, одну изъ нихъ въ честь Василія, обыденную, а другую соборную Успенскую церковь, или, такъ называемую, „Старую катедру“. Основаніе Святогорскаго монастыря въ селѣ Зимномъ въ 5 вер-

*) Шахм., стр. 673. Примѣч. къ стр. 430, стрк. 10.

стахъ отъ Владиміра, а также церковь святого Василя въ Овручѣ преданіе относитъ къ эпохѣ Владиміра Святого.

Большое вниманіе привлекаетъ къ себѣ древній Бѣлгородъ, который существовалъ, судя по лѣтописямъ, еще ранѣе князя Владиміра. Умный и дальновидный князь обратилъ вниманіе на важное стратегическое значеніе этого мѣста, расположеннаго на пути къ Волыни и Галиціи, а потому и озаботился укрѣпленіемъ его. Объ этомъ подробнѣе мы будемъ говорить ниже, здѣсь же мы обращаемъ лишь вниманіе на то, что, полюбивъ этотъ городъ и поселивъ въ немъ жителей изъ другихъ мѣстъ, едва ли Владиміръ оставилъ его безъ храма. А такъ какъ согласно, лѣтописямъ, здѣсь находилась и епископія, то существованіе въ Бѣлгородѣ въ глубокой древности церкви не подлежитъ никакому сомнѣнію.

Нынѣ на мѣстѣ древняго Бѣлгорода находится село Бѣлгородка Кіевской губ., въ 23 верстахъ отъ Кіева въ западномъ направленіи.

Ислѣдованіе названной мѣстности съ широкими научными раскопками не замедлило бы обогатить науку о древностяхъ великокняжеской эпохи чрезвычайно цѣннымъ матеріаломъ, но и произведенныя въ скромныхъ размѣрахъ изслѣдованія 1910—13 годовъ полны неисчерпаемаго интереса.

Здѣсь были найдены фундаменты трехъабсидной церкви, постройка которой, судя по матеріаламъ и конструктивнымъ приемамъ, можетъ быть отнесена къ началу XII в.

Затѣмъ здѣсь же обнаружены остатки каменнаго фундамента одноабсидной церкви, также великокняжеской эпохи, очень небольшихъ размѣровъ, около 14 метровъ въ квадратъ. Скончавшійся въ этомъ году внимательный археологъ В. В. Хвойка, изслѣдуя остатки этихъ

храмовъ, установилъ, что оба они были построены на мѣстахъ болѣе древнихъ деревянныхъ церквей. Рвы фундаментовъ каменной одноабсидной церкви прорѣзывали слой желтой глины толщиною отъ 1,2 до 1,8 метра, сверхъ котораго оказался слой угля съ остатками обгорѣвшихъ бревенъ, служившихъ основой деревянныхъ стѣнъ древней сгорѣвшей церкви. Глиняный слой былъ насыпанъ строителями первой деревянной церкви, составляя ея основаніе и выходя со всѣхъ сторонъ за предѣлы очертанія плана. Послѣ пожара, уничтожившаго эту церковь, при постройкѣ на ея мѣстѣ новаго каменнаго храма, строители, вѣроятно, приняли глиняный слой за материкъ и, отчасти углубившись въ него, основали на немъ новую постройку.

Такъ какъ постройку каменной церкви относятъ къ началу XII в., а предшествующей ей деревянной—къ XI в., то понятенъ станетъ тотъ интересъ, который имѣютъ для насъ остатки деревянной церкви. Если постройка ея не относится непосредственно къ князю Владиміру, то во всякомъ случаѣ она очень близка къ его эпохѣ. Объ архитектурѣ церкви по этимъ скуднымъ остаткамъ, конечно, судить нельзя, поэтому все вниманіе сосредоточивается на находкахъ при раскопкахъ. Кирпичи, щебень, куски штукатурки съ фресковой росписью, круглыя оконныя стекла, части паникадила въ видѣ подсвѣчниковъ съ звѣринымъ орнаментомъ были найдены въ строительномъ мусорѣ и составляли, вѣроятно, принадлежность каменной церкви. Ниже этого слоя, въ слой угля попадались плитки изъ обожженной глины, покрытыя цвѣтной поливою въ видѣ эмали и украшенныя орнаментами въ нѣсколько цвѣтовъ; преобладающими цвѣтами являлись—желтый, зеленый, черный, коричневый и бѣлый. По составу ма-

теріала, способу наведенія емали, по характеру украшавшаго ихъ орнамента и, наконецъ, по мѣсту нахожденія этихъ плитокъ можно отнести ихъ къ двумъ или даже тремъ различнымъ періодамъ. Этими плитками былъ устланъ полъ, а можетъ быть и часть стѣнъ каменнаго и болѣе древняго деревяннаго храма*).

Подъ трехъабсидной церковью, которая можетъ быть отнесена къ 1187 году, также оказался слой угля съ частями обгорѣвшихъ бревенъ, принадлежавшихъ повидимому древней деревянной церкви, довольно значительныхъ по сравненію съ предыдущей размѣровъ. Эта церковь занимала площадь немного меньшую, чѣмъ замѣнившая ее каменная. Последняя была длиною около 27½ метр. и шириною около 20 метр.

Приходится признать, что сгорѣвшая деревянная церковь была современна Владиміру Святому, и нельзя не пожалѣть, что до сихъ поръ этотъ интересный памятникъ остается не обследованнымъ. Кажется, предполагается построить на этомъ мѣстѣ новый храмъ, и надо желать, чтобы до приступа къ этой постройкѣ, которая окончательно скроетъ подъ собою древніе остатки, въ этомъ мѣстѣ были произведены раскопки съ возможной тщательностью и научнымъ совершенствомъ.

Десятинная церковь.

Памятникомъ, наиболѣе тѣсно связаннымъ съ именемъ равноапостольнаго князя, является кіевская церковь, такъ называемая, Десятинная; такъ назвалъ ее лѣтописецъ потому, что князь Владиміръ назначилъ на содер-

*) В. В. Хвойка. Древніе обитатели средняго Приднѣпровья. Кіевъ. 1913 г. Стр. 84—85.

жаніе ея десятую часть доходовъ изъ своихъ удѣльныхъ имуществъ, но ни особенно интересующихъ насъ подробностей, ни даже точнаго названія этой церкви лѣтописи не даютъ. Приходится самымъ тщательнымъ образомъ собирать всякія, хотя бы косвенныя, указанія на эту церковь въ нашихъ лѣтописяхъ и записяхъ современниковъ-иностранцевъ, чтобы изъ этихъ отрывочныхъ данныхъ, какъ изъ кусочковъ мозаики, составить картину прошлаго этого важнаго и интереснаго памятника, вѣроятно перваго каменнаго храма, несомнѣнно построеннаго Владиміромъ Свѣтымъ.

Лѣтописецъ называетъ этотъ храмъ „церковью Пресвятыя Богородицы“, но была ли она посвящена „Успенію Богородицы“ или „Рождеству Богородицы“ — мы не знаемъ. Митрополитъ Евгеній (1767—1837) обратилъ вниманіе на то мѣсто лѣтописи, гдѣ подъ 996 г. описывается восьмидневное празднованіе по случаю построенія княземъ Владиміромъ Спасо-Преображенской церкви въ Василевѣ, и усмотрѣлъ въ немъ намекъ на то, что церковь была посвящена Успенію Пресвятой Богородицы. „Праздновавъ Князь дний 8 и възвращашеться Кыеву на Успенье Свѣтыя Богородица, и ту пакы сотворяше праздникъ великъ“ *).

Основаніе церкви относится къ 989 году (6497), а расположена она была на мѣстѣ, обогренномъ кровью первыхъ на Руси христіанскихъ мучениковъ — варяговъ, принесенныхъ въ жертву языческимъ богамъ. „Бѣше Варягъ единъ и бѣ дворъ его иде же есть церкви Свѣтая Богородица юже сдѣла Володимеръ“ **). Строителями церкви были греческіе мастера, а иконы, сосуды и кре-

*) Лавр. 996 г.

**) Лавр. 983 г.

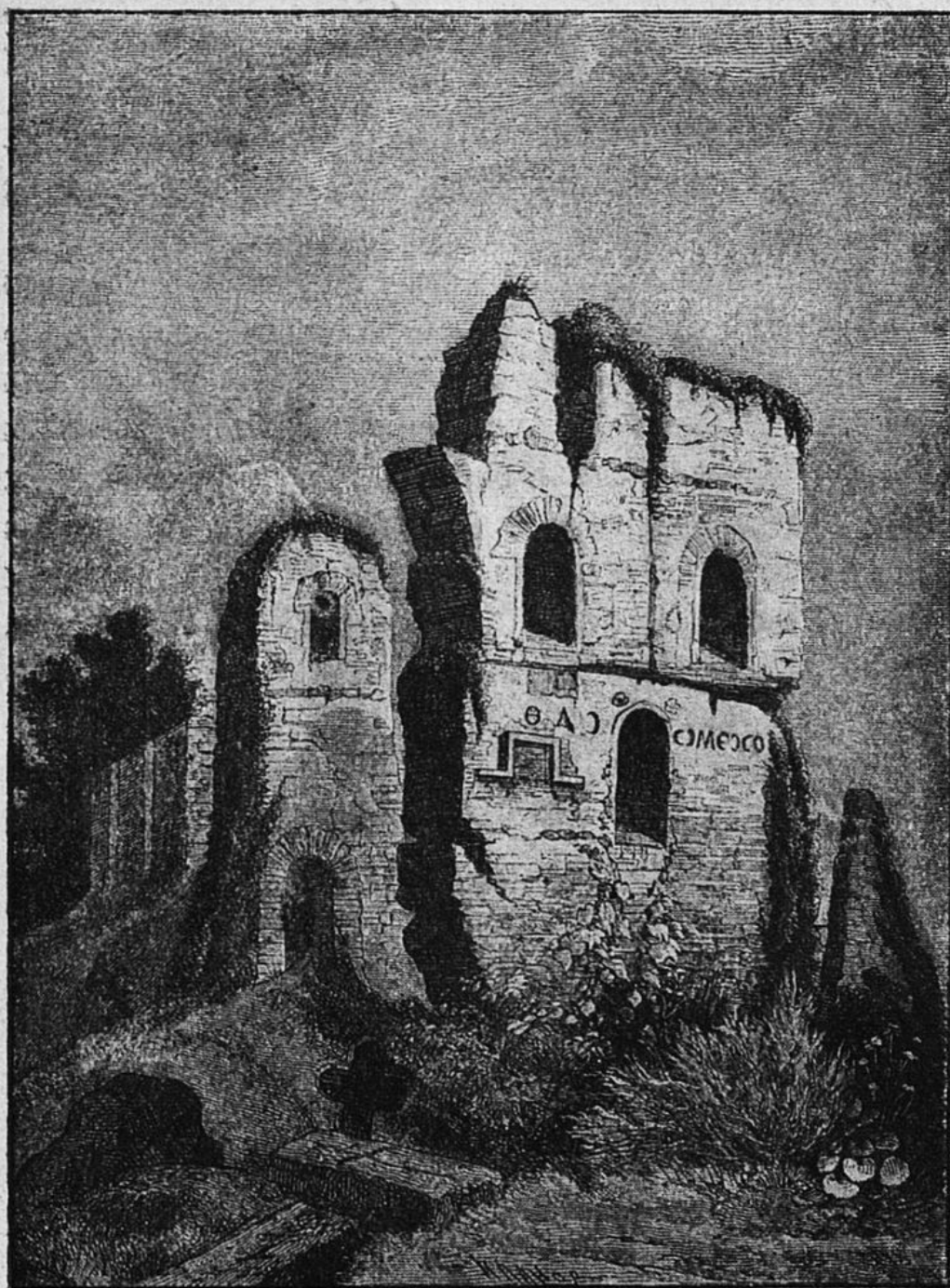


Рис. 2. Развалины Десятинной церкви по старой гравюрѣ.

сты, украшавшіе храмъ, были привезены изъ Корсуны, да и священнослужителями этой церкви тоже были корсуняне. „На четвертое лѣто къ крещеніи помысли създати църквѣ камяну пресвятыя Богородица, пославъ, приведе мастера отъ Грькѣ. И начьньшю же ему зъдати, съконьча ю въ лѣто 6503¹⁾. Въ пять лѣтъ церковь была выстроена и освящена 12 мая 995 года (6503. ²⁾).

Титмаръ Мерзебургскій, современникъ князя Владиміра, даетъ Десятинной церкви различныя названія—то онъ называетъ ее монастыремъ св. Софіи, то церковью мученика Христова папы Климента. Въ Нестеровомъ сказаніи о мученикахъ Борисѣ и Глѣбѣ, именно въ Вышгородскихъ записяхъ первой редакціи, этой церкви дано названіе „Каѳоликани иклисна“ ³⁾, что означаетъ „каѳедральный соборъ“. „Соборною“ эта церковь названа также въ Уставѣ св. Владиміра ⁴⁾.

Названія эти даны не безъ основанія, такъ какъ извѣстно, что Владиміръ перевезъ изъ Корсуны въ Кіевъ мощи св. Климента папы Римскаго, и вновь выстроенный великолѣпный храмъ былъ лучшимъ мѣстомъ для достойнаго помѣщенія тамъ святыхъ мощей. При храмѣ могъ быть даже особый придѣлъ во имя этого святого, что подтверждается Степенною Книгою ⁵⁾. Первенствующее значеніе Десятинной церкви, подчеркнутое въ древнѣйшемъ лѣтописномъ сводѣ 1039 г., ясно указываетъ, что храмъ этотъ былъ соборнымъ каѳедральнымъ и слу-

1) Шахм. Стр. 567.

2) Шахм. Стр. 25.

3) Срезневскій, И. Сказаніе о свв. Борисѣ и Глѣбѣ. Стр. 29.

4) Голубинскій, І. Стр. 622, 2-е изд.

5) Т. I, стр. 39.

жилъ мѣстопробываніемъ, на время наѣздовъ, патріарха, а также резиденціей кіевскаго епископа, для чего при храмѣ могъ быть устроенъ монастырь.

Титмаръ Мерзебургскій видѣлъ Десятинную церковь, когда въ ней на видномъ мѣстѣ стояли два саркофага— князя Владимира и жены его Анны, царевны греческой († 1011 г.). Въ этой же церкви Владимиръ похоронилъ прахъ бабки своей Ольги, а впоследствии Ярославъ Владиміровичъ перенесъ въ нее кости дядей своихъ Ярополка и Олега, умершихъ въ язычествѣ, для чего пришлось подвергнуть прахъ ихъ посмертному крещенію. Затѣмъ лѣтописи называютъ еще и другія имена князей и духовныхъ лицъ, похороненныхъ въ Десятинной церкви, изъ чего видно, что первенствующее значеніе ея не утратилось и послѣ кончины Владимира.

Передъ церковью была площадь, которую лѣтописецъ называетъ „Бабинъ Торжокъ“, гдѣ были поставлены двѣ бронзовыя статуи и четыре бронзовыхъ коня, вывезенныхъ Владиміромъ изъ Корсуны. „Взяша и дя мѣднѣ двѣ Капищи и 4 конѣ мѣдiani, иже и нынѣ стоятъ за св. Богородицею“ *).

Вѣроятно, эти бронзовые кони были подобны тѣмъ, которые и теперь украшаютъ соборъ св. Марка въ Венеціи, будучи вывезены изъ Константинополя.

Во время большого пожара 1017 г. церковь значительно пострадала, но была возобновлена и снова освящена при Ярославѣ I въ 1039 г. Однако, первенствующее ея значеніе утратилось, и она приобрѣла характеръ усыпальницы великихъ князей.

Въ годину бѣдствій, при нападеніи на Кіевъ ордѣ Батыя въ 1240 г., бояринъ Димитрій съ горстью храб-

*) Ипатьевск. л. Листъ 44.

рыхъ воиновъ укрѣпился около Десятиной церкви и цѣлый день отстаивалъ святыню отъ непріятельскаго натиска; но это сопротивленіе было опрокинуто, и церковь навѣки погибла отъ руки жестокаго врага. Нѣкоторые лѣтописцы поясняютъ, что хоры церкви не могли выдержать тяжести укрывавшагося на нихъ народа и сами собою обрушились. Пышный храмъ превратился въ груды развалинъ, которыя въ теченіе многихъ вѣковъ расхищались мѣстными жителями и постепенно сравнялись съ землею.

Дальнѣйшая исторія этой церкви полна глубокаго интереса; рассказы о попыткахъ къ ея раскопкамъ и возобновленію не менѣе драматичны, чѣмъ о ея разрушеніяхъ, но здѣсь мы опускаемъ эти подробности. Мы останавливаемся на этихъ грустныхъ страницахъ въ другомъ нашемъ трудѣ, посвященномъ исторіи русской архитектуры великокняжеской эпохи. Длинная эпопея храма, построеннаго Владиміромъ, завершилась закладкою въ 1828 г. на его мѣстѣ новой церкви, существующей и теперь.

Однако, сверхъ ожиданія, благодаря почину маститаго Н. П. Кондакова и Императорской археологической комиссіи, а также благодаря трудамъ безвременно ушедшаго въ могилу (1914 г.) архитектора Д. В. Милѣва, удалось приподнять многовѣковую завѣсу, скрывавшую важнѣйшій памятникъ древне-русскаго зодчества отъ нашего любознательнаго взора.

Раскопки Милѣва позволяютъ установить размѣры церкви, общій пріемъ ея плана, детали устройства нижнихъ частей, характеръ украшеній и тѣ матеріалы, которые входили въ составъ храма.

Въ виду того, что архитектору Милѣву приходилось

дѣлать не только раскопки древняго сооруженія, но и раскопки раскопокъ, сдѣланныхъ въ разные времена его предшественниками, встрѣчаться съ предметами, обнаруженными прежними изслѣдователями и оставленными въ землѣ часто въ испорченномъ видѣ, — нельзя обойти молчаніемъ и прежнія работы.

Мы остановимся лишь на главнѣйшихъ изъ нихъ.

Первымъ, обратившимъ вниманіе на жалкое положеніе древнихъ святынь кіевскихъ, былъ митрополитъ Петръ Могила (1596—1647). По словамъ современника его, митрополита Сильвестра Коссова, Петръ Могила приказалъ „Десятинную церковь Пресвятой Дѣвы, находящуюся у воротъ Кіевскихъ, выкопать изъ мрака подземнаго и открыть дневному свѣту“ *).

Въ другомъ мѣстѣ у кіевского митрополита Самуила Миславсіа, составителя „Краткаго историческаго описанія Кіево-Печерскія Лавры“, изданнаго во второй разъ въ 1795 году (стр. 80), мы встрѣчаемъ рассказъ, какъ однажды Петръ Могила, будучи въ Десятинной церкви, „увидѣлъ, нечаянно, въ недалекомъ разстояніи отъ новой церкви небольшую въ землѣ яму и, любопытствуя, приказалъ глубже оное мѣсто разрыть; по исполненіи сего найдены два мраморные гроба, въ которыхъ, по свидѣтельству положенныхъ на нихъ надписей, лежали кости св. Князя Владиміра и Супруги его, Греческія Царевны Анны. По открытіи гроба Святого Владиміра, помянутый Митрополитъ взялъ въ воспоминаніе будущимъ родамъ Великаго онаго Князя главу, которую сперва положилъ въ церкви Преображенія Господня,

*) Сборникъ матер. по ист. топогр. Кіева. Кіевъ. 1874. Отд. II. Стр. 26.

имъ же св. Владиміромъ по свидѣтельству лѣтописцевъ сооруженной, состоящей нынѣ внутри Крѣпости Печерской близъ сѣверныхъ вратъ Лаврскихъ; потомъ того-жъ года, для безопаснѣйшаго его храненія, положилъ въ Великой Кіевопечерской церкви, гдѣ и понынѣ сіе дражайшее сокровище хранится“.

Въ 1758 году на мѣстѣ Десятинной церкви были найдены двѣ мраморныя надгробныя доски и зарыты въ землю. Въ 1824 г. на томъ же мѣстѣ были произведены раскопки митрополитомъ Евгеніемъ Болховитинымъ, но, къ сожалѣнію, безъ необходимаго опыта и средствъ и даже безъ пониманія основныхъ условій подобнаго рода работъ. Курскій и орловскій помѣщикъ А. С. Ана^{нко}шевъ далъ средства для открытія фундамен-товъ церкви, а ближайшее наблюденіе за раскопками было поручено священнику Десятинной церкви Михаилу Кочоровскому и кіевскому чиновнику К. А. Лохвицкому. Затѣмъ въ 1826 г. изслѣдованіе остатковъ историческаго храма было поручено архитектору Ефимову, но и это не принесло никакой пользы дѣлу, потому что главною цѣлью было не научное изслѣдованіе древняго памятника, а построеніе на его мѣстѣ новаго храма. Составленные съ этой цѣлью проекты архитектора Меленскаго, а затѣмъ Ефимова не были одобрены, удостоился же Высочайшаго утвержденія проектъ архитектора Стасова, по которому и построена нынѣшняя Десятинная церковь, съ 1826 по 1842 г.г.

Какъ ни жалки были эти раскопки, но то, что было ими обнаружено, все же имѣетъ большую научную цѣнность. Найдены были, напр., сѣрыя гранитныя плиты съ высѣченными на нихъ выпуклыми буквами греческаго алфавита около 5 вер. вышиною. Видъ этихъ плитъ

заставляет предполагать, что онѣ были задѣланы въ стѣны въ видѣ облицовки. Незначительное число такихъ плитъ и разбросанность ихъ исключаютъ всякую возможность возстановленія надписи.

По длинѣ церковь простиралась на 24 саж. при ширинѣ въ 16 саж., съ восточной стороны были три полукруглыя абсиды, изъ которыхъ средняя шире крайнихъ. При сѣверной внѣшней стѣнѣ внутри церкви оказалась глубокая яма, въ родѣ погреба, которая могла образоваться отъ извлеченія изъ этого мѣста саркофага. Средина церкви оказалась въ 10 саж. къ западу отъ внутренней стѣны средней абсиды. Въ щелѣ обнаружено много кусковъ архитектурныхъ фрагментовъ, поясовъ, карнизовъ изъ бѣлаго мрамора и обломковъ штукатурки съ фресковою живописью. Въ алтарѣ ясно обозначилось устланное тесаными плитами мѣсто престола съ остатками пола изъ кусковъ разноцвѣтныхъ мраморовъ и яшмъ, выложенныхъ узоромъ въ видѣ звѣздообразныхъ круговъ. Между крупными камнями попадалось много мелкихъ золотистыхъ и цвѣтныхъ стекловидныхъ кусковъ, ясно указывающихъ на существованіе въ этой церкви мозаики.

Въ боковыхъ абсидахъ полы были устланы муравленными плитами, но, такъ какъ любопытствующій народъ началъ растаскивать части половъ, то они были снова засыпаны щебнемъ.

Въ западной части было обнаружено много фундаментныхъ стѣнокъ, образовавшихъ клѣтку и служившихъ, по мнѣнію Закревскаго *), основою колоннадамъ, или

*) Закревскій, Н. Описаніе Кіева. Москва. 1868. Т. I. Стр. 287.

аркамъ, поддерживавшимъ хоры. На среднихъ стѣнкахъ нашлись двѣ базы, обломки колоннъ, капителей и карнизовъ изъ бѣлаго мрамора.

Отъ древнихъ погребеній сохранилось три мѣста, обложенныхъ гладко отесанными камнями. Въ саркофагѣ съ фигурною крышкою изъ бѣлаго мрамора оказался женскій остовъ, но при немъ были найдены только перстень и крестикъ. Ясно, что всѣ погребенія были когда то разграблены.

Внутри поперечнаго фундамента, отдѣляющаго церковь отъ притвора, оказался сложенный изъ кирпича очень гладкій каналъ; мы полагаемъ, что здѣсь было заложено для равномерности осадки бревно, которое со временемъ истлѣло, оставивъ лишь свой отпечатокъ въ видѣ канала. Подобные примѣры намъ приходилось встрѣчать въ древнихъ сооруженіяхъ, напримѣръ въ стѣнахъ Старой Ладogi.

Фундаментъ угла западной стѣны, производившій впечатлѣніе бывшей здѣсь колокольни, остался не обследованнымъ. Такъ какъ въ массѣ щебня, вынутаго при раскопкахъ, можно было надѣяться найти интересные предметы, то было предположено просѣять его черезъ рѣшето, для чего временно щебень укладывался въ отдѣльныя кучи. Однако любопытные, толпами стекавшіеся къ мѣсту раскопокъ, расхищали все, что попадалось подъ руку, и многое было утеряно безвозвратно.

При послѣдующихъ раскопкахъ, неоднократныхъ послѣ митрополита Евгенія, не переставали попадаться очень интересные находки, какъ напр.: фресковое изображеніе ангела—рука и часть головы, обломки шифера, мрамора и кусочковъ мозаики, камни съ греческими буквами, кресты, перстни, кольца, оклады иконъ,

части лампадъ и кадилъ, древніе кіевскіе рубли, цѣпочки изъ червоннаго золота, деревянный крестикъ въ золотой оправѣ, а также было открыто нѣсколько гробницъ. Вторично была найдена уже разломанная на три части фигурная гробовая крышка изъ бѣлаго мрамора съ женскимъ остовомъ подъ нею.

Кромѣ того, найдена была каменная гробница изъ плоскихъ плитъ краснаго шифера, скрѣпленныхъ желѣзными скобами. Въ ней оказались остатки истлѣвшей парчевой одежды, золотая пуговица, мужская обувь и человѣческій остовъ, въ которомъ не доставало правой руки и головы. Все дѣлается яснымъ, если мы вспомнимъ приведенный выше рассказъ о находкѣ Петра Могилы. Невольно приходитъ мысль: какую драгоценную реликвию представляетъ эта находка. Но именно необычайная ея важность и побуждаетъ отнестись къ ней со всею осторожностью, чтобы нечаянно не впасть въ ошибку, поддавшись первому впечатлѣнію и привлекательности вывода.

Напрашивается цѣлый рядъ вопросовъ, которые не получаютъ опредѣленнаго, яснаго отвѣта. Такъ, напри-
мѣръ: почему въ рассказѣ Самуила гробница означена мраморная, а оказалось сдѣланная изъ шиферныхъ плитъ? Не произошло ли это просто отъ незнакомства его съ матеріалами, или вслѣдствіе непреодолимаго желанія прикрасить рассказъ роскошью погребенія?

До сихъ поръ на древнихъ кіевскихъ гробницахъ вовсе не было найдено надписей, поэтому можно сомнѣваться и въ томъ, что Петръ Могила прочиталъ на открытыхъ саркофагахъ имена князя и княгини.

Современники Петра Могилы, соборный монахъ кіевопечерскаго монастыря Аѳонасій Кальнофойскій въ своей

Тератургимъ (1638) пишетъ: „Tego Roku Pańskiego 1695 Święte Reliquiae w cerkwi Dziesięcinnej...z rumow wygrzebliśmy“, откуда не видно даже, что Петръ Могила участвовалъ въ выкапываніи святыхъ мощей изъ развалинъ Десятинной церкви; къ тому же здѣсь не указывается, изъ чего состояли эти мощи—идеть ли рѣчь о рукѣ и головѣ, или о всемъ тѣлѣ погребеннаго.



Рис. 3. Саркофагъ, открытый при раскопкахъ Десятинной церкви. (Отч. Имп. Археол. Ком. 1908).

Позднѣе, въ 1833 г. на мѣстѣ Десятинной церкви было найдено два колокола: одинъ почти цѣлый, высотой около 9 вер. и вѣсомъ 2 пуда 10 фунт., другой—разбитый; кромѣ того, внѣ фундаментовъ древняго храма былъ найденъ саркофагъ изъ красныхъ шиферныхъ плитъ, украшенныхъ рельефами, сходными съ украшеніями гробницы Ярослава, а внутри оказались кости, женская одежда, парчевое покрывало и башмаки (рис. 3). Погре-

беніе, повидимому, принадлежало знатной особѣ, но, за обычнымъ отсутствіемъ надписей, не поддается опредѣленію.

Раскопки послѣднихъ лѣтъ, производившіяся на строго научныхъ основаніяхъ, затруднялись тѣмъ,

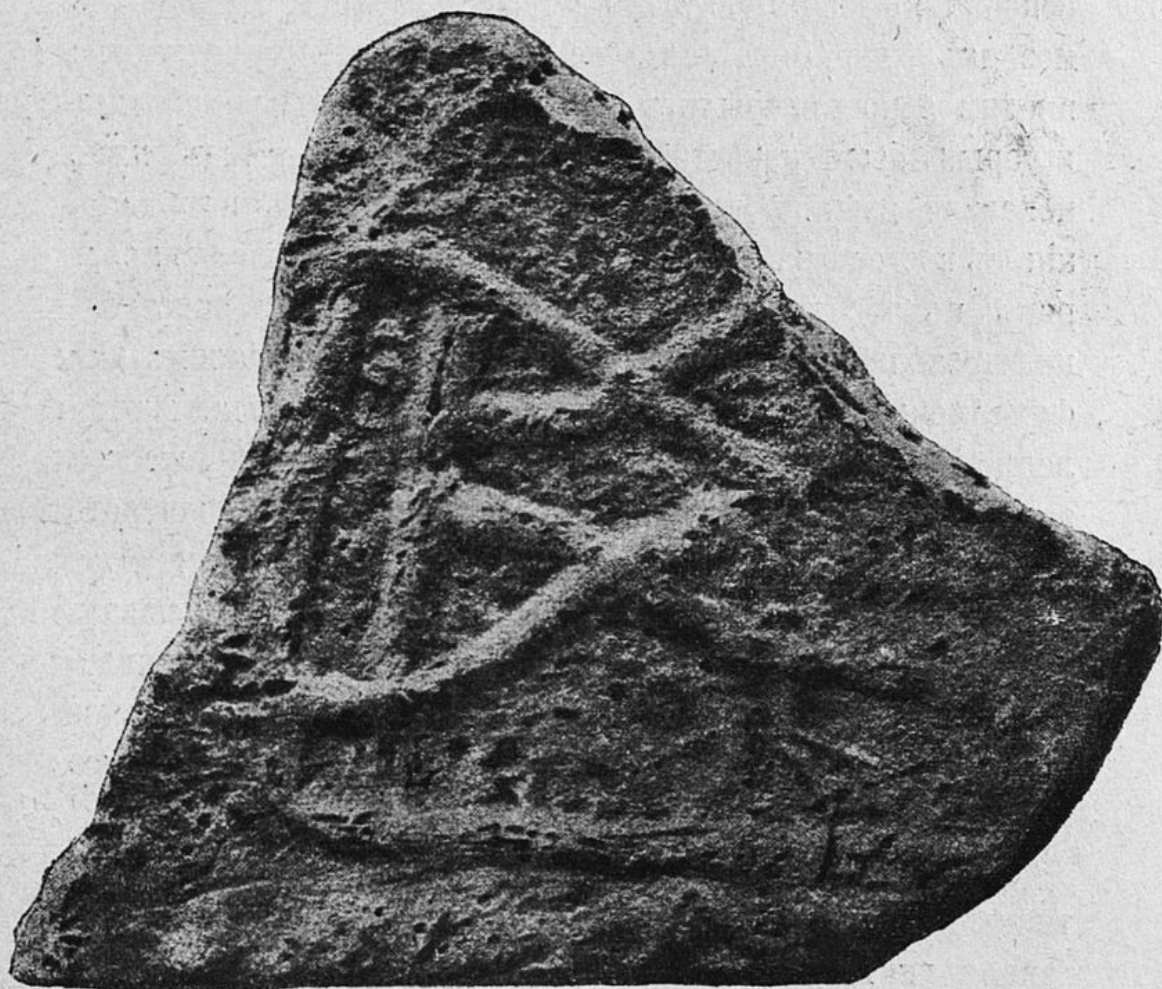


Рис. 4. Кусокъ древняго кирпича съ клеймомъ. (О. И. А. К. 1908).

что современная церковь заняла почти всю площадь древней; тѣмъ не менѣе, результаты этихъ раскопокъ полны неизсякаемаго интереса.

Какъ и слѣдовало ожидать, изслѣдователи встрѣтились со слѣдами прежнихъ раскопокъ, со рвами,

заполненными щебнемъ отъ древняго кирпича разнообразнаго вида. При этомъ попадались кирпичи съ клеймами (рис. 4), обломки фресокъ, мраморъ съ ясными слѣдами его обработки, куски шиферныхъ плитъ и кирпича, покрытаго слоемъ поливы; кромѣ того, находили осколки кафель, посуды и мелкіе каменные кубики отъ мозаикъ (рис. 5). Планъ восточной части опредѣлился вполне ясно — открылись тѣ три полукруглыя абсиды, которыя были извѣстны раньше. Стѣны абсидъ, какъ показали рвы, продолжались въ продольномъ направленіи съ востока на западъ, а съ южной и съ сѣверной сторонъ къ абсидамъ примыкали прямоугольныя пристройки, продолжаясь во всю длину храма. Матеріаломъ для фундаментовъ служили камни краснаго кварцита, скрѣпленные растворомъ, типичнымъ для великокняжеской эпохи. Онъ состоитъ изъ извести съ примѣсью толченаго кирпича, имѣетъ слегка розоватый цвѣтъ и отличается большою прочностью. Этотъ растворъ принято называть великокняжескою цемянкою. Въ различныхъ направленіяхъ оказались перекопы, сдѣланные въ разное время, гораздо раньше XIX вѣка, вѣроятно съ цѣлью извлеченія каменнаго матеріала фундаментовъ.

Совершенно новыя данныя и своеобразныя конструктивныя приемы обнаружились при изслѣдованіи устройства и укрѣпленія основанія для всего сооруженія. Со стороны абсидъ оказалось, что до приступа къ устройству фундаментовъ строители выкопали одинъ общій, глубиною около 2 аршинъ, котлованъ, по дну котораго былъ уложенъ рядъ бревенъ на разстояніи ок. 12 вер. центръ отъ центра. Между бревнами съ промежутками ок. 6 вер. въ землю были вбиты небольшія свайки, вѣрнѣе, кольца квадратнаго сѣченія около $\frac{3}{4}$ арш. дли-

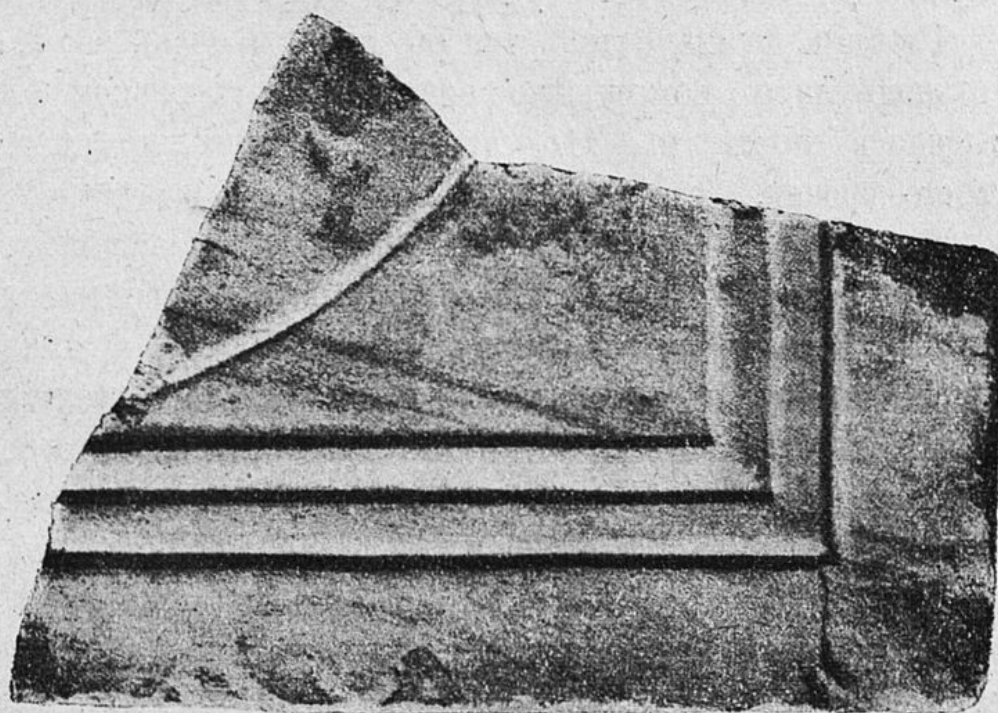
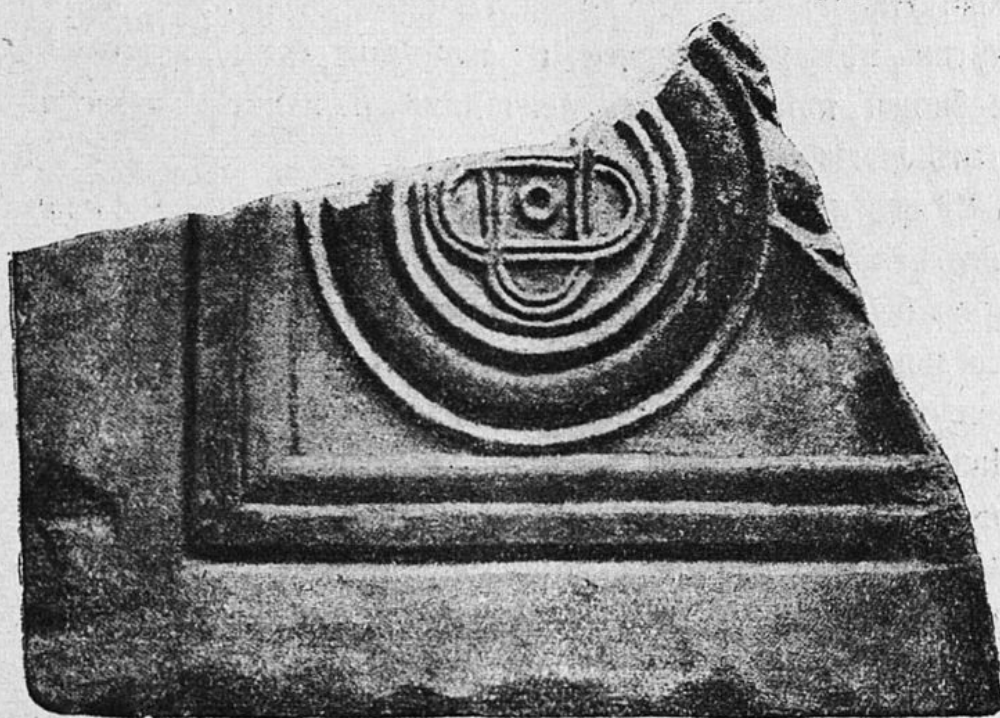


Рис. 5. Кусокъ плиты отъ преграды, украшенный рѣзьбою
съ обѣихъ сторонъ. (О. И. А. К. 1908).

ною. Наполовину эти колья торчали вверхъ, а промежутки между бревнами и свайками были заполнены щебнемъ изъ желтаго песчаника и залиты известковымъ растворомъ.

Рядъ лежней съ заполненіями между ними составлялъ слой толщиною около $3\frac{1}{2}$ —4 вер. По этому слою былъ уложенъ второй рядъ лежней въ направленіи перпендикулярномъ нижнему съ заполненіемъ промежутковъ также щебнемъ съ известковымъ растворомъ. Назначеніе небольшихъ сваякъ не совсѣмъ понятно, но, очевидно, все это устройство древнимъ строителямъ внушало полное довѣріе въ отношеніи прочности, и непосредственно на этомъ слоѣ они укладывали фундаменты церкви.

Со временемъ дерево истлѣло и подъ тяжестью стѣнъ сплющилось, поэтому нельзя не удивляться необычайной внимательности изслѣдователей, отъ которыхъ не ускользнула эта странная конструктивная подробность.

Глубина фундаментовъ теперь кажется очень значительною лишь потому, что почва вокругъ церкви повысилась почти на $1\frac{1}{2}$ аршина противъ прежняго своего уровня.

Въ высшей степени интересное открытіе было сдѣлано при послѣднихъ раскопкахъ близъ южной абсиды и частью подъ нею. Въ этомъ мѣстѣ, на $\frac{3}{4}$ аршина глубже подошвы основанія церкви, оказались остатки какого то древняго деревяннаго сооруженія, которое существовало еще до возникновенія Десятинной церкви. Ни назначеніе этой постройки, ни ея древній видъ, конечно, теперь не поддаются опредѣленію; ясно лишь, что для укладки перваго вѣнца въ материкъ было сдѣлано незначительное углубленіе, и срубъ состоялъ изъ сосновыхъ бревенъ, образуя квадратное помѣщеніе приб-

лизительно $2\frac{1}{2}$ на $2\frac{1}{2}$ сажени, при чемъ углы были рублены „въ обло“ съ остатками. Все указываетъ на несомнѣнную глубокую древность этой постройки, но имѣла ли она отношеніе къ Десятинной церкви, напримѣръ, не слѣдуетъ ли видѣть въ ней остатки нижнихъ частей жилища замученнаго варяга, упоминаемаго лѣтописцемъ, — останется тайною навсегда. Особенности укрѣпленія грунта подъ церковью быть можетъ тѣмъ и объясняются, что, основывая храмъ на мѣстѣ прежнихъ построекъ, строители позаботились о прочномъ и надежномъ, по ихъ разумѣнію, укрѣпленіи почвы.

Послѣ описанія произведенныхъ раскопокъ древней Десятинной церкви было бы желательно привести планъ этого храма, поясняющій расположеніе и размѣры его главныхъ частей, но пока мы лишены возможности это сдѣлать. Планы, опредѣлившіеся раскопками Лохвицкаго Анненкова и Ефимова, приведенные въ нѣкоторыхъ сочиненіяхъ*) и повторенные на страницахъ „Исторіи

*) Изъ старыхъ описаній Десятинной церкви, изъ коихъ нѣкоторыя сопровождаются планами, намъ извѣстны слѣдующія:

Отечественныя записки, изд. П. Свиньина. Москва. 1825. Мартъ, № 59. Стр. 380—404.

Митрополитъ Евгений Болховитиновъ. Описаніе Кіево-Софійскаго собора и кіевской іерархіи. Кіевъ. 1825 г.

Журналъ Мин. Народн. Просв. 1836 г. Ноябрь и 1838 г.

Труды Общ. истор. и древностей російск. Ч. II—1817, ч. III—1827, ч. V—1828.

Берлинскій. Описаніе Кіева.

Берлинскій. О Десятинной церкви.

Краткое историческое описаніе первопрестольной соборной Десятинной церкви въ Кіевѣ. СПб. 1829.

Журавскій, изд. Фундуклея. Обзоръ Кіева въ отношеніи къ древностямъ. Кіевъ. 1847.

Закревскій. Описаніе Кіева. Москва. 1868. Т. I.

русского искусства“ Новицкаго, мы исключаемъ изъ разсмотрѣнія потому, что они слишкомъ далеки отъ истины и не даютъ правильнаго представленія даже о наружномъ очертаніи мѣста, занятаго древнимъ храмомъ. Что же касается послѣднихъ раскопокъ, то въ краткомъ отчетѣ о нихъ, опубликованномъ Императорскою археологическою комиссіею, этотъ интересный планъ не помѣщенъ и вообще пока нигдѣ не изданъ. Тѣ, кому дороги свѣдѣнія о первыхъ шагахъ родного искусства, ждуть съ большимъ нетерпѣніемъ опубликованія подробнаго отчета о раскопкахъ Десятинной церкви, обнимающаго находки изъ области не только скульптуры, живописи и художественной промышленности, но и архитектуры, съ приложеніями правильныхъ плановъ и другихъ необходимыхъ чертежей.

Въ появившейся недавно книгѣ проф. Багалѣя „Русская Исторія“, т. I, помѣщенъ планъ раскопокъ въ районѣ Десятинной церкви, представляющій воспроизведеніе въ очень уменьшенномъ видѣ чертежа, составленнаго В. В. Хвойка. Но, сличая его съ описаніемъ въ отчетѣ Имп. арх. ком. за 1908 годъ, мы убѣждаемся, что и этотъ чертежъ не можетъ претендовать на особую точность.

Интересна особенность Десятинной церкви въ отношеніи ея оріентировки по странамъ свѣта. Алтарныя абсиды обращены не на чистый востокъ, а на сѣверо-востокъ, или, такъ названный, „лѣтній востокъ“. Эта же особенность повторяется и въ рядѣ другихъ храмовъ великокняжескаго періода.

Церковь святого Василия въ Кіевѣ.

По лѣтописнымъ даннымъ, первою церковью, которую построилъ князь Владиміръ послѣ принятія имъ христіанства, была церковь, посвященная святому, имя котораго получилъ князь при крещеніи, — Василію.

Подъ 988 годомъ въ лѣтописи говорится: „И постави церковь святого Василья на холмѣ, идеже стояша кумиръ Перунъ“. Церковь эта, судя по лѣтописямъ, находилась близъ Теремного двора, такъ какъ подъ 980 годомъ при разсказѣ о томъ, какъ Владиміръ ставилъ кумировъ „на холму внѣ двора теремного“, лѣтописецъ поясняетъ: „на томъ холмѣ нынѣ церкы стоитъ святого Василія“.

Намъ неизвѣстно, была ли эта церковь деревянною или каменною, но послѣднее болѣе вѣроятно, такъ какъ терминъ „постави“ обычно приурочивался къ каменнымъ зданіямъ. Въ XII вѣкѣ упоминаются въ лѣтописи двѣ церкви св. Василія: подъ 1183 годомъ сказано „священа бысть церкы Святого Василья, іаже стоитъ въ Кіевѣ на велицѣмъ дворѣ“ *), а подъ 1198 годомъ — „созда великий боголюбивый князь Рюрикъ церковь святого Василья во имя свое въ Кіевѣ на Новомъ дворѣ“. Сопоставляя эти два извѣстія, мы склоняемся къ тому, что церковь на Новомъ дворѣ не можетъ имѣть отношенія къ древней церкви, построенной Владиміромъ, но такъ какъ первая въ 1183 году была освящена, то это могло произойти или потому, что она была построена вновь на мѣстѣ старой Владиміровой церкви, или же освященіе было вызвано перестройкою, капитальнымъ ремонтомъ древней церкви.

Васильевская церковь, претерпѣвъ участь, подобную другимъ кіевскимъ церквамъ, долгое время оставалась

*) Ипатьевск. лѣтопись 1183 г.

въ развалинахъ и возродилась подъ названіемъ Трехсвятительской, которая сохранилась и донынѣ (рис. 6).

Почти всѣ изслѣдователи древняго Кіева склонны видѣть въ Трехсвятительской церкви надстройку надъ древнею полуразрушенною церковью.

Въ 1640-хъ годахъ польскій инженеръ Бопланъ видѣлъ развалины церкви св. Василя и оставилъ очень интересное описаніе ихъ, но были ли это тѣ развалины, на которыхъ основалась Трехсвятительская церковь, или какія либо иныя, неизвѣстно. Бопланъ пишетъ: „замѣчательны полуразрушенныя стѣны храма св. Василя, вышиною отъ 5 до 6 футовъ, покрытыя греческими надписями; сіи надписи вырѣзаны болѣе, нежели за 1400 лѣтъ передъ симъ на алебастрѣ, но время почти совершенно ихъ сгладило. Въ развалинахъ открываютъ гробницы многихъ русскихъ князей“ *).

Несомнѣнно, что нынѣшняя Трехсвятительская церковь стоитъ на мѣстѣ какой то древней церкви, а эта послѣдняя, быть можетъ, относится къ эпохѣ князя Владимира; только на основаніи приведенныхъ предположеній мы не считаемъ себя въ правѣ обходить этотъ памятникъ молчаніемъ.

Профессору Лашкареву удалось видѣть обнаженныя части древней кладки стѣнъ въ алтарныхъ абсидахъ снаружи на высоту около двухъ саж. и фундаменты съ внутренней стороны; по его мнѣнію, можно предполагать, что древнія стѣны, въ особенности въ алтарныхъ абсидахъ, сохранились на довольно значительную высоту, т. е. до карниза изъ шифернаго камня подъ сводами.

*) Сборникъ матеріаловъ для истор. топогр. Кіева. Кіевъ. 1874. Отд. II. Стр. 44.

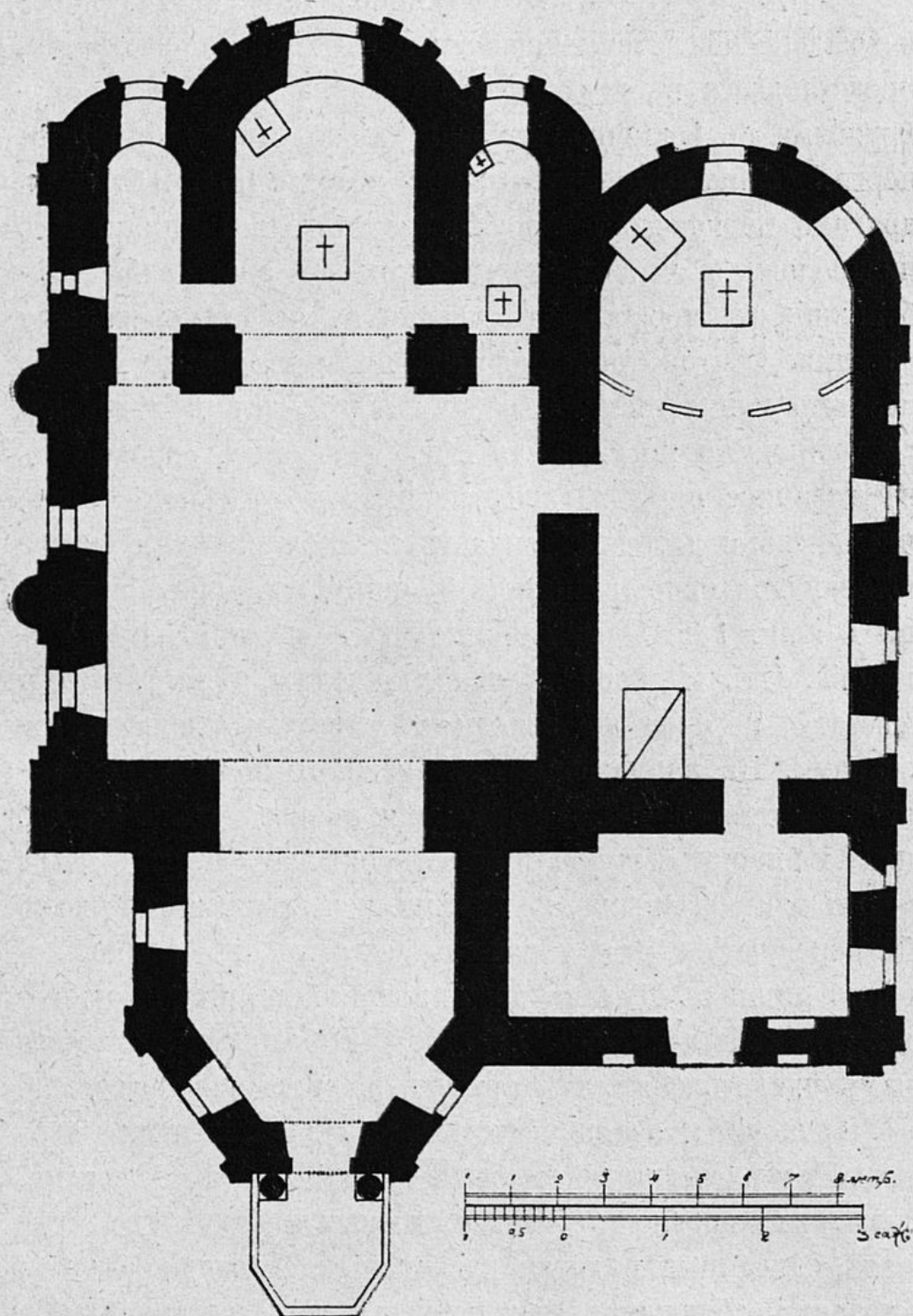


Рис. 6. Планъ Трехсвятительской церкви въ Кіевѣ (по И. Фундуклею, Обзоръ Кіева).

Кладка пристроекъ, несомнѣнно, болѣе поздняго происхождения, а потому первоначально храмъ, повидимому, представлялся въ видѣ прямоугольника съ тремя полукружіями съ восточной стороны и съ двумя столбами передъ стѣнками, раздѣляющими абсиды. По аналогіи съ другими церковными сооруженіями того времени, можно предположить, что въ храмъ были еще два столба, разбивавшіе все пространство церкви на части, перекрытыя сводами. Среднее пространство, почти квадратное, было покрыто куполомъ на барабанѣ. Такъ какъ изслѣдованія средней части не было, то нѣтъ основаній опровергать высказанное нами предположеніе. Въ сѣверной стѣнѣ, въ притворѣ алтаря обращаетъ на себя вниманіе узкое щелевидное окно, вышиною 3 арш. 9 в. при ширинѣ въ 1 арш. 1 в. Очевидно, это окно древняго происхожденія. Слѣды древнихъ оконъ замѣтны и въ другихъ мѣстахъ, но окна эти заложены кирпичемъ вровень со стѣнами. На наружной стѣнѣ южнаго придѣла сохранился мотивъ древняго украшенія въ видѣ выложеннаго изъ кирпича выпуклаго шестиконечнаго креста подъ двумя дугообразными полосками, составляющими какъ бы перекрытіе. Это украшеніе скрыто отъ взоровъ и видно лишь съ чердака новой пристройки, примыкающей къ древней наружной стѣнѣ. Съ большимъ трудомъ намъ удалось снять фотографію съ этого креста (рис. 7).

Приходится очень пожалѣть, что до сихъ поръ церковь Трехъ Святителей не была обстоятельно изслѣдована, такъ какъ древность кладки, греческія буквы на стѣнахъ, случайныя находки кусочковъ стекловидной массы (мозаики) сближаютъ эту церковь съ Десятиной. Не меньшій интересъ представляетъ открытіе у этой церкви глубокихъ пещеръ, подобныхъ лаврскимъ, устроенныхъ

въ плотно слежавшемся глинистомъ грунтѣ. Открытыя въ 1837—1838 годахъ пещеры, послѣ поверхностнаго осмотра, были снова засыпаны *).

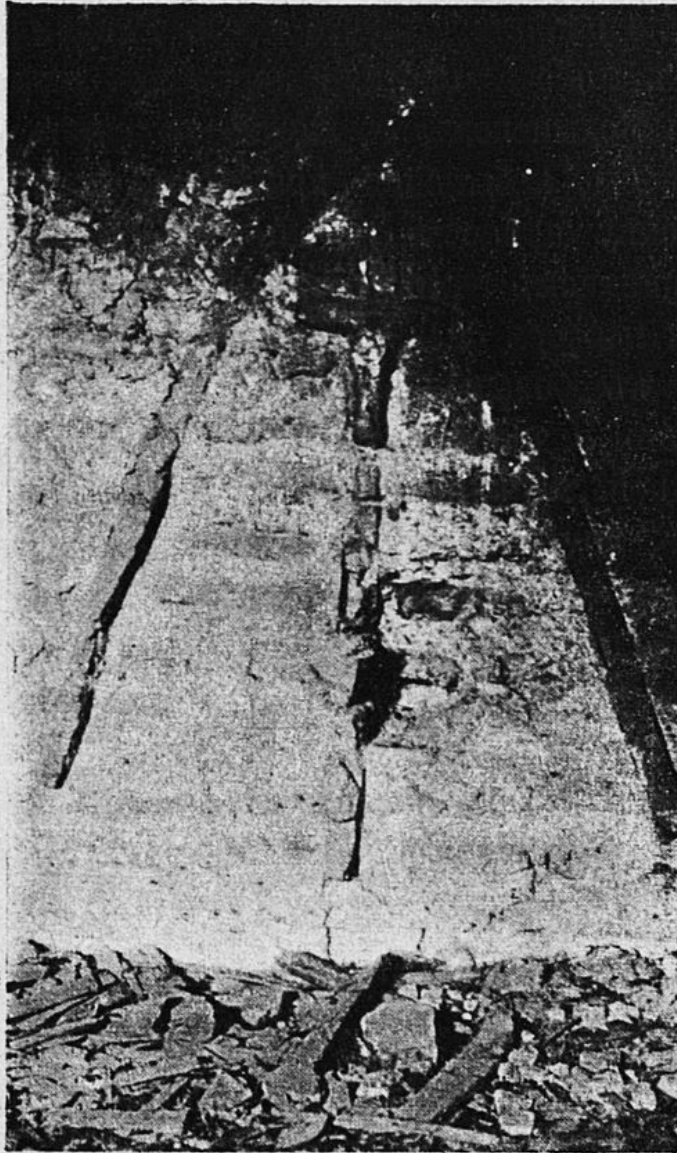


Рис. 7. Рельефный крестъ на фасадѣ древней части Трех-святительской церкви.

*) Журн. Мин. Нар. Просв. Апрель. 1838 г.

Выше мы перечислили тѣ церкви, которыя преданія приписываютъ Владиміру Святому; теперь мы приведемъ о нихъ нѣкоторыя подробности.

Церковь св. Василия во Владимірѣ Волынскомъ.

Преданіе повѣствуетъ, что князь Владиміръ, возвращаясь изъ похода противъ хорватовъ, остановился во Владимірѣ Волынскомъ и, желая соорудить въ одинъ день хотя бы небольшой храмъ, приказалъ каждому своему воину принести по кирпичу. Такимъ образомъ на возвышенномъ мѣстѣ появилась, такъ называемая, обыденная церковь очень небольшихъ размѣровъ, которая была въ большомъ почетѣ во всѣ послѣдующія времена; это видно изъ того, что храмъ сохранился до нашихъ дней, хотя, конечно, въ совершенно измѣненномъ видѣ. Трудно допустить, чтобы теперешній храмъ содержалъ хотя что либо отъ эпохи Владиміра, кромѣ своего названія.

Частичныя, а можетъ быть и полныя, передѣлки этой церкви начались уже въ началѣ XII вѣка. Это подтверждается сохранившеюся славянскою надписью 1194 года, высѣченною на камнѣ, задѣланномъ въ наружную стѣну у входа въ сѣверную часть храма.

Успенскій соборъ во Владимірѣ Волынскомъ.

Въ разстояніи версты отъ нынѣшняго города сохранились остатки фундаментовъ, которые у мѣстныхъ жителей носятъ названіе: „Стара катедра“. Преданіе связываетъ эти развалины съ первымъ соборнымъ храмомъ древняго города, построеннымъ Владиміромъ вскорѣ послѣ его крещенія. Освященный первымъ владимірово-волынскимъ епископомъ Стефаномъ, этотъ храмъ служилъ усыпальницей для владимірскихъ удѣльныхъ князей.

Такъ какъ этотъ историческій храмъ разрушился, то въ 1160 г. удѣльный князь Мстиславъ Изяславичъ († 1170 г.) построилъ во Владимірѣ, но въ другомъ уже мѣстѣ, второй храмъ Успенія, въ которомъ и былъ погребенъ; къ сожалѣнію, ни этотъ послѣдній памятникъ великокняжескаго періода, ни развалины, относимыя преданіемъ ко временамъ равноапостольнаго князя, не дождались еще строгаго научнаго обслѣдованія.

Успенская церковь въ с. Зимномъ.

Въ селѣ Зимномъ Владимірѣ-Волынскаго уѣзда, бывшемъ нѣкогда предмѣстьемъ столицы Владимірскаго княжества и отстоящемъ на 5 верстъ отъ нея, по преданію, построилъ князь Владиміръ церковь во имя Успенія Пресв. Богородицы. Насколько вѣрно это преданіе—судить трудно, такъ какъ по характеру кладки фундаментовъ нынѣшняя церковь можетъ быть отнесена не раньше, какъ къ XVI вѣку. Въ этой церкви въ 1583 г. былъ погребенъ князь Дмитрій Козека, сподвижникъ князя Андрея Михайловича Курбскаго.

Церковь св. Василия въ с. Зимномъ.

Въ томъ же селѣ Зимномъ находится другая небольшая каменная церковь во имя св. Василия, постройка которой преданіемъ приписывается также князю Владиміру. Возможно, что при внимательномъ изслѣдованіи подъ существующими церквами въ с. Зимномъ и оказались бы слѣды древнихъ, вѣроятно же деревянныхъ, церквей, но теперь возможно говорить о нихъ лишь гадательно. Но церкви села Зимного интересны еще въ другомъ отношеніи: подъ ними на глубинѣ ок. 10 арш. находятся катакомбы въ видѣ развѣтвляющихся въ

разныхъ направлєніяхъ галлерей. Извѣстно, что на стѣнахъ ихъ встрѣчались какія то надписи, но все это осталось неизученнымъ. Теперь, благодаря все новымъ и новымъ открытіямъ пещеръ и катакомбъ въ Кіевѣ, изученіе ихъ признается важнымъ и необходимымъ. Объ этихъ древнихъ своеобразныхъ устройствахъ мы скажемъ подробнѣе ниже, при обсужденіи вопроса о монастыряхъ, и надѣмся, что изученіе подземелій въ ближайшемъ будущемъ не ограничится одними кіевскими памятниками, а свѣтъ науки озаритъ и мрачныя пещеры села Зимного.

Церковь св. Василя Великаго въ Овручѣ.

Скромный уѣздный городокъ Волынской губерніи былъ въ древности важнымъ политическимъ пунктомъ и не разъ упоминается въ нашихъ и польскихъ лѣтописяхъ подъ названіемъ „Вручай“. Въ немъ сохранилась древняя церковь, недавно реставрированная архитекторомъ-академикомъ А. В. Щусевымъ. Эту реставрацію мы считаемъ самой удачной между всѣми реставраціями памятниковъ отечественной архитектуры, какъ въ научномъ, такъ и въ художественномъ отношеніяхъ.

Конечно, мы далеки отъ мысли приписывать постройку этой церкви эпохѣ кн. Владиміра (она относится къ XII в.), но, по преданію, первоначальный храмъ въ честь св. Василя въ Овручѣ былъ построенъ Владиміромъ, поэтому возможно, что до постройки каменной церкви XII в. на этомъ мѣстѣ существовала древняя, хотя бы деревянная, церковь временъ равноапостольнаго князя. Рядъ красивыхъ легендъ, окутывающихъ далекое прошлое Овручской церкви, лучше всего свидѣтельствуєтъ, какимъ благоговѣйнымъ почетомъ пользовался этотъ храмъ, и косвенно подтверждаетъ его возникновеніе еще во времена язы-

чества въ Волынской землѣ. Такъ напр., длинныя и глубокія борозды на нѣкоторыхъ камняхъ церкви легенда объясняетъ тѣмъ, что ихъ оставилъ въ безсильной злобѣ старавшійся разрушить храмъ истинному Богу злой славянскій Чернобогъ.

Преображенская церковь въ Василевѣ.

Лѣтопись даетъ прямое указаніе на постройку Владиміромъ церкви Преображенія Господня въ Василевѣ и поясняетъ причины, вызвавшія созданіе этого храма. Согласно лѣтописному разсказу, во время набѣга печенѣговъ на Василевъ, Владиміръ вышелъ противъ нихъ съ слишкомъ малою дружиною и былъ разбитъ. Скрывшись подъ мостомъ, онъ молилъ небо о своемъ избавленіи отъ свирѣпыхъ враговъ, давая обѣтъ построить въ Василевѣ церковь во имя Спаса-Преображенія, потому что въ этотъ самый день праздновалось это событіе. Избѣжавъ опасности, Владиміръ исполнилъ свой обѣтъ и выстроилъ церковь, которая была освящена 6 августа 6503 г. „По сихъ же придоша Печенѣзи къ Василеву, и Володимеръ съ малымъ дружины изиде противу. И съступивъшемся имъ, не могъ Володимеръ стърпѣти противу, подбѣгъ ста подъ мостъ, едва укрыся противныхъ; и тыгда обѣщася поставити църквъ Василевѣ святаго Преображенія; бѣ бо въ тѣ днь Преображение Господьне, егда си бысть сѣча. Избывъ же Володимеръ сего, постави църквъ и сътвори праздъникъ великъ“ *).

Церковь св. Василия въ Корсунѣ.

Хотя Корсунъ и имѣлъ, вѣроятно, достаточное количество церквей, но, по свидѣтельству лѣтописи, Владиміръ

*) Шахматовъ. Стр. 568.

воздвигъ тамъ храмъ во имя своего святого. Быть можетъ, въ этомъ фактѣ, еще окончательно не удостовѣренномъ наукой, можно найти лучшее подтвержденіе крещенія Владиміра въ этомъ городѣ. Сообщение лѣтописца объ этой постройкѣ внушаетъ большое довѣріе, такъ какъ въ немъ содержатся такія топографическія опредѣленія, которыя ясно указываютъ, что лицо, сообщившее это лѣтописцу, было вполнѣ освѣдомлено и даже видѣло самую церковь вмѣстѣ съ ближайшими къ ней постройками.

А. А. Шахматовъ слѣдующимъ образомъ редактируетъ лѣтописный разсказъ объ этой церкви: „Постави църквь святаго Василія на горѣ, юже съсыпаша крадуще присъпу, и есть църкы та стоящи въ Корсунѣ градѣ на мѣстѣ посреди града, идѣже торгъ дѣють Корсуняне; полата же Володимеря съ края церкви стоитъ и до сего дне, а царицина полата за олтарьмъ“ *).

Безполезно искать среди развалинъ Херсонеса хотя бы скудныхъ остатковъ церкви, построенной Владиміромъ; среди множества развалинъ базиликъ и крещаленъ, лишенныхъ какихъ либо данныхъ для установленія ихъ названій и датъ, сохранившихся лишь въ нижнихъ частяхъ стѣнъ, вѣрнѣе, ихъ фундаментовъ, открытіе интересующаго насъ храма возможно только при рядѣ счастливейшихъ находокъ, надписей и датированныхъ предметовъ.

*) Шахматовъ. Стр. 430.

Основаніе монастырей.

Начало монастырской жизни на Руси составляет пока одинъ изъ самыхъ неразработанныхъ вопросовъ нашей исторіи. Антоній и Θεодосій Печерскіе не были пионерами въ этомъ дѣлѣ; еще священникъ Иларіонъ до 1051 года, т. е. до принятія кіевской митрополіи, подвизался въ пещерѣ и упомянулъ въ своемъ „словѣ о законѣ и благодати“, что при князѣ Владимірѣ „монастыреве на горахъ сташа“. Затѣмъ изъ Патерика Печерскаго и лѣтописи препод. Нестора мы узнаемъ, что преп. Антоній „прииде Кыеву и ходи по монастыремъ“, а въ житіи преп. Θεодосія читаемъ, что благочестивый подвижникъ, желая стать монахомъ, обошелъ всѣ монастыри: „обходи вся монастыря, хотя быти мнихъ“ *).

Въ приведенныхъ выдержкахъ не указываются опредѣленные монастыри, поэтому остается пока неизвѣстнымъ, о какихъ монастыряхъ шла рѣчь въ обозначенныхъ выше источникахъ. Съ другой стороны, опредѣленные монастыри и названія ихъ храмовъ упоминаются лишь въ срединѣ XI вѣка, какъ напр. Софійскій, Георгіевскій, Ирининскій и, быть можетъ, Дмитріевскій.

Поэтому возникаетъ вопросъ: не слѣдуетъ ли въ только что поименованныхъ монастыряхъ видѣть первые монастыри такого типа, какой мы привыкли себѣ представлять при словѣ „монастырь“. Если монастыри существовали при князѣ Владимірѣ, а можетъ быть и

*) Чтенія въ Имп. общ. истор. и древн. россійскихъ при Московск. унив. Москва. 1879. Книга I.

Житіе преподобн. отца нашего Θεодосія, игумена Печерскаго Списание Нестора. Л. 6-й и 7-й.

до него, то не имѣли ли они совершенно особаго, исключительнаго устройства, непохожаго на позднѣйшее. Наконецъ, необходимо установить, насколько достоверно свидѣтельство митрополита Иларіона, что монастыри въ Кіевѣ возникли при Владимірѣ Святѣмъ.

Отвѣты на эти вопросы могутъ найтись въ слѣдующихъ соображеніяхъ. Христіанство, полученное языческою Русью, рѣзко отличалось отъ того христіанства, которое въ первые вѣка нашей эры получали язычники-римляне. Тамъ радость бытія и свѣтлое будущее составляли основу новаго міросозерцанія, тогда какъ Русь получила болѣе сухую византійскую духовную доктрину. Грубому славянскому язычнику, принявшему христіанство, не успѣвъ еще, какъ слѣдуетъ, сбросить съ себя языческій варварскій обликъ, понятнѣе было требованіе физическихъ подвиговъ и лишеній, пустынножительства, затворничества, столпничества и всякаго рода плотскихъ самоистязаній. Конечно, это было доступно только сильнымъ и физически крѣпкимъ натурамъ, привыкшимъ бороться со всякими невзгодами и лишеніями. Естественно, что подобные люди выдѣлялись изъ толпы современниковъ и занимали болѣе видныя положенія, а имена ихъ перешли въ потомство.

Такія работы, какъ рубить дрова, носить воду, молоть муку и пр., не представлялись особенно тяжелыми, а потому и не могли считаться настоящимъ подвигомъ, какъ напр. лишеніе пищи и сна. Поэтому можно предположить, что первые монастыри устраивались такъ, чтобы братія лишена была обыкновенныхъ жизненныхъ удобствъ и помѣщалась въ келіяхъ, вырытыхъ въ землѣ, т. е. въ пещерахъ.

О сооруженіи пещерныхъ монастырей часто упоми-

нается въ нашей первоначальной лѣтописи, и со случайными открытіями пещеръ мы встрѣчаемся уже съ давнихъ поръ, какъ въ Кіевѣ, такъ и въ другихъ мѣстахъ. Проф. В. Б. Антоновичъ изслѣдовалъ 45 пещеръ на протяженіи около ста верстъ по теченію Днѣпра отъ Межигорья до села Монастырки*); нѣкоторыя пещеры, случайно обнаруженныя въ разныя времена, послѣ поверхностнаго осмотра и скороспѣлаго опредѣленія засыпались землею; иныя совершенно затерялись для потомства, другія же, какъ лаврскія, пользуются особымъ почетомъ и привлекаютъ къ себѣ толпы паломниковъ.

Теперь на подобныя подземелья, которыя правильнѣе называть катакомбами, наконецъ, обращено вниманіе археологовъ, ищущихъ въ нихъ предметовъ и надписей, по которымъ можно было бы установить для нихъ точныя даты.

Хотя большинство катакомбъ, открытыхъ проф. Антоновичемъ, относится къ XI или XII в.в., но, во-первыхъ, эти даты почти гадательны, а потому подлежатъ строгой провѣркѣ, къ сожалѣнію, не всегда даже возможной; во-вторыхъ, установлено, что знакомство съ подземельями у кіевлянъ было еще въ языческія времена. Археологія знаетъ пещеры, въ которыхъ жилъ первобытный человѣкъ, но эти древнія жилища давно были заброшены, такъ какъ, по мѣрѣ своего развитія, человѣкъ выходитъ изъ нездоровой обстановки мрачнаго подземелья и устраиваетъ себѣ хижину на поверхности земли. Въ эпоху Ольги и Игоря, какъ извѣстно, христіанство начало проникать въ языческую массу, и нельзя отрицать, что уже

*) Чтенія въ Истор. общ. Нестора-Лѣтописца. Кіевъ. 1878. Кн. 1, стр. 247.

тогда между христіанами могли встрѣчаться ревностные подвижники, желавшіе уйти отъ соблазновъ языческаго міра и своею благочестивою жизнью привлекавшіе къ себѣ почитателей и послѣдователей. Для своего отшельничества они могли выбирать сохранявшіяся съ древнихъ временъ пещеры, а послѣдователи ихъ могли уже устраивать и новыя пещерныя жилища или даже пещерные храмы.

Такимъ образомъ могли возникнуть общины, гдѣ небольшая сперва братія постепенно пополнялась новыми адептами, группируясь вокругъ одного сильнаго духомъ аскета.

Хотя условія для развитія такого сподвижничества были не особенно благопріятны, но со введеніемъ христіанства обстоятельства рѣзко измѣнились. Подъемъ, который не могъ не возникнуть въ отзывчивыхъ душахъ горячо увѣровавшихъ новообращенныхъ, долженъ былъ воплотиться въ тѣ формы, которыя пришли вмѣстѣ съ новой религіей, формы восточнаго монашества. Въ основѣ этихъ формъ были борьба съ потребностями натуры, постъ и бдѣніе.

Естественно допустить, что именно при Владимірѣ пещерничество и получило широкое развитіе. Пещерные монастыри были именно тѣми монастырями, основаніе которыхъ приписывается Владиміру Иларіономъ.

Для того, чтобы составить представленіе объ устройствѣ катакомбъ-монастырей, обратимся къ тѣмъ изъ нихъ, которыя недавно, хотя и не вполне, открыты и несомнѣнно относятся къ эпохѣ князя Владиміра.

Это такъ называемыя Звѣринецкія пещеры, скрывавшіяся подъ землею почти 900 лѣтъ.

Звѣринецкія пещеры находятся въ той части Кіева, которая съ незапамятныхъ временъ называлась Звѣрин-

цемъ, недалеко отъ Михайловскаго Выдубицкаго монастыря. Случайно эти катакомбы были открыты въ 1882 году, были осмотрѣны любителями, а затѣмъ безъ научнаго изслѣдованія засыпаны и забыты. Только въ 1911 г. снова случайно обнаружили эти катакомбы, и открыты были два входа въ нихъ, но главный входъ такъ и не былъ разысканъ.

Благодаря живущему въ Кіевѣ князю В. Д. Жевахову, принявшему близко къ сердцу этотъ памятникъ русской старины, начались правильныя раскопки Звѣринецкихъ пещеръ при ближайшемъ участіи кіевскихъ археологовъ А. Д. Эртеля и С. П. Вельмина.

Расположеніе Звѣринецкихъ катакомбъ и ихъ устройство видно изъ чертежей, составленныхъ сотрудникомъ покойнаго археолога Д. В. Милѣва В. В. Кузнецовымъ. Мы заимствуемъ эти чертежи (рис. 8), а также и описаніе названныхъ катакомбъ, изъ недавно появившагося труда И. Каманина *).

Галлерей, направляющаяся съ сѣвера на югъ, вѣроятно главная, имѣетъ въ длину около 27 саж. при ширинѣ отъ $1\frac{1}{2}$ до 2 арш., а мѣстами и болѣе сажени; высота же ея также около 1 сажени. По сторонамъ галлерей расположено 7 небольшихъ затворническихъ келій, три большія камеры съ массовыми погребеніями и 30 одиночныхъ локулей для погребеній.

Почти посрединѣ галлерей къ ней примыкаетъ болѣе обширное помѣщеніе съ устроенными въ его стѣнахъ нишами. Это помѣщеніе имѣетъ длину около двухъ саж., ширину отъ одного до трехъ аршинъ и высоту около сажени. Помѣщеніе это было назначено служить

*) И. Каманинъ. Звѣринецкія пещеры въ Кіевѣ. Кіевъ. 1914.

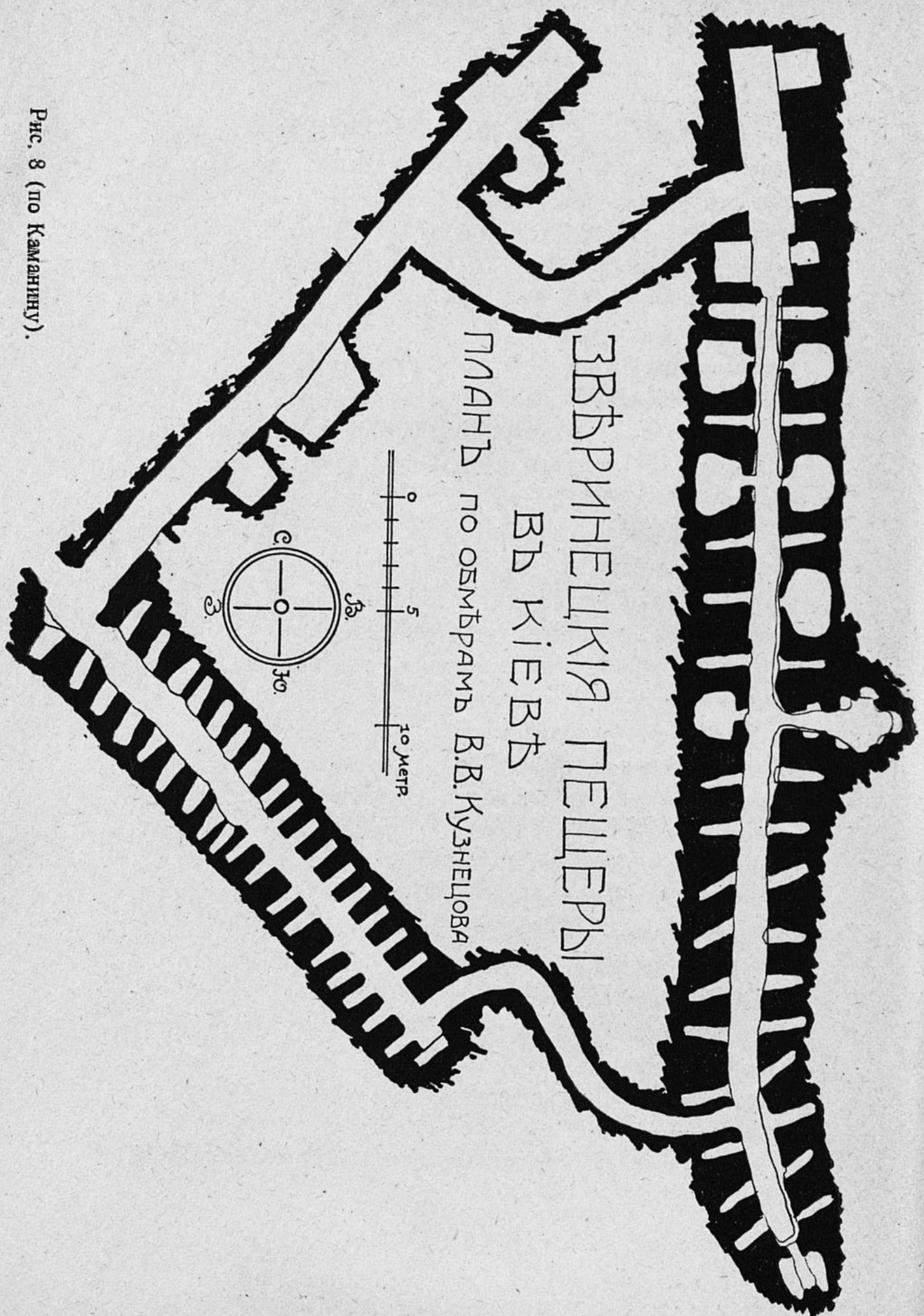


Рис. 8 (по Каманину).

алтаремъ, при чемъ престолъ и жертвенникъ помѣщались въ нишахъ на высотѣ ок. $1\frac{1}{2}$ арш. отъ пола.

Вторая галлерей, направленная съ сѣверо-запада на юго-востокъ, занята исключительно погребальными камерами, при чемъ длина этой галлерей около 13 саж., а ширина и высота подобны первой. Многіе промежутки между камерами обложены кирпичемъ для увеличенія прочности, такъ какъ надъ ними на поверхности земли находится церковь.

Третья галлерей, съ сѣверо-востока на юго западъ, длиною около 19 саж. остается пока неизслѣдованной, но при ней найдены двѣ сравнительно обширныя камеры; стѣны этихъ камеръ, такъ же какъ и келій первой галлерей, обложены досками. Эта послѣдняя галлерей соединяется съ первой колѣнчатымъ коридоромъ древняго происхожденія, который также пока не изслѣдованъ. Второй подобный же соединительный коридоръ—новѣйшаго происхожденія и устроенъ лишь для удобства обхода подземелій.

Самою интересною частью въ научномъ отношеніи слѣдуетъ считать третью, неизслѣдованную еще галлерей, потому что ея не коснулась грабительская рука любопытствующихъ любителей.

Установилось мнѣніе, что въ кіевскихъ пещерахъ не имѣлось надписей, но, вѣроятно, это мнѣніе ошибочно и объясняется недостаточною опытностью прежнихъ изслѣдователей, не обращавшихъ вниманія на нацарапанныя на глинѣ и полуистершія буквы. Намъ извѣстны нѣкоторыя неразобранныя надписи въ нѣкоторыхъ кіевскихъ подземельяхъ, а въ Звѣринецкихъ пещерахъ, благодаря внимательности изслѣдователей, обнаружены начертанныя на стѣнахъ буквы и изображенія. Такъ надъ ни-

шами престола и жертвенника въ алтарѣ изображены греческіе кресты съ надписями ІС. ХС. НИ. КА.

Въ нпшѣ надъ жертвенникомъ нацарапаны по сырой глинѣ имена семи звѣринецкихъ игуменовъ: „Левонтя, Маркьяна, Михаила,он...., Мины, Климентя, Мануила“. Есть также надписи и надъ усыпальницами, какъ напримѣръ: „Федоръ калѣка“, „Климянт игумен звѣриньскы“, „Анѣдроникъ печерникъ“ и др.

Изъ вещей въ пещерахъ найдены: истлѣвшія деревянные доски отъ гробовъ, шиферныя плиты и кирпичи великокняжеской эпохи, иногда со слѣдами поливы, части ручныхъ жернововъ, плетеные изъ тонкихъ ремешковъ монашескіе кресты-параманды, монашескіе кожаные пояса съ вытѣсненными на нихъ штампомъ изображеніями двенадцатыхъ праздниковъ въ рамкахъ, куски войлочной и кожаной обуви, черепки глиняныхъ сосудовъ и т. п.

Мы считаемъ необходимымъ привести тѣ соображенія, которыя даютъ право отнести основаніе Звѣринецкаго монастыря къ эпохѣ кн. Владиміра.

Архимандритъ Печерскаго монастыря Иннокентій Гизель, въ своемъ „Кіевскомъ Синописѣ“, пользуясь лѣтописью Θεодосія Сафоновича, объясняетъ возникновеніе двухъ монастырей имени архистратига Михаила тѣмъ, что одинъ изъ нихъ, нынѣшній Михайловскій-Златоверхій, былъ построенъ въ память низверженія архистратигомъ Михайломъ съ неба діавола на томъ мѣстѣ, гдѣ вверженъ въ Днѣпръ идолъ Перуна, а другой— въ память чуда архистратига Михаила въ Хонѣхъ, когда невѣрные были погружены въ воду на томъ мѣстѣ, гдѣ Перунъ выплылъ на берегъ,—„выдыбнулъ“, и снова быть утопленъ съ камнемъ на шеѣ. Церкви обо-

ихъ этихъ монастырей относятся къ болѣе позднему времени, а самые монастыри, въ видѣ описанныхъ катакомбъ, могли быть уже построены, какъ описываетъ Гизель.

Разсказывая о zaloженіи Михайловской Выдубицкой церкви въ 1070 г., лѣтописецъ говоритъ: „Въ се же лѣто заложена бысть церкви святого Михаила въ монастыри Всеволожи на Выдобичи“. Значить, при постройкѣ церкви монастырь уже существовалъ, а Всеволожинъ онъ названъ потому, что въ это время княжилъ Всеволодъ Ярославичъ; въ этой же мѣстности былъ его „Красный дворъ“, и, конечно, монастырь пользовался его покровительствомъ. Кромѣ того, при разсказахъ о нѣкоторыхъ событіяхъ, лѣтописи упоминаютъ имена Софронія и Лазаря, называя ихъ игуменами св. Михаила, поэтому является вопросъ, къ которому изъ двухъ михайловскихъ монастырей принадлежали эти лица — Выдубицкому или Златоверхому. Вѣрнѣе — Выдубицкому, потому что Златоверхій монастырь упоминается лишь съ 1108 г., тогда какъ освященіе Михайловской Выдубицкой церкви состоялось двадцать лѣтъ раньше (1088 г.). Такимъ образомъ, мы имѣемъ много данныхъ, чтобы признать основаніе пещернаго монастыря св. Михаила въ Звѣринцѣ Владиміромъ Святимъ. Съ постройкою новаго храма въ 1088 г., т. е. черезъ сто лѣтъ, пещерный монастырь утратилъ свое прежнее значеніе, но продолжалъ все таки существовать, пока насильственный ударъ не прекратилъ его дѣятельности.

Теперь еще нельзя опредѣлить время гибели звѣринскихъ катакомбъ, но вѣроятно это имѣло мѣсто при набѣгѣ половцевъ въ 1096—1097 г.г., или при разореніи Кіева Андреемъ Боголюбскимъ съ союзниками въ 1169 г.,

или же въ 1203 году, когда Рюрикъ Ростиславичъ съ половцами разорилъ много монастырей и церквей кievскихъ, или, наконецъ, при Батыевомъ нашествіи въ 1240 году. Изъ всѣхъ этихъ моментовъ мы склоняемся къ первому, а именно — что монастырь погибъ при нашествіи половцевъ въ 1096—1097 г.г. — потому, что, упоминая объ этомъ набѣгѣ, лѣтописецъ добавляетъ, что половцы „зажгоша и Дворъ-Красный, его же постави благородный князь Всеволодъ на холму, иже есть надъ Выдобичъ“.

Въ Звѣринецкихъ пещерахъ при входѣ и въ разныхъ мѣстахъ на полу было найдено много лежавшихъ въ безпорядкѣ скелетовъ; не указываетъ ли это, что во время нападенія врага иноки Выдубицкаго монастыря погибли въ пещерахъ отъ недостатка воздуха, воды и пищи *).

Гражданская архитектура.

Если памятники церковнаго зодчества временъ Владиміра Святого не сохранились до нашихъ дней, то тѣмъ труднѣе ожидать сохранности гражданскихъ сооружений, матеріаломъ для которыхъ служило почти исключительно дерево.

Въ лѣтописяхъ упоминаются княжескіе дворцы подъ словами: „дворъ теремной“ или „полата“; кромѣ того безспорно были у князей и загородные дворцы въ лѣсистыхъ живописныхъ мѣстахъ, удобныхъ для охоты. Въ подобномъ загородномъ дворцѣ скончался Владиміръ: „а самъ боляше вельми, въ нейже болести и съконьчася на Берестовѣмъ“ **).

*) Каманинъ. Звѣринецкія пещеры. Кіевъ. 1914. Стр. 47.

**) Шахматовъ. Стр. 570.

Кромѣ княжескихъ дворцовъ, строились жилища людей самыхъ различныхъ состояній, при нихъ возводились службы, зданія хозяйственнаго назначенія и пр. Отъ всего этого теперь не осталось и слѣдовъ, за исключеніемъ тѣхъ весьма скудныхъ находокъ, которыя обнаружались въ нѣсколькихъ мѣстахъ при раскопкахъ.

Для того, чтобы составить нѣкоторое представленіе о гражданской архитектурѣ въ эпоху князя Владиміра, можно воспользоваться тѣми матеріалами, которые дали раскопки Д. В. Милѣва и В. В. Хвойка, такъ какъ работы этихъ археологовъ (оба скончались въ 1914 г.) даютъ единственный строго-научный матеріалъ въ этой области.

Въ усадьбѣ М. М. Петровскаго въ Кіевѣ были открыты фундаменты какого то прямоугольнаго зданія, состоящіе изъ продольныхъ и поперечныхъ стѣнъ. Фундаменты уцѣлѣли только мѣстами, большею же частью оказались разобранными; матеріаломъ для нихъ служилъ красный кварцитъ, доставлявшійся съ Волыни и сложенный на известковомъ растворѣ. Стѣны зданія, начиная съ уровня земли, были сложены изъ тонкаго кирпича, ряды котораго чередовались съ толстыми прокладками цемянки, т. е. известковаго раствора, смѣшаннаго съ толченымъ кирпичемъ и камешками, и съ рядами красного мелкозернистаго песчаника.

По строительному мусору, покрывавшему фундаменты, можно судить о другихъ матеріалахъ, входившихъ въ составъ зданія и его укрѣпленій.

Здѣсь попадались куски тонкихъ кирпичныхъ плитокъ со слѣдами свѣтло-коричневой краски на лицевой сторонѣ, обломки карнизовъ и части дверныхъ наличниковъ изъ мрамора, красного шифера и другихъ по-

родъ камня. Куски фресковой росписи и разноцвѣтныхъ камешковъ указываютъ на убранство стѣнъ живописью и мозаикою.

Зданіе, повидимому, имѣло два этажа, при чемъ перекрытіе нижняго этажа было сдѣлано по деревяннымъ балкамъ; на это указываетъ большое количество обгорѣлыхъ бревенъ и досокъ. Каменные части облицовокъ скрѣплялись между собою желѣзными скобами, залитыми свинцомъ; въ окна были вставлены круглыя стекла, найденныя въ мусорѣ, какъ въ побитомъ, такъ и въ цѣломъ видѣ.

Матеріалъ и приемы строительной техники, по мнѣнію В. В. Хвойка *), указываютъ на то, что зданіе въ своихъ главныхъ частяхъ было выстроено ранѣе Десятинной церкви, а нѣкоторыя пристройки къ нему и обновленія могутъ быть отнесены ко времени князя Владиміра, на что указываетъ также найденная тамъ глиняная плитка съ рельефнымъ изображеніемъ Владиміра Святого, сходнымъ съ геральдическимъ знакомъ, встречающимся на его монетахъ.

Мѣсто расположенія этого зданія на очень высокомъ берегу Днѣпра, несомнѣнно, гражданскаго характера, а также богатство его украшеній позволяютъ видѣть въ немъ княжескій дворецъ временъ Ольги—Владиміра.

Судя по большому количеству обгорѣлаго дерева, испорченной огнемъ штукатуркѣ и расплавленнымъ оконнымъ стекламъ, можно предположить, что причиною гибели этого зданія былъ пожаръ. Вѣроятно, это несчастье случилось вскорѣ послѣ смерти Владиміра, такъ какъ лѣтописи указываютъ на большой пожаръ въ Кіевѣ въ

*) В. А. Хвойка. Древнія Обит. Стр. 68.

1017 г., захватившій и Десятинную церковь. Пожаромъ уничтожены были и болѣе простыя жилища, о которыхъ можно судить по раскопкамъ въ усадьбѣ М. М. Петровскаго въ Кіевѣ. Постройки эти въ планѣ представлялись въ видѣ вытянутаго прямоугольника, иногда съ небольшою пристройкою въ видѣ сѣней.

Стѣны ихъ были сложены изъ толстыхъ бревенъ, при чемъ первый вѣнецъ укладывался въ неглубокія канавки.

Внутреннія стѣны, или перегородки, были сдѣланы различно: то изъ горизонтальныхъ бревенъ, то изъ вертикальныхъ брусевъ, или-же досокъ. „Въ одномъ изъ внутреннихъ помѣщеній этихъ жилищъ была сложена печь, устроенная или при посредствѣ деревянныхъ столбовъ, или же изъ деревянныхъ стѣнокъ, обмазанныхъ съ обѣихъ сторонъ толстымъ слоемъ глины“ *). Снаружи эти печи тщательно сглажены и расписаны узорами въ два—три цвѣта.

Въ сторонѣ отъ печи обыкновенно устраивалась выкопанная въ полу круглая котлообразная яма, гладко обмазанная внутри, глубиною аршина $1\frac{1}{2}$; она служила для всякихъ отбросовъ. Часто эти ямы оказывались наполненными костями животныхъ, рыбьей чешуей, черепками глиняной посуды, золой, углемъ и т. д. Въ двухъ только ямахъ оказался бѣлый песокъ, который, очевидно, былъ необходимъ въ хозяйствѣ.

При раскопкахъ въ дѣтинцѣ древняго Бѣлгорода, нынѣ с. Бѣлгородкѣ, также были открыты древнія славянскія жилища, современные кн. Владиміру или весьма близкія къ его времени. При постройкѣ этихъ зданій въ

*) В. Хвойка. Древн. Обит. Стр. 73.

желтой материковой глины устраивалась четырехугольная выемка 11×6 арш. и глубиною около 2 арш.; на дне ея, по краямъ, еще пробирались небольшія канавки для перваго вѣнца бревенчатыхъ стѣнъ. Постройки состояли изъ двухъ жилыхъ помѣщеній, раздѣленныхъ между собою деревянною стѣною, обмазанной особаго состава глиной, слоемъ вершка въ $1\frac{1}{2}$. Въ каждомъ помѣщеніи было устроено по печи своеобразной конструкціи. Деревянные стѣны съ внутренней стороны, по толстой глиняной обмазкѣ, были облицованы глиняными плитками, покрытыми поливою различныхъ цвѣтовъ.

Судя по остаткамъ, находимымъ при раскопкахъ, описанное жилище принадлежало не простому смертному, а какому нибудь знатному лицу.

Раскопки въ Бѣлгородкѣ обнаружили еще нѣсколько жилыхъ строеній, подобныхъ первому, и въ одномъ изъ нихъ были найдены двѣ желѣзные кольчуги, желѣзное копьё, два желѣзныхъ ножа и пр.

Почти всѣ эти жилища при открытіи ихъ носили слѣды разрушеній отъ постигшаго ихъ въ древности пожара. Однако удалось въ с. Бѣлгородкѣ открыть остатки и такой гражданской постройки, которая избѣгла подобной участи. Это было жилище четырехугольной формы размѣрами приблизительно 3×2 саж., углубленное на 2 арш. въ землю. По сторонамъ постройки сохранились остатки истлѣвшихъ столбовъ и кое-гдѣ части истлѣвшихъ бревенъ отъ стѣнъ, а также слѣды деревянной перегородки, раздѣлявшей все пространство на два одинаковыхъ отдѣленія. Въ одномъ изъ этихъ отдѣленій оказались остатки развалившейся печи размѣромъ 1×2 арш. и четырехугольная яма, наполненная кухонными отбросами. Къ постройкѣ примыкали, въ видѣ небольшой при-

стройки, сѣни площадью 5×2 арш., полъ которыхъ возвышался надъ поломъ помѣщеній на 4 земляныя ступени. Углы сѣней обозначились четырьмя ямками съ остатками сильно истлѣвшихъ деревянныхъ столбовъ *).

Изъ раскопокъ въ Бѣлгородкѣ можно сдѣлать тотъ общій выводъ, что жилища разсматриваемаго періода, не отличаясь большими размѣрами, представлялись въ видѣ полуземлянокъ и состояли изъ двухъ помѣщеній. изъ которыхъ одно предназначалось для хозяйственныхъ нуждъ, для чего въ немъ устраивался очагъ, а другое служило жильемъ. Иногда входомъ въ эти полуземлянки служили крытыя сѣни, изъ которыхъ приходилось спускаться въ помѣщенія по ступенямъ.

Нельзя не отмѣтить того страннаго обстоятельства, что до сихъ поръ въ с. Бѣлгородкѣ не открыто болѣе значительнаго гражданскаго сооруженія, могущаго представлять остатки древняго княжескаго дворца. Мы уже знаемъ, что это было любимое мѣсто князя Владиміра, заботившагося о его укрѣпленіи и украшеніи. Но мы надѣемся, что близкое будущее, при благоприятныхъ условіяхъ, дастъ много новаго, очень интереснаго матеріала. Частыя находки обломковъ кирпичей со слѣдами раствора великокняжеской эпохи, глиняныхъ плитокъ съ эмалевой поливой, типичныхъ для времени Владиміра Святого, наконецъ то открытіе части кирпичной стѣны и пола, выложеннаго квадратными поливными плитами разныхъ цвѣтовъ, которое было сдѣлано членомъ кіевскаго окружнаго суда г. Чечотомъ въ бытность его еще студентомъ, окрыляютъ надежду на возможность отысканія въ с. Бѣлгородкѣ еще многихъ новыхъ данныхъ для исторіи древне-русскаго искусства.

*) В. В. Хвойка. Древн. Обит. Стр. 88.

Военная архитектура.

Натискъ тюркскихъ племенъ съ востока на славянскія поселенія, образовавшія Кіевское княжество, начался ранѣе X вѣка, но не описанъ въ дошедшихъ до насъ источникахъ такъ, чтобы можно было составить представление о постепенномъ развитіи этого процесса. Говоря о торговыхъ караванахъ, ходившихъ изъ Кіева по Днѣпру и до Царьграда въ первой половинѣ X в., Константинъ Порфирородный добавляетъ, что движеніе каравановъ происходило подъ военной охраной, отъ частыхъ нападеній печенѣговъ. Но въ концѣ X в. кіевскія окрестности безпрестанно подвергались нападеніямъ со стороны степей: „бѣ бо рать бес переступа“.

Дальновидный князь Владиміръ, объединяя славянскія племена, долженъ былъ принять мѣры для надежнаго обезпеченія цѣлости богатой кіевской земли отъ посягательствъ алчныхъ враговъ. Для этого онъ началъ строить укрѣпленные замки въ ближайшихъ къ Кіеву окрестностяхъ по рѣкамъ Стугнѣ и Ирпеню. Нѣкоторые города существовали еще раньше, и Владиміръ лишь укрѣпилъ ихъ, какъ напр. Бѣлгородъ на р. Ирпенѣ.

Еще болѣе сильную систему крѣпостей Владиміръ устроилъ по лѣвому берегу Днѣпра. „И рече Володимерь: се не добро есть мало городовъ около Кыева. И нача ставити города по Деснѣ, и по Устри (Остру), по Трубешеву, и по Сулѣ, и по Стугнѣ“. Такимъ образомъ крѣпости составили три линіи по Сулѣ, Трубежу и Сейму, при чемъ линія Сулы предназначалась, очевидно, для затрудненія доступа къ Переяславу. Кромѣ крѣпостей, для защиты границы были устроены линіи валовъ и рововъ. И теперь еще вдоль Стугны можно видѣть три

ряда валовъ, о которыхъ, вѣроятно, и упоминалъ, какъ очевидецъ, посѣтившій Кіевъ при Владимірѣ извѣстный миссіонеръ Брунонь.

Объ устройствѣ городищъ и длинныхъ, т. наз. змievыхъ валовъ, этихъ интересныхъ инженерныхъ сооруженій, имѣется рядъ специальныхъ изслѣдованій Максимовича, Антоновича, Ляскоронскаго, Самоквасова и др. Города-укрѣпленія, или такъ называемыя „городища“, вообще встрѣчаются во множествѣ; въ одной Кіевской губ. ихъ насчитываютъ болѣе четырехсотъ.

Для защищенныхъ городовъ и укрѣпленныхъ пунктовъ обыкновенно избиралось мѣсто, имѣющее хотя бы съ одной стороны естественную защиту въ видѣ рѣки или оврага; часто города устраивались на мысу, образуемомъ сліяніемъ двухъ рѣкъ. Валами и рвами укрѣплялись тѣ стороны, съ которыхъ доступъ для осаждающихъ былъ легче. Такъ какъ въ рассматриваемую эпоху каменные городскія стѣны еще не устраивались, а въ систему укрѣпленій входили земля и дерево, то изученіе этихъ устройствъ очень усложняется. Однако, при содѣйствіи Императорскаго Военно-историческаго общества, покойный археологъ В. В. Хвойка изслѣдовалъ устройство укрѣпленій древняго Бѣлгорода, благодаря чему явилась возможность составить довольно ясное представленіе объ ихъ устройствѣ.

Такъ какъ городъ примыкаетъ одною стороною къ рѣкѣ, надъ которою возвышается сажень на 20, то искусственныя укрѣпленія его устроены лишь съ другихъ, болѣе доступныхъ сторонъ и состоятъ изъ валовъ высотой около 5 саж. Кромѣ того, внутри огражденнаго пространства часть, составлявшая прежній кремль или дѣтинець, обнесена высокимъ внутреннимъ валомъ. ча-

стью хорошо сохранившимся. Валы въ свою очередь окружены рвами шириною отъ 5 до 3 саж. Строительные матеріалы, входившіе въ конструкцію укрѣпленій, были: дерево, необожженный кирпичъ и глина.

Какъ показали изслѣдованія, валы были устроены слѣдующимъ образомъ. На выровненной поверхности земли былъ уложенъ слой желтой глины. толщиною въ 4 верш., служащій основаніемъ деревянной стѣны высотой въ 2 саж. изъ дубовыхъ брусевъ длиною 2 саж. Для устойчивости стѣны къ ней были приставлены съ внутренней стороны перпендикулярно контрфорсныя стѣнки изъ такихъ же бревенъ, врубленныхъ къ прежнимъ въ лапу съ остатками. Пространство между поперечными стѣнками было заполнено чередующимися слоями разнаго рода глины, очень плотно утрамбованной и слежавшейся въ крѣпкую компактную массу *).

Съ наружной стороны вала устройство было нѣсколько сложнѣе. Здѣсь параллельно стѣнѣ, на разстояніи ок. 1¹/₂ саж., также по слою глины, уложены были два вѣнца дубовыхъ лежней, связанныхъ съ нижними вѣнцами стѣны поперечными брусьями. На эти лежни были установлены невысокія (ок. 1¹/₂ арш.) вертикальныя стойки, перекрытыя продольными и поперечными брусьями. На поперечные брусья, опять параллельно стѣнѣ, но уже ближе къ ней, т. е. на разстояніи около 1 саж. отъ нея, были уложены продольные брусья, служащіе основаніемъ для второго яруса такихъ же короткихъ стоекъ. Эти стойки, въ свою очередь перекрытыя продольными и поперечными брусьями, давали возможность повторенія подобной конструкціи въ третій разъ, такъ

*) В. В. Хвойка. Древн. Обит. Стр. 77.

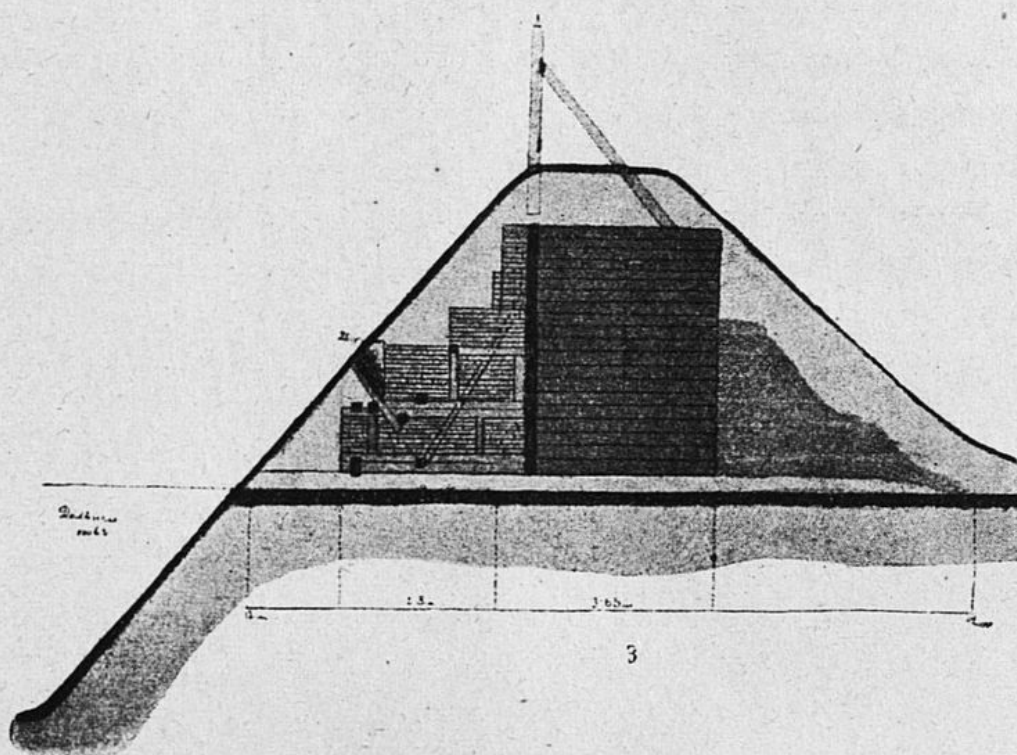


Рис. 9. Укрѣпленія вала въ Бѣлгородѣ по изслѣдов. Хвойжа.
(Полонская, Культурно-Истор. атласъ).

что рядъ стоекъ третьяго яруса оказывался на разстояніи около $1\frac{1}{2}$ арш. отъ стѣны.

Получившіеся три яруса составляли остовъ, который заполнялся кирпичемъ-сырцомъ, имѣвшимъ размѣры $10 \times 6 \times 1\frac{1}{2}$ вер. и уложеннымъ на глинтъ. Такимъ образомъ получалась сплошная кирпичная уступчатая стѣна, внизу которой, у рва, устанавливался рядъ дубовыхъ подкосовъ, оплетенныхъ хворостомъ. Все это сооруженіе было сплошь засыпано землей, а откосы были укрѣплены дерномъ. На гребнѣ вала былъ установленъ изъ дубовыхъ бревенъ частоколъ (рис. 9 и 10).

Такъ были устроены укрѣпленія Бѣлгорода, въ которомъ, по свидѣтельству лѣтописи, Владиміръ Святой построилъ свой дворецъ и учредилъ епископскую кафедру.

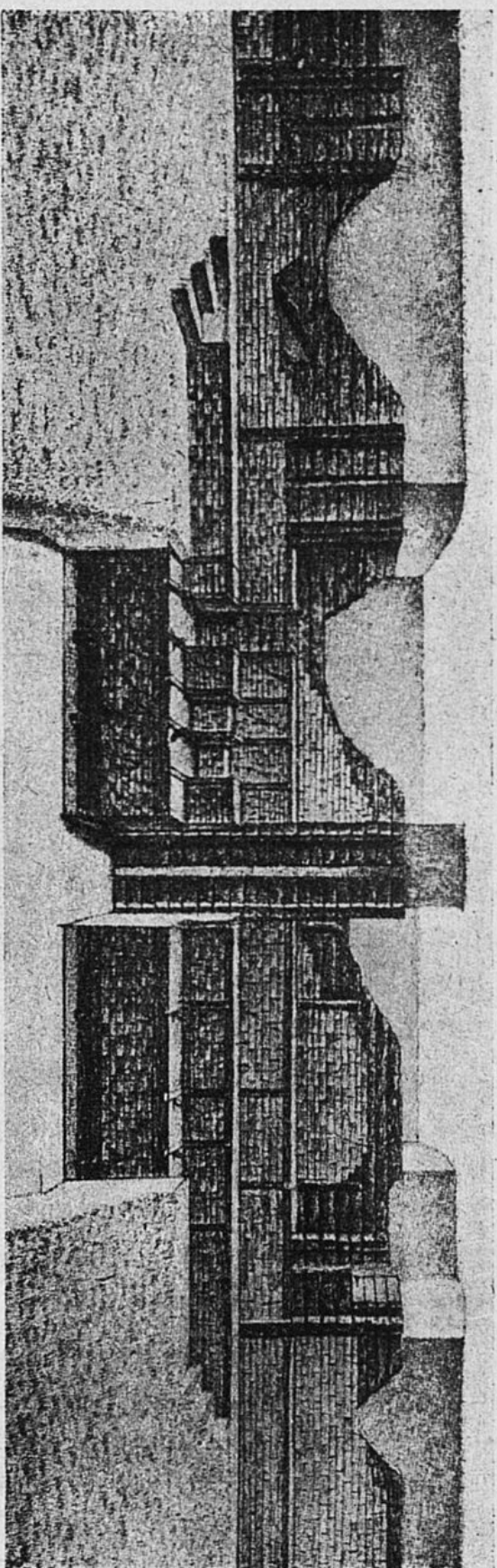


Рис. 10. Укрѣпленія вага въ Бѣлгородѣ по изслѣдов. Хвойка (Полонская. Культурно-Истор. атласъ).

Скульптура и живопись

О скульптурѣ въ языческія времена мы упомянули въ началѣ настоящаго очерка, говоря объ изображеніяхъ боговъ языческаго пантеона; въ христіанскія же времена въ X вѣкѣ о статуарныхъ скульптурахъ не могло быть и рѣчи, а потому скульптура занимаетъ второстепенное



Рис. 11. Деталь саркофага рис. 3.

мѣсто, становясь вспомогательнымъ искусствомъ при архитектурѣ. Декоративные скульптурные элементы нашли себѣ довольно обширное примѣненіе при постройкѣ храмовъ въ видѣ мраморныхъ и шиферныхъ издѣлій, покрытыхъ плоской, иногда ажурной рѣзбой. Въ храмахъ, построенныхъ при сыновьяхъ кн. Владиміра, а также при раскопкахъ церквей его времени, находятся архитектурные фрагменты, украшенные скульптурными орнаментами и указывающіе на тѣ части сооруженія, въ кото-

рыхъ примѣнялась каменная рѣзьба. Это были алтарныя преграды, которыя находились на мѣстахъ, занятыхъ впоследствии иконостасами, и состояли изъ невысокихъ рѣзныхъ плитъ съ орнаментомъ, поставленныхъ на ребро между столбиками. Иногда на столбикахъ устанавливались колонки съ базами и рѣзными капителями, сверху которыхъ укладывались архитравы. Рѣзные камни, обработанные съ двухъ сторонъ, показываютъ, что они стояли открыто и съ обѣихъ сторонъ представлялись взору наблюдателя, чему болѣе всего соотвѣт-



Рис. 12.

Детали саркофага, изображеннаго на рис. 3 (стр. 34).

(О. И. А. К. 1908).

ствуютъ преграды. Перила хоровъ также устраивались изъ рѣзныхъ плитъ, амвоны, киворіи и особенно саркофаги исполнялись съ подобающею роскошью. Намъ извѣстенъ богато украшенный саркофагъ такъ называемой гробницы Ярослава въ Софійскомъ соборѣ, но это далеко не единичный примѣръ подобнаго украшенія саркофага. При раскопкахъ Десятинной церкви найденъ былъ украшенный саркофагъ, близкій по стилю и технике исполненія къ Ярославовой гробницѣ. Перекрытый плитами изъ краснаго пифера, саркофагъ былъ укра-

иенъ богатой орнаментацией. Мотивами орнаментовъ служили: аркада на невысокихъ плоскихъ пилястрахъ съ изображеніями между ними крестовъ и пальмъ (рис. 11); кресты, какъ самостоятельная форма для украшенія одной изъ плитъ, служащихъ перекрытіемъ (рис. 12), и, наконецъ, типичная византійская форма плетеній, образующихъ круги, въ которыхъ помѣщались разнообразнаго рисунка розетки (рис. 13). Стилъ всѣхъ орнаментовъ,



Рис. 13. Деталь саркофага рис. 3.

конечно, византійскій, что вполне естественно тамъ, гдѣ вся культура черпала изъ Византіи свои вдохновенія; но попытки изслѣдователя по подобнымъ находкамъ найти источники, которые непосредственно вліяли на художниковъ, работавшихъ въ Кіевѣ, обречены заранѣе на неудачу по слѣдующимъ соображеніямъ.

Каждому, изучавшему византійское искусство, не разъ бросалось въ глаза поразительное сходство мраморныхъ деталей церковныхъ сооружений, разбросанныхъ на далекія между собою разстоянія и даже очень

различныхъ по времени сооруженія. Одинаковыя, почти тождественныя детали капителей и рѣзбы встрѣчаются въ храмахъ Константинополя, Венеціи, Равенны, Торчелло, Мурано, Паренцо и Херсонеса. Всюду встрѣчается чисто бѣлый или съ синеватыми прожилками мраморъ, повидимому, происходящій изъ одного общаго источника, изъ одной какой то каменоломни, а сходство въ рисунокѣ, стилѣ и технику обработки указываетъ на происхожденіе фрагментовъ изъ одной общей мастерской.

Теперь установлено, что каменоломни эти находились на островѣ Пропонтидѣ въ древнемъ Проконнесѣ, нынѣ Мармара *). Здѣсь добывались т. н. „gréco bianco“ и „пего antico“, и издѣлія изъ нихъ, приготовленныя на мѣстѣ и доставленныя водой, встрѣчаются въ Херсонесѣ и въ церковныхъ сооруженіяхъ по восточному побережью Чернаго моря. Вполнѣ естественно встрѣтить подобныя же мраморы изъ Пропонтиды и въ постройкахъ кн. Владиміра, которыя воздвигались при непосредственномъ участіи и подъ руководствомъ греческихъ мастеровъ и художниковъ.

Образцы орнаментовъ эпохи Владиміра Святого мы заимствуемъ изъ отчета архитектора Д. В. Милѣва о раскопкахъ Десятинной церкви, гдѣ, къ сожалѣнію, фототипическія воспроизведенія этихъ памятниковъ исполнены недостаточно отчетливо и ясно **).

Относительно живописи въ разсматриваемомъ періодѣ приходится ограничиться лишь установленіемъ того безспорнаго факта, что церкви, построенныя при

*) Bosc. Dictionnaire d'architecture. T. III, стр. 134. Rahn, Ravenna, стр. 24, 47, 65.

**) Отчетъ Имп. А. К. за 1908 г.

Владиміръ Свѣтомъ, были внутри украшены фресковою росписью и даже мозаикою.

Куски штукатурки съ остатками фресокъ были найдены при раскопкахъ церквей, при чемъ стиль живописи и манера исполненія вполне сходны съ тѣми образцами, которые встрѣчаются въ храмахъ, построенныхъ лѣтъ черезъ 50 послѣ Десятинной церкви. Пѣдавшіеся при раскопкахъ церквей небольшіе кубики изъ бѣлаго мрамора, шифера и изъ цвѣтной смальты, состоящей изъ стекла, сплавленнаго съ различными металлическими окислами или съ тонкими золотыми и серебряными листиками внутри, свидѣтельствуютъ о примѣненіи мозаики. Фрески и мозаики церквей Владиміра Свѣтого не могли отличаться отъ позднѣйшихъ подобныхъ украшеній Кіево-Софійскаго собора, исполненныхъ греческими мастерами въ чисто византійскомъ стилѣ. Нѣтъ основаній предполагать, что въ храмахъ эпохи Владиміра было что либо иное. Напротивъ, участіе греческихъ мастеровъ въ постройкѣ Десятинной церкви особенно подчеркнуто лѣтописцемъ: „Посемъ же Володимѣръ живяще въ законѣ хрестіанствѣ, помысли создати церковь пресвѣтѣя Богородица, и пославъ приведе мастера отъ Грекъ“ *).

Тамъ же далѣе указывается, что иконы и утварь церковная также были греческія, привезенныя изъ Корсуни: „вдавъ ту все, еже бѣ взялъ в Корсуні: иконы, и съсуды, и кресты“.

Участіе иноземныхъ мастеровъ вполне естественно и ни въ какомъ случаѣ не можетъ служить отрицаніемъ самобытности русскаго искусства; новое міросозерцаніе требовало новыхъ формъ для воплощенія художествен-

*) Лавр. лѣт. 989 г. (6497).

ныхъ образовъ. Какъ только основы христіанства были усвоены, тотчасъ же помощь чужихъ мастеровъ стала излишней, и при постройкахъ новыхъ храмовъ работаютъ свои художники, а въ ихъ произведеніяхъ появляются новыя черты, отличныя отъ греческихъ. Такъ началось развитіе новой вѣтви того исполинскаго дерева, которое называется византійскою живописью,—вѣтви, которая въ XIV вѣкѣ дала пышный расцвѣтъ.

Изъ всѣхъ родовъ живописи самымъ интереснымъ является станковая живопись, въ данномъ случаѣ иконопись, и нельзя сомнѣваться, что въ эпоху князя Владиміра наряду съ мозаикою и фресковою росписью были и иконы на отдѣльныхъ доскахъ. Но отъ этого рода памятниковъ, повидимому, ничего не осталось, а потому судить о нихъ точно мы не можемъ. Только въ послѣдующія, не очень отдаленныя отъ Владиміра, времена мы встрѣчаемся съ новгородскимъ иконнымъ письмомъ, которое выразилось въ ясныхъ очертаніяхъ одной изъ школъ древнерусской живописи, настолько самобытной и интересной, что изученіемъ ея теперь начинаетъ заниматься даже западная наука.

Наконецъ, чрезвычайно поучительна живопись, примѣнявшаяся въ манускриптахъ, или такъ называемая миніатюра. Она выразилась не только въ орнаментациі заглавныхъ буквъ и заставокъ, но и въ цѣлыхъ композиціяхъ иконописнаго характера; позднѣе эти рисунки принимаютъ характеръ иллюстрацій къ описываемымъ въ рукописяхъ сюжетамъ.

Мы приводимъ нѣсколько примѣровъ украшеній изъ книгъ X вѣка, представляющихъ плетенія, подобныя тѣмъ ременнымъ крестикамъ, которые встрѣчались въ Звѣринецкихъ пещерахъ (рис. 14). Въ этихъ плетеніяхъ про-

глядывается тотъ самый звѣриный стиль орнаментовъ, который получилъ большое развитіе на западѣ въ XII—XIII вѣкахъ, но зачатки котораго наблюдаются у насъ уже въ X вѣкѣ. Подробнѣе мы остановимся на этомъ вопросѣ далѣе при разсмотрѣніи памятниковъ художественной промышленности.

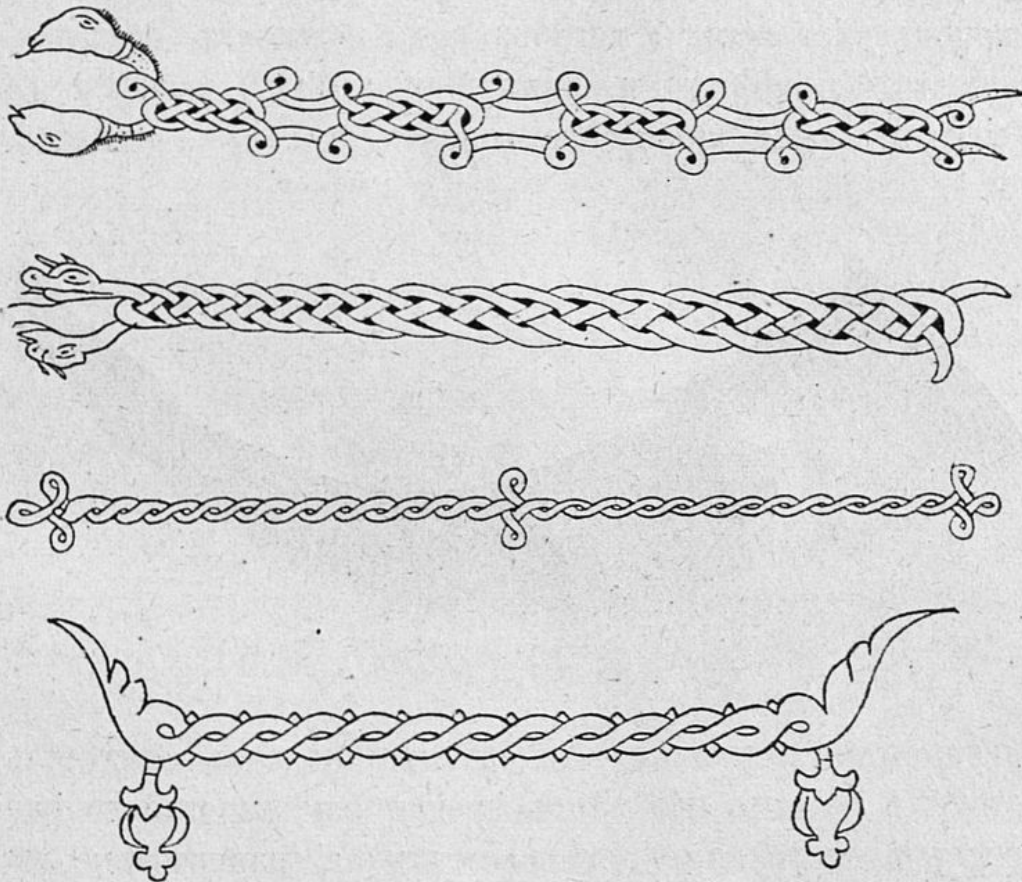


Рис. 14. Заставки изъ рукописи X в. (по Каманину).

Предметы быта и художественной промышленности.

Внутреннее состояніе общества древней Руси, подробности его жизни и быта представляютъ наиболѣе темную, неизслѣдованную область для исторіи, которая постоянно склонна видѣть въ этомъ періодѣ признаки гру-

баго примитивнаго варварства. Хотя подобные выводы основываются на лѣтописныхъ данныхъ, но принять эти свидѣтельства безъ должной критики невозможно, такъ какъ, по всей вѣроятности, эта первобытность обычаевъ и нравовъ подчеркивалась лѣтописцами съ опредѣленной, предвзятой цѣлью: осудить язычество, благословляя и превознося христіанство. На самомъ же дѣлѣ изъ раскопокъ кургановъ и могильниковъ можно въ достаточной степени убѣдиться, какъ широко были развиты на Руси художественная промышленность и производство



Рис. 15. Турій рогъ изъ Черниговскаго кургана.

предметовъ домашняго обихода. Эти находки свидѣлствуютъ о томъ, что наши предки еще задолго до разсматриваемаго нами періода стояли на сравнительно высокой ступени культурнаго развитія. Но такъ какъ мы находимся въ рамкахъ разсматриваемой нами эпохи князя Владиміра, то и не останавливаемся вообще на кладахъ домонгольскаго періода. Необходимо все же замѣтить, что подробное изученіе въ этой области дастъ отвѣты на самые существенные вопросы русскаго искусства.

Клады состоятъ главнымъ образомъ изъ мелкихъ

бытовых предметов и личных уборовъ, а потому въ нихъ найдется разрѣшеніе вопросовъ соотношенія бытовыхъ и художественныхъ требованій, вопросовъ—въ чемъ нуждалась русская земля, что заимствовала она изъ Византіи и какъ видоизмѣняла воспринятые образцы.

По наблюденіямъ Н. П. Кондакова, въ находкахъ, относящихся къ VIII—X вѣкамъ, преобладаетъ такъ называемый „звѣриный орнаментъ“ *), повидимому, восточнаго происхожденія; продержавшись нѣкоторое время въ X вѣкѣ, этотъ орнаментъ съ фигурами людей и животныхъ прекращается на довольно продолжительное время, но въ концѣ XII вѣка появляется снова. Въ этомъ же промежуткѣ орнаментъ развивался на почвѣ геометрическихъ и растительныхъ мотивовъ, что съ успѣхомъ достигалось съ помощью скани, филиграни, рѣзьбы и чеканки по металлу въ такъ называемыхъ накладныхъ работахъ и штучныхъ наборахъ.

Такимъ образомъ именно въ эпоху кн. Владиміра въ декоративномъ искусствѣ происходитъ переломъ, объясненіе котораго, повидимому, надо искать въ утвержденіи христіанства.

Примѣромъ примѣненія звѣринаго орнамента можетъ служить пара турьихъ роговъ, найденныхъ Д. Я. Самоквасовымъ въ Черниговскомъ курганѣ „Черная могила“. Предметы, открытые вмѣстѣ съ этими рогами, позволяютъ отнести эти рога къ 960-мъ годамъ и считать ихъ мѣстнымъ кіевскимъ издѣліемъ. Вотъ почему эта находка привлекаетъ наше вниманіе.

Рога „Черной могилы“ были оправлены въ серебро, вѣроятно, съ обоихъ концовъ, но уцѣлѣли лишь оправа

*) Н. Кондаковъ. Русскіе клады. СПб. 1896. Т. I. Стр. 11.

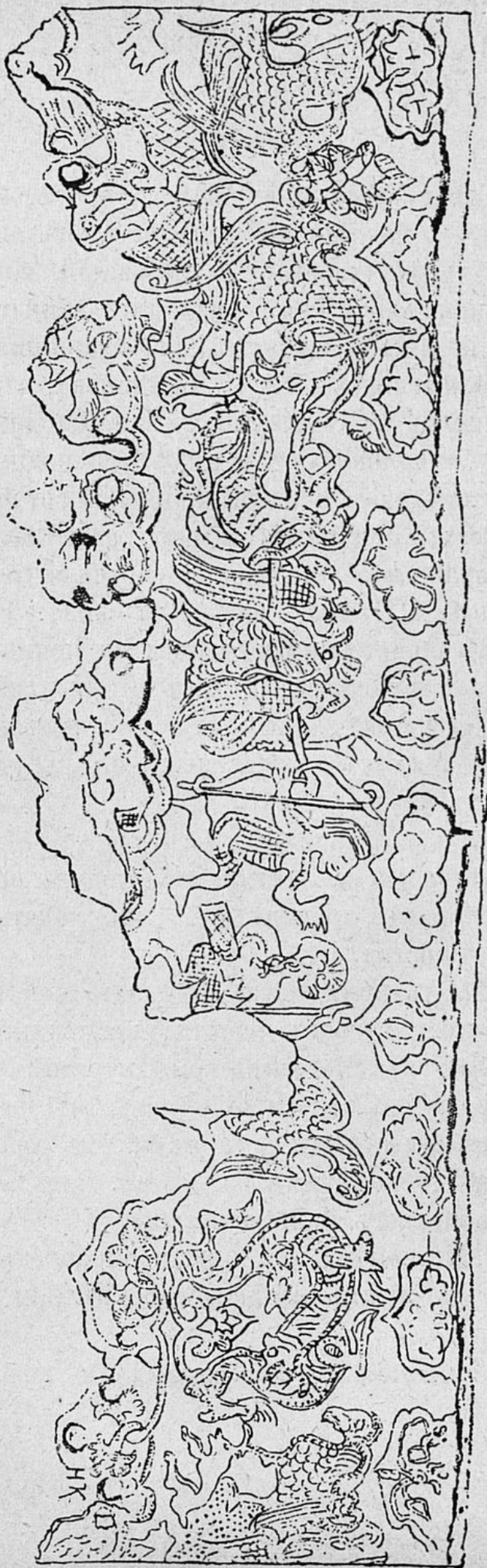


Рис. 16. Турій роць изъ Черниговскаго кургана Оправа въ развернутомъ видѣ (Толстой и Кондаковъ).

на широкихъ концахъ и часть перехвата на срединѣ одного рога, остальное безслѣдно исчезло. Оправа покрыта низкимъ чеканнымъ рельефомъ, который для большей ясности пройденъ рѣзцомъ, что невыгодно отразилось на рисункѣ, придавъ ему излишнюю жесткость (рис. 15). Рисунокъ орнамента небрежный; сравнительно лучше изображенія животныхъ, съ человѣческими же фигурами художникъ или, вѣрнѣе, ремесленникъ не справился. Тѣмъ не менѣе ясно видно желаніе изобразить охоту какихъ то сѣверныхъ варваровъ въ панцыряхъ, съ большими луками, съ собаками, на большихъ птицъ. Одна птица падаетъ раненая, у другой—подбито крыло. Посреди этой сцены помѣщены чисто декоративнаго характера переплетающіяся фигуры драконовъ и грифоновъ съ хвостами въ видѣ пальметъ (рис. 16).

Въ другомъ кладѣ, такъ называемомъ „Гнѣздовскомъ могильникѣ“, относящемся также къ X вѣку, наряду съ геометрическими рисунками, растительными побѣгами и завитками, бисерными нитями и наборами, сканными и филигранными украшеніями, лунницами и бусами, найдены ожерелья изъ костяныхъ лебедей, медальоны и бляшки съ переплетающимися драконами, двуглавыми орлами, чудищами внутри ременныхъ плетеній, баранами и козерогами; словомъ, въ одномъ кладѣ встрѣтились предметы двухъ стилей (рис. 17 и 18 *).

Фабрично-заводской промышленности въ современномъ значеніи этого слова, конечно, въ древности не могло быть, но мелкій кустарный промыселъ развивался очень широко и разнообразно. Раскопки кургановъ и могильниковъ и случайныя находки предметовъ, относящихся

*) Н. Кондаковъ. Ibidem. Стр. 21.

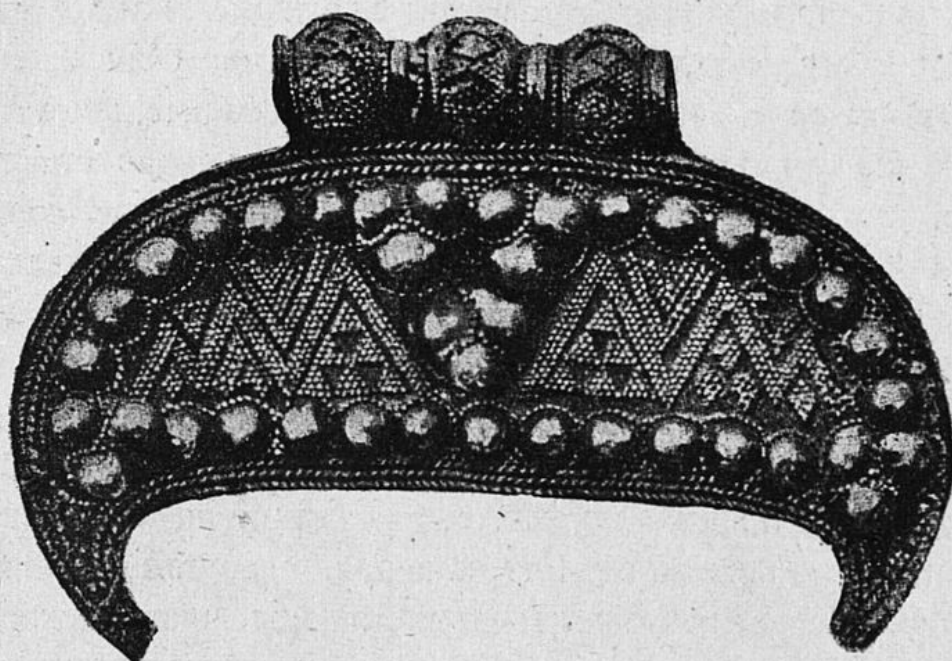


Рис. 17. Лунница.

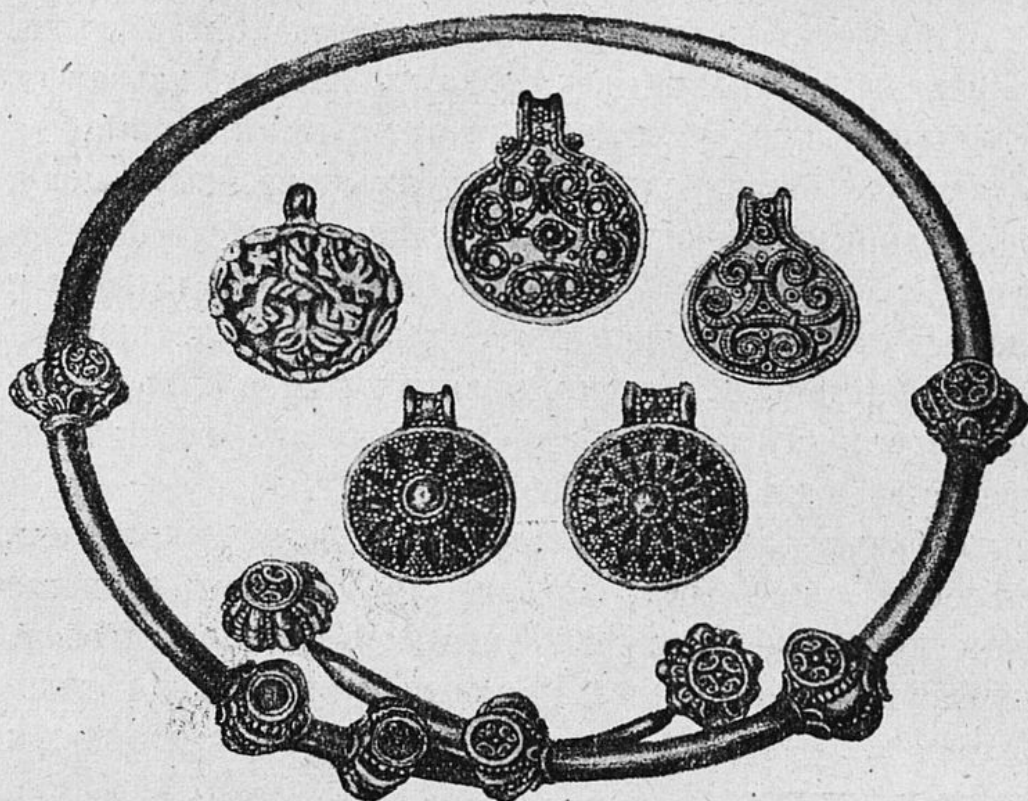


Рис. 18. Гривна и бляшки.
Предметы изъ Гнѣздовскаго могильника (Императ. Эрмитажъ).

къ X вѣку, поражаютъ своимъ количествомъ и тою цѣльностью, тѣмъ единствомъ, которыя свойственны лишь опредѣленнымъ системамъ и стилю. Къ сожалѣнію, многочисленныя находки обширной области отъ Балтійскаго до Чернаго моря, относящіяся къ эпохѣ расселенія русскихъ славянъ IX—XI в.в., трудно поддаются датировкѣ болѣе точной, которая позволила бы выдѣлить то, что относится непосредственно къ разсматриваемой нами эпохѣ.

Изъ всѣхъ мѣстностей Россіи на Кіевскую землю приходится наибольшее количество драгоцѣннѣйшихъ находокъ. Хотя образцами для предметовъ художественнаго производства служили издѣлія, вышедшія изъ византійскихъ мастерскихъ, но въ X вѣкѣ мы встрѣчаемъ на Руси уже мѣстные производства, усвоившія даже такую утонченную технику, какъ перегородчатая эмаль. Часто наряду съ настоящими привозными византійскими предметами находятся подобные же предметы мѣстнаго издѣлія, и художественный анализъ опредѣляетъ въ нихъ совершенно опредѣленный характеръ.

Тонкость художественнаго чутія сказывается въ выборѣ матеріала и его отдѣлкѣ: застежка для легкой ткани украшена нѣжнымъ орнаментомъ, чернью, наколомъ, насѣчкою, тогда какъ для грубой ткани она исполнялась простою отливкою.

Упоминая о подобнаго рода предметахъ, великій знатокъ ихъ Н. П. Кондаковъ говоритъ: „въ собственно-русскихъ древностяхъ нѣтъ вещей такъ называемаго примитивнаго характера“ *). Въ періодъ VIII—IX в.в.

*) И. Толстой и Н. Кондаковъ. Русскія древности въ памяти. иск. СПб. 1897. Вып. V. Стр. 10.

на различныхъ видахъ пряжекъ, подвѣсокъ, погремушекъ, лунницъ, витыхъ гривенъ, бусъ, діадемъ, головныхъ уборовъ и серегъ замѣтно господство восточнаго вліянія, что объясняется торговыми сношеніями съ народами Средней Азіи, Кавказа, Персіи и Малой Азіи. Затѣмъ движеніе славянъ съ запада на востокъ несло съ собою и западно-славянскую культуру, въ частности—скандинавскіе элементы.

Въ кладахъ IX—X в.в. западной Россіи и Скандинавіи часто находятъ предметы очень родственные по стилю и технику обработки, что объясняется, во-первыхъ, общимъ источникомъ, откуда эти вещи могли быть привезены, и, во-вторыхъ—существованіемъ обширныхъ мастерскихъ въ приднѣпровскомъ краѣ.

Древности Кіева и южной Руси X вѣка находятся въ самой тѣсной связи съ искусствомъ Херсонеса, и это обстоятельство является вполне естественнымъ послѣдствіемъ сношеній съ этой византійской окраиной, о которыхъ было сказано выше. Изъ Корсуна и черезъ Корсунь доставлялось множество предметовъ, самыхъ разнообразныхъ, какъ церковнаго, такъ и свѣтскаго назначенія. Предметы „корсунскаго дѣла“ считались въ древности лучшими по стилю и выполненію. Понятенъ послѣ этого тотъ интересъ, съ которымъ относятся изслѣдователи искусства кіевского періода къ раскопкамъ и находкамъ въ Херсонесѣ.

Конечно, не всѣ вещи, находимыя въ Кіевѣ и Херсонесѣ, были сдѣланы въ Корсунѣ. Нѣкоторыя изъ нихъ, какъ напр., стеклянныя чашки, блюда и браслеты, были привезены изъ Сиріи. За то горшечныя издѣлія съ поливою выходили изъ мѣстныхъ мастерскихъ.

Въ корсунскихъ предметахъ замѣтно сліяніе восточ-

ныхъ элементовъ съ византійскими, и именно подъ вліяніемъ этого восточно-византійскаго стиля и находилось раннее русское искусство.

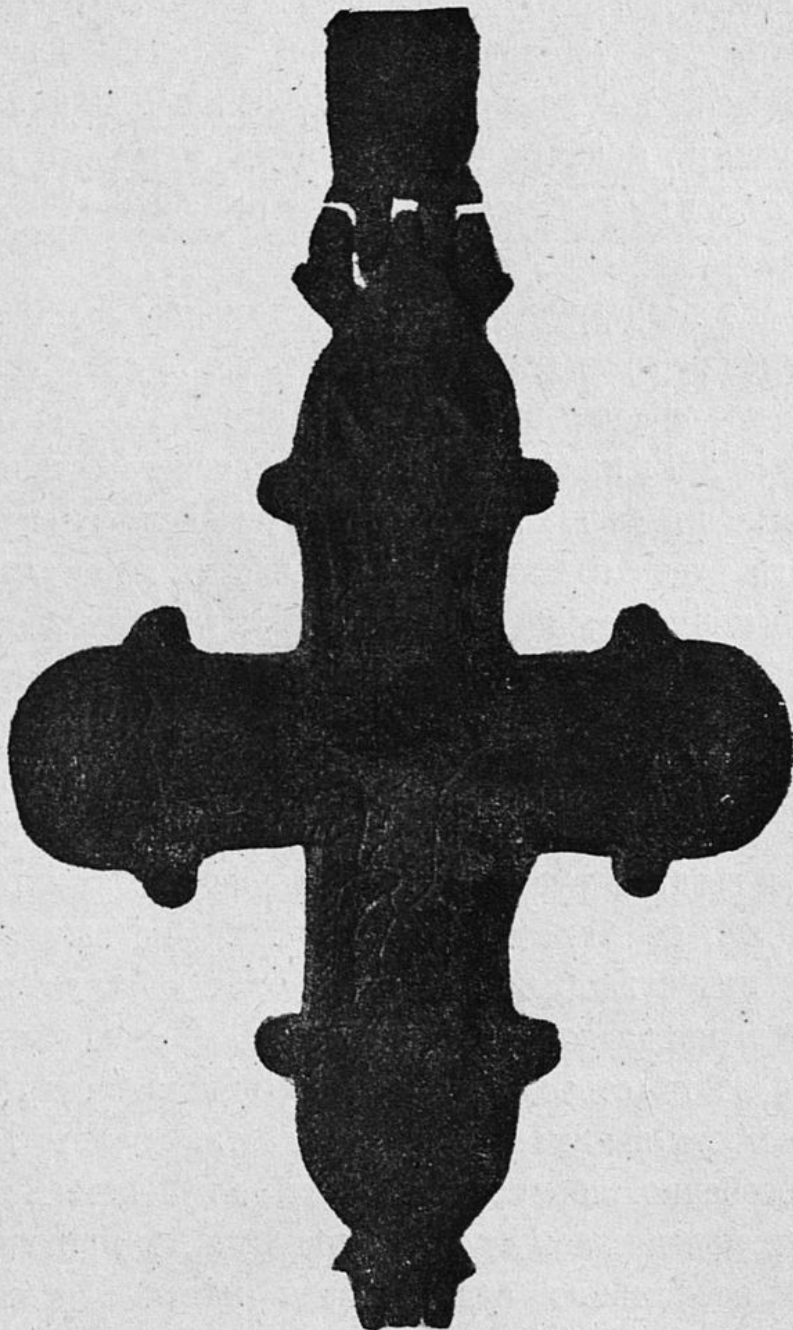


Рис. 19. Крестъ-складень, найд. въ Кіевѣ въ 1893 г.
(Толстой и Кондаковъ).

Найденный въ Кіевѣ по Холвой ул. въ 1893 г. крестъ (рис. 19), выполненный хорошою рѣзбою съ на-
коломъ, несомнѣнно корсунскаго происхожденія и очень
характеренъ для эпохи, близкой къ Владиміру Святому.

Послѣ же установленія связи русской церкви съ
византійской, не ранѣе однако половины XI вѣка, пре-
обладающимъ и почти единственнымъ вліяніемъ на рус-
скую культуру сдѣлалась культура византійско-царь-
градская.

Мы не возражаемъ противъ установившагося взгляда
на раннее русское искусство, какъ на „русско-византій-
ское“, но придерживаемся его лишь съ нѣкоторыми
ограниченіями, на чемъ и намѣреваемся остановиться
подробнѣе въ спеціальному трудѣ, касающемся монумента-
льного русскаго искусства. Мы вполне присоединяемся
къ общепринятому мнѣнію, что стиль издѣлій эпохи кн.
Владиміра былъ византійскій, но обращаемъ особенное
вниманіе на то, что уже и въ эту раннюю эпоху раз-
витія русскаго искусства замѣтно несомнѣнное стремле-
ніе къ самостоятельности. Займствованія имѣли мѣсто
всегда и вездѣ, и русское искусство начало свое развитіе
съ того же, съ чего и другія страны. Оно займствовало
мотивы изъ чужого источника, но затѣмъ видоизмѣняло
принятое, придавая ему свой смыслъ и свою трактовку.

Изъ всѣхъ отраслей художественной промышленности
первое мѣсто занимаетъ перегородчатая эмаль. Развив-
шись особенно широко въ Византіи въ началѣ X в., эта
техника перенеслась въ Кіевскую Русь, и при кн. Вла-
димірѣ несомнѣнно существовали мѣстные мастерскія
для производства перегородчатой эмали.

Какъ сильно развито было это мастерство въ Визан-
тіи, мы узнаемъ изъ сочиненій Константина Багрянород-

наго. Произведеніями эмали были наполнены ризницы церквей и императорская казна, ими же украшались Золотыя палаты во время пышныхъ празднествъ и посольскихъ пріемовъ. Эмалью украшались вещи самаго различнаго назначенія отъ церковной утвари, крестовъ и окладовъ, дискосовъ и потировъ до предметовъ женскаго туалета и лошадиной сбруи.

Приготовленіе перегородчатой эмали заключалось въ слѣдующемъ. Золотая пластинка, предназначенная для эмали, загибалась по краямъ, образуя какъ бы коробку. По дну выполнялся рисунокъ изображенія или орнамента съ помощью острія въ видѣ пунктира, образуемаго тонкими наколами. По этимъ контурамъ мастеръ устанавливалъ на ребро наръзанныя узкими полосками золотыя ленточки. Послѣ этого оставалось распредѣлить въ соотвѣтствующихъ промежуткахъ эмалевый порошокъ, который при расплавленіи дастъ необходимые цвѣта. Такимъ образомъ получался разноцвѣтный рисунокъ съ тонкими золотыми контурами и штрихами. Но хорошая работа этимъ не кончалась, и полученная пластинка подвергалась тщательной шлифовкѣ.

Трудность этого производства заключалась въ правильности укладки ленточекъ контуровъ, въ необходимости особенно бережнаго обращенія съ этими ленточками, чтобы онѣ не помялись и чтобы концы ихъ не заходили одинъ за другой. Слой эмали слѣдовало дѣлать возможно тоньше (въ хорошихъ византійскихъ образцахъ онъ составлялъ ок. $\frac{1}{2}$ миллиметра). Составы для различныхъ цвѣтовъ должны были имѣть почти одинаковую температуру плавленія, въ противномъ случаѣ, когда одинъ составъ начнетъ плавиться, — другой будетъ уже перегорать. Подборъ тоновъ составлялъ важную задачу, и надо отдать

справедливость византійскимъ мастерскимъ, гдѣ въ X вѣкѣ былъ достигнутъ цвѣтъ ликовъ и рукъ поразительной красоты розоватой тѣлесной краски съ оливковымъ оттѣнкомъ.

Русскія эмали эпохи Владиміра были грубѣе византійскихъ; ихъ толщина достигаетъ двухъ миллиметровъ, краски грязноватаго оттѣнка и менѣе прочны, рисунокъ хуже и орнаментъ грубѣе. Въ рязанскомъ кладѣ 1822 года, гдѣ русскія эмали найдены рядомъ съ византійскими, послѣднія сохранились очень хорошо, тогда какъ русскія сильно попорчены.

Другой видъ техники, встрѣчающейся въ предметахъ эпохи Владиміра—скань. Техника эта существовала и ранѣе, но въ болѣе примитивномъ видѣ. Работа этого рода заключается въ томъ, что сперва изготовляется изъ серебра или золота нить, состоящая изъ ряда соприкасающихся мелкихъ зеренъ, и затѣмъ эта нить припаивается къ предмету въ видѣ бордюра или выкладывается въ видѣ узора; отсюда древнее названіе такой работы *filum granum*, или филигранъ (зернь). Иногда по поверхности предмета узоры выложены просто золотою или серебряною нитью; наконецъ, встрѣчаются вещи, въ которыхъ такая нить была изготовлена специально: двѣ нити или двѣ тонкія проволоки очень круто скручивались жгутомъ, и полученный шнурокъ расплющивался молоткомъ, благодаря чему получалась ленточка, имѣющая по ребрамъ видъ зеренъ.

Особой утонченности и совершенства достигло это мастерство въ работѣ знаменитой „Шапки Мономаха“, которую Н. П. Кондаковъ считаетъ византійскимъ памятникомъ, выполненнымъ въ Малой Азіи, или на Кавказѣ, или въ Корсунѣ въ XII вѣкѣ.

Предметы художественной промышленности эпохи Владимира или близкой къ этому времени были найдены въ

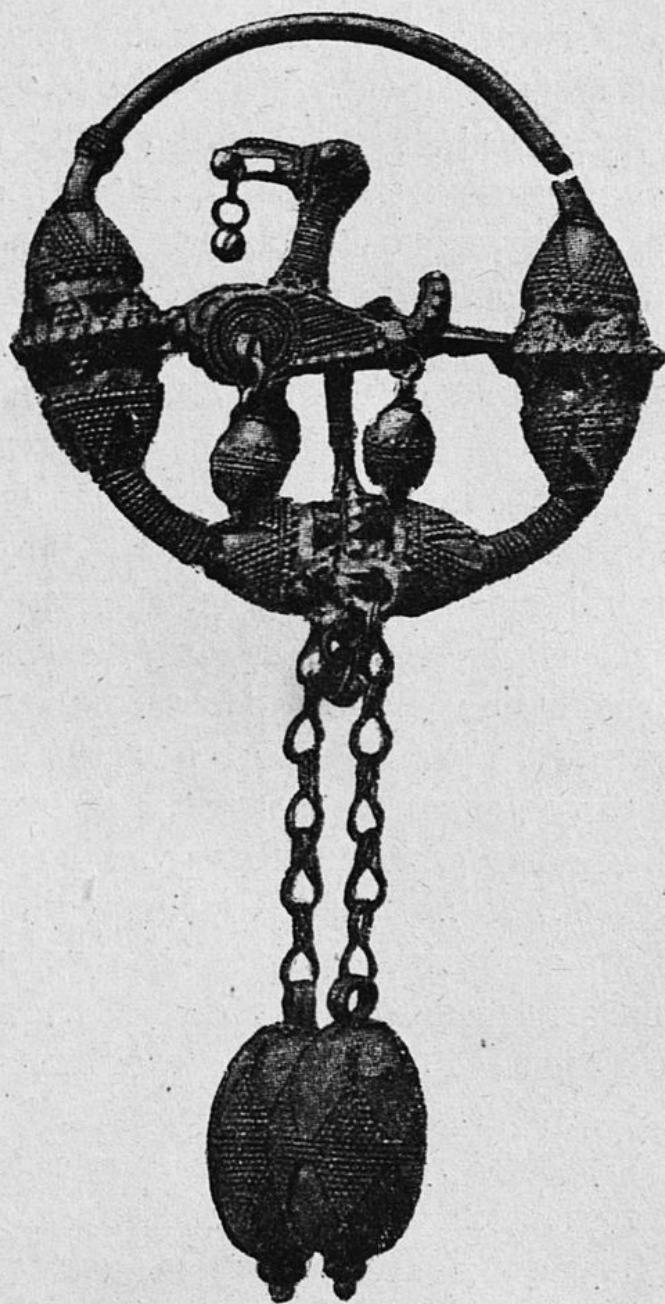


Рис. 20. Ушная подвѣска изъ золота сканной работы, найденная въ 1869 г. близъ Великихъ Болгаръ, въ Спасскомъ у., Казанской губ.

кладахъ и могильникахъ при раскопкахъ древнихъ сооружений и состоятъ преимущественно изъ ювелирныхъ произведеній съ примѣненіемъ эмали, скани, гравировки, драгоценныхъ камней, жемчуга; металлы для нихъ примѣнялись не всегда благородные (последніе иногда очень низкой пробы), а часто даже бронза и мѣдь (рис. 20).

Для характеристики подобныхъ издѣлій мы приводимъ нѣсколько примѣровъ, указывая тѣ основанія, которыя убѣждаютъ насъ въ мѣстномъ производствѣ многихъ подобныхъ предметовъ.

Въ 1822 г. на мѣстѣ Старой Рязани былъ найденъ кладъ, содержащій 11 медальоновъ различныхъ величинъ, извѣстныхъ подъ названіемъ рязанскихъ бармъ. Медальоны эти можно распредѣлить въ двѣ категоріи: одни украшены сканью и драгоценными камнями, образующими украшенія тонкой художественной отдѣлки, другіе же, кромѣ того, имѣютъ исполненныя эмалью изображенія святыхъ. Судя по работѣ и краскамъ, а также по степени сохранности, эти предметы вышли изъ разныхъ рукъ или изъ разныхъ мастерскихъ (рис. 21).

На медальонѣ съ изображеніемъ Богородицы (верхній медальонъ) въ темносиней фелони и голубомъ хитонѣ эмаль отлично сохранилась, и тѣло имѣетъ прекрасный натуральный цвѣтъ съ легкимъ восковымъ оттѣнкомъ. Въ другомъ медальонѣ съ изображеніемъ св. Ирины (нижн. лѣв.) работа грубѣе, буквы славянскія, перепутанныя съ греческими. Третій медальонъ съ изображеніемъ св. Варвары (нижн. прав.) сходенъ съ предыдущимъ.

Украшая сканную работу драгоценными камнями, мастеръ выказалъ удивительно тонкое пониманіе того эффекта, который можетъ быть достигнуть умѣлымъ при-



Рис. 21. Золотые съ эмалью медальоны Рязанского клада 1822 г.

крѣпленіемъ камней. Такъ какъ оправы для самоцвѣтныхъ камней прикрѣплялись сверхъ филиграни, то между нижнею поверхностью камня и основною плоскостью предмета получался промежутокъ, благодаря которому свѣтъ проникалъ съ обратной стороны камня и, пробиваясь черезъ него, заставлялъ этотъ камень какъ бы свѣтиться. Иногда замѣтно искусственное увеличение промежутка между основною золотою поверхностью и драгоценнымъ камнемъ, благодаря чему указанный эффектъ еще усиливался.

Подобныя же золотыя съ эмалью вещи найдены были въ Кіевѣ въ 1880 г., затѣмъ тамъ же въ 1885 г. — кладъ, извѣстный подъ именемъ Есикорскаго, и многіе другіе, прекрасно описанные и изданные въ краскахъ въ сочиненіи Н. П. Кондакова „Русскіе клады“.

Чрезвычайно интересный кладъ былъ найденъ въ Кіевѣ въ 1824 г.; главнымъ предметомъ его былъ серебряный потиръ, украшенный четырьмя медальонами съ погрудными изображеніями Іисуса Христа, Божіей Матери, Іоанна Предтечи и Іоанна Златоуста. Къ сожалѣнію, этотъ кладъ, описанный въ 1826 г. знаменитымъ митрополитомъ Евгеніемъ Болховитиновымъ, безслѣдно исчезъ, и мы должны довольствоваться тѣми рисунками, которые были сдѣланы вскорѣ послѣ его открытія (рис. 22). По незатѣйливому рисунку и другимъ признакамъ (славянская надпись), потиръ этотъ безусловно русскаго происхожденія и представляетъ одинъ изъ древнѣйшихъ образцовъ чеканной работы.

Во время печатанія настоящаго очерка, въ ноябрѣ 1915 г., въ „Запискахъ отд. русск. и слав. археол. Импер. русск. арх. общ.“, т. XI, была опубликована полная захватывающаго интереса замѣтка Д. Айналова о кіевскомъ

кладѣ 1824 г. Авторъ ея указываетъ на медальонъ, хранящійся въ королевскомъ худож.-промышл. музеѣ въ Берлинѣ, съ изображеніемъ св. Димитрія, усматривая въ немъ несомнѣнные признаки принадлежности этого медальона къ серіи тѣхъ, которые были найдены въ 1824 г.



Рис. 22. Предметы, найденные въ Кіевѣ въ 1824 г. и безслѣдно исчезнувшіе, по рисункамъ 1826 г.

Изъ предметовъ домашняго обихода X вѣка въ районѣ Десятиной церкви были найдены слѣдующіе интересные образцы.

Керамическое производство оставило глиняные сосуды разной величины и формы, сдѣланные на вращающемся кругѣ и украшенные ниже вѣнчика разнообразнымъ орнаментомъ. Рѣже встрѣчаются сосуды съ росписнымъ орнаментомъ, исполненнымъ коричневою или красноватою краскою, и еще рѣже -- сосуды, украшенные поливою *). Последніе обыкновенно привозные, а если мѣстные, то болѣе поздняго времени.

Стеклянные сосуды въ видѣ небольшихъ флакончиковъ встрѣчаются особенно часто въ языческихъ погребеніяхъ VIII—X в.в. Сосуды эти отличаются необыкновенною тонкостью стѣнокъ и разрушаются при малѣйшемъ прикосновеніи къ нимъ; они несомнѣнно не мѣстнаго происхожденія.

Затѣмъ при раскопкахъ часто находятъ желѣзные ножи съ костяными ручками, украшенными орнаментомъ изъ волнистыхъ линій или концентрическихъ круговъ. Также очень часто попадаются желѣзные замки и ключи; иногда замки украшены мѣдными вставками изъ пластинокъ или проволокъ. Изъ другихъ желѣзныхъ предметовъ находятся топоры, молотки, долота, ножницы, серпы, лемехи и пр. Наконецъ, найдены были также каменные мельничные жернова съ очень шероховатою поверхностью и зерна пшеницы, ржи, ячменя и проса въ обгорѣломъ видѣ, вѣроятно, вслѣдствіе пожара въ томъ домѣ, гдѣ они находились.

Совершенно исключительный интересъ и важную научную цѣнность имѣютъ найденные въ усадьбѣ М. М. Петровскаго въ Кіевѣ близъ Десятинной церкви остатки древнихъ мастерскихъ, изготовлявшихъ самые разно-

*) В. В. Хвойка. Древн. Обит. и т. д. Стр. 72.

образные предметы. Эти мастерскія ясно свидѣтельствуютъ о томъ, что въ Кіевѣ съ древнихъ временъ были извѣстны многія отрасли ремесла, создавшія различныхъ специалистовъ, иногда съ высокимъ художественнымъ чутьемъ. Такъ, открыта была мастерская для выдѣлки всевозможныхъ издѣлій изъ камня. Здѣсь выдѣлывались архитектурныя части и украшенія, мраморныя, шиферныя, гранитныя и изъ другихъ породъ камней. Весьма возможно, что основаніе этой мастерской относится ко времени постройки Десятинной церкви. Нѣкоторыя архитектурныя части были найдены почти законченными, другія только начатыми, но и по матеріалу, и по характеру обработки онѣ совершенно сходны съ украшениями Десятинной церкви.

Другая мастерская изготовляла прекрасные изразцы, покрытые плотной эмалевой поливой. Рядомъ съ готовыми издѣліями были найдены куски разноцвѣтной эмалевой массы и тугоплавкіе тигли изъ огнеупорной глины для расплавленія этой массы. В. В. Хвойка замѣтилъ, что способъ наведенія поливы въ древности отличался отъ современнаго *), а именно расплавленная масса наливалась на мѣста, предназначенныя покрытію, на плиткахъ изъ огнеупорной глины. Такъ какъ изразцы подобнаго производства найдены только въ Кіевѣ, то можно предположить, что они выходили исключительно изъ упомянутой мастерской и производились только при Владимірѣ Святѣмъ и не позже Ярослава Мудраго.

Открытіе мастерской ювелирныхъ издѣлій, въ частности эмальернаго производства, служитъ лучшимъ доказательствомъ того, что изготовленіе перегородчатой эмали

*) В. В. Хвойка. Древн. Обит. и т. д. Стр. 76.

вовсе не составляло секрета, извѣстнаго лишь въ Византіи, а было усвоено и нашими предками. Въ открытой мастерской были найдены горны, спеціальныя печи и каменные формочки для отливки колець, браслетовъ, колтовъ, бусъ и складныхъ крестовъ, штампы для выбиванія орнаментовъ на металлическихъ украшеніяхъ и множество кусковъ разноцвѣтной эмали.

Спеціальная мастерская была предназначена для изготовленія стеклянныхъ предметовъ и оборудована глиняными горнами и печами особаго устройства. При ней оказалось большое количество сломанныхъ, поврежденныхъ огнемъ и отчасти расплавленныхъ стеклянныхъ браслетовъ, колець, сплавившихся кусковъ эмалевой стекловидной массы, а также штампъ и отдѣльная бронзовая пластинка съ прорѣзнымъ изображеніемъ двухъ птицъ; все это показываетъ на самостоятельное изготовленіе въ Кіевѣ, наряду со стеклянными предметами, и эмалевыхъ издѣлій.

Наконецъ, открыты были еще двѣ мастерскія для выдѣлки изъ кости и рога различныхъ мелкихъ вещей, какъ рукоятокъ и ручекъ къ мечамъ и ножамъ, гребешковъ, пуговокъ, ухвертокъ, шпилекъ, дѣтскихъ игрушекъ и пр.

Всѣ эти открытія служатъ лучшимъ показателемъ того, какъ чутко воспринимались завѣты иноземной высокой культуры молодыми племенами, объединенными новой политической и духовной идеей. Не довольствуясь работами пріѣзжихъ мастеровъ и готовыми привозными предметами, Кіевская Русь, Русь Владиміра Святого съ первыхъ же шаговъ горячо принялась за самостоятельное изготовленіе всего необходимаго, а слѣдовательно и за самостоятельную переработку иноземныхъ мотивовъ.

Этимъ всегда характеризуется ранній періодъ процесса развитія новаго, самобытнаго, національнаго творчества.

Перечисленіемъ главнѣйшихъ и типичныхъ памятниковъ искусства далеко не исчерпывается культурное значеніе Владиміра Святого; мы вовсе не касались его дѣятельности просвѣтительной и законодательной, но каждому, интересующемуся судьбами Руси при первыхъ шагахъ ея государственности, несомнѣнно, что Владиміръ Святой представлялъ совершенно исключительное явленіе въ исторіи Руси. Послѣ князей-варяговъ и полуваряговъ Владиміръ былъ первымъ княземъ-славяниномъ вполне національнымъ. Это угадалъ его народъ, послушно послѣдовавшій за нимъ въ его предначертаніяхъ, это почувствовало и его потомство, причислившее его къ лику святыхъ. Народный эпосъ никогда и никого не воспѣвалъ такъ, какъ князя Владиміра и его эпоху.

Искусство при Владимірѣ, начавшись съ повторенія византійскихъ формъ, не могло забыть прежнихъ восточныхъ вліяній, а геній славянства не могъ довольствоваться условной сухостью Востока и схоластикой чопорной Византіи; онъ проявилъ свою самобытность, которая вскорѣ отразилась не только въ малыхъ и вспомогательныхъ искусствахъ, но и въ произведеніяхъ монументальной архитектуры.

