



# МАТЕРИАЛЫ ДЛЯ РУССКОЙ ИКОНОГРАФИИ.

## ВЫПУСКЪ I.

1. Даревна Софья Алексѣевна, грав. Авонасьевымъ (съ ориг. Тарасевича).
2. Она же, грав. Флотелингомъ.
3. Картина, приложенная къ книгѣ: „Благодать и Истина“ 1683 года, съ изображеніемъ Софьи и Дарей Петра и Иоанна.
  4. Кн. В. В. Голицынъ, грав. Тарасевича.
- 5—10. Шесть картинокъ изъ книги SCHLEUSSING'A: DERER BEYDEN CZAREN IN RUSSLAND.... 1693.
  - 11—14. Четыре листа: Посольство Кн. Я. Долгорукаго въ 1686 году.
    15. Даревна Софья, изд. Фоннара.
  16. Дари Петръ и Иоаннъ, поясныя изображенія, грав. въ 1685 году.
    17. Они же, въ ростъ.
  18. Дари Феодоръ, Иоаннъ и Петръ (1721).
    - 19 и 20. Петръ I въ русскомъ нарядѣ.
21. Заглавный листъ къ Алфавиту Максимовича 1705 года, съ изображеніями русскихъ царей.
  22. Гравюра Щирскаго. Уникъ изъ библиотеки Кіево-Софійскаго Собора.
  23. Петръ Побѣдитель Азова и казнь Якушки изменника, грав. Нахтгласа.
24. Заглавный листъ къ атласу рѣки Дона (Крюйс), съ изображеніемъ Петра I.
  - 25—29. Пять портретовъ Царя Михаила Феодоровича.
- 30—36. Семь досокъ изъ Кіево-Печерской типографии: Владиславъ IV, Стефанъ Яворскій, Рафаиль Заборовскій, Мазепа, Варлаамъ Ясинскій (два портрета) и осада Лочаевской Давры.
- 37—39. Три листа работы граверовъ-серебряниковъ: О тебѣ радуется, Символь Вѣры и Листъ сошнаго письма.
  40. Видъ Коломенскаго дворца, грав. Гильфердинга.

Собралъ Д. А. Ровинскій.

С.-ПЕТЕРБУРГЪ,

Экспедиція Заготовленія Государственныхъ Бумагъ.

1884.











Дозволсно цензурою. С.-Петербургъ, 18-го Января 1884 г.



Въ 1882 году были издашы мною „Достоверные портреты Московскихъ Государей: Ивана III, Василія Пвановича и Ивана IV Грознаго, и посольства ихъ времени“. Это изслѣдованіе составляло 1-й отдѣлъ предпринятой мною русской иконографіи; за нимъ должны были слѣдовать другіе отдѣлы ея: портреты Самозванца и разныхъ лицъ изъ смутнаго времени; Царь Алексѣй и Михаилъ; Троецарствіе, и цѣлый рядъ выпусковъ изъ царствования Петра Великаго.

Матеріаловъ для каждаго изъ этихъ отдѣловъ накопилось уже довольно много; но въ ряду ихъ есть все еще значительныя пробѣлы, до пополненія которыхъ изданіе въ свѣтъ *систематическихъ отдѣловъ иконографіи* было бы преждевременно. Всего досаднѣе, что иногда почти готовый уже отдѣлъ не можетъ быть выпущенъ въ свѣтъ изъ-за нѣсколькихъ недостающихъ листовъ, которыхъ приходится разыскивать по частнымъ собраніямъ и за границей. Время между тѣмъ уходитъ; рѣдкіе и цѣнные листы, изготовленные для изданія, и представляющіе, каждый въ отдѣльности, живой историческій интересъ, лежатъ въ безызнѣстности; любители и собиратели старшны жалуются и негодуютъ. Нѣкоторые изъ нихъ неоднократно приводили мнѣ въ примѣръ извѣстнаго русскаго иконографа, Платона Петровича Бекетова, который, скопивши огромное количество русскихъ портретовъ, и домогаясь все бѣльшей и бѣльшей полноты,—не успѣлъ издать ихъ при своей жизни; послѣ его смерти, заготовленные имъ доски распроданы и весь собранный матеріалъ почти пропалъ безслѣдно. Они настаивали на томъ, чтобы къ изданію снимковъ было приступлено *немедленно*, въ видѣ отдѣльныхъ выпусковъ, и не дожидаясь полноты, необходимой для систематическихъ отдѣловъ, которые могутъ быть выпущены въ свѣтъ *по мѣрѣ возможности*.

Назидательный примѣръ Бекетова убѣдилъ меня въ справедливости этихъ требованій, и я рѣшился приступить къ *предварительному* изданію собранныхъ мною снимковъ, подъ общимъ названіемъ: „*Матеріалы для русской иконографіи*“, отложивъ до поры до времени изданіе систематическихъ отдѣловъ.

И въ самомъ дѣлѣ, если бы мнѣ и не удалось довести до конца задуманной мною русской иконографіи, потеря будетъ не велика: главное дѣло въ изданіяхъ этого рода представляютъ *снимки*, а разъ они будутъ изданы, текстъ можетъ быть подобранъ къ нимъ и другими изслѣдователями; по крайней мѣрѣ добросовѣстно собранный матеріалъ поступитъ въ общее достояніе и не пропадетъ безслѣдно.

Въ эти *матеріалы* войдутъ, по мѣрѣ изготовленія ихъ, портреты, виды, историческіе и бытовые листы; листы, изго-

товленные для Исторіи русской гравюры; работы граверовъ-серебрянниковъ, а также и отпечатки съ оригинальныхъ старинныхъ мѣдныхъ досокъ этого же разряда.

Въ текстѣ любители найдутъ краткія замѣтки объ историческомъ и художественномъ значеніи каждаго листа; болѣе подробные тексты они получатъ одновременно съ выходомъ въ свѣтъ полныхъ систематическихъ отдѣловъ о Самозванцѣ, Троецарствіи и т. д. Всѣ снимки, за немногими исключеніями, сдѣланы въ одну мѣру съ оригиналами; самые замѣчательные и рѣдкіе исполнены на мѣди, по способу г. Скамони, или печатаны со стекла, посредствомъ альберто-типии (у Шерера и Набгольца въ Москвѣ и за границею), и фотогалотипии (у г. Скамони); менѣе рѣдкія и важныя картинки исполнены посредствомъ фотолитографіи \*).

Первый выпускъ представляетъ собраніе портретовъ Царевны Софьи и Царей Петра и Иоанна, изъ времени Троецарствія; за ними слѣдуютъ портреты Царя Михаила Феодоровича, съ краткой замѣткой о всѣхъ извѣстныхъ портретахъ этого Государя. Собиратели древнихъ гравюръ найдутъ въ немъ семь отпечатковъ съ мѣдныхъ досокъ, хранящихся въ типографіи Кіево-Печерской Лавры, изъ числа которыхъ особенно замѣчательны отлично сохранившіяся доски съ изображеніями гетмана Мазепы и Рафаила Заборовскаго; въ концѣ приложены три доски граверовъ-серебрянниковъ, съ краткой замѣткой о работахъ этого разряда вообще, и превосходный видъ стараго Коломенскаго дворца, этого единственнаго образчика русской деревянной архитектуры XVII столѣтія.

1. Достоверный портретъ Царевны Софьи Алексѣевны, гравированный ученикомъ Академіи Художествъ Авоначевымъ, съ оригинала Тарасевича \*\*). Изъ дѣла Федора Шафловитаго видно, что по его заказу были выпарированы, выписаннымъ для того въ Москву гравесромъ Тара-

\*) Въ изданіи они расцѣнены въ слѣдующей постепенности: гравюры на мѣди отъ 1 до 3 руб.; на стеклѣ отъ 30 до 60 коп.; фотолитографіи отъ 10 до 50 коп. Изданіе печатается въ количествѣ 125 экземпляровъ.

\*\*) Софья Алексѣевна, Царевна, дочь Царя Алексѣя Михайловича и Маріи Ильиншны Милославской, род. 1 Сентября 1657 года; сопровительница съ братьями Иоанномъ и Петромъ Алексѣевичами съ 26 Мая 1682 года; 7 Сентября 1689 удалена отъ правленія и пострижена въ монахини подъ именемъ Сусанны. Чрезвычайно талантливая, энергичная и властолюбивая женщина; замѣчательная писательница. Во время усмирения стрѣльскаго бунта подвергнута пыткѣ; умерла 3 Июля 1704 года въ темницѣ.



севищем, портрет Царевны, безъ братьевъ, въ царскомъ облачении и съ царскимъ титуломъ: „у цесаря де Римскаго седмъ курфирстовъ рисуется вокругъ его портрета, тако на подобие сего, вмѣсто семи курфирстовъ надобно сдѣлать семь даровъ, спрѣчь добродѣтелей великой государыни“ (показаніе Шакловитаго). Отпечатки съ доски Тарасевича печатались на атласѣ, тафтѣ, обьяри (плотной шелковой ткани) и на бумагѣ. Они были розданы околичному А. П. Ржевскому, В. С. Нарбекову „и инымъ разнымъ людямъ“. Гравюру Тарасевичу съ товарищами и Богдановскому, сочинявшему подписи, выдано за работу „по сто рублевъ денегъ, да обьярь, да атласъ, да по двѣ пары штукъ сукна, да по двѣ пары соболинхъ шкуръ“. Впослѣдствіи оттиски этого портрета, по приказанію Петра, отбирались, и такъ исправно, что до насъ не дошло изъ нихъ ни одного экземпляра. Въ 1777 году въ Академіи Художествъ хранился еще одинъ экземпляръ его, но и тотъ утраченъ; хорошо еще, что съ него въ этомъ году была сдѣлана гравюромъ Аонасьевымъ \*) точная копія, снимокъ съ которой и приложенъ въ настоящемъ изданіи. Размѣръ оригинала = выш. 13.3<sup>1</sup>/<sub>2</sub>; шир. 8.7<sup>1</sup>/<sub>2</sub>; копія = выш. 12.11; шир. 8.4<sup>1</sup>/<sub>2</sub>. Въ Галереѣ Романовыхъ есть портретъ Царевны Софьи, писанный масляными красками, схожіи точь въ точь съ портретомъ ея на гравюрѣ Аонасьева (Тарасевича). Царевна изображена на немъ въ овальномъ медальонѣ, помѣщенномъ на груди огромнаго двуглаваго орла; на крыльяхъ орла 6 клеймъ и 7-е между его головами; въ клеймахъ изображены тѣ же семь добродѣтелей, но въ совершенно другой композиціи противъ клеймъ Тарасевича; такъ напримѣръ твердость представлена въ видѣ женщины, у ногъ которой стоитъ левъ; щедрость — въ видѣ женщины, одѣвающей ребятишекъ. Точно такой же портретъ Царевны хранится \*\*) въ Московскомъ Ново-дѣвичьемъ монастырѣ, подъ названіемъ: Знамя Царевны Софьи; на немъ семь клеймъ оставлены пустыми, безъ изображеній добродѣтелей.

Гравюру Леонтія Тарасевича, гравировавшій портретъ Софьи, учился въ Аугсбургѣ у славившихся въ то время братьевъ Килиановъ. Гравюры Леонтія Тарасевича травлены водкою, въ ихъ манерѣ, весьма легко и живописно, и хорошо рисованы. Лучшие листы его находятся въ Печерскомъ Патерикѣ 1702 года; изъ нихъ картинка, представляющая пренод. Іеремію Прозорливаго, можетъ быть поставлена на ряду съ произведеніями лучшихъ голландскихъ офортистовъ. Портреты Софьи и В. В. Голицына не изъ лучшихъ работъ Тарасевича, и рисунокъ въ нихъ далеко не безукоризненъ. Изъ другихъ работъ его замѣчательны: портреты Ки. Радзивила, подольника Георгія Земли, Гр. Б. П. Шереметьева и картинка, изображающая торжественный въѣздъ Петра въ новопокоренную имъ крѣпость Азовъ. Постѣдніе два листа приложены къ поздравительнымъ виршамъ (на польскомъ языкѣ), поднесеннымъ Гр. Шереметьеву по случаю его побѣды подъ Азовомъ и Кири-Кирменомъ (въ бібліотекѣ Гр. С. П. Шереметьева, унскъ).

2. Достоверный портретъ Царевны Софьи Алексѣевны, гравированный Влотелингомъ. Для распространенія портрета Софьи, гравированнаго Тарасевичемъ, Шакловитый переслалъ оттискъ его, при посредствѣ Андрея Виниуса, амстер-

\*) Въ бумагахъ Академіи Художествъ объ этой копіи сохранилось слѣдующее извѣстіе: въ Апрельѣ 1777 года собраніемъ Академіи Художествъ заключено было въ Академію Наукъ сообщить, дабы благоволено было публиковать о гравированномъ при сей Академіи портретѣ Царевны Софьи Алексѣевны точнаго подлинника ся времени, которому естеству подканцеляристу Вѣвшину и производить продажу цѣною по тридцати копѣекъ (Петровск. собр. матр. для истор. Акад. Худ. т. I, стр. 221). Въ настоящее время листъ этотъ тоже очень рѣдокъ.

\*\*) Фотографія съ этого портрета помѣщена въ Галереѣ дома Романовыхъ; изданіе Клинера. Спб. 1866 г.

дамскому бургомистру Николаю Витсену, который поручить гравюру Влотелингу сдѣлать съ него копію (съ переводомъ всѣхъ подписей на латинскій языкъ) и въ скоромъ времени прислать Шакловитому сто отпечатковъ, которые и были розданы довереннымъ Царевны Софьи лицамъ. Впослѣдствіе отпечатки эти были, по приказанію Петра I, усердно уничтожены, такъ что въ настоящее время ихъ осталось всего три \*), и всѣ они идутъ изъ заграничья; а именно: 1-й въ Публичной Библіотекѣ, подаренной туда Ки. Лобановымъ-Ростовскимъ; 2-й въ моемъ собраніи, купленный въ Амстердамѣ, на распродажѣ знаменитаго собранія портретовъ Вейделя Ненхойса, въ 1872 году, за 120 флоринновъ, и 3-й, на которомъ еще не вырѣзано ни одной подписи, у М. Н. Похвистева; этотъ послѣдній купленъ у берлинскаго антикварія Штаргардта за 1<sup>1</sup>/<sub>2</sub> талера (въ 1876 году) и лежалъ у него въ папкѣ подъ названіемъ: „Ein unbekannter Russischer Kaiser“. Этотъ листъ купленъ у Г-жи Похвистевой Графомъ Д. П. Толстымъ за 500 рублей въ 1882 году. Нѣтъ надобности говорить, что въ настоящее время за гравюру Влотелинга съ полною подписью, составляющую существенную принадлежность ея, охотники съ удовольствіемъ заплатили бы до 1000 рублей и даже болѣе, такъ какъ рѣдкость этой гравюры не случайная, а документальная. Величина оригинала = выш. 13.3; шир. 8.9; копія = выш. 13; шир. 8.8. Нашу копію положительно трудно отличить отъ оригинала.

3. Гравюра Щирскаго 1683 года, съ изображеніемъ Царей Иоанна и Петра и Царевны-Правительницы Софьи Алексѣевны, заимствованная изъ книги Лазаря Барановича: „Благодать и Истинна Исусъ Христосъ бысть, егда отъ него.... Іоаннъ Алексѣевичъ.... и Петръ Алексѣевичъ.... поставлены съ царѣ. Черниговъ 1683“. Вверху гравюры, всрединѣ, изображена Царевна Софья Алексѣевна въ видѣ апокалиптической жены, съ распущенными волосами и съ крыльями орла. Царь Іоаннъ и Петръ изображены по три раза: 1-й въ медальонахъ, помѣщенныхъ на крыльяхъ Царевны, 2-й предстоящими передъ Спасителемъ, и 3-й пониже: Царь Іоаннъ, предшествуемый Митрополитомъ и сопровождаемый Царевной Софьей, и Царь Петръ, предшествуемый Патриархомъ и Царицей Натальей Кирпловной. Въ дѣлѣ Шакловитаго сохранилось описаніе мѣдной доски „четверти три аршинныхъ“, привезенной въ 1690 году изъ Чернигова Тарасевичемъ съ товарищемъ, на которой было вырѣзано: „въ началѣ Отцы и Сынъ и Святой Духъ, а ниже того персоны государей Ивана и Петра Алексѣевичей и сестры ихъ великой государыни Софьи Алексѣевны, а ниже того не подписано“. (Русск. Гравюры, Москва 1870 г.). Наша доска 1683 года представляетъ полное сходство съ этимъ описаніемъ. Мѣра оригинала = выш. 18.3; шир. 13.7; мѣра снимка = выш. 18.1; шир. 13.5.

4. Портретъ Князя Василя Васильевича Голицына\*\*), гравированный Тарасевичемъ, одновременно съ портретомъ Царевны Софьи Алексѣевны, какъ это видно изъ дѣла Шакловитаго\*\*\*). Экземпляры его находятся въ Эрмитажѣ и въ С.-Петербургской Публичной Библіотекѣ.

\*) Веселин, составлявшій каталогъ произведеній Влотелинга, даже не знаетъ о существованіи этого листа.

\*\*) Князь Василь Васильевичъ Голицынъ родился въ 1633 году; онъ получилъ хорошее образованіе и зналъ много языковъ. Въ 1677 году онъ уже былъ назначенъ начальникомъ пушкарей; съ 1678 по 1680 г. оставаясь въ Малороссіи, для отраженія татарскихъ набѣговъ. По смерти Осотера сталъ любимцемъ Царевны Софьи и сдѣлалъ много добра для Россіи, присоединеніемъ Смоленска и Малороссіи, миромъ съ Польшею и составленіемъ союза противъ турокъ. Звѣанный въ заговорѣ противъ Петра I, онъ былъ отправленъ въ ссылку въ Иранскъ, гдѣ и умеръ въ 1713 году.

\*\*\*) Въ дѣлѣ Шакловитаго упоминается еще о другой доскѣ работы Тарасевича, на которой были изображены Ки. В. В. Голицынъ и Гетманъ Самойловичъ; отпечатковъ съ нея до сихъ поръ неизвѣстно (Русск. Гравюры. М. 1870, стр. 293).



5—10. 6 картинокъ изъ книги: Schleussing, Derer beyden Czaaren in Reussland Iwan und Peter Alexewitz, nebst dero Schwester der Princessin Sophia bisshero Dreyfachgeführter Regiment-Stub, und was darauf erfolgt ist. Zittau 1693. 8°. На первой представленъ Царь Петръ верхомъ; на второй Царь Иоаннъ въ ростъ, съ лицомъ прикрытымъ вуалемъ; на третьей оба Царя, сидящие на одномъ общемъ тронѣ, принимаютъ пословъ; на четвертой Кн. Вас. Голлицынъ верхомъ; на пятой Царевна Софья, и на шестой Патриархъ Адрианъ; послѣднія двѣ картинки сдѣланы довольно карикатурно. Шлейсингъ жилъ въ Россіи, и былъ очевидцемъ всего напечатаннаго въ его запискахъ.

11—14. Четыре листа, изображающіе посольство Кн. Я. Ѳ. Долгорукаго въ Парижъ въ 1686 году. На первомъ изъ нихъ представленъ посолье Яковъ Ѳедоровичъ Долгорукий \*), въ горностаевой шубѣ, крытой шелковой узорчатой матеріей, и въ такомъ же шелковомъ кафтанѣ, перетянутомъ поясомъ; онъ въ мѣховой горлатной шапкѣ и длинныхъ сапогахъ. На второмъ листѣ, съ ошибочною подписью: „Knez Jacob Fedorowicz Dolgoruki“ \*\*), изображенъ (по справедливому замѣчанію А. А. Васильчикова, Catal. rais. I. 308), товарищъ Кн. Долгорукова, Князь Мышцкій. На 3-мъ листѣ изображенъ посольскій дьякъ, Кирила Варооломеевичъ Алексѣевъ, а на 4-мъ гонецъ посольства, Бехтъевъ \*\*\*).

Относительно этого посольства въ Московскомъ Архивѣ Иностранныхъ Дѣлъ находятся слѣдующія свѣдѣнія: 1686 февраля 21. 1) Отправленъ во Францію и Гишпанію въ гонцахъ жилецъ Никита Бѣхтъевъ „съ объявленіемъ о будущемъ вскорѣ въ оныя Государства великомъ посольствѣ, 2. полномочныхъ пословъ столыкинъ Кн. Якова (Ѳедоровича) Долгорукова. Князь Якова (Ефимьевича) Мышцкаго и дьяка Кирила Алексеева, съ извѣщеніемъ о заключенномъ между рос. и полскимъ государствами вѣчномъ мирѣ и союзѣ противъ Турокъ и Татаръ, и для склоненія оныхъ Королей къ вспоможенію войскамъ или денгами. Тутже отписки ихъ пословъ, и переводы съ королевскихъ отвѣтныхъ грамотъ“. Всѣ документы писаны отъ имени Иоанна, Петра и Софьи. Въ 195 г. послы выѣхали за границу, а возвратились въ Москву 196 г. (Архивъ М. П. Д.). Полный экземпляръ этой замѣчательной свѣтки (съ которой сдѣланы наши копии) находится въ собраніи А. А. Васильчикова.

15. Изображеніе Царевны Софьи Алексѣевны, не сходное съ Тарасевичскимъ портретомъ ея. Царевна представлена въ ростъ,  $\frac{3}{4}$  влѣво; въ коронѣ, въ высокомъ кокошникѣ съ султаномъ и съ покрываломъ сзади; она въ богатомъ шитомъ платьѣ, поверхъ котораго надѣтъ короткій кафтанчикъ; поверхъ всего накинута длинная порфира, подбитая мѣхомъ. Подлѣ Царевны, справа, столикъ, на которомъ лежитъ на подушкѣ корона. Внизу подпись: *Paris chez Bonmart au coq-rôte St. Jacques avec privil. | La Grande Duchesse de Moscovie*. Липо Царевны на этомъ портретѣ очень напоминаетъ Версальскій оригиналъ. Этотъ костюмный листъ, кажется, былъ изданъ Боннаромъ въ 1685 году, во время нахождения въ Парижѣ посольства Кн. Долгорукова, вмѣстѣ съ 4 листами, изображающими это посольство, и награвированными тѣмъ же мастеромъ, который гравировалъ портретъ Царевны. Скопированъ съ экземпляра, принадлежащаго А. А. Васильчикову.

\*) Столыникъ и намѣстникъ Симбирскій.

\*\*\*) Во 2-хъ отпечаткахъ этого листа ошибка эта исправлена; въ прежнія подписи стерты и замѣнены простою подписью: „L'Embassadeur du Grand Duc de Moscovie“.

\*\*\*) 1-е отпечатки этого листа безъ ландшафта сзади. Wass.

16. Поясные портреты Царей Иоанна и Петра Алексѣевичей, награвированные на одной доскѣ Лармессеномъ въ Парижѣ, во время пребывания тамъ пословъ Кн. Долгорукаго и Кн. Мышцкаго, въ 1685 году. Оба Царя одѣты въ кафтанахъ и въ шубахъ, застегнутыхъ у шеи драгоценными запонами; на головахъ у нихъ шапки колпачками, отороченныя мѣхомъ, съ драгоценными запонами впереди. Этотъ довольно рѣдкій листъ замѣчательнъ по вѣрности костюма и по сходству лица Петра съ позднѣйшими портретами его. Оригиналъ, съ котораго онъ выполненъ былъ, несомнѣнно привезенъ въ Парижъ нашимъ посольствомъ (Кн. Я. Ѳ. Долгоруковымъ), которое въ 1685 г. было отправлено во Францію и Неаполь, и о пріѣздѣ котораго въ Парижъ говорится въ самомъ текстѣ гравюры. Размѣръ оригинала = выш. 8. п.; шпр. 6. 4 (вся доска); копии = выш. 8. п.; шпр. 6. 3/4.

17. Цари Иоаннъ и Петръ въ ростъ, гравюра F. Jollain'a, сдѣланная въ томъ же 1685 году и позаимствованная (съ измѣненіями) съ гравюры Лармессена. Очень рѣдкій листъ. Спб. Публ. Библиотека. Мѣра оригинала = выш. 10. 1/2; шпр. 7. 8; нашей копии = выш. 10. п.; шпр. 7. 7.

18. Картинка, представляющая, какъ значится въ подписяхъ, Царей Ѳеодора, Иоанна и Петра Алексѣевичей, Патриарха Адриана и Митрополита, и приложенная при книгѣ: Weber, Das veränderte Russland (Frankfurt und Hannover 1721—38, I, p. 18). Откуда заимствованъ Веберомъ оригиналъ этого листа, неизвѣстно; по моему мнѣнію надпись, поставленная надъ фигурами, невѣрна, и картинка должна представлять Царей Иоанна и Петра Алексѣевичей (второй стоитъ справа и лицо его отличается замѣчательнымъ сходствомъ съ портретами Петра), а впереди ихъ стоитъ малолѣтній царевичъ Алексѣй Петровичъ. Картинка эта представляетъ до нѣкоторой степени передѣлку другой картинки, описанной въ моей книгѣ: Русскія Народныя Картинки (Спб. 1881 г.) подъ № 326, и представляющей Царей Иоанна и Петра и Царевича Алексѣя Петровича, поклоняющихся новородившемуся Спасителю.

19 и 20. Портретъ Петра I въ ростъ, въ Московскомъ нарядѣ, въ какомъ гравировали его Файторнъ, Голе и Вайтъ (въ 1699 г.); изданіе Боннара. Снимокъ съ находившагося въ собр. П. Я. Дашкова перетиска (contre-épreuve), въ которомъ фонъ нарисованъ краснымъ карандашомъ. Въ настоящемъ изданіи приложено два отпечатка, перетискъ и отпечатокъ въ настоящую сторону.

21. Заглавный листъ къ Алфавиту Максимовича 1705 года, съ фантастическими изображеніями Царей: Михаила Ѳеодоровича, Алексѣя Михайловича, Ѳеодора, Иоанна и Петра Алексѣевичей, Патриарха Филарета, Царицы Натальи Кирилловны, Царевича Алексѣя Алексѣевича и сыновей Петра I, Алексѣя и Александра Петровичей.

22. Снимокъ съ рѣдкой гравюры Щирскаго, находящейся въ библиотекѣ Кіево-Софійскаго Собора; она посвящена Щирскимъ ректору Кіевской Духовной Академіи Проконію Котожинскому. Въ верхней части изображены святые тезоимениты Котожинскому: св. Проконій и препод. Проконій Декаполитъ, а посреди ихъ Апостоль Петръ. Въ нижней части представлена въ ростъ Паллада, держащая правой рукою шпиль съ изображеніемъ совы, а въ лѣвой копье; справа привѣтствуютъ ее ученики Академіи, стоящіе безъ шапокъ, въ старинныхъ современныхъ своихъ нарядахъ. Вдали видно зданіе



Киевской Духовной Академии. Надъ Палладой надпись: „*Cir Aquilas tollis? tollis quid? Roma Leonas?*“; надъ учениками надпись: „*Tutor hoc Signo Mobila | Pallas erit*“. Подъ видомъ Паллады изображены, повидимому, самъ Петръ I, по крайней мѣрѣ лицо ея очень напоминаетъ лицо сего послѣдняго.

23. Триумфальная картинка на взятіе Азова, гравир. Нахтглассомъ; на ней изображенъ Петръ на престолѣ, окруженный аллегорическими фигурами разныхъ добродѣтелей; съ боку надпись: „*Блестящая Пресвятыйшаго и Великаго Гдѣя Окрѣпъ Прѣтла суть двадцать Добродѣтел. Персоны поклоняющіяся съ дарами суть Грады, ихъ же взя Великій Гдѣ въ свою власть на Солтанва свободи Великаго Гдѣя великія силы и карабли наплотили море и землю. Солнечный свѣтъ ѿ прѣтла Велика Гдѣя происходящій, вся Провѣсти и къ ноци прона турецкую лулу. Свѣтъ Махаметовъ | погрясея и Паде. Блгоуспѣшнѣ турбуою Славоу прославляетъ Великаго Гдѣя, Великую Славу молнія и Громы Великаго Гдѣя | сокрушима Прѣтла Солтанова, и вся жемчизна азынскія, всеже трепещутъ и оужасаются азынскѣ*“. На противоположной сторонѣ та же подпись начертана на выворотѣ, какъ и подписи подъ всѣми фигурами. По сторонамъ трона двѣ колонны съ надписями: „*phus ultra | Rosseannus*“ „*дале и боле росское*“. Царя окружаютъ 12 аллегорическихъ фигуръ: премудрость, благоразуміе, правда, милосердіе, смренномудріе и слава. Предъ трономъ распростерты турки, подносящіе Царю короны и дары. Стѣна бомбардированіе Азова, который освѣщенъ солнцемъ, съ парящею славою; справа геліи держатъ планъ Азова, а внизу представленъ человекъ везомый подъ вѣсѣлицю; подпись: „*Якушка измынникъ*“). Кругомъ гравюры 8 изображеній съ слѣдующими подписями: 1) „*орель змія рѣперла | Солнце лулу оумилѣ*“. 2) „*Слота Геркулеса | падота | Вѣнѣр смяне | хвостѣ*“. 3) „*Великій Гдѣ | Преклоня | крепостнѣ*“. 4) „*ѿ Гласа Гусин ѡфсовѣ | вся таарь скакати*“. 5) „*Жена облечена въ Слнцѣ примениши Грѣ Москва*“. 6) „*азовъ | свободенъ вося*“. 7) „*торжество | победы великаго Гдѣя*“. 8) „*Врата Туруция | ѡвѣрзотася*“. На гравюрѣ есть два имени, рисовальщика и рѣзчика: „*Е. Нахтгласъ Содѣла*“ и „*ауторѣ*“. *Гуревѣ*. Выш. 7, 1<sup>1</sup>/<sub>2</sub>; шир. 10, 10<sup>1</sup>/<sub>2</sub>. Картинка эта помѣщена въ книгѣ: *Gloria triumpharum et trophaeorum. Слава торжествъ и знаменъ побѣдъ пресвѣтѣйшаго и августѣйшаго державѣйшаго и непобѣдимѣйшаго, великаго гдѣя прѣя и великаго князя Петра Алексѣевича. вся великія и малыя, и бѣлыя Россіи самодержца, въ кратце списана стихами постычками. Писа Елиас Копенскій, духовнаго чину реформація вѣры. въ амстердамѣ, дѣта ѿ роже хвѣ мѣа Сѣктоврѣа мѣ день*“. Въ 4<sup>й</sup>, на 46 нум. стр. (счетъ съ заглавнаго листа). Въ Пуб. Библ. есть полный экземпляръ ея (изъ собр. И. П. Каратаева) и кромѣ того еще экз. картинка, выставленный въ числѣ портретовъ Петра I № 348. Отдѣльный экземпляръ картинки у Тевяшева. Наша копія снята съ экземпляра Сиб. Публичной Библиотеки.

24. Заглавный листъ изъ рѣдкаго атласа рѣки Дона и морей Азовскаго и Чернаго, составленнаго Вице-Адмираломъ Крюисомъ, и изданаго въ Амстердамѣ у Дунскера въ 1703—1704 г. (Пескарскій Наука и Литература при Петрѣ I. Спб. 1862. II. 88). Портретъ Петра заимствованъ съ оригинала Кюеллера. Выш. 18, 5; шир. 10, 10.

25—29. Пять портретовъ Царя Михаила Ѳеодоровича. Михайлъ Ѳеодоровичъ, первый Царь изъ дома Романовыхъ. Род. 12 Юля 1596 г.; избранъ на престолъ 21 Февраля 1613 г.; коронованъ 11 Юля 1613 г.; умеръ 12 Юля 1645 г. и погребенъ въ Архангельскомъ соборѣ. Былъ женатъ два раза: 1-й на

\*) Якушка, или голландскій матросъ Яковъ Янень.

кн. Марѣ Владимировнѣ Долгорукой въ 1623 г. († 1625 г., черезъ три мѣсяца и 20 дней), и 2-й на Евдокіѣ Лукьяновой Стрешневой, 5 Февраля 1626 г. († 18 Августа 1645 г.). Отъ послѣдней имѣлъ 10 дѣтей. Портретъ Царя Михаила Ѳеодоровича въ первый разъ изданъ Адамомъ Олсариусомъ въ его путешествіяхъ; лучший изъ нихъ помѣщенъ въ 1-мъ Шлезвигскомъ изданіи 1647 года. Олсариусъ былъ посланъ въ Россію въ 1633 году, лично представлялся Царю и конечно имѣлъ полную возможность срисовать портретъ его съ натуры; поэтому изданный имъ портретъ можетъ считаться вполне достойнымъ, тѣмъ болѣе, что всѣ остальные портреты Михаила Ѳеодоровича, и даже Штенглиновскій, гравированный по заказу Академіи Наукъ въ 1742 году, съ стариннаго русскаго оригинала, представляеть несомнѣнное сходство съ оригиналомъ Олсариуса (1647). Очень хорошъ и типиченъ портретъ Царя, гравированный Сарториусомъ для Лейденскаго изданія Олсариуса (1719 г.); онъ тоже напоминаетъ шлезвигскій типъ 1647 года, точно такъ, какъ и портретъ неизвѣстно откуда заимствованный и изданный французскимъ граверомъ Монкорне въ половинѣ XVI вѣка. Въ заключеніе замѣчу, что въ Европѣ смѣшивали портреты Царей Михаила Ѳеодоровича и Алексѣя Михайловича, точно такъ, какъ смѣшивали за сто лѣтъ передъ тѣмъ портреты Вел. Кн. Василія Ивановича съ портретомъ Іоанна IV, Грознаго.

Въ настоящемъ выпускѣ прилагаются слѣдующіе портреты Царя Михаила Ѳеодоровича:

25. Работы плохаго французскаго мастера Монкорне, награвировавшаго (въ 1630—1670 гг.) до 1400 весьма посредственныхъ портретовъ. Лицо Царя напоминаетъ Меріановскій типъ слѣдующаго (26) нумера. Въ 1-хъ отпечаткахъ сверху, по сторонамъ портрета, нѣтъ ни креста, ни вѣнка; во 2-хъ, сверху награвированъ шитъ съ крестомъ, а справа вѣнокъ. Эти послѣдніе отпечатки приложены къ книгѣ: *Manstein, Mémoires historiques, politiques et militaires sur la Russie...* Lyon 1772. 8<sup>o</sup>.

26. Портретъ Царя Михаила Ѳеодоровича; по типу довольно схожій съ портретомъ Шлезвигскаго изданія 1636 г.; въ шубѣ и шапкѣ отороченной мѣхомъ и украшенной жемчужной запонкой съ суртаничкомъ. Выш. 6, 4<sup>1</sup>/<sub>2</sub>; шир. 4, 8. Цѣзъ книги: *Theatrum Europ. Th. VII, pag. 966*.

27. Портретъ Царя Алексѣя Михайловича, скопированный съ портрета Царя Михаила Ѳеодоровича, изъ Шлезвигскаго изданія Олсариуса 1636 года (изъ книги). У Ров. Внизу подпись: „*kenaze alexey mikhailo | vitz Great Dike of Moscovie | Aged XXXIV Jears. 1664. | Cross Sculptit*“. Восьмиугольникъ въ четырёхугольникѣ; грав. рѣзкомъ; по грудь, <sup>3</sup>/<sub>4</sub> вправо; въ Парскомъ облаченіи и шапкѣ-коронѣ. Выш. 4, 4; шир. 3.

28. Портретъ Царя Михаила Ѳеодоровича; изъ книги: *Des Weltberühmten Adami Olearii colligitae und viel vermehrte Reise-Beschreibungen... in Muskau... und Persien... Hamburg 1696; folio*. Въ этой книгѣ портретъ отпечатанъ въ богатой подвижной рамкѣ, состоящей изъ цѣтвовъ и плодовъ; внизу сидятъ Церера и рѣчной богъ. Мѣра одного портрета: выш. 6, 8; шир. 4, 8. Портретъ скопированъ, съ нѣкоторыми измѣненіями, съ находящагося въ Шлезвигскомъ изданіи Олсариуса, 1647 года.

29. Портретъ Царя Алексѣя Михайловича, переделанный изъ портрета Царя Михаила Ѳеодоровича. 1-е отпечатки этого листа, съ подписью: „*Michael Federovits | Czar ou Grand Duc de Moscovie*“, находятся въ трехъ изданіяхъ Путешествія Олсариуса: 1. Leyde 1719; 2. Amsterdam 1727; и 3. Amsterdam 1732.

Затѣмъ прежняя подпись была передѣлана въ слѣдующую: „*Alexius Michaelowicz | Russorum Magnus Caesar*“; подъ гравюрой, справа, помѣченъ: № 5, имя гравера оставлено тоже. Въ этомъ видѣ портретъ помѣщенъ въ изданіи: *Principum | et illustrium quorundam virorum, | Qui in Europa albique Terrarum, | quâ Fama, quâ Eruditione | celebres fuerunt, | verae | imagines.* | Lugduni Batauorum Apud Petrum Vander Aa. Въ листѣ.

30—36. Семь листовъ, отпечатки съ старинныхъ досокъ, хранящихся въ Кіево-Печерской лаврѣ.

30. Конный портретъ Короля Владислава, гравированный въ 1648 году Вильгельмомъ Хондусомъ. Откуда попала эта доска въ Кіево-Печерскую лавру, неизвѣстно; замѣчательно, что и доски, изображающія осаду Смоленска, и гравированныя тѣмъ же Хондусомъ, попали тоже въ Россію и сохраняются въ Главномъ Штабѣ.

31. Портретъ Стефана Яворскаго \*), награвированный и посвященный ему въ 1706 году Пларіономъ Мигурою (2 Августа). Яворскій изображенъ въ клобукѣ и въ монашеской, домашней одеждѣ. Доска сильно выпечатана.

32. Портретъ Рафаила Заборовскаго, Кіевского Архієпископа, гравированный въ 1739 году Григоріемъ Левшикимъ, на тезисѣ Даміана Галаховскаго. Огромная картина на двухъ доскахъ. На ней кромѣ портрета находится очень любопытное изображеніе учениковъ Духовной Академіи въ старинномъ ихъ нарядѣ; митрополитій домъ, зданіе Духовной Академіи, Софійскій соборъ, Михайловскій монастырь и Кіево-Печерская лавра съ двухъ сторонъ. Выш. 28.6; шир. 22.2.

33. Аллегорическая гравюра, поднесенная Архидіакономъ Мигурою Ивану Степановичу Мазепѣ въ 1706 году. Мазепа, въ видѣ рыцаря, окруженъ аллегорическими фигурами: истины, правды, разума, науки и торговли; вверху изображены шесть, обновленныхъ имъ, кіевскихъ церквей. Выш. 16.2; шир. 11.2. Старые отпечатки съ этой доски рѣдки; приложенные въ настоящемъ изданіи выюли въ удовлетворительны, такъ какъ доска находится еще въ очень хорошемъ состояніи. Въ музеѣ Свидзинскаго, въ Варшавѣ, есть другая чрезвычайно любопытная аллегорическая картинка съ изображеніемъ Мазепы; не смотря на всѣ мои старанія, мнѣ не удалось еще сдѣлать съ нее снимка\*\*).

Пларіонъ (въ иночествѣ Іоаннъ) Мигура былъ (до 1709?) кіевскимъ соборнымъ протодіакономъ, потомъ игуменомъ Купятицкаго монастыря. По всей вѣроятности всѣ подносимые имъ листы рисованы и гравированы имъ самимъ, такъ какъ на нихъ имени гравера особо не поставлено; за исключеніемъ Св. первомученика Стефана, на которомъ имя гравера подписано особо: „*Inuenit Hilariou Migura. Marc Knof Anachoreto 1709*“ (См. Русскія Народныя Картинки. III, 701).

34. Портретъ Варлаама Ясинскаго\*\*\*), Митрополита кіевскаго, съ крестомъ въ правой рукѣ, въ малый листъ, гравированный въ 1707 году мастеромъ J. S., т. е. Иваномъ Стрѣльницкимъ, въ Кіевѣ.

\*) Стефанъ Яворскій ученый богословскій писатель, любимецъ Петра I, род. въ 1638 г.; умеръ въ 1722 г.; былъ „блжстителемъ патриаршаго престола“ въ Москвѣ; потомъ президентомъ Синода.

\*\*) Мазепа представлялъ на ней стоящимъ на скалѣ передъ моремъ, на которомъ плаваютъ корабли. Онъ окруженъ женскими аллегорическими фигурами: одной рукой обнимаетъ крестъ, а въ другой держитъ шитъ.

\*\*\*) Варлаамъ Ясинскій родился 1627 г.; былъ 7 лѣтъ ректоромъ Кіевской Духовной Академіи; 7 лѣтъ Архимандритомъ Лавры и 17 лѣтъ Кіевскимъ Митрополитомъ. Умеръ въ 1707 году.

35. Портретъ того же Варлаама Ясинскаго, съ иршами, написанными по случаю его погребенія 19 Октября 1707 года, архидіакономъ Пларіономъ Мигурою. Въ большой листѣ.

36. Освобожденіе Почаевской лавры отъ осады, гравюра почаевского монаха Николая Зубрицкаго, 1704 года. Турки осаждали Почаевскую лавру въ 1675 году (20—22 Іюля). Въ ночь явилась имъ Божія Матерь, въ сопровожденіи Св. Іосифа Желѣзы, и турки бѣжали отъ обители. Событіе это тогда же было изображено викаріемъ Волынской епархіи Анатолиемъ въ картинѣ, которая и донныи находится въ Лаврѣ. Не могу сказать: съ нея ли сдѣлана гравюра Зубрицкаго.

37—39. Три картинки работы московскихъ граверовъ-серебряниковъ, изъ приготавлиаемаго о нихъ изслѣдованія. Первыми русскими граверами на мѣди были знаменщики или рисовальщики Серебряной палаты, составлявшей отдѣленіе Оружейной палаты. Они дѣлали рисунки для травъ, украшеній и надписей, которыя вырѣзывались на всѣхъ предметахъ тогдашней царской посуды и на царскомъ столовомъ серебрѣ. Нѣкоторые изъ нихъ были и сами граверами. Знаменитый царскій иконописецъ Симонъ Ушаковъ, исполнившій не мало рисунковъ для картинокъ, гравированныхъ другими мастерами, оставилъ намъ двѣ гравюры крѣпкой водкой, собственного своего издѣлія. Изъ собственно граверовъ-серебряниковъ замѣчательны, по своей работѣ, Аванасій Трухменскій и ученикъ его Василій Андреевъ, а также плодовитый знаменщикъ и граверъ Леонтій Бунинъ, имѣвшій у себя на дому свой собственный станъ для печатанія съ мѣдныхъ досокъ.

37. О тебѣ радуется благодатная всякая тварь. Богородица, со Спасомъ на рукахъ, сидитъ на престолѣ, окруженная херувимами, ангелами и архангелами; надъ нею: „*освященный храмъ и райъ словесный*“, въ видѣ церкви и пяти верхавъ. На землѣ, съ обѣихъ сторонъ, лики святыхъ; съ правой: „*ликъ пріибныхъ женъ — достоянныя похвала — ликъ свѣтыхъ мучицъ — ликъ свѣтыхъ мучицъ — ликъ свѣтыхъ аптѣ*“. Слѣва: „*альскій | соборъ — и чельвскій родъ — ликъ свѣтыхъ пррокъ — ликъ свѣтлей*“, въ числѣ ихъ „*Іоаннъ дамаскинъ*“, съ свиткомъ въ рукѣ, въ которомъ читается: „*матти убо познаса паче ества вѣце пребыла же еси дѣа паче слова и разума*“, и „*ликъ пріибныхъ ойгѣ*“, впереди которыхъ стоитъ „*ларонъ*“. На землѣ же большой щитъ, съ надписью: „*о тебѣ радуется блгодатная всякая тварь... слава тебѣ*“. Отличная гравюра листового размѣра, работы гравера-серебряника второй половины XVII вѣка, судя по манерѣ, Леонтія Бунина. Въ моемъ собраніи. (См. мои Русск. Народныя Картинки. III, № 199).

38. Символь вѣры. Листовое изображеніе, въ двѣнадцати отдѣленіяхъ, съ надписью на каждомъ слѣдующаго къ изображенію члена символа. Листовая картинка, очень многодѣльная и многоличная, тщательно гравированная на мѣди однимъ изъ граверовъ-серебряниковъ. Находится въ моемъ собраніи. Содержаніе изображеній слѣдующее: 1. Членъ. Адамъ и Ева и новосозданныя животныя славятъ Бога. 2. Преображеніе Господне. 3. Благовѣщеніе. 4. Поклоненіе царей Новорожденному Спасителю. 5. Распятіе съ предстоящими. 6. Сошествіе Христа во адъ. 7. Вознесеніе Христа на небо. 8. Страшный судъ. 9. Сошествіе Святаго Духа. 10. Апостолы, учащіе народъ въ церкви. 11. Воскресеніе мертвыхъ. 12. Изображеніе горняго Іерусалима. Судя по манерѣ, листъ зтотъ гравированъ Леонтіемъ Бунинымъ.

39. Листъ сошнаго письма, или указъ, опредѣляющій податную стоимость земли и количество взимаемаго съ нея



денежного налога. Таких листов известно в нашей калыкографии два: один из них, лубочной печати, двухлистного размера, скопирован в атлас Русск. Народ. Картинок (т. II, № 656). В настоящем издании прилагается снимок с другого сошного листа, болѣе древняго, гравированнаго, какъ сказано въ подписи подъ нимъ, ученикомъ Аоанасія Трухменскаго Василіемъ Андреевымъ, въ 193 (1685) году. Василій Андреевъ состоялъ при Оружейной палатѣ въ числѣ гравировъ-серебрянниковъ во второй половинѣ XVII вѣка; онъ награвировалъ много небольшихъ картинокъ чрезвычайно тонкимъ и блестящимъ рѣзцомъ. Листъ сошного письма замѣчательнъ по микроскопическому размѣру буквъ въ надписяхъ и текстѣ; другаго произведенія въ этомъ родѣ ни въ XVII, ни въ XVIII вѣкѣ не встрѣчается. Текстъ этого листа перепечатанъ вполнѣ, въ видѣ большой таблицы въ листъ, въ моихъ Русск. Народныхъ Картинкахъ (т. II, стр. 356, таб. А). Единственно извѣстный экземпляръ этого замѣчательнаго листа находится въ Спб. Публичной Библіотекѣ.

40. Главный фасадъ дворца въ селѣ Коломенскомъ, въ 7 верстахъ отъ Москвы. Вѣрный снимокъ съ рѣдкой и отлично выполненной, во второй половинѣ прошедшаго вѣка (1763?) гравюры, граверомъ-любителемъ Фридрихомъ Гильфердингомъ. Коломенскій дворецъ заложенъ Царемъ Алексѣемъ Михайловичемъ 2 Мая 1667 года и выстроенъ къ осени того же года изъ дерева, заготовленнаго въ „рамечныхъ лѣсахъ Бранскихъ, на рѣкахъ Угрѣ, Жлздрѣ и Овѣ; строили его плотничій староста Сенька Петровъ и стрѣлецъ, плотникъ Иванка Михайловъ“. Въ 1667 и 1668 гг. рѣзчики занимались рѣзнымъ дѣломъ, т. е. приготовленіемъ деревянныхъ наружныхъ и внутреннихъ украшеній. Рѣзчикъ старецъ Арсеній, бѣлорусцы Климъ Михайловъ, Давытъ Павловъ, Андрей Ивановъ, Герасимъ Окуловъ, Федоръ Николаевъ, работавшіе у Патриарха Никона въ Новомъ Иерусалимѣ, привезены были въ это время для работъ въ Коломенскомъ и Кремлевскомъ дворцахъ.

Для образцовъ взяты изъ монастыря „двѣ книги мастерскія къ рѣзному дѣлу“, „кейные Патриарха Никона“ и снасти, т. е. инструменты, какъ-то пилы „и всякая столярная снасть“.

„Въ томъ же 1668 году котельнаго дѣла мастеръ Иванъ Кульпа сдѣлалъ на повальшу мѣдный гребень, а кузеннаго дѣла мастеръ Григорій Павловъ приготовилъ всякое желѣзное рѣзное дѣло“, для кровельныхъ и другихъ украшеній, гребней, подзоровъ, флюгеровъ и т. д.

„Въ этомъ же году, Апрѣля 1-го, „Государь указалъ въ своемъ дворцовомъ селѣ Коломенскомъ въ хоромѣхъ окна и двери рѣзные и въ теремахъ стѣны и на перилахъ чешуй и подзоры и всякія рѣзы золотить, а въ иныхъ мѣстахъ писать разными цвѣтными красками, а къ тому дѣлу велѣтъ вывезть изъ-за моря красокъ и золота“. (Домъ бытъ Русск. Цар. Забѣлина. 7. I, стр. 333).

Въ Маѣ расписана на хоромѣхъ кровля чешуйчатая деревянная аселью. А въ Іюнѣ дворцовые иконописцы, живописцы и травяшки, подъ наблюденіемъ Симона Ушакова, и вызваннаго нарочно изъ Персіи живописца, армянина Богдана Салтанова, „начали писать въ хоромѣхъ стѣнное и подвальное письмо по грунтованнымъ полотнамъ“. Цѣлыхъ два года шли живописныя и золотарныя работы дворца, поражающаго туземцевъ и иностранцевъ блескомъ золота и красокъ, изумительною рѣзкою „предивною хитростію, пречудною красотою“.

Въ 1671 году „Государь велѣлъ сдѣлать въ село Коломенское на свой Государевъ дворъ пять трубъ залитыхъ мѣдными и желѣзными“. Въ 1673 году часовая мастеръ Оружейной палаты, иноземецъ Петръ Высоткиной, устроилъ

механику рыкающихъ львовъ\*) и сдѣлалъ часы на дворцовую башню, что надъ передними воротами. По смерти Царя Алексѣя Михайловича, дворецъ распространенъ, а въ нѣкоторыхъ частяхъ перестроенъ, соответственно потребностямъ новаго царскаго семейства. Такъ весною въ 1681 году, Царь Федоръ Алексѣевичъ указалъ „отцовскую повальшу разобрать и на томъ мѣстѣ поставить *столовую*“. Работы принялъ на себя крестьянинъ боярина П. В. Шереметева, Сенька Дементьевъ. Лѣтомъ столовая была готова; между нею и хоромами построены, на мѣсто прежнихъ, обширныя новыя сѣны съ трехъярусными чердаками, или теремами, съ гульбищами и перилами вокругъ чердаковъ. Подъ сѣнями сдѣланы столарные ворота „съ рѣзкою и золоченьемъ“. Тогда же произведена починка столарныхъ украшеній чулановъ и воротъ. Кровля столовой украшена выѣстомъ стараго новымъ яблокомъ изъ красной мѣди, со львомъ, орломъ и иврогомъ (единоногомъ).

Въ 1685 году въ каменной башнѣ устроены боевыя часы. Передняя ворота украшены желѣзными плащами изъ дошатаго, дуженаго оловомъ, желѣза. Зимой ворота, и вѣроятно, наружныя рѣзные украшенія, завышались холстомъ и войлоками.

Въ 1729 году, лѣтомъ, нрѣдко останавливался въ Коломенскомъ Петръ II, и жилъ князь Долгорукій Алексѣй Григорьевичъ, что доказываетъ о годности еще дворца для житья.

Императрица Екатерина въ 1762 году, прибывъ осенью въ Москву, обратила вниманіе на развалины Коломенскихъ хоромъ. 4 Октября она осматривала ихъ и приказала снять планъ съ фасадомъ, а дворецъ испарить.

Въ іюнѣ 1763 года Мичуринъ представилъ нѣсколько плановъ и фасадомъ: „1) Генеральный планъ съ расположеніемъ всего дворца нижняго апартаментовъ покоевъ и имѣющагося при ономъ строенія съ частью садовъ и прочаго. 2) Планъ плановъ того же дворца комнатамъ разныхъ апартаментовъ, какъ изъясняется при каждомъ особомъ надписаніи. 3) Фасада передней линіи главнаго прѣзда. 4) Фасада жъ линіи Царицыной“. Вѣроятно въ это же время были сдѣланы Гильфердингомъ рисунокъ и гравюра съ главнаго фасада.

„Въ донесеніи, поданномъ по осмотру, Мичуринъ и Эрихъ, между прочимъ, объяснили, что: „по ветхости починкою испарить того дворца невозможно; а надлежитъ оный, разобравъ весь, перестроить вновь“.

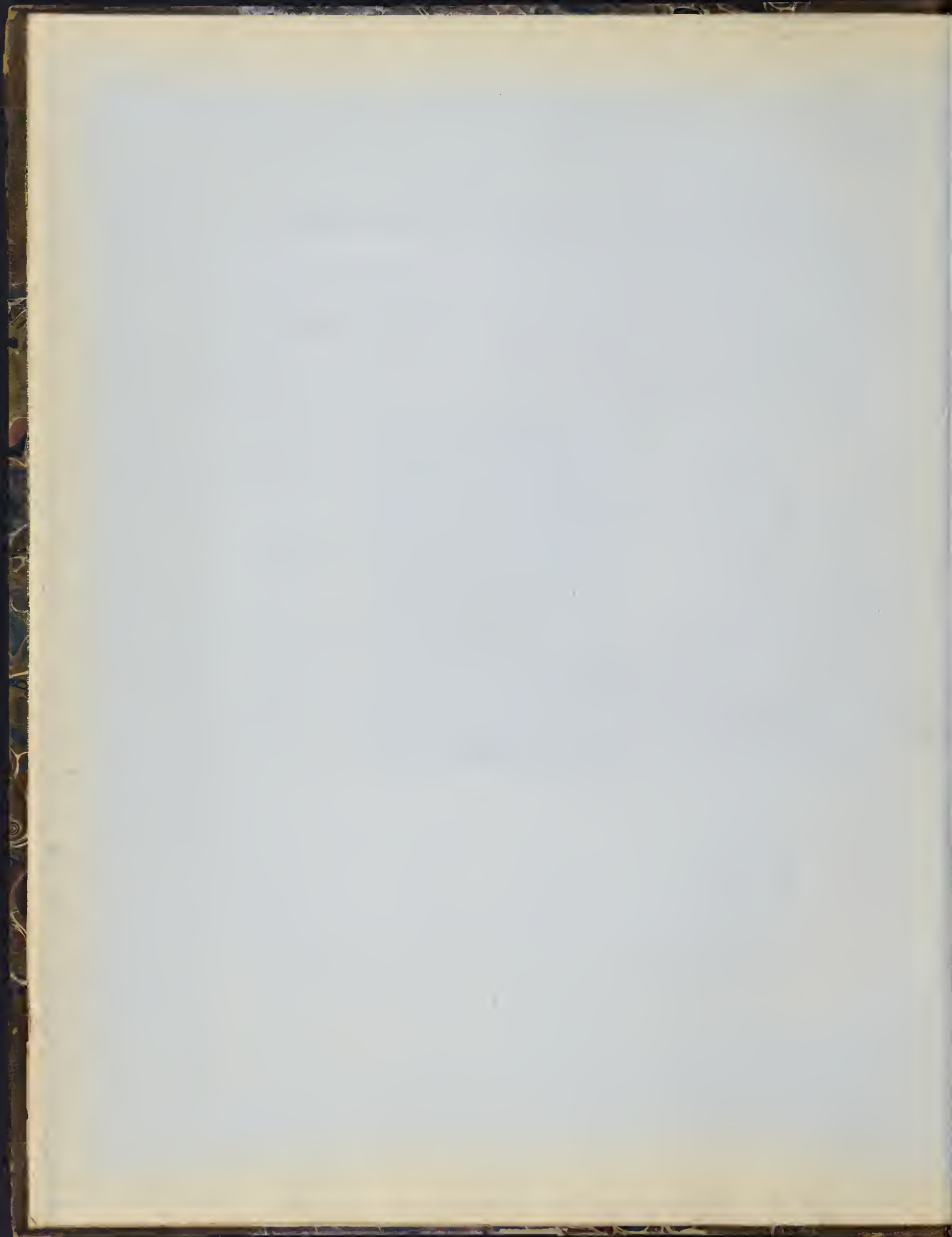
Между тѣмъ „Коломенскія управительскія дѣла“ донесли, что „въ старомъ дворцѣ за ветхостію обвалилось, надъ большими Царицыными сѣнями кровля упала, да у Царицыныхъ же покоевъ надъ всходящими лѣстницами шатеръ и кровля упалижъ“. 16 Іюля 1767 года въ отвѣтъ на это донесеніе получено было повелѣніе: „находящійся въ селѣ Коломенскомъ старый деревянный дворецъ весь и съ фундаментомъ разобрать бережно, и выбраанный изъ онаго годный матеріалъ положить въ удобныя мѣста, и изъ дворца все вывезть вонъ и мѣсто очистить“.

Фасады и планы Коломенскаго дворца были изданы Валуевымъ (Описаніе села Коломенскаго) и Риктеромъ въ его классическомъ изданіи русскихъ архитектурныхъ памятниковъ. Архитектура дворца представляетъ единственную въ своемъ родѣ слѣбъ башенъ, церковныхъ главъ, въ подражаніи каменнымъ постройкамъ, производившимся въ Москвѣ въ XV—XVII столѣтіяхъ,—и послужилъ богатымъ матеріаломъ для образованія русскаго архитектурнаго стиля нашего времени. (Описаніе Коломенскаго дворца, составленное Часовымъ.)

\*) Органіе мѣхи были устроены въ сосѣдней комнатѣ; львы были обшиты овчинами. О нихъ упоминаетъ Симеонъ Полоцкій въ своихъ виршахъ: „Яко живиш, львы гласъ испущають, Очеса движуть, виють устима, Видится, хошуть холати ногами,“...

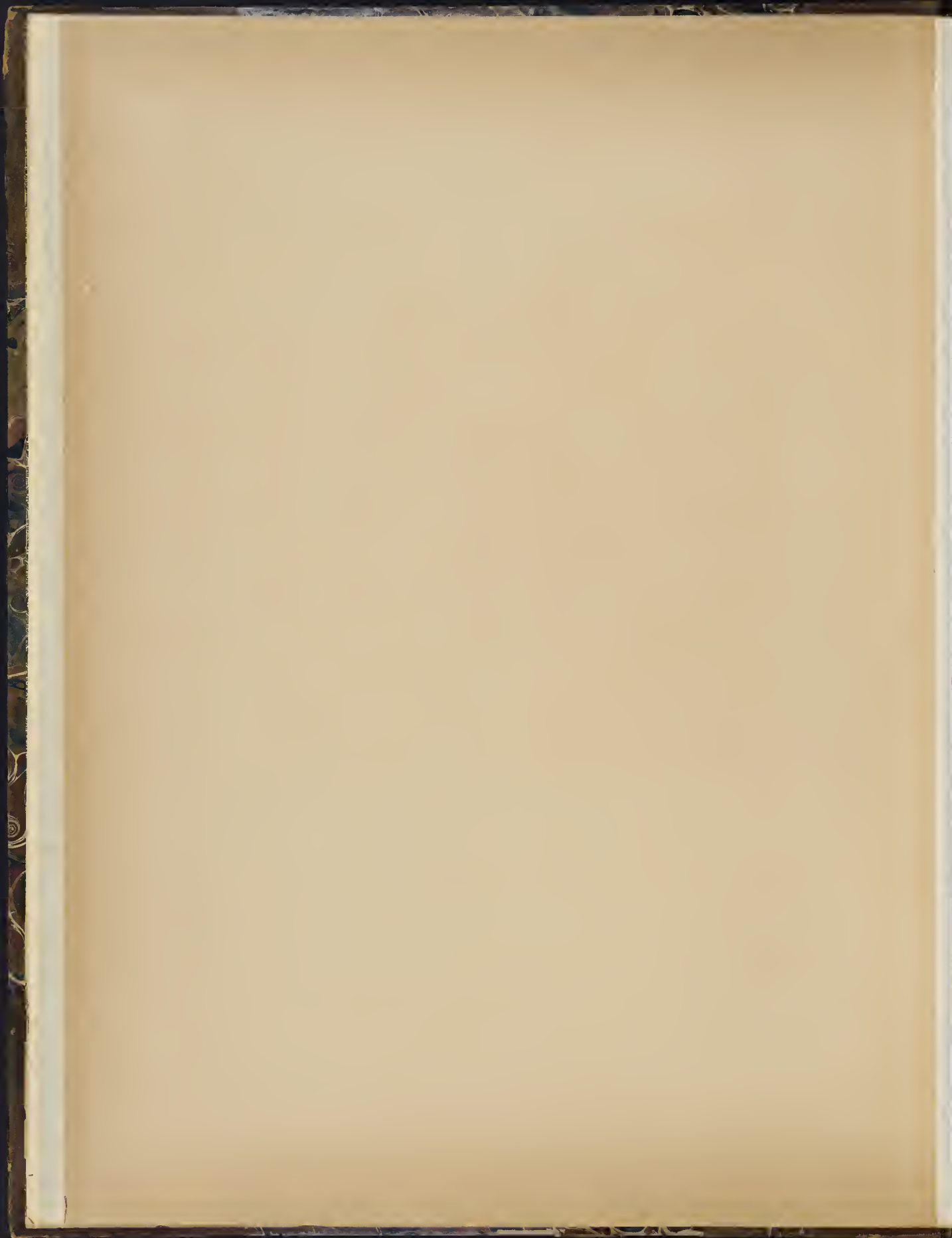














Какъ въ широкое лицо премудрости сияетъ,  
 Какъ чистота въ чистомъ издѣствѣ влится,  
 То твоимъ Свободѣ цѣпцамъ овещанна,  
 Свободныхъ дѣло твое защитица соданна.  
 Та имени твоего крѣпка зашита,  
 Внебрании даруеи земля знакомитъ.  
 Какъ твои преступныхъ знаменъ полки преломиши,  
 Индукрущамыхъ сердца умагчиши,  
 Вначалѣ ея три монархи сѣчили,  
 Садрицкимъ шлемъ вѣрныи рапи ополчиши,  
 Благодѣстие, надежда вѣжней десницы,  
 Те крайню прославлѣютъ двѣсти лица.

Правдолюбива сѣмь бело желанна,  
 И крѣпки рапи вноде вѣсти немогана,  
 Ибо рещителенъ смыслъ, и побѣдоносенъ,  
 Даросными спонимъ зѣло гюдонсенъ,  
 Великодѣшна тѣщанья мрамору являютъ,  
 Шедру рѣкъ зданье храмы прославляютъ,  
 Тѣшова смиримыя бѣфрата жила,  
 Иже попки памяти дѣло сотворила,  
 Елисаветѣ британскѣ скипетродержица,  
 Пѣхеря таковыи умомъ бѣсмислѣица,  
 Россіи дѣло цѣстныи многими потѣнна,  
 Превѣдѣстнаю еси умоленна.

Изображеніе Императора Александра I.







Quis in Augusta fulget Sequentia vultu!  
 Quanteus Honos oculis, quantus in ore, fuit!  
 Haec est illa tuis promissa, Ruthenia, regis,  
 Conditis ab aeternis quae tuncator avo.  
 Nominis Haec tutela tui est, quam barbarus hostis  
 Sensit in inculta, pertinuitque, fide.  
 Quae conjuratas acies ac perfida signa  
 Fregit, et indomitae molliu corda dedit.  
 Quis ab auspiciis terni caesero Monarchae,  
 Fortraque Adriacae concutit arma Leo.  
 Quam Pietas, quam Spei divinae conficit dextrae,  
 Famaque Regiae consecrat alta choro.

Iustitiaque tenax animus, coramque Cupido  
 Magnarum, et forti bella movenda manu.  
 Et victrix fatis Prudentia, et aemula coelo  
 Dextera, manibus prodigiis fuit.  
 Vivunt magnanimas effusantia marmora curas,  
 Et tot ab Augusta templa dicata manu.  
 Tulsit ad Ephratem palatratu Semiramis aliam  
 Nobile porretuae condidit urbis opus.  
 Tulsit erat septem decus Elisabetha Britanni:  
 Pulcherrimam tali mento fuisse ferunt.  
 Sui licet innumeris foecunda, Ruthenia, regis,  
 Augusta minor es inferiorque tua.



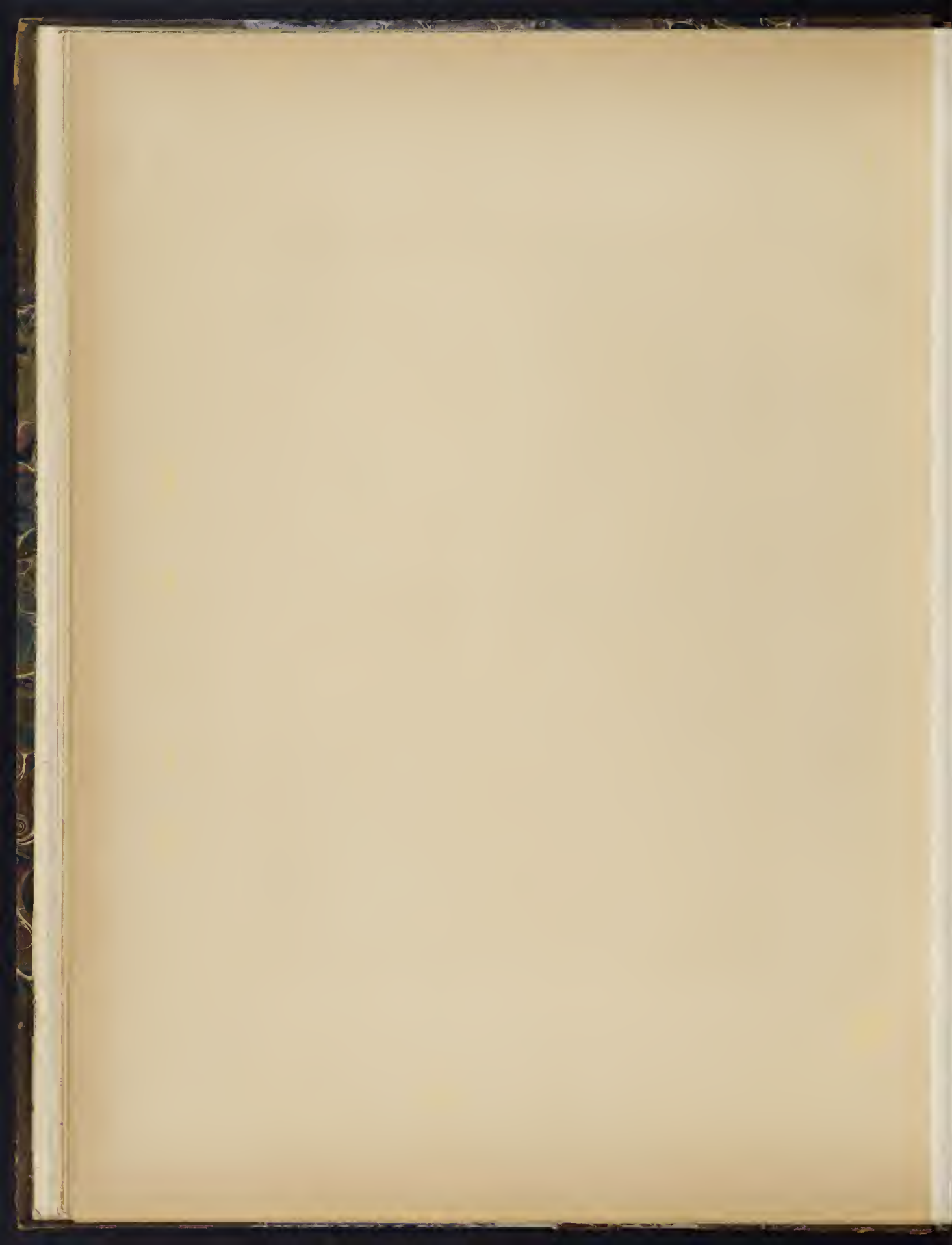




ЗНАМЯ ЦАРЕВНЫ СОФИИ АЛЕКСЕЕВНЫ

*Согласно описанию в описании к портрету Царевны Софии Алексеевны*







ЦАРЕВНА СОФІА АЛЕКСѢВНА

дочь Государя Царя

АЛЕКСѢЯ МИХАЙЛОВИЧА.

*La Princesse Sophie Alexievna*

*Fille du Tsar  
Alexei Michailowicz.*







*И. Штернманъ рисовалъ*

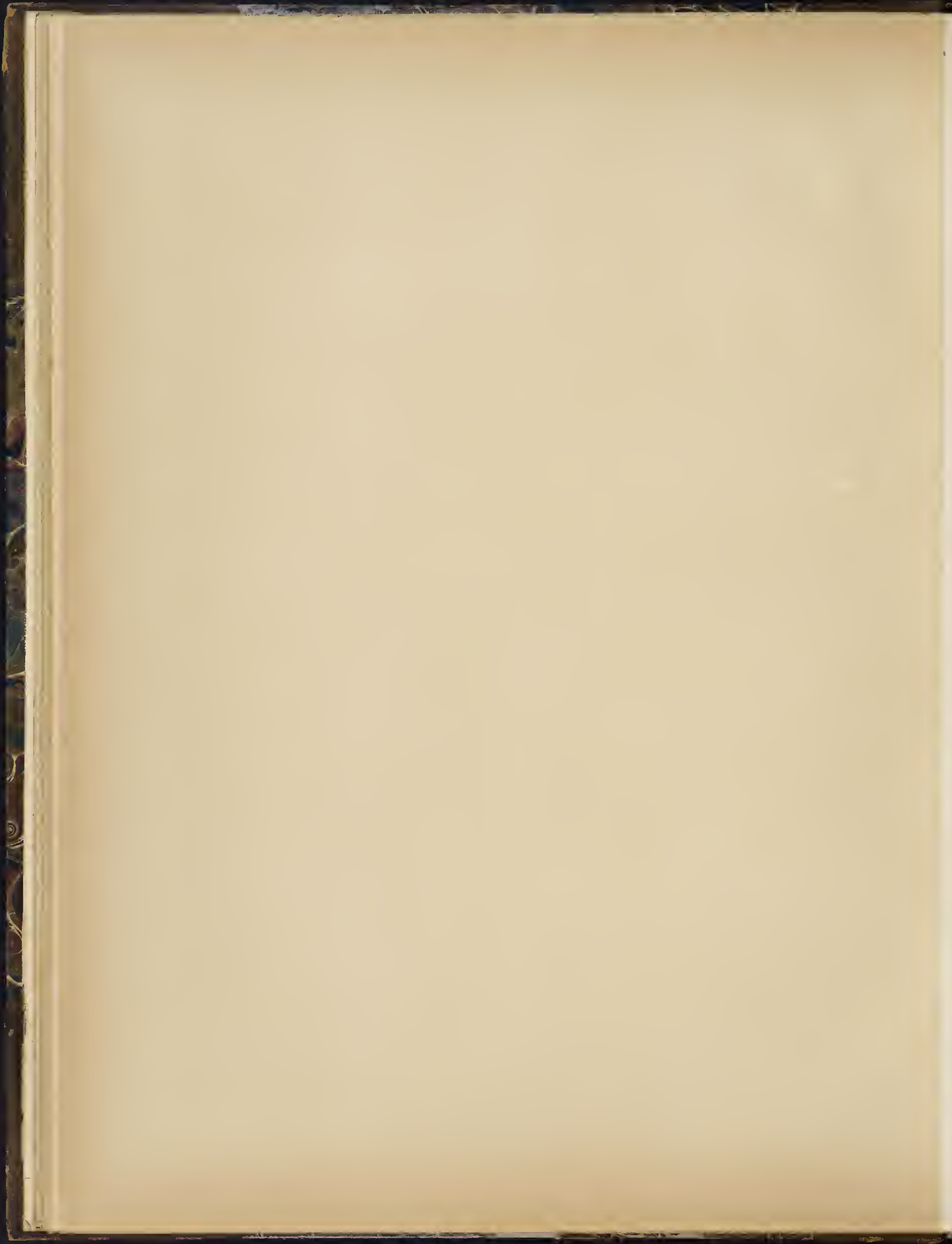
*С. Семеновъ гравировалъ*

ЦАРЕВИЦА СОФІЯ АЛЕКСѢЕВНА.

*Въ Титулярномъ Канцелярскомъ Училищѣ*

*215*









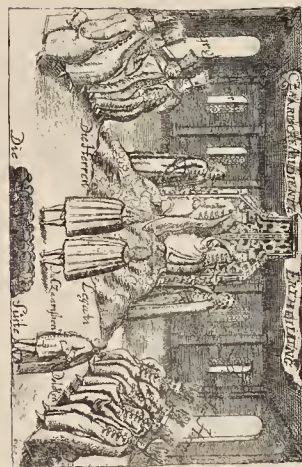




4.













*Knez Jacob feodorovitch Ambassadeur Moscouite*  
*Avec plaisir j'ay quitté mon climat*      *Qui a un Roy dont la puissance*  
*Pour reconnoître mieux le bonheur de la France*      *Fait en tous lieux parler de cet estat ..*  
*Chez Bouvier vis à vis les Mathurins rue St. Jacques au Coy avec privil.*

//







*Knez Iacob Feodorovitch Dolgorouki Gouvern<sup>r</sup>. de Simbirck,  
 Ambassadeur du Grand Duc de Moscovie.  
 Outre sa Barbe, et sa prestance, | L'envoyant au plus grand des Rois;  
 Le CZAR, fait bien voir par son choix, | Que c'est un Sujet d'importance.*







*Kirila Worfolamiéwicz, Chancelier de Czars,  
Ambassadeur du Grand Duc de Moscovie,  
Ce Moscovie, Ambassadeur, De bien soutenir la grandeur,  
A tout l'air, et le caractere; D'un si glorieux Ministère.*







*Garde de l'Ambarateur de Moscouie.*

*Qui pourroit approcher voyant ma fiere mine      Et si je n'ay pas de mousquet  
Et l'air affreux de mon vaste bonnet      Ma hache et mon couteau valent la carabine,*

*Chez Bonnard rue S. Jacques*

*au Coy avec priuill'*

14





Paris Chez Honnart au Log

vue J. Jacques avec privil.

*La Grande Duchesse de Moscovie.*

15













*Ioan Alexouuitz, et Pierre Alexouuitz*  
*Freres Czars ou Grands Ducs de Moscouie*







Die drei Gebrüder,  
Zar Theodor, Zar  
Iwan, und der jetzige  
Zar Peter Alexowitz  
in seiner ersten Jugend

Der lateinische  
Patriarche können  
schreiben: was? Zar  
Metropolitik.







Tout le monde de la Cour et de l'Académie des Sciences au Coq avec prauil



Le monde de la Cour et de l'Académie des Sciences au Coq avec prauil

19. 20







**АЛФАВИТЪ СОВРАНЫ  
Гидлами сложины.**

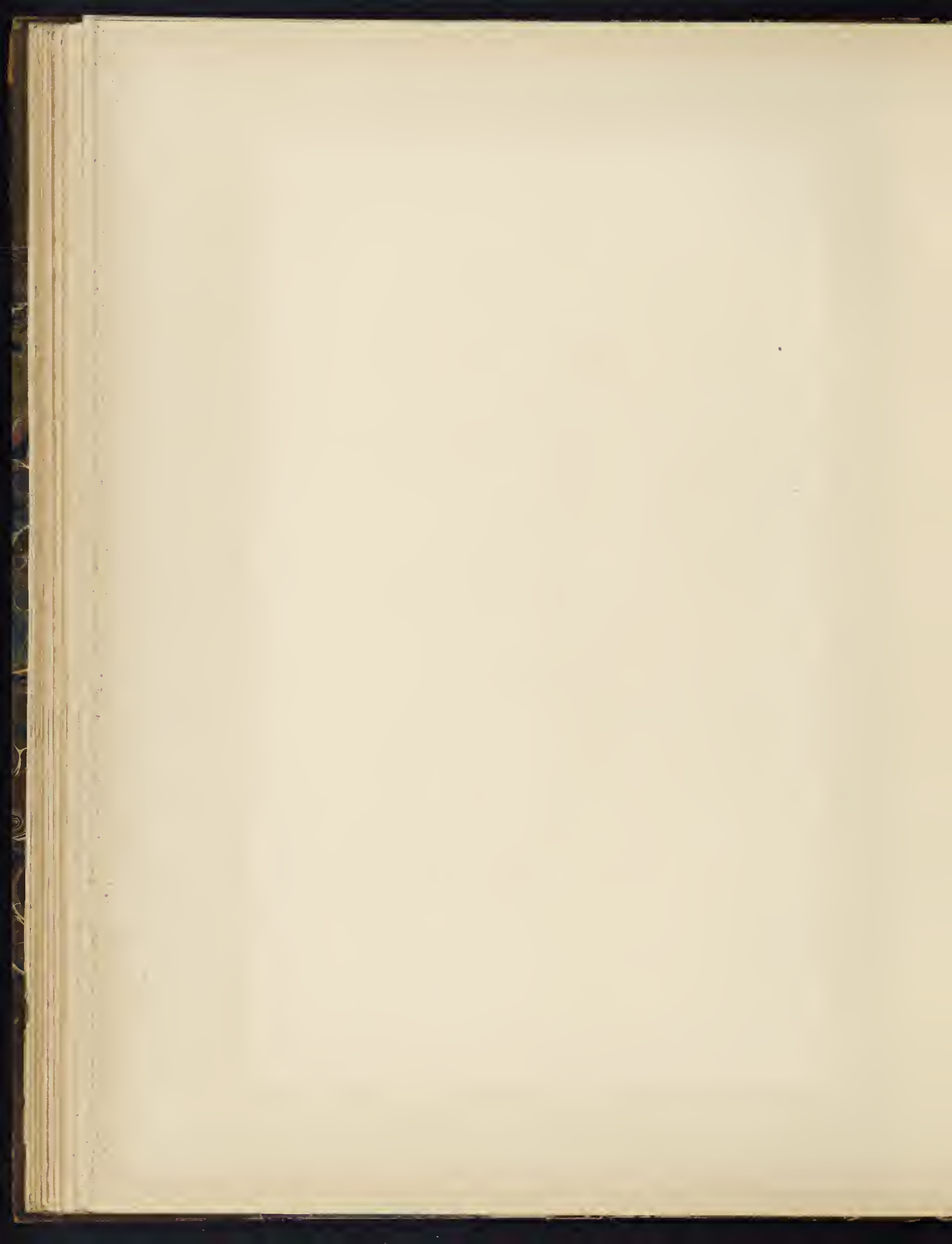
Съсѣхъ писаній,  
Издрихъ речіи,  
напбазъ асѣмачѣшнма,  
кпрѣвои вѣстѣ сѣшма.  
Иіжда: шидіка вѣмска,  
Иийѣ сѣброма словінска,  
Прочінхъ, напечатася,  
ко спсіні: соврася.

**Багас: Іане вѣгѣ Прѣшнѣ:  
вго. Млчи Гдна Сіѣл**

**ИОАННА МЛЗЙМОВІУА**

Лхїсї: Ур: Нѣгоро: ипрѣ: Тцлнїѣ.  
ѣ ТУ: С: Трїаї: Іамѣ: Лхїтї: Урѣ  
Првсїтї: Сѣл Лхїмї: Тої: С: Сѣнтѣ  
**в ЛЕЛЛАМЪ в ЛСЙЛВВІУЪ.**

ИЗДРЕОЛ.  
ѣ Лж: ш колло: вга Слока  
сѣ: ѣе мѣа днї  
днѣ бѣ.





С. М. Прокл.

С. Ант. Метр.

С. Прокл. Грег. Иоан.

Cur Aquilas tollis? tollis quia  
Roma Leonis.

Tu hoc signo Moussa  
Pallas erit.

LABARVM Triumphale TRIADOS

per tres Dignissimos Tutelares aduora  
Kisna Mohiliana Pallatis Militantibus  
in Christo Patris P. Progeniti Kolozynski  
Eminentissimi intra ferias a deunctissimo suo

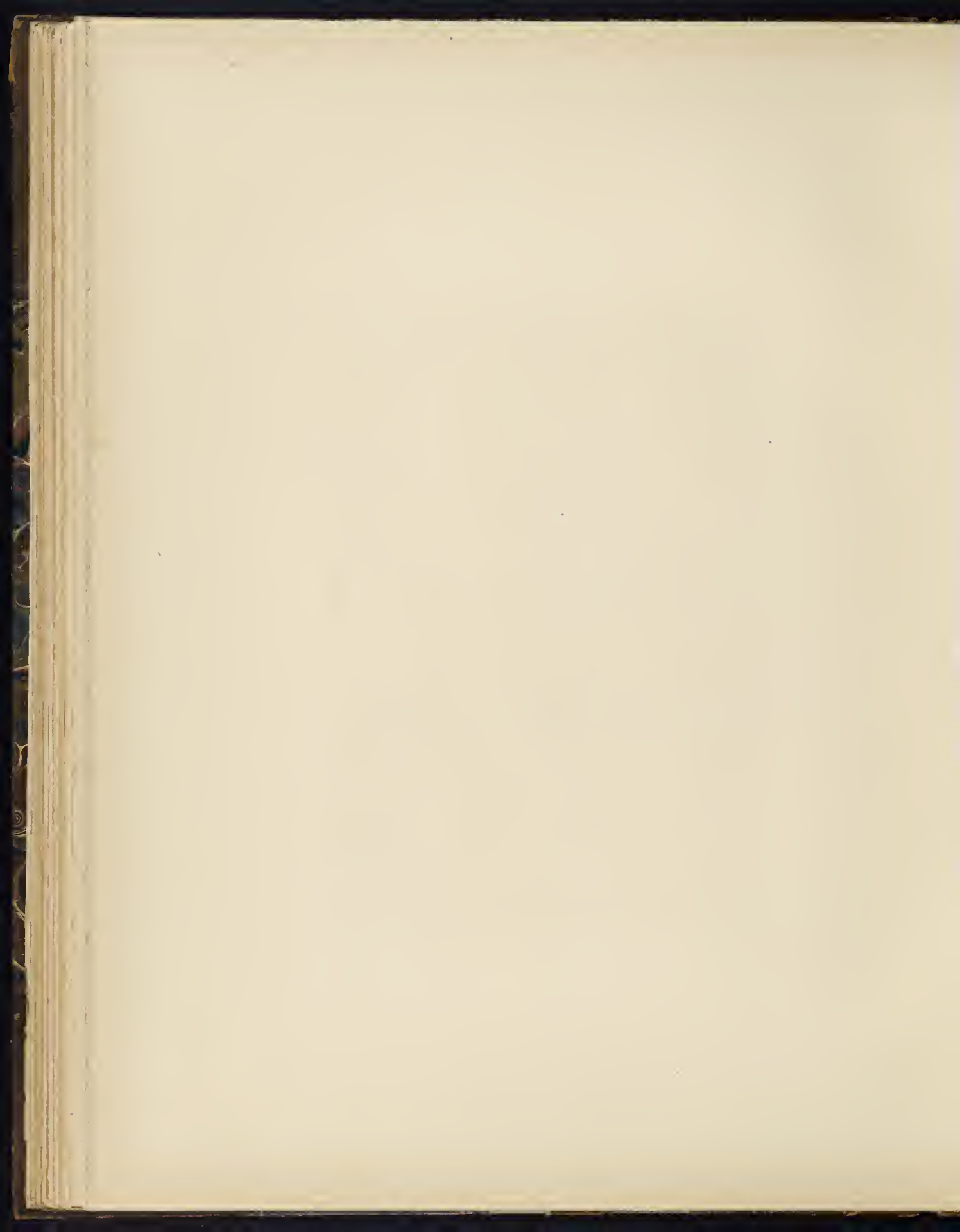


Trino Virtutu Theologiaru Choro  
to Wuarre sub signis Almi Orthodoxae  
Praefixum Ac natalis Reuerendissimi  
eisdem Almi Orthodoxae Collegii Rectoris  
Nominis Innocentio Szecyraki, monacho O.D.B.

Qua Vexilla micat? tonat regius classica Mauors  
Est labarum Triados. dant cui Signa Tuis

Spes, A Fides, et fructus Strenate Dicit  
Sub quos Rossiahi, vexilla Pallas aqit.

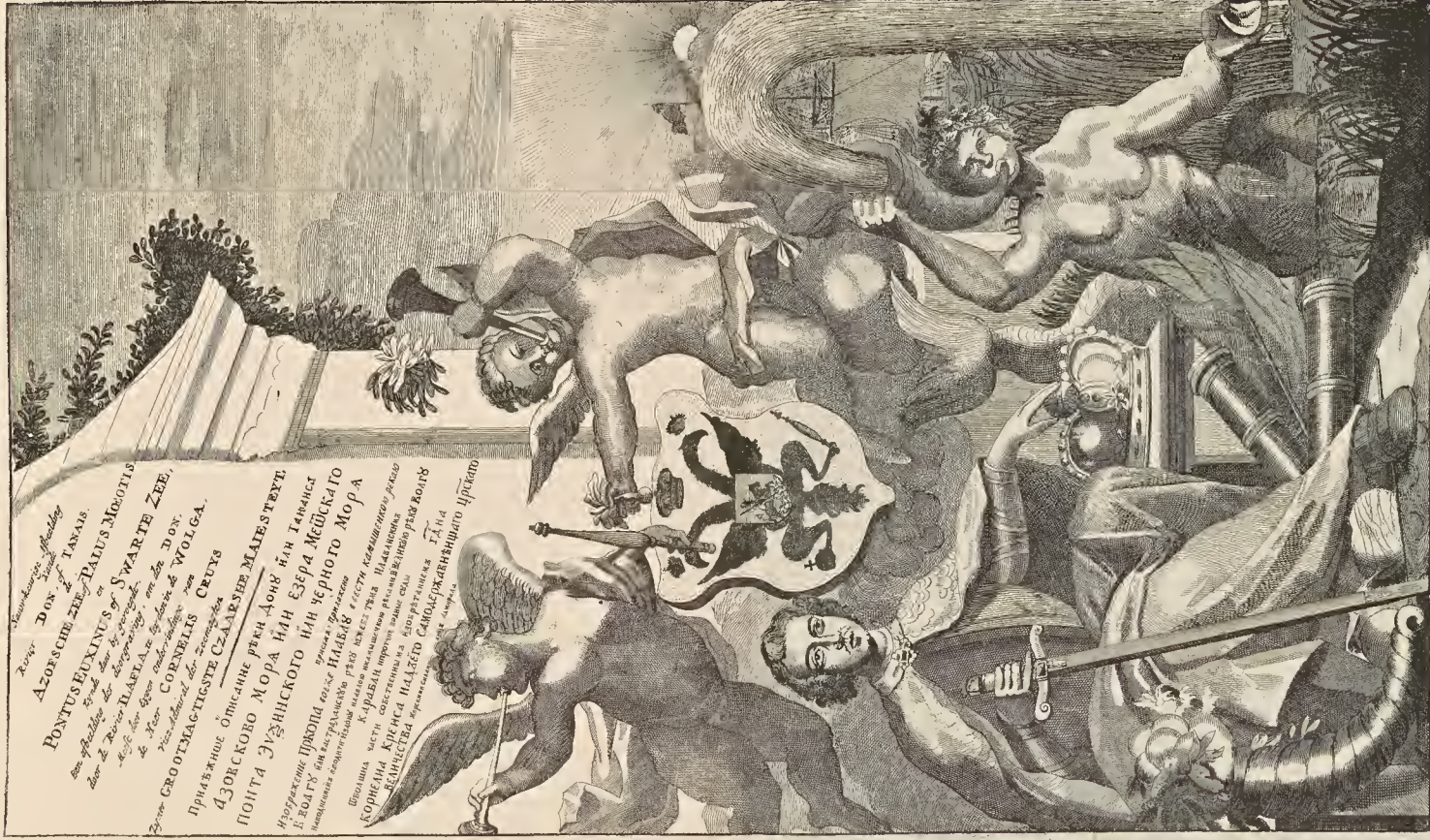












2000  
 DON OF CANALS  
 AZORSCHIE ZEE PALLUS MOODIIS  
 PONTUS EUDINUS SWARTE ZEE,  
 COENELLIS CRUIS  
 СВОУТМАСТІСТЕ СЪАДЪСЪЕ МАЕСТВУТ.  
 ПРИАВЪЖНЕ ОПСАННЕ РЕВЪ ДОНЪ НЪН ГАНІНСИ  
 ПОИТА ЗУЗЪНСКОТО ИИЪ ЕЗЕРА МЪШКАГО  
 А ЗОРСКОВО МОРА ИИЪ ЧЕРНОГО МОРА  
 ВЪ ВОЛГУ

ВЪ ВОЛГУ  
 ПОИТА ЗУЗЪНСКОТО ИИЪ ЕЗЕРА МЪШКАГО  
 А ЗОРСКОВО МОРА ИИЪ ЧЕРНОГО МОРА  
 ВЪ ВОЛГУ

В АНСТРАЛІА  
 ОУЧЪАРИКА АИЪРИКА ИИЪА СЪАДЪСЪЕ СЪА  
 ОУЧЪАРИКА АИЪРИКА ИИЪА СЪАДЪСЪЕ СЪА

1870  
 1870  
 1870







KNEAZE ALEXEY MICHAILO-  
WITZ Great Duke of Moscow  
aged XXXIV Years. 1664.  
*Original*

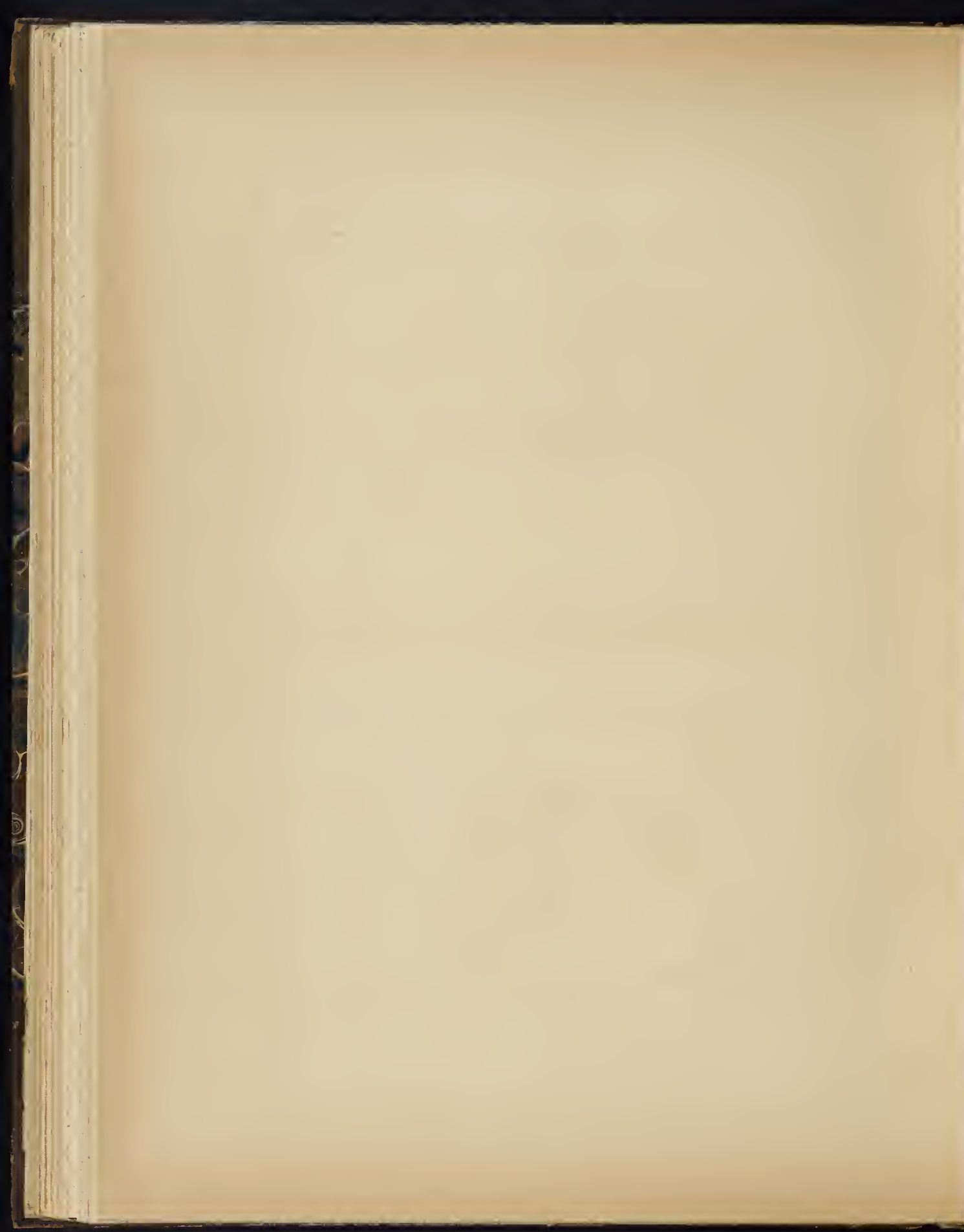
25



MICHEL PHEODORWITZ GRAND DUC  
de Moscovie de l'an 1622. il est de la religion des grecs schismatiques  
*Moscovites* et grand Czarisme.

26







28



27







ALEXIVS MICHALOWITZ

*Rusorum. Magnus Cæsar.*

29



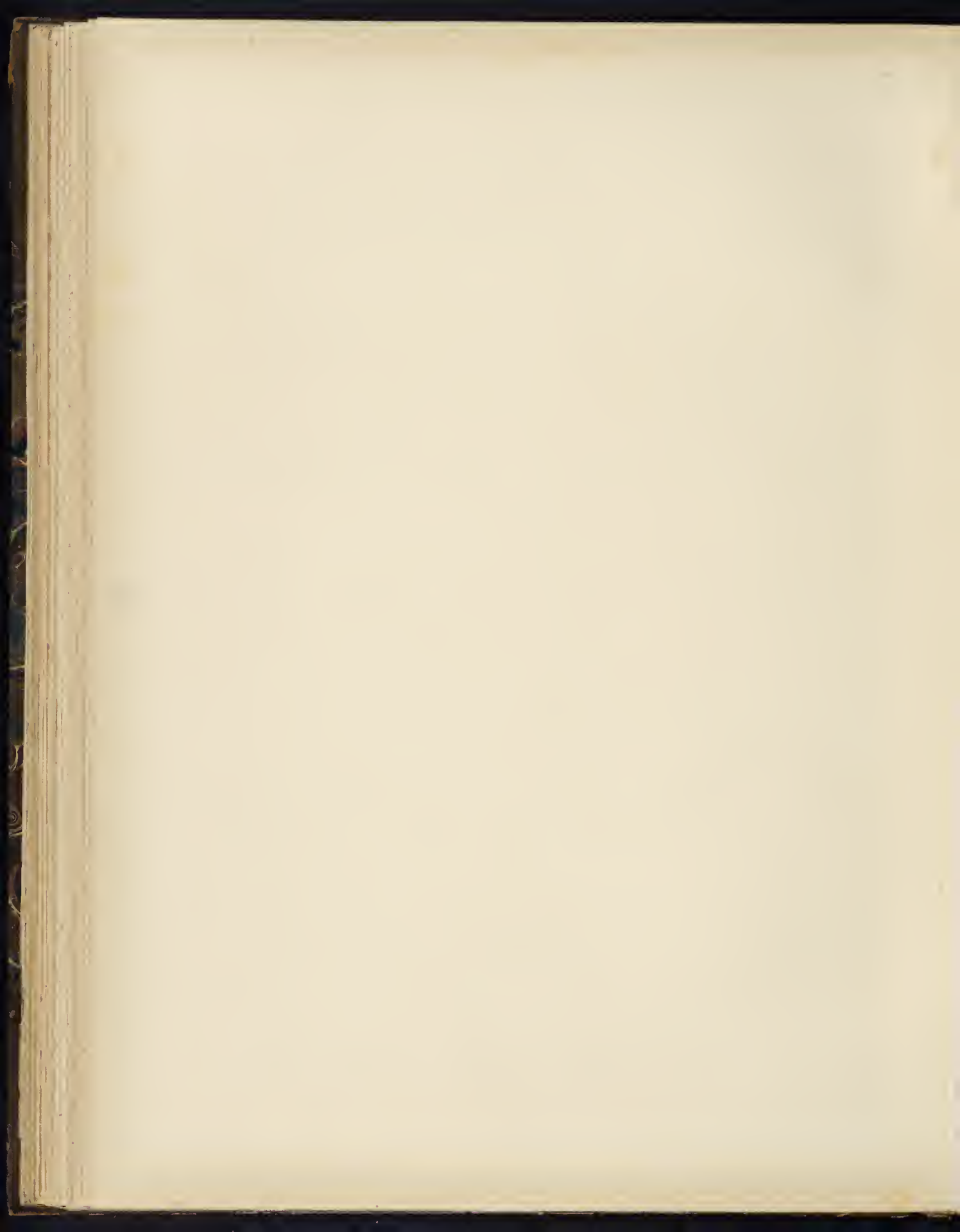






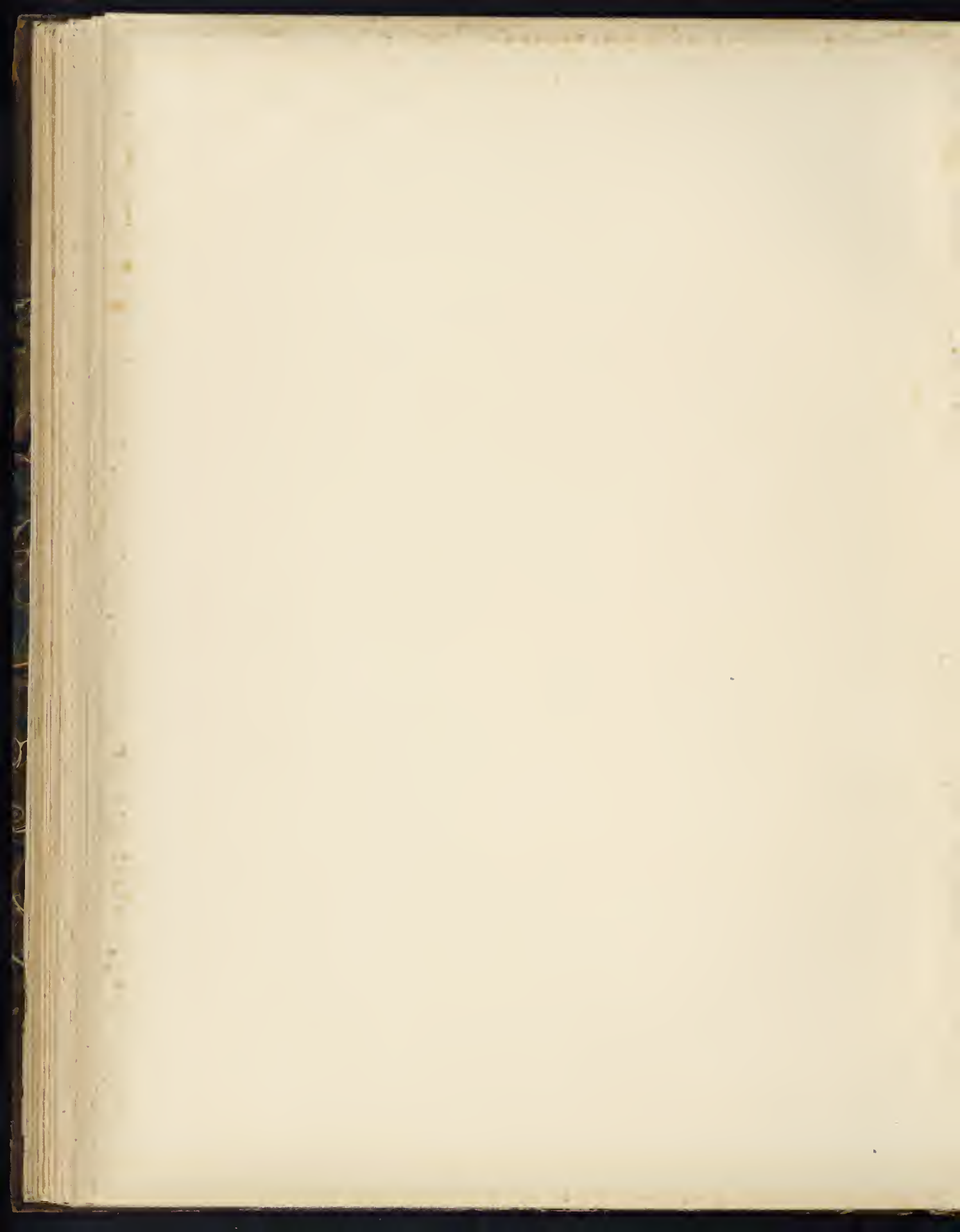








Foldout  
Not Imaged











Видиши видъ Парлаама чистия ефимови  
 Бидиши же въ обшину Укриненъ шарами  
 Людей же по блышениа вѣдѣи ка бѣдѣ  
 Каргоуа дшн его авлаше премкоуа  
 Мѣроуе го ходоу емѣи простотоу  
 Мѣроуе стоуа лѣтѣхъ бѣже малъ штрѣа едо  
 бою

Пробѣи достойствоу велика быка и слава  
 Шачеймъ кѣиномъ творѣшиа рабѣмъ  
 Вѣдѣшиа дѣишѣи вѣишиа вишѣишѣи  
 Но проца дѣишиа вишѣишѣи мѣишѣи  
 Тѣишѣишѣи штрѣишѣи штрѣишѣи  
 Но тѣишѣишѣи штрѣишѣи штрѣишѣи  
 бою 15







ΕΛΕΓΕ: ΠΑ: ΠΡΟΣΦ: ΒΑΡΛΑΑΜΩ  
 ΠΟΔΩΑΨΕ  
 ΓΙΣΗΝΣΚΗ: ΠΡΩΒ: ΔΙΕ: ΜΗΓΙΟ

ΕΚΟΝΑΜΕ  
 ΑΣΠΕΡΕΝ  
 ΜΕΚΕΤ: ΙΑΜΗ: ΕΠΕ: ΡΩΤΗ

Β Ι  
 Χ Μ  
 Π Α  
 Μ Κ  
 Ρ

ΕΠΙΤΑΦΙΩΝ.

Θεοφάνεια φοιτά εναντιω σου ετα  
 Σωφιστικα δεσπετι Πρωμω σιδηρι εντα  
 Απορτι λι βουτα Πολιτηναι Κραδε σκευηθω ρηι  
 ΕπιδεΜΕΙΑ πουζε για Πολιτη Γουρι  
 Πιστηρα η αρετρα Πωτη εως ο δαδηνι μερσινδ  
 Πρωτε Αφρητα Σχισμωις ηε οδικορρηις  
 ΒΑΡΛΑΑΜΩ ΓΙΣΗΝΣΚΗ ασπινα ο Σωφιστικα  
 η Πρωμωσιη Πρωμωσιη Πρωμωσιη ΜΟΙ ΕΤΕ  
 Σελι βο ηε Μιλιδυ πουδε Μελ ηε ετ. Πρωμω  
 Κιστο Απορτιεμιν ΡΕΚΤΟ ΡΕΣΠΕΛΕΣ  
 Μηδρη Νικολετ ΓΕΜΕΝΗ Ηε εντα ηε  
 Πρωμωσιη Πρωμωσιη Πρωμωσιη ηε εντα  
 Το αρετρα Πρωμωσιη ηε Απορτιε Κιστο ΡΕΣΠΕΛΕ  
 ηε εντα ηε Απορτιε Πρωμωσιη ηε εντα

Πο τοι σταλα εναντιω ΑΧΙΜΗΝΗ ΓΙΑ  
 Σελι βουτα Απορτιε Πρωμωσιη Πρωμωσιη  
 Κιστο ΡΕΣΠΕΛΕΣ ηε εντα ηε εντα ηε εντα  
 ΣΟΦΙΣΤΙΚΑ Πρωμωσιη Απορτιε Πρωμωσιη  
 Μηδρη Απορτιε Κιστο ΡΕΣΠΕΛΕΣ ηε εντα  
 Πρωμωσιη Απορτιε Κιστο ΡΕΣΠΕΛΕΣ ηε εντα  
 Ισπρινα Μηδρη Κιστο ΡΕΣΠΕΛΕΣ ηε εντα  
 Β Ο Μ ηε εντα ηε εντα ηε εντα ηε εντα  
 Β ΤΙ ΕΤΕ ηε εντα ηε εντα ηε εντα ηε εντα  
 ΕΤΩΡΗ Α Α Πρωμωσιη Ρηορτιη Απορτιη  
 Εσο Απορτιε Απορτιη Απορτιη Απορτιη Απορτιη  
 ΒΑΡΛΑΑΜΩ ΓΙΣΗΝΣΚΗ Ηε εντα ηε εντα ηε εντα







1. Cerkiew bazylikowa z dwoma kopułami  
 2. Prochownia  
 3. Zamek  
 4. Brama  
 5. Mur  
 6. Cerkiew  
 7. Cerkiew  
 8. Cerkiew  
 9. Cerkiew  
 10. Cerkiew  
 11. Brama  
 12. Mur  
 13. Cerkiew  
 14. Cerkiew  
 15. Cerkiew  
 16. Cerkiew  
 17. Cerkiew  
 18. Cerkiew

Drogę koczowniczą pędzący koczownicy  
 Słowiańscy i Litwini, w roku 1657

W roku 1657, w czasie wojny polsko-tureckiej, wojska tureckie oblegały miasto Kijów. W obrazie tym przedstawiono miasto Kijów, otoczone przez wojska tureckie. W górnym lewym rogu widoczne są dwa anioły, którzy symbolizują opiekę Bożą nad miastem. Liczne kościoły i budowle w mieście są oznaczone cyframi od 1 do 18. W dolnej części obrazu przedstawiono scenę bitwy, w której żołnierze polscy walczą z Turkami. W tle widać wojska tureckie, które oblegają miasto.











СЕРГО ПО БЛАГОВАГО БГА ОНА ВЕДЕРЖИТЛА, ТВОРЦА  
 НЕУ ИЗЕМАЙ, ВЕДАНМАЙ ЧЕ ВЕЩАЧ И НЕ ВЕДАНМАЙ.

ИКОСА ИМАТО СЕА ИСА УРА, ОУ СЕЛА, СЕИМНАЦА, ДОТ ОУА РЕСОБЛАТ  
 ОУРДЕ СЕУО ВЕУИ, СЕЧУ ОУ СЕУО, СЕА ИСРМА, ОУ ГА ИСРМА,  
 ИСРМА, ИСО ОУ СЕУО, ЕЛМО СЕ РМОУ, ИМАЕ СЕА ВЕЩА.

НАОУ РАИ ЧЕЛОВЕЧ, ИНАШЕ РАИ СПАСЕНА,  
 СЮЩАГО СМЕСТ, ЖЕВЛАТ И ПУАРОСА ОУ ГА СТУА.



ИМЕРИ ДБЫ . И ВОЗЛЧШАСА .



РЕПАУТИЧЕ ДА И ПЕРИОТИЧЕМА ПЛАТЧ  
 ИМАЕ ИМА .



ИСОУРШАГО ВЕЧЕРИИ ДАИ ПО ПИСАНИЕМА .



ИСОУРШАГО ИА ИСА, ПЕЧАЛНА ПИСИИ ОУА .



ИМАИ ГЕА ИА ИСА, СОСЛОВО, СЕА ИИ ИМЕШАИ ИМА  
 РЧУМА, ОУОИ ИСРМА ИСОУРШАГО .



ИСА СТОУ, РАИ ИМЕШОРА АЦАГО, ИМА ОУИМАЦАГО  
 ИСОУРШАГО СЕА ИСА, ИСОУРШАГО ПУАРОСА .



ОУИМА СТОУ СЕА ИСА, ИА ИСА ИСОУРШАГО . ИСОУРШАГО,  
 СЕА ИСОУРШАГО ИА ИСА ИСОУРШАГО .



ЧАИ ВОСКРЕНА МЕРТВЕЦЕ .



ИЖИ ИМЕШОРА СЕА . АМАИ . ✠











Foldout  
Not Imaged







1. КЪ РОССІЙСКОЙ ОБЛАСТИ, ВЪ СЕМЬ ДОМЪ РОКЪ БЫЛЪ ЦСАРЬ

2. ПРИРОДА ИЗВЕЛА СОКРОВИЩЕ ИЗЪ НБДРЬ :



3. ДЪХНУХЪ ОТЬ НЕБЕСИ КЪ НЕМУ НЕБЕСНЫЙ ВЪПЕРЬ :

4. ВЪ СЕМЪ ДОМЪ РОДИЛСЯ ВЕЛИКІЙ РОССАМЪ ПЕТРЪ.

А . С .







Коломенский дворецъ въ XVII вѣкѣ, мѣсто рожденія Петра Великаго. (Рис. А. О. Адочко, грав. Л. А. Сидорова).



ПЕРЕДНИЙ ФАСАДЪ КОЛОМЕНСКАГО ДВОРЦА.



БОКОВОЙ ФАСАДЪ КОЛОМЕНСКАГО ДВОРЦА.

ДРЕВНИИ И НОВАЯ РОССІЯ, Т. I. 1878 г.

Довольно цензурою.

Хромографія. В. Графавскаго. Лесскій. №.





*Wm. H. [unclear]*

*1858*

