

Was gibt es Neues in der Förderung von Wikimedia Deutschland?



Janna Siebert, Martin Rulsch und Sandro Halank
Team Communitys und Engagement

WikiCon 2022 in der Hansestadt Stralsund
Sonnabend, 7. Oktober 2022



Überblick

- Überarbeitete Reisekostenordnung
- Digitalisierte Kostenerstattung
- BigBlueButton
- Förderangebot *Kostenübernahme für Care-Arbeit*
- The Wikipedia Library
- Weiterbildungsangebot zum Urheber-, Persönlichkeits- und Datenschutzrecht



WIKIMEDIA
DEUTSCHLAND



Überarbeitete Reisekostenordnung

Überarbeitete Reisekostenordnung

Ausgangssituation

- **Satzung und verschiedene Ordnungen** für alle Geschäftsbereiche von Wikimedia Deutschland, darunter die **Reisekostenordnung** (seit 2006), letzte grundlegende Überarbeitung in 2013 (vgl. [12. Mitgliederversammlung](#))
- stabiles **Gerüst für die Reisekostenabrechnung von Ehrenamtlichen, Funktionären sowie Mitarbeitenden von Wikimedia Deutschland und Wikimedia Fördergesellschaft**; es gelten für alle Personen gleiche Regelungen
- **Rahmenbedingungen** im Laufe der Jahre **verändert**: Anpassung von „Pendlerpauschale“ sowie Tagessätzen des Verpflegungsmehraufwandes; zudem im Rahmen der Umsetzung der [Vereinbarung der Wikimedia Affiliates zu ökologischer Nachhaltigkeit](#) verschiedene **Nachhaltigkeitsaspekte** mit stärkerem Fokus
- Präsidiumsbeschluss der neuen Reisekostenordnung im Dezember 2021 (vgl. [12. Videokonferenz](#)), Bestätigung im Mai 2022 (vgl. [27. Mitgliederversammlung](#))



Überarbeitete Reisekostenordnung

Neue Regelungen

- **CO₂-Verbrauch** von Flügen oder Autofahrten wird kompensiert
- **Fahrradfahrten** können erstattet werden (entweder äquivalenter Bahnpreis oder Kilometerpauschale, wenn Autofahrt erstattet worden wäre)
- **Autofahrten**
 - Orientierung an Kilometerpauschale aus der „**Pendlerpauschale**“, stets automatische Anpassung, aktuell: 0,30 € pro km für die ersten 20 Kilometer und 0,38 € pro km ab dem 21. Kilometer
 - nur wenn gesundheitliche, transporttechnische oder gravierende zeitökonomische Gründe vorliegen oder eine Fahrgemeinschaft weniger CO₂-Verbrauch verursacht
 - **Bagatellgrenze von 25 Kilometern** für Autofahrten (gilt auch für Fahrradfahrten)



Reisekostenordnung

Präambel

Die Reisekostenordnung beinhaltet Regelungen zur Planung, Durchführung und Abrechnung von Reisen von Beschäftigten und Ehrenamtlichen bei Wikimedia Deutschland e. V. sowie der gemeinnützigen Wikimedia Fördergesellschaft mbH. Ziel dieser Reisekostenordnung ist die Schaffung einer transparenten und flexiblen Rahmenregelung, die unter den Grundsätzen des Klimaschutzes, der Sparsamkeit und Wirtschaftlichkeit steht, sowie den Reisenden einen eigenverantwortlichen und verantwortungsbewussten Reiseprozess ermöglicht.

§ 1 Geltungsbereich

- (1) Diese Reisekostenordnung gilt für Beschäftigte und amts tragende Personen sowohl des Wikimedia Deutschland e. V. als auch der gemeinnützigen Wikimedia Fördergesellschaft mbH.
- (2) Sie gilt auch für Dritte, die zu von Wikimedia Deutschland e. V. geförderten oder durchgeführten Veranstaltungen aktiv beitragen. Für diesen Personenkreis wird zur Vereinfachung künftig der Begriff Reisende benutzt.
- (3) Die Reise beginnt mit dem Verlassen der Wohnung oder der regelmäßigen Arbeitsstätte oder des im Antrag genannten Orts und endet mit der Rückkehr in die Wohnung oder die regelmäßige Arbeitsstätte oder in den im Antrag genannten Ort.

§ 2 Voraussetzung und Genehmigung

- (1) Es gelten die Grundsätze der Sparsamkeit und Wirtschaftlichkeit (inkl. der Zeitökonomie) und des Klimaschutzes.
- (2) Reisen sind vor Antritt, wenn möglich in elektronischer Form, zu beantragen und genehmigen zu lassen, soweit sich die Zustimmung des Vereins nicht aus den Umständen ergibt (z. B. entsprechender Präsidiums- oder Vorstandsbeschluss).
- (3) Die Genehmigung erfolgt bei Beschäftigten durch jeweilige Dienstvorgesetzte.
- (4) Bei Ehrenamtlichen erfolgt die Genehmigung durch jeweilig dazu befugte Beschäftigte der Geschäftsstelle.

Überarbeitete Reisekostenordnung

Neue Regelungen

- **ÖPNV-Kosten** (können weiterhin erstattet werden), aber nun auch Kosten von angemieteten Fahrzeugen, sofern diese ohne Verbrennungsmotor betrieben werden und keine Autos sind (z. B. E-Roller, Fahrräder, E-Mopeds)
- **Flugreisen** sind aus Gründen des Klimaschutzes zu **vermeiden**
 - Bedingungen definiert: „[W]enn die Gesamtreisezeit von Tür zu Tür ohne einen Flug mehr als 8 Stunden dauern würde und der Flug mehr als 4 Stunden gegenüber einer Reise ohne Flug spart. Pauschal werden 2 Stunden zusätzlich der reinen Flugzeit angerechnet, für Sicherheitskontrollen etc. auf den Abflug- und Ankunftsflughäfen.“
 - Sonderfälle denkbar (Terminkollisionen, Vermeidung von Übernachtung außer Haus oder Betreuung von Angehörigen).
 - Genehmigung durch Vorstand erforderlich

Reisekostenordnung

Präambel

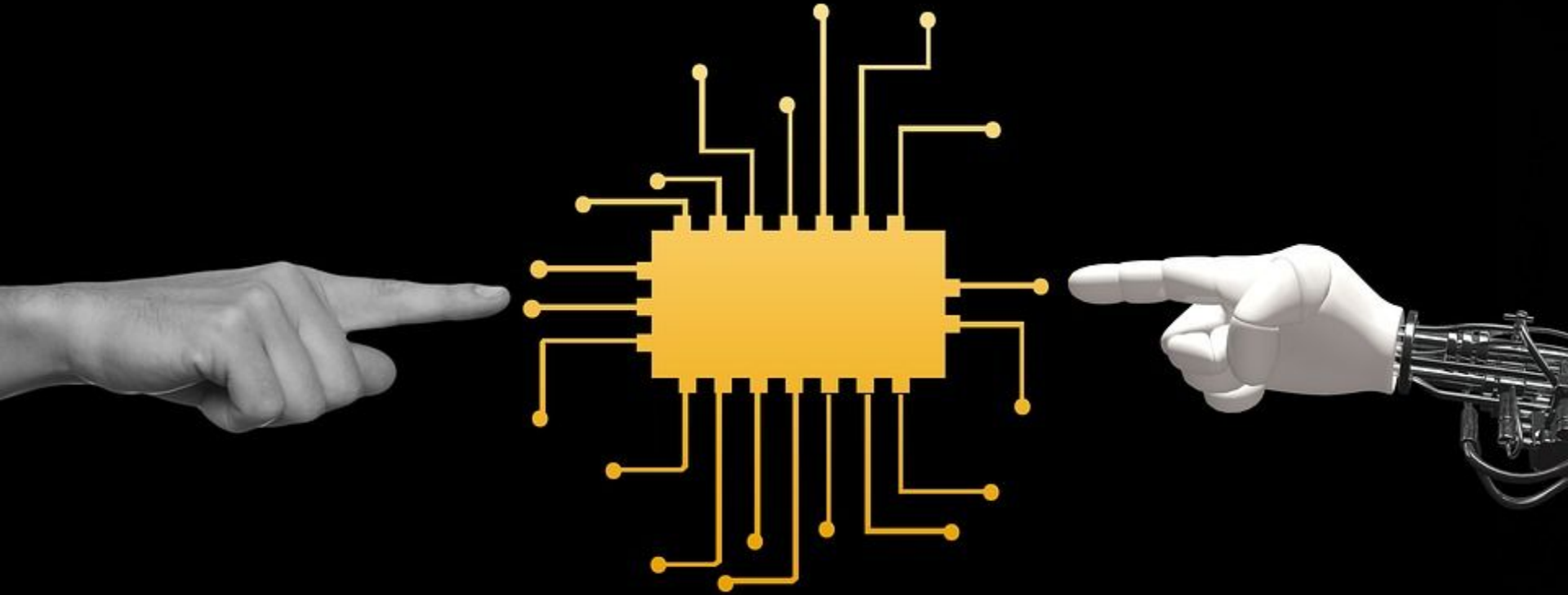
Die Reisekostenordnung beinhaltet Regelungen zur Planung, Durchführung und Abrechnung von Reisen von Beschäftigten und Ehrenamtlichen bei Wikimedia Deutschland e. V. sowie der gemeinnützigen Wikimedia Fördergesellschaft mbH. Ziel dieser Reisekostenordnung ist die Schaffung einer transparenten und flexiblen Rahmenregelung, die unter den Grundsätzen des Klimaschutzes, der Sparsamkeit und Wirtschaftlichkeit steht, sowie den Reisenden einen eigenverantwortlichen und verantwortungsbewussten Reiseprozess ermöglicht.

§ 1 Geltungsbereich

- (1) Diese Reisekostenordnung gilt für Beschäftigte und amts tragende Personen sowohl der Wikimedia Deutschland e. V. als auch der gemeinnützigen Wikimedia Fördergesellschaft mbH.
- (2) Sie gilt auch für Dritte, die zu von Wikimedia Deutschland e. V. geförderten oder durchgeführten Veranstaltungen aktiv beitragen. Für diesen Personenkreis wird zur Vereinfachung künftig der Begriff Reisende benutzt.
- (3) Die Reise beginnt mit dem Verlassen der Wohnung oder der regelmäßigen Arbeitsstätte oder des im Antrag genannten Orts und endet mit der Rückkehr in die Wohnung oder die regelmäßige Arbeitsstätte oder in den im Antrag genannten Ort.

§ 2 Voraussetzung und Genehmigung

- (1) Es gelten die Grundsätze der Sparsamkeit und Wirtschaftlichkeit (inkl. der Zeitökonomie) und des Klimaschutzes.
- (2) Reisen sind vor Antritt, wenn möglich in elektronischer Form, zu beantragen und genehmigen zu lassen, soweit sich die Zustimmung des Vereins nicht aus den Umständen ergibt (z. B. entsprechender Präsidiums- oder Vorstandsbeschluss).
- (3) Die Genehmigung erfolgt bei Beschäftigten durch jeweilige Dienstvorgesetzte.
- (4) Bei Ehrenamtlichen erfolgt die Genehmigung durch jeweilig dazu befugte Beschäftigte der Geschäftsstelle.




Digitalisierte Kostenerstattung

Digitalisierte Kostenerstattung

Ausgangssituation

- Antrag auf Kostenerstattung „**händisch**“ **auszufüllen**, **Unterschrift** notwendig, Belege einzeln hinzuzufügen → **umständlicher** Prozess
- **postalischer Versand oder E-Mail** mit vielen Anhängen (Zusammenfügen zu einem Sammel-PDF oftmals durch das Team Communitys und Engagement noch notwendig)
- Formular mit Summenfunktion rechnete (abhängig vom System und Browser) **falsch**
- Ergebnis bei händischem Ausfüllen **nicht maschinenlesbar**, für alle Seiten umständlich



Antrag auf Kostenerstattung

Nr.¹	Beschreibung und Anmerkungen	Belegdatum (TT.MM.JJJJ)	Betrag [€]²	Interne Angabe ↓
				Kostenstelle
1				
2				
3				
4				
5				
6				
7				
8				
			Zwischen-summe	0,00
			ggf. abzgl. Vorschuss	
			Summe / Übertrag	0,00

¹Bitte nur eine Ausgabe pro Zeile, Originalbeleg dem Antrag beiliegen und Beleg bitte mit der Zeilennummer versehen. Sollten mehr als 8 Ausgaben abzurechnen sein, bitte Ergänzungs-Formulare ausfüllen. Bei Reisekostenerstattungen bitte die **Reisekostenordnung** besorgen. Aus der Beschreibung soll zu ersehen sein, ob es sich um Transport, Dienstleistung, Materialien, Verpflegung oder ähnliches handelt.

²Bitte mittels des zum Zeitpunkt gültigen Umrechnungskurses umrechnen und Originalbetrag unter „Beschreibung“ vermerken.

Dein Projekt : _____
Deine Ansprechperson : _____
Dein Realname : _____
Deine E-Mail oder Telefonnummer : _____
Kontoinhabende Person : _____
IBAN : _____
BIC : _____
Name der Bank : _____


Ich versichere, alle hier genannten Güter und Leistungen im Auftrag und zum Vorteil von Wikimedia Deutschland e.V./ der Gemeinnützigen Wikimedia Fördergesellschaft mbH erworben zu haben. Alle genannten Güter wurden dem Verein zur alleinigen Nutzung übergeben. Ich bitte um Überweisung des zu erstattenden Betrags auf o.g. Konto.

(Datum des Antrags und Unterschrift: antragstellende Person)

Digitalisierte Kostenerstattung

Weiterentwicklung zum Januar 2022

- **Online-Formular** zur direkten Abrechnung
 - **Belege** können nun direkt im Formular zur jeweiligen Position hochgeladen werden
 - viele wichtige **Hinweise** (auch mit häufigen Stolperfallen) direkt im Formular integriert
 - Formular generiert ein PDF als Gesamtdokument → **direkter Versand an WMDE** und Kopie für eigene Unterlagen herunterladbar
 - Belege können als **PDF oder Bilddatei** in den gängigen Formaten verarbeitet werden
- es wird sichergestellt, dass alle notwendigen Angaben vorhanden sind (IBAN-Prüfung auf Gültigkeit, direktes Senden an WMDE nur bei vorhandenem Beleg für jede Position)



Antrag auf Kostenerstattung

Du möchtest dir Kosten erstatten lassen, welche im Rahmen deines Projektes entstanden sind?
Bitte fülle dieses Formular aus. Pflichtfelder sind mit einem * gekennzeichnet.

[Deutsch](#)
[English](#)

1. Bitte gib zunächst bei **Projekt/Zweck der Reise** den Namen des von Wikimedia Deutschland geförderten Projektes/Veranstaltung an, in dessen Rahmen die Kosten entstanden sind. Bitte rechne die Kosten für jede Förderung einzeln ab!
2. Befülle das Feld **Deine Ansprechperson bei Wikimedia** mit deiner Kontaktperson (z. B. die Person, mit der du im Team Communities und Engagement Kontakt hattest). Damit erleichterst du uns die Zuordnung.
3. Bitte gib stets vollständig deine für die Kostenerstattung relevanten Daten in den entsprechenden Feldern an. Die Kontaktdaten benötigen wir für eventuelle Rückfragen. Die Auszahlungsdaten helfen uns, die Erstattung korrekt durchzuführen. Sollte das Geld auf ein Konto erstattet werden, welches nicht dir gehört, so gib hierfür eine Begründung an, diese ist für unsere Buchhaltung essentiell.
4. Die E-Mail-Adresse und die IBAN werden automatisch auf ein korrektes Format geprüft. Gegebenenfalls wird eine Fehlermeldung angezeigt, wenn diese unvollständig oder fehlerhaft sind.

1. ERFASSE DEINE STAMMDATEN

Projekt/Zweck der Reise*	
Dein Reiname (Vorname Nachname)*	Deine Ansprechperson bei Wikimedia
Deine Telefonnummer	
Deine E-Mail-Adresse*	


Bitte rechne jedes geförderte Projekt bzw. Veranstaltung einzeln ab!

1. Bitte gib zunächst im Feld **Währung** die Währung an, in der die Erstattung stattfinden soll. Die ausgewählte Währung gilt für den gesamten Antrag auf Kostenerstattung. Wir bitten dich, vorzugsweise Euro zu verwenden.
2. Bitte trage pro Zeile (Pos.) eine Ausgabe mit entsprechender Beschreibung ein und füge einen Beleg als .pdf, .jpg, .png durch Klick auf das entsprechende Feld hinzu. Fehlerhaft hochgeladene Dateien können mittels Klick auf das x entfernt werden. Aus der Beschreibung sollte klar werden, ob es sich um Reise-/Transportkosten, Dienstleistung, Materialien, Verpflegung usw. handelt. Bitte gib jeweils ein Belegdatum an.
3. Solltest du eine Ausgabe in einer Fremdwährung getätigt haben, so füge für die jeweilige Umrechnung einen entsprechenden Umrechnungsbeleg zusätzlich an. Dieser ist für jede Position notwendig. Akzeptiert werden folgende Umrechnungsbelege:
Kartenzahlungen (Kreditkarte oder EC-Karte), Bargeldtausch-Quittung, [Währungsumrechner der Europäischen Zentralbank](#). Sollte die Währung nicht im Währungsumrechner der Europäischen Zentralbank vorhanden sein und auch kein

Digitalisierte Kostenerstattung

Weiterentwicklung im laufenden Jahr

- bis August 2022 **erfolgreicher Testbetrieb** (inkl. Behebung kleiner Fehler) und Aufnahme von viel Feedback – Danke an alle, die getestet haben und uns **sehr wertvolles Feedback** gaben!
- Anfang September 2022: **bilinguale Version** des Formulars (und der Anlage Verpflegungsmehraufwand) erstellt; erweiterte Nutzung über die Förderung hinaus gestartet



Antrag auf Kostenerstattung

Du möchtest dir Kosten erstatten lassen, welche im Rahmen deines Projektes entstanden sind?
Bitte fülle dieses Formular aus. Pflichtfelder sind mit einem * gekennzeichnet.

[Deutsch](#)
[English](#)

1. Bitte gib zunächst bei **Projekt/Zweck der Reise** den Namen des von Wikimedia Deutschland geförderten Projektes/Veranstaltung an, in dessen Rahmen die Kosten entstanden sind. Bitte rechne die Kosten für jede Förderung einzeln ab!
2. Befülle das Feld **Deine Ansprechperson bei Wikimedia** mit deiner Kontaktperson (z. B. die Person, mit der du im Team Communities und Engagement Kontakt hattest). Damit erleichterst du uns die Zuordnung.
3. Bitte gib stets vollständig deine für die Kostenerstattung relevanten Daten in den entsprechenden Feldern an. Die Kontaktdaten benötigen wir für eventuelle Rückfragen. Die Auszahlungsdaten helfen uns, die Erstattung korrekt durchzuführen. Sollte das Geld auf ein Konto erstattet werden, welches nicht dir gehört, so gib hierfür eine Begründung an, diese ist für unsere Buchhaltung essentiell.
4. Die E-Mail-Adresse und die IBAN werden automatisch auf ein korrektes Format geprüft. Gegebenenfalls wird eine Fehlermeldung angezeigt, wenn diese unvollständig oder fehlerhaft sind.

1. ERFASSE DEINE STAMMDATEN

Projekt/Zweck der Reise*	
Dein Reiname (Vorname Nachname)*	Deine Ansprechperson bei Wikimedia
Deine Telefonnummer	
Deine Email-Adresse*	

Bitte rechne jedes geförderte Projekt bzw. Veranstaltung einzeln ab!

1. Bitte gib zunächst im Feld **Währung** die Währung an, in der die Erstattung stattfinden soll. Die ausgewählte Währung gilt für den gesamten Antrag auf Kostenerstattung. Wir bitten dich, vorzugsweise Euro zu verwenden.
2. Bitte trage pro Zeile (Pos.) eine Ausgabe mit entsprechender Beschreibung ein und füge einen Beleg als .pdf, .jpg, .png durch Klick auf das entsprechende Feld hinzu. Fehlerhaft hochgeladene Dateien können mittels Klick auf das x entfernt werden. Aus der Beschreibung sollte klar werden, ob es sich um Reise-/Transportkosten, Dienstleistung, Materialien, Verpflegung usw. handelt. Bitte gib jeweils ein Belegdatum an.
3. Solltest du eine Ausgabe in einer Fremdwährung getätigt haben, so füge für die jeweilige Umrechnung einen entsprechenden Umrechnungsbeleg zusätzlich an. Dieser ist für jede Position notwendig. Akzeptiert werden folgende Umrechnungsbelege:
Kartenabrechnungen (Kreditkarte oder EC-Karte), Bargeldtausch-Quittung, [Währungsumrechner der Europäischen Zentralbank](#). Sollte die Währung nicht im Währungsumrechner der Europäischen Zentralbank vorhanden sein und auch kein

Digitalisierte Kostenerstattung

geplante Weiterentwicklungen

- **Funktionserweiterung**
 - Abrechnung von **Verpflegungsmehraufwand** direkt über das Formular (ohne weiteres Ausfüllen der Anlage)
 - Implementierung eines **Kilometerpauschalenrechners** → Eingabe der km-Angabe, Formular berechnet selbstständig; ein Beleg (Route) weiterhin erforderlich
 - direkt im Formular **sichtbarer Betrag** der Kostenerstattung (bisher wird diese Angabe erst beim Absenden mit dem Generieren des PDF ermittelt)
- **Verbesserung der User Experience** → Weiterentwicklung des User Interfaces
 - Größe und Darstellung der Eingabefelder
 - Darstellung der Info- und Hinweistexte
 - Responsivität: bessere mobil-Version und Optimierungen der Desktopansicht



BigBlueButton

BigBlueButton

Ausgangssituation

- im Zuge der Pandemie haben wir ab April 2020 eine **Jitsi-Instanz für Community-Mitglieder** zur Verfügung gestellt (jitsi.wikipedia.de)
 - sehr wartungsintensive technische Installation
 - für größere Gruppe (ab ca. 10 Personen) nur bedingt geeignet → immer wieder Verbindungsprobleme
 - ab Anfang 2022: sehr große, leider nicht lösbare technische Probleme
- seit Ende 2020 zudem für größere Community-Treffen **BigBlueButton** in Nutzung
 - Zusammenarbeit mit dem Anbieter bbbserver.de
 - stabile, datenschutzkonforme Lösung
 - Wunsch nach mehr Flexibilität (Ehrenamtliche sollen selbstständig Meeting planen können, mehr Eigenverwaltung ermöglichen)



BigBlueButton

geplante Weiterentwicklung

- Videokonferenzlösung mit **BigBlueButton**, die **von Community-Mitgliedern administriert** werden kann (Videokonferenzen einrichten und selbst verwalten, Moderationsrechte an andere Personen weitergeben – ohne Anfragen bei WMDE)
- optimale Lösung (konkrete Umsetzungsmöglichkeiten noch in Prüfung): Log-in zum Admin- interface über MediaWiki-SUL-Zugang (OAuth-Lösung, wie bereits bei Jitsi genutzt)
- Ziel: langfristig nutzbare und stabile Infrastruktur zur Verfügung stellen (in Zusammenarbeit mit einem erfahrenen Dienstleister)





Förderangebot
Kostenübernahme für Care-Arbeit

Kostenübernahme für Care-Arbeit

Ausgangssituation

- **Ehrenamt und Familie** sind manchmal schwierig unter einen Hut zu bringen, vor allem wenn es darum geht, an einer Veranstaltung teilzunehmen und gleichzeitig die **Betreuung von Kindern oder zu pflegenden Angehörigen** eben nicht „nebenbei“ erfolgen kann/soll und auch niemand aus dem engeren Familienkreis unterstützen kann
- **Angebot von Kinderbetreuungen vor Ort**, z. B. im Rahmen von WikiCons bereits **seit vielen Jahren**; im Zuge der Pandemie gehäufte **Anfragen für die Übernahme von entsprechenden Kosten** zur Ermöglichung der Teilnahme an Videokonferenzen oder der Tätigkeit als Referent*in im Rahmen von Konferenzen → gefördert, aber wenig sichtbar, dass es diese Möglichkeit gibt
- für **Wikimania 2021 und 2022** erstmals deutlicher öffentlich kommuniziert: *„Wenn es andere Unterstützungsformen gibt, die dir in deiner Lebensrealität eine Wikimania- Teilnahme erleichtern würden (Beispiel: Zuschuss für Care-Arbeit, wie bspw. Kinderbetreuung), sprich gerne den für dich zuständigen Wikimedia-Verein darauf an.“*



Kostenübernahme für Care-Arbeit

Neues Förderangebot, gemeinsam mit WMAT und WMCH

- **Rahmenbedingungen**

- in der Regel auf zwei Veranstaltungsteilnahmen pro Monat beschränkt
- Kinderbetreuung in der Regel für Kinder bis zu einem Alter von 12 Jahren
- jeweiliger Stundensatz der Art und dem Umfang der Betreuung angemessen und im für die jeweilige Region üblichen Rahmen
- ordentliche Rechnung im Sinne der jeweiligen rechtlichen Anforderungen zwingend erforderlich

- Für Anfragen und alle Fragen rund um das Angebot einfach die Wikimedia-Organisationen ansprechen:

- Wikimedia Deutschland: community@wikimedia.de
- Wikimedia Österreich: verein@wikimedia.at
- Wikimedia CH: info@wikimedia.ch



Kostenübernahme für Care-Arbeit

Oft ist es nicht ganz einfach, Ehrenamt und Familie bzw. Care-Arbeit unter einen Hut zu bringen – Das möchten wir erleichtern. Ist für die Teilnahme an Veranstaltungen zu Freiem Wissen die Beauftragung einer externen Betreuungs- oder Pflegekraft nötig, können diese Kosten von den deutschsprachigen Wikimedia-Organisationen erstattet werden.

Angebot

Wenn du an Veranstaltungen teilnehmen möchtest, aber gleichzeitig für die Betreuung oder Pflege Angehöriger Verantwortung übernimmst, kann eine externe Betreuung für den Zeitraum der jeweiligen Veranstaltung eine sinnvolle Lösung darstellen. Die deutschsprachigen Wikimedia-Organisationen können die Kosten einer entsprechenden Betreuung für den Zeitraum von beispielsweise Projekt- oder Arbeitstreffen bzw. Konferenzen der Wikimedia-Communitys übernehmen. Die entsprechenden Veranstaltungen müssen einen Bezug zu den Wikimedia-Projekten, den Wikimedia-Communitys oder Freiem Wissen haben. Bei Interesse an einer derartigen Unterstützung oder Fragen wende dich gern an die Wikimedia-Organisation deines Heimatlandes.

Für die mögliche Übernahme der Kosten gelten folgende Rahmenbedingungen:

- Die Übernahme von Kosten ist in der Regel auf zwei Veranstaltungsteilnahmen pro Monat beschränkt.
- Die Kosten für eine Kinderbetreuung können in der Regel für Kinder bis zu einem Alter von 12 Jahren übernommen werden.
- Der jeweilige Stundensatz sollte der Art und dem Umfang der Betreuung angemessen sein und sich im für die jeweilige Region üblichen Rahmen bewegen.
- Für die Abrechnung von Kosten ist eine ordentliche Rechnung im Sinne der jeweiligen rechtlichen Anforderungen zwingend erforderlich. Bei Fragen oder Unsicherheiten sprich gern die zuständige Wikimedia-Organisation an.

Darüber hinaus gelten die jeweiligen Regelungen der jeweiligen Wikimedia-Organisation.



Wikimedia Deutschland

Wende dich bei Interesse bitte einfach an community@wikimedia.de.

Es gelten die Förderrichtlinien von Wikimedia Deutschland.



Wikimedia Österreich

Wende dich bei Interesse bitte einfach an verein@wikimedia.at.

Es gelten die Unterstützungsrichtlinien von Wikimedia Österreich.



Wikimedia CH

Wende dich bei Interesse bitte einfach an info@wikimedia.ch.

Es gelten die Auslagenrückerstattungsrichtlinien von Wikimedia CH.



WIKIMEDIA
DEUTSCHLAND



The Wikipedia Library

The Wikipedia Library

Ausgangssituation

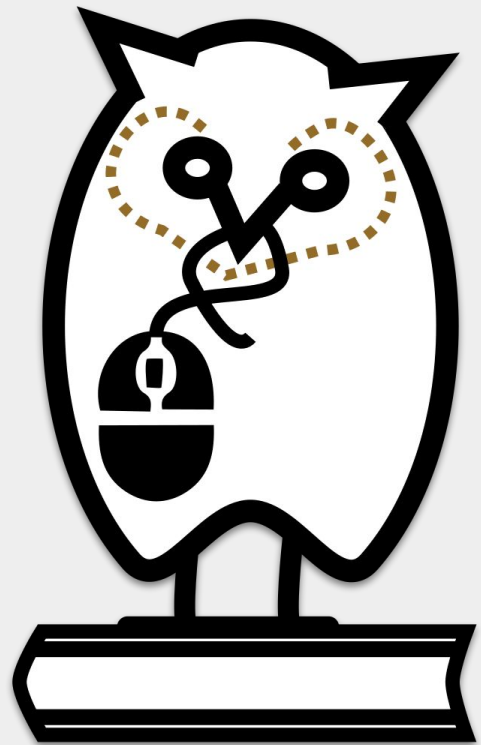
- **Zugang zu Fachliteratur** essentiell für Recherchieren und Verifizieren von Informationen → hochwertige Ressourcen oft kostenintensiv
- Idee von The Wikipedia Library: **Plattform mit kostenfreien und größtenteils direkten Zugängen** digital verfügbarer (wissenschaftlicher) **Fach- und Standardliteratur** für ehrenamtlich aktive Autorinnen und Autoren der Online-Enzyklopädie Wikipedia
- breites Portfolio
 - **internationale Wissenschaftsverlage:** u. a. Oxford, Cambridge und Chicago University Press; Elsevier, Brill, Wiley, Springer Nature; De Gruyter, Nomos
 - **wissenschaftliche Literaturdatenbanken:** u. a. JSTOR, EBSCO, Gale, Alexander Street Press
 - **Zeitungs-/Zeitschriftenherausgeber und -archive:** u. a. Zeit Online, NewspaperARCHIVE.com, div. Zeitungen über ProQuest



The Wikipedia Library

Weiterentwicklung – Was tun wir dafür?

- bereits seit 2020 enge **Zusammenarbeit zwischen Wikimedia Deutschland und Wikimedia Foundation** als Betreiberin des Angebots
- **Übersetzung der Plattforminhalte** ins Deutsche (von rund 30 % übersetzten Inhalten zu vollständiger Übersetzung)
- **Community-Kommunikation** für die deutschsprachige Kommunikation
 - [Projektseiten in der deutschsprachigen Wikipedia](#) inkl. umfangreicher [thematischer Übersicht](#), zudem Ansprache von Redaktionen, Portalen und WikiProjekten
 - regelmäßige „Berichterstattung“ über Neuerungen im Kurier
 - [Bericht im Diff-Blog](#) der Wikimedia Foundation
 - [Session](#) auf der WikiCon 2021 in Erfurt ([Folien](#))
 - Community-Forum im [November 2021](#) ([Folien](#)) und [August 2022](#) ([Folien](#))
 - Sammlung von Wünschen und Bedarfen, aber auch von (technischen) Problemen
 - Übersetzung des zweimonatlichen [Newsletters Books & Bytes](#)
- Gespräch mit potentiellen weiteren deutschsprachigen Partnern für die Plattform, Betreuung aktueller deutschsprachiger Partner



The Wikipedia Library

Weiterentwicklung – Was ist passiert?

- neue Suchfunktion in Kooperation mit EBSCO sowie umfangreicher Design-Relaunch der Plattform (siehe [Diff-Blog](#))
- **wiedergekehrte Partner:** u. a. Springer Nature und edp sciences
- **neue Partner mit direktem Zugang zu den Inhalten:** u. a. Brill, NewspaperARCHIVE.com und Cambridge University Press
- **neue Partner mit erstmaliger Zugangsmöglichkeit zu den Inhalten:** u. a. University of Chicago Press, Wiley, ScienceDirect, Sage Publishing sowie diverse Angebote der OECD



The screenshot shows the Wikipedia Library website with a blue header. The main content area is white and features the following text:

Über 90 der weltweit besten
abonnementpflichtigen Datenbanken mit
Inhalt in 33 Sprachen, kostenlos für
Aktive der Wikimedia-Projekte!

Wenn du diese Kriterien erfüllst, erhältst du automatischen Zugang:

- ✓ >500 Bearbeitungen
- ✓ >6 Monate Aktivität
- ✓ >10 Bearbeitungen im letzten Monat
- ✓ keine aktiven Sperren

Below the main content, there is a navigation bar with categories: Ausgezeichnet, Bildung, Geowissenschaften, Geschichte, Kultur, Kunst, Medizin, Musik, Naturwissenschaften, Philosophie und Religion, and a 'Mehr' dropdown menu. The logos for ProQuest, WILEY, and thebmj are displayed, each with a 'Weitere Informationen' button below it.

The Wikipedia Library

Weiterentwicklung – Was ist geplant?

- **Gespräche** mit verschiedenen möglichen Partnern
- wir **priorisieren** weitere Partner für Gespräche → dabei auch Vorbereitung/Überarbeitung von **Kommunikationsmaterialien**
- es laufen fortgeschrittene Gespräche u. a. mit der **Neuen Zürcher Zeitung, The Washington Post, Duke University Press** → hier ist die WMF momentan im Lead
- kurz vor dem Abschluss des Beitritts zur Plattform im LibraryBundle (Direktzugang via Proxy) stehen u. a. **Loeb Classical Library, Project MUSE, Taylor and Friends** → technische Umsetzung läuft





Weiterbildungsangebot

Urheber-, Persönlichkeits- und Datenschutzrecht

Weiterbildungsangebot

Ausgangssituation

- bereits seit vielen Jahren **wiederholt geäußelter Wunsch** von vielen Community-Mitgliedern nach **Weiterbildungsangeboten zu den Themen Urheber- und Persönlichkeitsrecht** (in Bezug auf Text- und Medieninhalte der Wikimedia-Projekte) → auch gewünscht von verschiedenen Seiten: **Leitfäden zum Thema Persönlichkeitsrecht** als Orientierungshilfe
- **2019 zwei Offline-Veranstaltungen als Schulungsangebot** (Berlin und Frankfurt am Main) zusammen mit **John Weitzmann**, Wiederholung in 2020 aufgrund der COVID-19-Pandemie ausgefallen
- zudem Wunsch nach weiteren **Angeboten mit Fokus auf Open Content und Creative-Commons-Lizenzen sowie Datenschutzrecht** wiederholt geäußert



Weiterbildungsangebot

Was ist 2022 passiert – und was passiert noch?

- bisher **vier Online-Termine** (Präsentation mit anschließender Frage- und Diskussionsrunde)
 - **Persönlichkeitsrecht** (eine Veranstaltung mit Fokus Artikelinhalte, die andere mit Fokus Medieninhalte) mit Prof. Dr. Anne Lauber-Rönsberg (Professorin für Bürgerliches Recht, Immaterialgüterrecht, insb. Urheberrecht, sowie Medien- und Datenschutzrecht; Technische Universität Dresden)
 - **Urheberrecht** und **OpenContent/Creative-Commons-Lizenzen** mit John Weitzmann (Syndikus, Wikimedia Deutschland)
- **Videos und Präsentationen** des inhaltlichen Inputs der Veranstaltungen stehen auf der [Projektseite](#) zum Nachverfolgen zur Verfügung
- **Termin 5** zum Thema **Datenschutzrecht** findet noch im Herbst 2022 statt, als Referent wird Dr. Michael Funk (JBB Rechtsanwälte) die Veranstaltung inhaltlich begleiten



TECHNISCHE UNIVERSITÄT DRESDEN

Institut für Internationales Recht, Geistiges Eigentum und Technikrecht (IRGET)

Texte schreiben über Personen (und was das mit Persönlichkeitsrechten zu tun hat)

Prof. Dr. Anne Lauber-Rönsberg, LL.M.
Ass. iur. Jana Lutter
Kristina Ditte, LL.M.
Sara Horvat, Mag. prav.

CC BY 4.0 Lauber-Rönsberg/Lutter/Ditte/Horvat 2022 – mit Ausnahme der Bilder

TECHNISCHE UNIVERSITÄT DRESDEN

Institut für Internationales Recht, Geistiges Eigentum und Technikrecht (IRGET)

Fotos und andere Medieninhalte (und was das mit Persönlichkeitsrechten zu tun hat)

Prof. Dr. Anne Lauber-Rönsberg, LL.M.
Ass. iur. Jana Lutter
Kristina Ditte, LL.M.
Sara Horvat, Mag. prav.

CC BY 4.0 Lauber-Rönsberg/Lutter/Ditte/Horvat 2022 – mit Ausnahme der Bilder

Es geht um Urheberrechte am ...

1. fotografierten Motiv
2. entstehenden Foto selbst