

T 9100/3235 (1)

THE CHINESE-JAPANESE LIBRARY
OF THE HARVARD-YENCHING INSTITUTE
AT HARVARD UNIVERSITY

MAR 1 1954

01

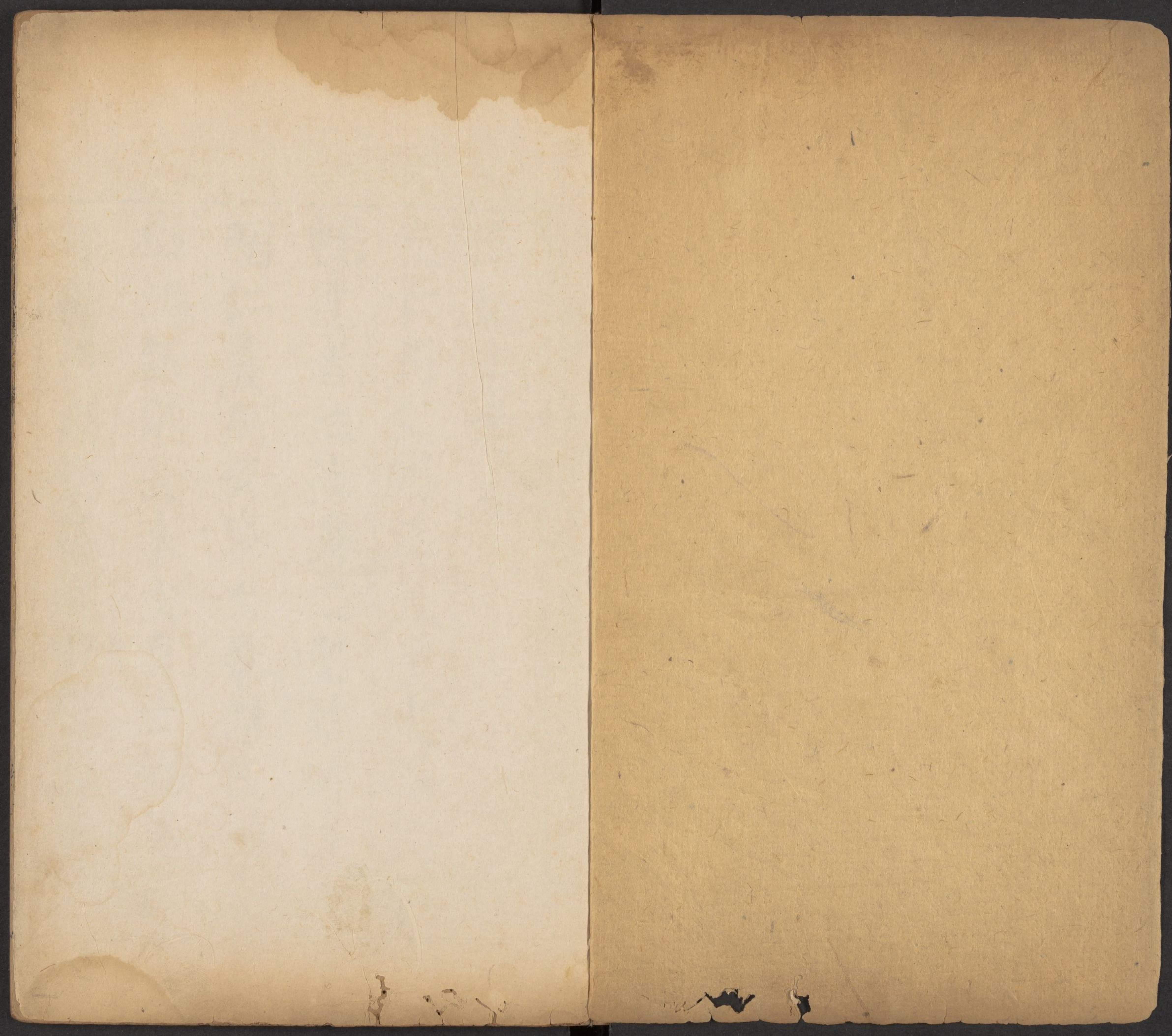
漢魏叢書

卷

目録
古之墳

京氏易傳
詩說

周易畧例



漢魏叢書序



夫亡用之用莫大于文雕蟲擊
輓達者徃徃薄之聖詰脩道德
明仁義則安事文豪傑程功令
樹鴻鉅則安事文貞士矯風節
標獨行則安事文有道葆真元

養性靈則安事文。文于數者咸
亡。當而數者非文。則湮坳弗傳。
何以明之。剖判以堯。暉畢卓。瑰
懸諸日月。同敝天壤者。何筭獨
以劫灰之後。載藉不存。故無從
考鏡。洪荒太古以來文字一經

秦火帝皇神聖功德。率寥寥無
聞。萬禩惜之。張茂先博物志。為
晉武剗削。壞事異物。罕有存者。
越絕書。極竒偉。存其文。不自著
其姓名。至今不知其誰作。披裘
公之行。高于秋旻。傳失載其為

何之子道家稱有道若肩吾禺
強錄圖務成中黃九烝徒記其
姓名而不詳其道術千載而下
莫窺其性靈韞抱若何其所千
里同堂萬古旦暮而罔磨滅者
則文字之功絕偉也文與氣運

遷升降楊子雲謂虞夏之書渾
渾爾商書灑灑爾周書噩噩爾
旨哉言之三代以還秦文最樸
西漢莊而簡古東漢典而差贍
猶不失樸意至魏而始加以藻
績遂斲削二京蓓蕾六代是關

氣運升降之一機也姑以一人
之身之文論義農太古其文則
隱周孔神聖其文則經顏曾溫
溫其文粹美子輿巖巖其文高
峻莊列超曠其文洗洋靈均忠
憤其文淒然左氏博瞻其文華

苑靖節澄澹其文沖質潘陸濃
至其文華豔本乎心靈發乎辭
采以此論世氣運升則文升氣
運降則文降若形影聲响弗能
越矣漢高長者蕭暫以清淨相
之繼以文景醕穆故其文樸光

武英明政體詳密明帝嗣服益
以操綜故其文瞻轉氏父子橫
槩程賦開局延士東阿擅藻七
子揚葩風氣日漓文章漸靡勢
則使然故曰漢魏之文氣運升
降之一機也纂叢書者得無意

乎然漢以葑間收秦明漢有秦
之遺風也魏以後間收六朝明
魏為六朝之濫觴也達者悟此
則不惟徵文亦可考世文惡可
薄哉文而可薄則何取文周孔
子之作經經獨非文耶即釋氏

漢魏叢書
一切空諸所有而猶有十二部
藏文之不可已也如是顧夫不
可溺也飲食以尊生溺則傷生
聲容以養耳目溺則害耳目文
字以陶性靈溺則損性靈六經
二藏弗溺者也諸子百氏溺者

也終日默而未嘗默終日言而
未嘗言執玄德于心而或託之
文以寫之非神聖者疇能然乎
萬曆壬辰蜡月東海屠隆緯真
甫簪



漢魏叢書總目錄

經籍

京房易傳

漢京房著

三卷

周易畧例

吳陸績註
晉王弼著
唐邢璣註

一卷

三墳書

漢申培著

一卷

詩說

漢韓嬰著

一卷

韓詩外傳

十卷

大戴禮記

漢戴德著

十三卷

春秋繁露

漢董仲舒著

十七卷

白虎通德論

漢班固著

二卷

獨斷

漢蔡邕著

二卷

忠經

漢馬融著

一卷

方言

漢揚雄紀
晉郭璞解

十三卷

史籍

元經薛氏傳

隋王通經
宋阮逸註

唐薛收傳

十卷

汲冢周書

晉孔晁註

十卷

穆天子傳

晉郭璞註

六卷

西京雜記

晉葛洪集

六卷

子籍

素書

漢黃石公著

一卷

新語

宋張商英註
漢陸賈著

二卷

孔叢子

漢孔鮒著

三卷

新序

漢劉向著

十卷

說苑

漢劉向著

二十卷

新書

漢賈誼著

十卷

法言

漢楊雄著

十卷

潜夫論

漢王符著

十卷

申鑒

漢荀悅著
明黃省曾註

五卷

中論

漢徐幹著

二卷

顏氏家訓

北齊顏之推著

二卷

商子

秦公孫鞅著

五卷

人物志

魏劉邵著
京劉昺註

三卷

風俗通義

漢應劭著

十卷

劉子新論

梁劉勰著
袁孝政註

十卷

神異經

漢東方朔著

一卷

洞冥記

漢郭憲著

四卷

述異記

梁任昉著

二卷

王子年拾遺記

晉王嘉著
梁蕭綺錄

十卷

甘石星經

漢甘公 石申著

二卷

飛燕外傳

漢伶玄著

一卷

古今刀劍錄

梁陶弘景著

一卷

論衡

漢王充著

三十卷

集籍

京氏易傳目錄

卷上

乾 姤 遯 否 觀 剝 晉 夬

震 豫 解 恒 升 井 遯 隨

坎 節 屯 巽 革 豐 翼 師

艮 賁 畜 損 睽 履 孝 漸

卷中

坤 復 臨 泰 姦 夬 需 比

巽 畜 家 益 姤 噬 頤 蠱

離旅鼎濟蒙渙訟夙
兌困萃咸蹇謙過歸

目下冬

京氏易傳卷上

哈佛大學
圖書館
珍藏印

廣

漢 東郡京房著

吳 吳郡陸續註

明 新安程榮校

☰乾下乾上乾純陽用事象配天屬金與坤為飛伏居世

壬戌土 易云用九見羣龍无首吉 純陽用九之三三公

為應肖乾乾夕惕之憂甲壬配外內二象 乾為天地之首分甲

壬入積筭起巳巳火至戊辰土周而復始 吉凶之兆積年起月

積日起時積時 五星從位起鎮星 土星入西方麗西

起卦入本宮 北居壬戌為伏位

參宿從位起壬戌

壬戌在世居宗廟

建子起潛龍

十一月冬至一陽生

建巳至極主亢位

四月龍見于辰陽極陰來吉去凶生用九吉

配於人事

為首乾為首也為君父

乾象堅剛天地之尊故為君父

於類為馬為龍天

運轉降五行頌六位

十二辰分六二升降以時消息吉凶

居西北之分

野陰陽相戰之地易云戰于乾

乾為陽西北陰陽天入陰二氣盛必戰

六位地六氣六象六包四象分萬物陰陽無差升降

有等

陰陽二十四候律呂調矣

人事吉凶見乎其象造化分乎有

無故云變動不居周流六虛

六位純陽陰象在中

陽中陰陰中陽陽為君

陰為臣陽為民陰為事陽實陰虛明暗之象陰陽可

知三五為陽二四為陰初上潛亢

水配位為福德

甲子水是乾之子孫

木入金

鄉居寶貝

甲寅木是乾之財

土臨內象為父母

甲辰土是乾之父母火

來四上嫌相敵

壬午火是乾之官鬼

金入金鄉木漸微

壬申金同位傷

木宗廟上建戌亥乾本位

戌亥乾之位

陽極陰生

降入八

卦例諸

巽下

姤陰爻用事金木互體天下風行曰姤姤遇

也易曰陰遇陽

一陰初生陽氣猶盛陰未為敵

與巽為飛伏元士居

世辛丑土甲子水尊就卑

子孫與父母相代位

定吉凶只取一爻之象

多以少為貴

九四諸侯堅剛在上陰氣處下易云繫于金

柎巽積陰入陽辛壬降內外象建庚午至乙亥芒種小雪

積筭起乙亥水至丙戌土周而復始災福之兆生乎五行升降也

五星從位起太白太白在西居金位井宿從位入辛丑辛丑入土

元土臨母也建午起坤宮初六爻易云履霜堅冰至建亥

龍戰于野戌亥是乾之位乾伏本位必戰積陰之地猶盛故戰配與人事為腹

為母坤順容於物於類為馬易云行地無疆此釋一爻配坤象本體是

乾巽今贊贊一爻起陰假坤象言之內巽為風乾為天天下有風行君

子以號令告四方巽入也風入於坤皆動也天風氣

象三十六候三十六候節氣降大風象木入金為始金納木也陰不能

制於陽附於金柎易之柔道牽也五行升降以時消

息陰盪陽降入遯天山遯卦

艮下乾上遯陰爻用事陰盪陽遯金土見象山在天下

為遯遯退也陰來陽退也小人君子污隆契斯義也易

云遯世無悶與民為飛伏大夫居世建辛未為月丙午

火丙寅木六二得應與君位遇建焉臣事君全身遠害遯侯

時也建辛未至丙子陰陽遯去終而伏位從六月至十一月也積

筭起丙子至乙亥周而復始火土同宮天與山遯陽消陰長無

專於敗繫云能消息者必專者敗五星從位起太陰

鬼宿入位降丙辰

丙午臨元土

配於人事為背為手

良為背手

於類為狗為山石內外升降陰陽分數二十八候

陰分

陽進退

土入金為緩積陽為天積陰為地山所地高峻

逼通於天是陰長陽消降入否

陰逼陽去入天地否卦

☷坤下 否內象陰長

純用陰事

天氣上騰地氣下降二象

分離萬物不交也小人道長君子道消

陰小人陽君子

易云

否之匪人與坤為飛伏三公居世

乙卯木甲辰土

上九宗廟

為應君子以俟時小人為災

乙卯泰來

建壬申至丁丑陰

反長

七月立秋至十二月大寒

積筭起丁丑至丙子周而復始

金土同宮 吉凶見矣

五星從位起歲星

木星入卦用事

柳宿從位降

乙卯 乙卯臨三公

氣分氣候三十六

六六三十三十六積筭吉凶

陰陽升

降陽道消鑠陰氣凝結君臣父子各不迫及

陰盪陽來道行

矣 易云其亡其亡繫于苞桑

苞桑則叢桑也

天地清濁陰薄

音搏

陽消天地盈虛與時消息危難之世勢不可久五

位既分四時行矣

君子當危難世獨志難不可久立特處不改其操將及泰來

上

九云否極則傾何可長也

否極則泰來

陰長降入於觀

九四

被陰逼入觀卦

☷坤下 觀內象陰道已成威權在臣雖大觀在上而

☶巽上

陰道浸長與巽為飛伏諸侯臨世辛未土壬午火反應元士

而奉九五君位也易云觀國之光利用賓于王臣道出於六四

也交建癸酉至戊寅陰陽交伏積筭起戊寅至秋分至立春

丁丑周而復始用金為首金土火互為體五星從位起熒

惑火星入卦用事吉凶星宿從位降辛未星宿入諸侯宮木星同位土木分

氣二十八積筭分配六位吉凶爻定數陰陽升降定吉凶成敗取

六四至于九五成卦之終也易云觀我生我生即道也又

云風行地上君子之德風小人之德草也列象分爻以定陰陽進

退之道吉凶見矣地上見巽積陰凝盛降入于剝九五

退陰入剝卦

坤下剝柔長剛減天地盈虛建戌至建亥體象金為木

隨時運變水土用事成剝之義出於上九易云碩果

不食君子得輿小人剝廬君子全得剝道安其位小人終不可安也與艮

為飛伏丙子水壬申金天子治世反應大夫建甲戌至巳卯

陰陽定候寒露至春分積筭起巳卯木至戊寅木周而復

始吉凶之兆見于有象純土配金用事五星從位起鎮星土星入卦

張宿從位降丙子張宿入天子宮金土分氣三十六積筭六位起吉

凶天地盈虛氣候易象云山附於地剝君子俟時不可苟變

存身避害與時消息春夏始生天氣盛大秋冬嚴殺
天氣消滅故當剥道已成陰盛不可逆陽息陰專升

降六爻反為游魂盪入晉積陰反入晉卦

坤下離上晉陰陽返復進退不居精粹氣純是為游魂

為陰極剝盡陽道不可盡滅故返金方以火土運用

陽道道不復本位為歸魂例入卦事與艮為飛伏巳酉金丙戌土諸侯居世反應元士建巳卯

至甲申陰陽繼候春分立秋積筭起甲申金至癸未土周

而復始游魂取象配於正位吉凶同矣五星從位起太白卦配金星入用翼

宿從位降巳酉金翼宿北方入晉卦行寧二象分候二十八運

配金土積筭氣候無差於晷刻吉凶列陳象在其中

矣天地運轉氣在其中矣乾道變化萬物通矣乾分八卦

至大有復卦六爻交通至於六卦陰陽相資相返相剋相

生至游魂復歸本位為大有故曰火在天上大有為

歸魂卦定吉凶配人事五行象乾為指歸地凡八卦分爲八

宮每宮八卦八八六十四卦定吉凶配人事天地山澤草木日月昆蟲包含氣候足矣

乾下離上大有卦復本宮曰大有內象見乾是本位八卦

本從乾宮起至大有為歸魂純金用事與坤為飛伏甲辰土乙卯木三公

臨世應上九為宗廟建戊寅至癸未立春正月至大暑時也積

筭起癸未土至壬午火周而復始

吉凶與乾卦同用

五星從

位起太陰

太陰水星入卦用事

軫宿從位降甲辰

二十八宿分軫星入大有

卦用事行度吉凶可見

金土分象三十六候配陰陽升降六位

相盪返復其道

復歸本位也

吉凶度數與乾卦同分六五

陰柔為日照于四方象天行健

六龍御天

少者為多之所

宗六五為尊也

柔處尊位以柔履剛以陰處陽能柔順於物萬物歸附故日照于四方

易曰火在天上大有

離為火為日故曰大有

陰陽交錯萬物通

為陰退陽伏返本也乾象分盪八卦入大有終也乾

生三男次入震宮八卦

乾生三男坤生三女陽以陽陰以陰求奇耦定數于象也



震下震上

震分陰陽交互用事屬於木德取象為雷出

自東方震有聲故曰雷雷能警於萬物為發生之始

故取東也為動之主為生之本易繫云帝出乎震

不安

動主靜為躁君

與巽為飛伏

庚戌土辛卯木

宗廟處上六

陰為陽之主震動動

須由陰陽交互震動也

運數入丙子至辛巳

大雪至小滿

積筭起辛

已至庚辰土宮配吉凶周而復始

吉凶配木官以土用事

五星

從位起歲星

水星入卦用事

角宿從位降庚戌土

庚戌入震用事臨上

六爻庚戌土位為元首

內外木土二象俱震易曰震驚百里又

云畏隣戒也

震為雷聲驚于百里春發秋收順天行也取象定吉凶

取象為陽

配爻屬陰故曰陰陽交錯而為震氣候分數三十六

定吉凶於頃刻毫釐之末無不通也定陰陽數

考人之休咎起于積筭終于六位也陰陽交互陽為陰陰為陽陰陽二

氣盪而為象故初九三陰為豫卦入豫

坤下震上豫卦配火水木以為陽用事易云利建侯行

師又云天地以順動故日月不過四時不忒坤順震動聖

人以順動則刑罰清而民服與坤為飛伏乙未土世庚子水

立元士為地易奉九四為正正建丁丑至壬午太寒芒種

積筭起壬午至辛巳以六爻定吉凶周而復始火土美休

外五星從位起熒惑熒惑火星入卦用事亢宿從位降乙未土

亢宿配乙未土上木下見土內順外動故為悅豫時有屯夷

事非一揆爻象適時有凶有吉人之生世亦復如斯

或逢治世或逢亂時出處存亡其道皆系易云大矣

哉陰陽升降分數二十八極大小之數以定吉凶之

道積筭壬午入乙未推吉凶豫以陽適陰為內順成卦之義在於

九四一爻以陽盪陰君子之道變之於解豫卦以陰入陽成九

四之德之入解卦陽入陰成解之德

坎下震上解陰陽積氣聚散以時內險外動必散易云

解者散也解也品彙甲拆雷雨交作震雷積氣運動

天地剖判成卦之義在於九二與坎為飛伏戊辰土庚寅木

立大夫於世為人而六五降應委權命於庶品建戊

寅至癸未立春大暑推吉凶於陰陽定運數於歲時積美

起癸未至壬午周而復始土火入數起宮五星從位起鎮星

鎮星土位氏宿從位降戊辰氏宿入戊辰木下見水動而險陰

陽會散萬物通焉升降屬陽盪陰以陽為尊尊者高

而卑者低變六三為九三恒卦分氣候定數極位於

三十六金水入數合卦變坎入巽居內象為雷風運

動鼓吹萬物謂之恒入恒卦

巽下震上恒久於其道立於天地雷與風行陰陽相得

尊卑定矣號令發而萬物生焉萬物得其道也生者道一作進也雷

風行而四方齊也齊者整肅與巽為飛伏辛酉金庚辰土三公治

世應於上六宗廟宗廟爻建巳卯至甲申春分金木起

度數積筭起甲申至癸未周而復始金木入宮五星從位

起太白太白金星入卦用事房宿從位降辛酉房宿入卦上下

二象見木分陰陽於內外內巽陰外震陽氣候分數三十八

金木入卦分節候九三至於陽屯之位不順所履無定其位

恒者常也而九三以陽居位立于陰 易云不恒其德

或承之羞陰陽升降反於陰君道漸進臣下爭權運

及於升 次降入 升卦

坤上 升陽升陰而陰道凝盛未可便進漸之曰升

升者進也卦雖陰而取象於陽故曰以陽用事 內巽 陰木

也 與坤為飛伏 癸丑上 庚午火 諸侯在世元士為應侯建庚

辰至乙酉 清明 秋分 積筭起乙酉至甲申周而復始 金水 合木

宮見象 五星從位起太陰 太陰水星 入卦取象 心宿入位降癸

丑 心宿入卦 配土位 土下見木內外俱順動陰陽而長歲時

人事配吉凶發乎動 占歲時人事吉凶 凶之兆見乎動 易繫云吉凶悔

吝生乎動氣候配象數位三十六 分陰爻數 分陽爻數 自下升

高以至於極至極而反以修善道而成其體 合抱之 木始於

毫 陰道革入陽為坎水與風見井 入井 卦

巽下 井陰陽通變不可革者井也井道以澄清不

竭之象而成於井之德也易云井者德之基又云往

來井井見功也改邑不改井德不可渝也 井道以澄 清見用為

功也井象德 與坎為飛伏 戊戌土 庚申金 九五處至尊應用

見本象建辛巳至丙戌 小滿 寒露 積筭起丙戌至乙酉周

而復始火土入卦五星從位起歲星木星入卦尾宿

從位降戊戌尾宿配戊坎下見風險於前內外相資

益於君井以德立君正民賢人有位君子不孤傳曰

德不孤必有隣六爻各處其務反覆陰氣候所象定

數於二十八爻配陰陽分人天地之數分於人事近

諸身遠吉凶之兆定於陰陽陰生陽消陽生陰滅二

氣交互萬物生焉震至於井陰陽代位至極則反與

巽為終退復於本故曰游魂為大過降入大

巽下大過陰陽代謝至於游魂繫云精氣為物游

魂為變是故知鬼神之情狀互體象乾以金土定吉

凶去本末取二五為過之功大者與坎為飛伏丁亥

申降諸侯立元首元士居應上建丙戌至辛卯起元

金起至辛卯取陰陽至位極處也寒露至秋分積筭

起辛卯至庚寅周而復始土木入五星從位起螢惑

螢惑火箕宿從位降丁亥箕宿配丁亥陰陽相盪至

極則反反本及末於游魂分氣候三十六六爻極陰

十六五行分配陽入陰陰陽交互反歸於本曰歸魂

降隨卦入澤雷

隨卦

震下 隨震象復本曰隨 內見震也 內象見震曰本 從震起至

隨為 純木用事與巽為飛伏 庚辰土 辛酉金 世立三公應宗

廟建乙酉至庚寅 秋分 立春 積筭起庚寅至巳丑 土木入 卦氣筭

周而復始 吉凶定於 筭數為準 五星從位起鎮星 鎮星土入 卦用事 計

都從位降庚辰 計都配庚辰土 入卦分吉凶 氣候分數二十八 定數

於六 六位雖殊吉凶象震進退隨時各處其位無差

晷刻內外二象悅而動隨附於物係失在於六爻 易云

係丈夫失小子又云係 小子失丈夫此之謂也 吉凶定於起筭之端進退見

乎隨時之義金木交刑水火相敵休廢於時吉凶生

焉震以一君二民動得其宜 震一陽二陰陽君 陰民得其正也 本於

乾而生乎震故曰長男陰陽升降為八卦至隨為定

體資於始而成乎終坎降中男而曰坎互陽爻居中

為坎卦

坎下 坎積陰以陽處中柔順不能履重剛之險故

以尅克柔而履險而曰陽是以坎為屬中男分北方

之卦也與離為飛伏 戊子水 巳巳火 世立宗廟居於陰位比

近九五金於坎道遠於禍害三公居應亦為陰暗成

坎之德在於九五九二也 內外居坎陽處中而為坎 主純陰得陽為明臣得君

而安其居也君得一作臣而顯其道也

建起戊寅至癸未

大暑大雪積筭起

癸未至壬午周而復始

金水入卦本同宮氣候起筭時日歲月吉凶

五星

從位起太白

太白金星入水宮

牛宿從位降戊子

二十八宿從位八卦

周而復始

歲數運數三十六

配六位分陰陽三百五十六餘日四分之一分五行配運

氣吉凶

內外俱坎是重剛之位易曰坎陷也

坎水能深陷于

見矣物處坎之險不可不習故曰習坎便習之習後可得履于險而不陷沒者不以剛履柔不能成坎之道也

震以陽居初能震動於物能為動主

乾生震一陽居於初震為長男

坎以陽居中為重剛之主故以坎為險陽變陰成於

險道今以陰變陽止於為節

次入于節卦



兌下坎上節水居澤上澤能積水陽止於陰故為節節

者止也陽盪陰而積實居中悅內而險於前陰陽進

退金水交運與兌為飛伏

丁巳火戊寅木

元士立元首見應

諸侯

金火受其氣納到內

建起甲申至巳丑

為本身節氣立秋大寒

積筭

起巳丑至戊子周而復始

金水坎火連入卦雜定吉凶

五星從位

起太陰

太陰屬水入卦用事

女宿從位降丁巳

配象入積筭

金上見

水本位相資二氣交爭失節則嗟易云不節若則嗟

若分氣候二十八

積筭起數二十八

中男入兌少女分盪入

陰中位見陽升降見長男次入水雷屯

是則節儉入陽盪九二爻

體歸於陽
之入屯卦

☳震下 屯內外剛長陰陽升降動而險凡為物之始

☵坎上 皆出 難後易今屯則陰陽交爭天地始分萬物萌

兆在於動難故曰屯 水在雷上如雲雷交作天地始無出於此也 故

易曰屯如遭如乘馬班如泣血漣如 屯難之際盤難桓不進之貌 難

定乃通易云女子貞不字十年乃字 字愛也時通則道亨合正匹也

土木應象見吉凶與震為飛伏 庚寅木 戊辰土 世上見大夫

應至尊陰陽得位君臣相應可以定難於草昧之世

建乙酉至庚寅 秋分 立春 積筭起庚寅至巳丑周而復始

土木配本 宮起積筭 五星從位起歲星 木星 入卦 虛宿從位降庚寅

虛宿入六 二庚寅位 分氣候三十六 定吉凶 之數 陽適陰入中女子

午相敵見吉凶 動入離象 見既濟

☲離下 既濟二氣無衝陰陽敵體世應分君臣剛柔

得位曰既濟 離坎分子午水上火下性相 交敵不間隔是曰既濟也 與離為飛

伏 巳亥水 戊午火 世上見三公應上見宗廟內外陰陽相應

坎離相約上下交 坎水潤下離火炎上 二氣相交為既濟 五行相配吉

凶麗乎爻象 吉凶之兆 見乎爻象 建丙戌至辛卯 寒露 春分 卦氣分

節氣始丙戌受氣至辛卯成正象考六位分剛柔定

吉凶積筭起辛卯至庚寅周而復始土木見五星從

位起熒惑熒惑火星入卦危宿從位降巳亥危宿入巳亥分氣候

二十八定六爻之類坎入兌為積陰二象分俱陰上

下反覆卦變革坎入革六四盪之陽變體為陰也

☱離下革二陰雖交志不相合體積陰柔爻象剛健

可以革變兌上離下中虛務上下積陰變改之兆成物

之體故曰革易云君子豹變小人革面與兌為飛伏

丁亥水 戊申金諸侯當世見元士九五六二為履正位天地

革變人事隨而更也更者變也建始丁亥至壬辰小雪水 清明

土配位土水入卦積筭起壬辰至辛卯周而復始五星從

位起鎮星土星入卦室宿從位降丁亥二十八宿室宿入卦革丁亥土分

氣候三十六其數起元首分陰陽之象數吉凶生矣上金下火金

積水而為器器能盛納於物火變生而為熟生熟稟氣於陰

陽革之於物物亦化焉五行類五色五色類萬物稟和氣氣節順剛即逆逆即反

反即易云巳日乃孚孚猶信也陰陽更始動以見吉凶震主

也動以柔當位剛會之光大革變於豐外卦兌入震為豐卦

☳離下豐雷火交動剛柔散氣積則暗動乃明易云

豐其屋蔀其家闕其戶閭其無人三歲不覿乃凶上六

積暗而動凶之於火木分象配於積陰與震為飛伏

上反下見陰之兆 庚申金 陰處至尊為世大夫見應君臣相暗世則可

知臣強君弱為亂世之始建生戊子至癸巳大雪雷

與火震動曰豐宜日中夏至積陰生豐富正應吉凶

見矣日中積筭起癸巳至壬辰周而復始起筭五星

從位起太白太白金星入卦壁宿從位降庚申壁宿入坎至

分氣候二十八積筭定六位上木下火氣稟純陽陰

生於內陽氣雜正性潰亂極乃反為游魂入積陰震

坤陰陽升降反歸於本變體於有無吉凶之兆或見

於有或見於無陰陽之體不可執一為定象於八卦

陽盪陰陰盪陽二氣相感而成體或隱或顯故係云

一陰一陽之謂道一者道也外卦震降陰入明夷次入明

明夷 卦

離下 坤上 明夷積陰盪陽六位相傷外順而隔於明處

暗不分明一作傷於正道曰明夷夷者傷也五行升降八卦

相盪變陽入純陰春夏之陰道危陽道安故與震為

飛伏癸丑土傷於明而動乃見志震動退位入六四

諸侯在世元士為應君暗臣明不可止箕子與建起

六四癸巳至戊戌

游魂及六四爻數起小滿至寒露

積筭起戊戌至

丁酉周而復始

起筭數

五星從位起太陰

太陰水星入卦

奎宿從位降癸丑

奎宿入明夷配六四癸丑土上

分氣候三十六十

六數入卦起筭推吉凶

地有火明於內暗於外當世出處為衆

所疑之所及傷於明易曰三日不食主人有言陰陽

進退金水見火氣不相合六位相盪四時運動靜乃

復本故曰游魂

本以宮八卦相盪六位推遷也

次降歸魂入師卦

☷ 坤下師變離入陰陽於正道復本歸坎陽在其中

矣

內卦坎為木宮處下卦之中為陰之主利於行師易云師

者衆也衆陰而宗於一一陽得其真正也與離為飛

伏

離入坎也

陰陽相薄剛柔遷位

戊午火巳亥水

世主三公應為

宗廟建始壬辰至丁酉

清明秋分

積筭起丁酉至丙申周

而復始

金火入卦起筭

五星從位起歲星

歲星木入卦

婁宿從位

降戊午

婁宿入坎卦歸魂六三爻

分氣候二十八

起筭入卦吉凶

地下有

水復本位六五居陰處陽位九二貞正能為衆之主

不潰於衆易云師貞丈人吉入卦始於坎陰陽相盪

反至於極則歸本坎中男

陽居九二稱中男

升降得失吉凶

悔吝策於六爻六爻之設出於著著之得象而卦生

積筭起於五行五行正則吉極則凶吉凶之象顯於

天地人事日月歲時坎之變於艮艮為少男少男處

卦之末為極也震一陽居初爻坎二陽處中艮三陽處卦之末故曰陽極為少男又云止

也次入艮卦

艮下艮乾分三陽為長中少至艮為少男本體屬

陽陽極則止反生陰象易云艮止也於人為手為背

取象為山為石為門為狗上艮下艮二象土木分氣

候與兌為飛伏丙寅木丁未為少男取少女相配世上見宗廟三公

為應陰陽遷次長幼分形乾三生男將至艮極少長分形長中之謂建也

庚寅至乙未立春大暑陰長陽極升降六位進退順時消

息盈虛積筭起庚寅至巳丑周而復始木土五星從入卦

位起熒惑熒惑火星入卦胃宿從位降丙寅胃宿入卦分位分數位

三十六配位六卦分吉凶金木相敵升降以時艮止於物皆

於物易云時止則止時行則行剛極陽反陰長積氣

止於九三初六變陽取其虛中文明在內成於賁次

降入賁卦

離下賁泰取象上六柔來反剛九二剛上文柔成

賁之體止於文明賁者飾也五色不成謂之賁文彩

雜也山下有火取象文明火土分象與離為飛伏巳卯

木丙辰土世立元士六四諸侯在應陰柔居尊文柔當世

素尚居高侯王無累易云賁于丘園束帛戔戔建始

辛卯至丙申春分積筭起丙申至乙未周而復始土金

入卦起筭五星從位起鎮星鎮星入卦昂宿從位降巳卯昂宿配賁

卦初九陽位起筭分氣候二十八起六位五行筭吉凶土火木分陰陽

相應為敵體上九積陽素尚全身遠害貴其正道起

於潛至於用九假乾初上為喻也陰陽升降通變隨時離入

乾將之大畜次降六二中虛為三連入太畜卦陰消陽長

乾下艮上大畜陽長陰消積氣凝盛外止內健二陰猶

盛成于畜義易云既處畜消時行陽未可進取於下

卦全其健道君子以時順其吉凶與乾為飛伏甲寅木丙

午火建始壬辰至丁酉清明積筭起丁酉至丙申周而

復始金土入卦分言凶起筭五星從位起太白太白金星入卦推吉凶畢

宿從位降甲寅畢宿入大畜九二甲寅上九二大夫應世應六五

為至尊陰陽相應以柔居尊為

畜之主分氣候二十八極陰陽之數定吉凶之兆山下有乾金土

相資陽進陰止積雨潤下畜道光也乾象內進君道

行也吉凶升降陰陽得位二氣相應陽上薄陰陰道

凝結上於陽長為雨反下九居高位極於畜道反陽

為陰入于兌象六三應上九上有陽九反應六三成

于損道次降損卦乾入兌九三之變六二

兌下損澤在山下卑險於山山高處上損澤益山

成高之義在於六三在臣之道奉君立誠易云損下

益上乾九三變六三陰柔與兌為飛伏丁丑土三公

居世宗廟六三建始癸巳至戊戌小滿積筭起戊戌

至丁酉周而復始土火入官五星從位起太陰太陰

入卦紫宿從位降丁丑二十八宿配紫宿入損卦土

入卦配吉凶陰陽相盪位不居土金入損卦起筭

動不居也六爻有吉凶四時變更不可執一以為規六爻

隨時更變或春或夏分氣候二十八二十起數筭陰

陽升降次艮入離見睽之象損益六爻剛長陰次入

火澤睽卦

兌下睽火澤二象氣運一作非合陰消陽長取象

何比惟陽是從陰陽動靜剛柔分焉先睽後合其消

通也文明上照幽暗分矣兌處下為積陰暗之象易

云見豕負塗載鬼一車先張之弧後說之弧遇雨則

吉羣疑亡也先疑暗也與離為飛伏巳酉金諸侯立

九四為世初元世為應建始甲午至巳亥芒種積筭

起巳亥至戊戌水土五星從位起歲星歲木星參宿

從位降巳酉二十八宿配參分氣候三十六起數金

火二運合土宮配吉凶於歲時六五陰柔處文明九

二四得立權臣陰陽相盪六位逆遷變離入乾健於

外象坎入履陰陽推遷變化六爻吉凶之兆著次降

入天澤履卦

☰乾上天下有澤曰履履者禮也得位吉失位凶當履之時

尚吉易云視履考祥其旋元吉與乾為飛伏壬申金

六內屬八卦艮六九五得位為世身九二大夫合應

象建始乙未至庚子大暑積筭起庚子至乙亥金水

配六位美吉凶五星從位起熒惑熒惑火井宿從位降壬申

二十八宿入卦井宿入壬申分氣候金火入卦起於極數二十八

丙辰推吉凶陽多陰少宗少為貴得其所履則貴失

其所履則賤易云眇能視跛能履此履非其吉凶取

此文為準六位推遷積欠起筭數休王相破資益可

定吉凶也升降反位歸復止於六四入陰為游魂中

孚卦 次入中

巽上 中孚陰陽變動六位周匝反及及游魂之卦 金

合上運 互體見民止於信義 中孚信也 與乾為飛伏 辛未土壬

午艮道革變升降各稟正性六四諸侯立世應初九

元士九五履信九二反應氣候相合內外相敵 陰勝陽陽

勝陰剛柔相薄六爻反 建始庚子至乙巳 大雪積筭

起乙巳至甲辰周而復始 火土入卦 五星從位起鎮

星 鎮星 鬼宿從位降辛未 二十八宿配鬼 分氣候三

十六 配卦筭言 風與澤二氣相合巽而說信及於物

物亦 一作必 順焉易云信及豚魚 豚魚幽微之物信尚及之何况於人乎

兌入艮六三入陽內二陽歸陰陰陽交互復本曰歸

魂次降歸魂風山漸卦 內見

巽上 漸陰陽升降復本曰歸魂之象巽下見艮陰

長陽消柔道將進 艮變八卦終於漸漸終降純陰入坤分長女三陰之兆也柔道行也

與兌為飛伏 丙申金 九三三公居世宗廟為應建始

巳亥至甲辰 小雪 積筭起甲辰至癸卯周而復始 木

見運入卦 五星從位起太白 太白西方之 柳宿從位

降丙申

二十八宿柳宿入卦定吉凶

分氣候二十八

定數配吉凶入卦起筭

上木下土風入艮象漸退之象也互體見離主中文

明九五傳位得進道明也

九五處互體卦之上進文明也

六二陰柔

得位應至尊易云鴻漸于磐飲食衎衎

賢人進位也

陰陽

升降八卦將盡六十八爻陰陽相雜順道進退次于

時也少男之位分於八卦終極陽道也陽極則陰生

柔道進也降入坤宮八卦

陽卦三十二宮為陽乾震坎艮也

京氏易傳卷上

虎林郭志學寫

京氏易傳卷中

漢東郡京房著

吳郡陸績註

明新安程榮校

坤

坤下坤上坤純陰用事象配地屬土柔道光也陰凝感

與乾相納臣奉君也易云黃裳元吉六二內卦陰處

中臣道正也與乾為飛伏

癸酉金壬戌土

宗廟居世三公為

應未免龍戰之灾無成有終

陰成陽君臣不敢為物之始陽唱陰和君命臣

終其事也初六起履霜至於堅冰陰雖柔順氣亦堅剛為

無邪氣也建始甲午至巳亥芒種積筭起巳亥至戊

戌周而復始純土用事入積筭定吉凶五星從位起太陰太陰水星入卦

西南方之卦鎮星入卦星宿從位降癸酉金二十八宿八卦

星宿降坤土六癸酉金分氣候三十六起積為數陰中有陽氣

積萬象故曰陰中陰陰陽二氣天地相接人事吉凶

見乎其象六位適變八卦分焉六位變動八卦顯著陰雖虛納

于陽位稱實六五六三之類也升降反復不能久處千變萬

化故稱乎易易者變也陰極則陽來陰消則陽長衰

則退盛則戰易云上六龍戰于野其血玄黃陽屬乾配

西北積陰之地陰盛故戰乾坤併處天地之氣雜稱玄黃也陽盪陰坤內卦初六

適變入陽曰震陰盛陽微漸來之義故稱復次降陽

入地雷復卦

震下坤上復陰極則反陽道行一作正也易云君子道長

小人道消又曰七日來復七日陽之稱也七九稱陽之數也謂坤上六陰極陽

戰之地陰雖不能勝陽然正當盛陽不可輕犯六六陽涉六陰反下七爻在初故稱七日日亦陽也六

爻反復之稱註在前易云初九不遠復无祗悔反至初九陽來

陰復去六爻盛卦之體總稱也月一陽為一卦之主違也

與震為飛伏庚子水乙未上初九元士之世六四諸侯見應

建始乙未至庚子

大暑大雪見候起坤六月至十月積

筭起庚子至巳亥

積筭起庚子至巳亥十周而復始

土水見候五星從位起歲星

歲星木星入復卦張宿合水土配吉凶

從位降庚子

二十八宿分張宿入復卦庚子水上分氣候二十八積筭起數

二十八定坤上震下動而順是陽來盪陰陰柔反去

剛陽復位君子進小人退易云休復元吉陽升陰降

變六二入兌象次併臨二陽將進內為悅陰去陽來

氣漸隆陰不敢拒陽奉命而已火之入地澤臨卦

臨陽長陰消悅而順金土應候剛柔分震入

兌二陽剛本體陰柔降入臨臨者天也陽爻健順陽

交退散易曰君子之道易云至于八月凶建丑至陽未也

長六爻反復吉凶之道可見矣至于八月入遯與兌為飛伏

丁卯木乙巳火九二大夫立世六五至尊應上位建始丙申

至辛丑立秋大寒七月積氣至六月吉凶隨爻考汗隆旺則

隆衰則汗積筭起辛丑至庚子積筭起金土入卦五星從

位起熒惑熒惑火星入卦用事翼宿從位在丁卯二十八宿翼宿入卦九二

爻木分氣候三十六定陰陽之數起坤下見兌悅澤

臨陽升陰降入三陽乾象入坤即泰卦臨卦內象先陽長逼陰成

乾為外坤積陰內兌亦為陰二陽合體柔順之道不

可貞吉凶以時配於六位用於陽長之爻成臨之義

六三將變陽爻至次降入泰卦次入地天泰卦

坤下泰乾坤二象合為一運天入地交泰萬物生

焉小往大來陽長陰危金土二氣交合易云泰者通

也通於天地長於品彙陽氣內進陰氣升降升降之

道成於泰象與乾為飛伏甲辰土乙卯木三公立九三為世

上六宗廟為應候建始丁酉至壬寅秋分立春積筭起壬

寅至辛丑周而復始金土位上起積筭吉凶五星從位起鎮星

土星入卦軫宿從位降甲辰分氣候二十八積筭起二十八數於甲辰

位地下有天陽道浸長不可極極則否成三陽務坤順而往

往而不已否道至存泰之義在於六五陰居陽位能順於陽

陰陽相納二氣相感終於泰道外卦純陰陽來剛柔

成于震象降陽升居乾上成大壯次降陰升陽入雷天大壯卦

乾下震上大壯內外二象動而健陽勝陰而為壯內陽升降

二象俱陽易曰羝羊觸藩羸其角進退難也壯不可

日大壯極極則敗物不可極極則反故曰君子用罔小人用

壯與震為飛伏庚午火癸丑土九四諸侯之世初九元士在

應建始戌戌至癸卯寒露至積筭起癸卯至壬寅春分上

入卦起五星從位起太白太白金星入卦角宿從位降庚午

積筭二十八宿入卦配角宿分氣候三十六積筭起數庚午火定吉凶

雷在天上健而動陽升陰降陽來盪陰吉凶隨爻著

于四時九四庚午火之位入坤為卦之本起于子滅

于寅陰陽進退六位不居周流六虛外象震入兌為

陰悅適爻為剛長次降入夬陽決陰之象入澤天夬

卦

☰乾下兌上夬剛決柔陰道滅五陽務下一陰危上將反

游魂九四悔也澤上於天君道行也夬五世六位周而復始為游

至九四成陰與兌為飛伏丁酉金九五立世九二大

夫為應九五在兌象為世澤小於天也建始己亥至甲辰小雪積筭

起甲辰至癸卯周而復始金木分乾兌入坤象入坤宮起

積筭五星從位起太陰太陰水位亢宿從位降丁酉二

入宿配亢宿入火分氣候二十八積筭起官二十八

卦丁酉金上起易云澤上於天夬揚于王庭柔道消消不可

極反於游魂九四柔來文剛陰道存也陰之道不可

終否剛柔相濟日月明矣天地定位人事通也九卦陰極

陽生陽極陰生生之義不絕之貌日月循故曰雷
環天地交泰陰陽相盪六位交分萬物生焉
動風行山澤通氣人之運動體斯合矣人稟五常三焦九竅風火

天需卦

乾下需雲上於天凝於陰而待於陽故曰需需者

待也三陽務上而隔於六四路之險也外卦坎水為險亦陰稱血

也坤之反覆適陽入陰夫卦九四入需卦位也陰陽交會

運動陰雨積而凝滯於陽通乃合也羣陽務上一陰報之故凝滯雨

乃與兌為飛伏戊申金丁亥水游魂立世諸侯應初九元士

建始甲辰至巳酉清明積筭起巳酉至戊申周而復

始金土入乾坎積筭起宮五星從位起歲星歲星木星入卦

氏宿從位降戊申二十八宿降氏宿入坤宮游魂分卦六四戊申金土起積筭吉凶

氣候三十六定吉凶總三乾外見坎健而進隘在前

也需與飲食爭於坎也陰陽相激勝負有倚反為不

速敬終有慶陰陽漸消陽道行行反復其位不妄於

陰坎降入歸魂水地比卦坤之歸魂也

坤下比反本復位陰陽相定六爻交互一氣在也

水在地上九五居尊萬民服也比卦一陽五陰少者為貴眾之所尊者也

比親於物物亦附焉原筮於宗歸之於衆諸侯列土

君上崇之奉于宗祧盟契無差邦必昌矣與乾為飛

伏乙卯木歸魂六之三甲辰土三公居世應上六宗廟建始癸

卯至戊申春分積筭起熒惑火星房宿從位降乙卯

二十八宿配房宿入分氣候二十八積筭起二陰道

將復以陽為主一陽居尊群陰宗之六爻交分吉凶

定矣地道之義妻道同也臣之附君比道成也歸魂

復本陰陽相成萬物生也故曰坤生三女巽離兌分

爻中下巽長女離中以陽求陰乾之巽為長女

巽上巽陽中積陰而巽順本乾象陰來盪風從穴

入於物號令齊順天地明也內外稟於一陰順於天

地道也聲聞於外遠彰柔順陰陽升降柔於剛也本

於堅剛陰來又柔東南向明齊肅陰陽與震為飛伏

辛卯木宗廟居世三公在應上九建始辛丑至丙午

庚戌土大寒積筭起丙午至乙巳周而復始火木與二十八

芒種上九分氣候其數三十六分三十六數陰氣起陽

陽順於陰陰陽和柔升降得位剛柔分也陰不可盈

晷刻傾也初六適變陽來陰退健道行也三陽務進

外陰陽也適變於內外未從也次降陰交於陽九為

小畜卦 初六變 初九也

䷈ 乾下 小畜易云密雲不雨自我西郊小畜之義在

於六四三陽連進於一危也外巽體陰畜道行也巽

之初六陰盪陽氣感積陰不能固退復本位三連同

往而不可見成於畜義外象明矣 一陰劣不能固陽是以往也外巽積

陰能固陽道成在 易云既雨既處也與乾為飛伏 甲子

上九一爻之法也 水辛 初九元士居世六四諸侯在應建始壬寅至丁

未 立春積筭起丁未至丙午周而復始木土入乾巽

入宮起 筭法 五星從位起太白 金星入卦 起筭吉凶 尾宿從位降甲

子 二十八宿入卦分尾宿 分氣候其數二十八 分二 十八

數起宮 推筭 一陰居六四建子入陽宮推其休咎處吉凶

剛健立陽爻陰凝在巽體易云輿說輟夫妻反目 不義

之夏至起純陰陽爻位伏藏冬至陽爻動陰氣凝地

陰陽升降以柔為剛見中虛文明積氣居內象 九二 適變

入 離次降入風火家人卦

䷵ 離下 家人乾剛俱變文明內外相應 九五應陰陽 六二爻

得位居中履正火上見風家人之象閑邪存誠嗃嗃

得中互體見文明家道明也內平遇坎險象家人難

也酌中之義在於六二與離為飛伏巳丑土建始癸

卯至戊申春分立秋積筭起戊申至丁未金土入離巽金土

入卦同積筭大夫居世應九五立君位五星從位起太陰

太陰北方入卦起宮推筭箕宿從位降巳丑二十八宿分箕宿入家人卦在巳丑土上

分氣候其數三十六三十六起數家人卦推入積筭休咎火木分形陰

陽得位內外相資二氣相合君君臣臣父父子子兄

兄弟弟易曰家人嗃嗃父子嘻嘻治家之道分於此

也吉凶之義配五行進退六五進退吉凶於陰陽陽得起在於四時運動吉

凶見矣分內外矣二象配天地星辰合命定吉凶文明運動變化之象九三

適陰入震風為雷合曰益次降風雷益卦

震下巽上益天地不交曰否六二陰上柔剛九四下降

積陰故為益易曰損上益下雷動風行男下女上震男

巽女陽益陰君益於民之仰也互見坤坤道柔順又外

見艮艮止陽益陰止於陽柔道行也內外順動風雷益四象分明剛

柔定矣與震為飛伏庚辰土辛酉金六三三公居世上九宗廟

為應建始甲辰至巳酉清明秋分積筭起巳酉至戊申周

而復始土金入震巽起積配風雷益卦起宮五星從位起歲星

木星入卦計宿從位降庚辰二十八宿分計宿入風分氣

候二十八起二十八數積筭陰陽二木合金土配象

四時運轉六位交分休廢旺生吉凶見乎動爻配日

月星辰進退運氣升降復當何位金水木火土適變於外

陰入陽爻二象健而動屬於天地也天陽震雷亦陽也二氣相激動

而健天行也陰陽相盪次降入天雷无妄卦

☳震下无妄乾剛震動二氣運轉天下見雷行正之

道剛正陽長物无妄矣內互見艮止於純陽外互見

巽順於陽道天行健而動剛正於物物則順也金木

配象吉凶明矣金木配乾震入卦與乾為飛伏壬午火九四

諸侯在世初九元士立應上建始乙巳至庚戌小滿寒露

積筭起庚戌至巳酉周而復始火土入乾震火土分乾震入

无妄卦起積筭五星從位起熒惑火星入卦牛宿從位降壬

午二十八宿分牛宿入分氣候三十六三十六數上

金下木二象相衝陰陽升降健而動內見一陽應動

剛五行分配吉凶半矣二氣各爭九五適變入文柔陰盪

陽爻歸復位剛柔履次明在外進退吉凶見中虛次

降入火雷噬嗑卦

☳震下噬嗑柔乘文剛積氣居中陰道明白動見文

☲離上明雷電合分威光而噬嗑也易曰頤中有物曰噬嗑

陰陽分中動而明象雷電也物有不齊齧而噬吉凶之道

象於五行順則吉逆則凶火木合卦配升降與離為

飛伏巳未火六五居尊應六二大夫建始丙午至辛

亥辛巳土積筭起辛亥至庚戌周而復始火土入離震

分火土二位入噬嗑卦起積筭爻五星從位起鎮星

推配星辰歲月日時進退吉凶五星從位起鎮星

上星入卦女宿從位降巳未土二十八宿分女宿入卦六五巳未土也分氣

候二十八從二十八位數起八卦筭吉凶火居水上陽中見陰陽雜

氣渾而溷吉凶適變隨時見也返復陰游魂入卦降

九四陽入陰五行進退始終之道斯可驗矣升降六爻極

返終下降山雷頤卦

☳震下頤六位上下周而復始内外交互降入純陰

見坤象居中地之氣萃在其中上下陽位包陰積純和之氣見浩

然之道明矣土木配象吉凶從六虛六虛即六爻也與震為

飛伏丙戌土巳酉金六四諸侯在世元士之初九見應建始

辛亥至丙辰小雪積筭起丙辰至乙卯周而復始土

木入艮震分土木二象入卦筭吉凶五星從位起太白金星西方入八月卦

上衝虛宿從位降丙戌土

二十八宿分虛宿入

分氣候

三十六起數二十八推

山下有雷止而動陰陽通變

分氣候內外剛而積中柔升降游魂下居六四位特

分復歸於本

游魂返居六四入卦

吉凶起於六四次

環六位星宿躔次也極則反本降入歸魂山風蠱卦

巽下

蠱適六爻陰陽上下本道存也氣運周而復

始山下見風止而順內互悅而動易云蠱者事也先

甲後甲事分而令行金土合木象復本日歸魂與震

為飛伏

辛酉金庚辰土

九三歸魂立三公在世應上九見宗

廟建始庚戌至乙卯

寒露春分

積筭起乙卯至庚寅周而

復始土木入艮巽

土木分艮巽宮

五星從位起太陰

太陰水星入卦

危宿從位降辛酉金

二十八宿危宿入巽歸魂

分

氣候二十八

起積筭數二十八卦宮定吉凶

木上見土風落山貞幹

於父事陰陽復位長幼分焉八卦循環始於巽歸魂

內象見還元六爻進退吉凶在於四時積筭起宮從

乎建始

卦用及身也

升陰陽巽宮適變入離文柔分矣陰

入陽退見中虛次水中女八卦相盪陰陽定位遷入

離宮八卦純火以日用事

☲ 離上離本於純陽陰氣貫中稟於剛健見乎文明

故易曰君子以繼明照于四方離卦中虛始于乾象純則健不能柔明故

以北方陰氣貫中柔剛而文明也陽為陰主陽伏於陰也成卦義是在六五是

以體離為日為火始於陽象而假以陰氣純用剛健

不能明照故以陰氣入陽柔於剛健而能順柔中虛

見火象也是以離取中虛氣炎方能照物日昌火本陽象也純以陰又不能乾於物純以陽又

暴於物故取陰柔於中女能成於物也與坎為飛伏巳巳火戊子土宗廟為世

應上見三公上九三建始戊申至癸丑立秋至大寒積筭起

癸丑至壬子火取胎月至木月周而復始土水二象入離火

位上水二位入卦起筭五星從位起歲星木星入火宮卦室宿從位降

巳巳火二十八宿分室宿入離宮上九巳火上也分氣候三十六積筭起數三十

六立位定吉凶內外二象配於火土為祥土水入離為祥互見悅順

著於明兩兌巽二象陰陽升降入初九適變從陰止於艮

象內卦變也吉凶從位起至六五休廢在何爻看當何位金水木火

土與本宮刑宮次降入火山旅卦初九爻變之

☲ 離上 艮下 旅陰中見陽盪入陽中陰陽二氣交互見本

象火居山上為旅之義離為陰初九為陽艮為陽初六為陰二氣交互上下見木

也火在上無止象旅之義易曰旅人先笑後號咷又曰得其資斧

仲尼為旅人固可知矣

旅卦為取象火在山上顯露無止五行入卦消息去此還

也與艮為飛伏

丙辰土巳卯木

其居初六元士九四諸侯見

應建始巳酉至甲寅

秋分立春

積筭起甲寅至癸丑周而

復始金入木土離艮

金木土入卦起積筭

五星從位起熒惑

火星

入卦見本象

壁宿從位降丙辰

二十八宿壁宿入旅卦分初六丙辰土位上起筭

氣候三十六

分三十六數起卦推筭

火土同宮二氣合應陰陽

相對吉凶分乎陰位上九陽居宗廟得喪于易六五

為卦之主不係于一凶其宜也內象適變盪陰入陽

巽順於物進退意器外象明應內為鼎次降火從風

入鼎

初九之初六六二之九二巽為風二象火曰鼎

巽下

鼎木能巽火故鼎之象亨飪見新供祭明矣

易曰鼎取新

木見火中發火木相資象鼎之兆下穴為足中虛見納飪熟之義明矣凡飪熟

享祀為先故曰供祭明矣變生也

陰陽得應居中履順三公之義繼

於君也

九三成鼎之德六五委任得賢臣假之位以斯明也

陰穴見火順於上

也中虛見納受辛於內也金玉之鉉在乎陽饗新亨

飪在乎陰與巽為飛伏

辛亥水巳丑土

九二立大夫為世六

五居尊見應建始庚戌至乙卯

寒露春分

積筭起乙卯至

甲寅周而復始分土木入離巽

分土木二象入為巽配鼎卦

五星

從位起鎮星土星入火宮奎宿從位降辛亥水二十八宿分奎宿入

鼎卦九二分氣候三十六起宮數三十六火居木上辛亥位上

二氣交合陰陽巽順器具形存金玉堅剛配象陰陽

升降六位遞相遷次九三適變以陽入陰見乎坎險

鼎九三爻之義陰成坎卦外象坎外離二氣不交見未濟卦降入水火未濟卦

☱☵未濟陰陽二位各復本體六爻交互異於正

象離炎上坎務下二象不合各殊陰陽交納是以異於本象也故取未濟名之世

應得位陰陽殊塗九二性命不交吉凶列矣坎性與

坎為飛伏戊午火巳亥水六三三公為世應宗廟上建始辛

亥至丙辰小雪積筭起丙辰至丁卯水土二象入佳

坎分水土入卦五星從位起太白金星入離宮卦分六爻婁宿從位

降戊午火二十八宿分婁宿入未濟六二分氣候二

十八積筭二十八數至吉凶處水火二象坎離相納受性本異立

位見隔睽于上下吉凶生也子午之位受刑見害氣不合

也陰陽升降入於外卦適離為艮上著於象艮上著離也

天地盈虛與時消息其大也次降入山水蒙卦

☱☵蒙積陽居陰止於坎陷養純正素居中得位

易云山下出泉蒙二象標正天下通也擊暗釋疑陽

道行也內實外正暗得明陰附於陽稚道亨也故曰

蒙養正與艮為飛伏丙戌土乙酉金諸位立世元士為應六四

初建始壬子至丁巳大雪積筭起丁巳至丙辰周而

復始火土入艮坎火土二象五星從位起太陰水星

入宮胃宿從位降丙戌土二十八宿分胃宿入分氣

候三十六起數二十八山下見水畜聚居中分流萬

派六位不居吉凶適變水土分也五行入卦筭吉凶

吉則王陰陽進退歲時物也六五陽中積陰入巽見

陰中陽二氣相盪不可盈望次降入風水渙卦六五

九五陽中陰入陽中陽適

變往于他宮位不出本宮

巽上渙水上見木渙然而合渙者內外健而順納

實居中正互見動而上虛舟陰陽二象資而益也風

行水上處險非溺也水浮于五履正思順非偏也

與巽為飛伏辛巳火九五居尊大夫應九二建始祭

丑至戊午大寒積筭起戊午至丁巳周而復始火土

入坎巽火土二象入坎巽五星從位起歲星木星入

象昴宿從位降辛巳火二十八宿分昴宿入分氣候

其數二十八起筭從二十八位上推六內卦坎中滿

爻吉凶歲月日時為候

一陽居中積實于內風在外行虛聲外順吉凶之位
攷乎四序盛衰之道在乎機要陰陽死于位生于時
死于時生于位進退不可詰正盛則衰來正衰則盛
來易曰積善之家必有餘慶積不善之家必有餘殃
八卦始終六虛反復游魂生巽入乾為天水訟卦

☵☶ 坎下訟上 生生不絕之謂道六位不居返為遊魂離

宮八卦以訟為反四 五至四也 天與水違曰訟 天道西行水東流其

路背也外象乾西北方之卦內坎水正北方之卦其流東也二氣不交曰訟 五行所占六

位定吉凶非所背順為正金與水二氣相資父子之

謂健與險內外相激家國之義出象故以則斯可驗

矣與巽為飛伏 壬午火辛未土 諸侯居世元士見應 九四建初六

始戊午至癸亥 芒種小 積美起癸亥至壬戌周而復始

火水入卦 火水二象入離宮配六 五星從位起熒惑

火星入火宮 畢宿從位降壬午火 二十八宿分畢宿東方宿入離游魂

天水訟卦九四 分氣候三十六 起宮從三十 天下見

水陰陽相背二氣不交物何由生吉凶宗於上九進

退見於九四二居中履正得其宜也陰陽升降復歸

內象 陰去陽來復本 次降天火同人卦 次本陽上下二爻陰適變

也從離

☲☱ 離下同人二氣同進健而炎上乾務上坎務下同途異致

性則合也易曰出門同人又誰咎也九二得位居中

六三積陰待應易曰先號咷而後笑隔於陽位不能決勝先故曰號

咷後獲合方喜也故曰後笑也八卦復位六爻遷次周而復始上下

不停生生之義易道祖也天與火明而健陽道正陰

氣和也六二居內卦中能奉於陽吉凶故象五行昭然金木水火土配六位

相與坎為飛伏巳亥水歸魂立三公為世上九宗廟

為應候建始丁巳至壬戌小滿寒露積筭起壬戌至辛酉

周而復始火土入乾離火土二象入乾離配六宮起積筭五星從位

起鎮星土星入卦定其吉凶紫宿從位降巳亥水二十八宿分紫宿入離歸

九三巳亥水土分氣候二十八起積筭二十八位數

位火上見金二氣雖同五行相悖六爻定位吉凶之

兆在乎五二得時則順失時則逆陰陽升降歲月分

焉爻象相盪內外適變八卦巡迴歸魂復本本靜則

象生故適離為兌入少女分八卦於兌象坎入兌宮八卦

☲☱ 兌下兌積陰為澤純金用體畜水凝霜陰道同也

上六陰生與民為合兌下六陰凝艮上於陽健納兌為妻二氣合土木入

兌水火應之二陰合體積于西郊秋衝震入乾氣類

陰也配象為羊物類同也與艮為飛伏丁未土 丙寅木上六

宗廟在世六三三公為應建始乙卯至庚申春分積

筭起庚申至巳未周而復始金土入兌金土入兌 宮起積筭

五星從位起太白太白金 星入卦參宿從位降丁未土二十 八宿

分參宿入兌上 六丁未土上分氣候三十六起宮筭從三十 六數起定吉凶內卦

互體見離巽配火木入金宮分貴賤於強弱火強 木弱吉

凶隨爻筭歲月運氣逐休王陰陽升降變初九入初

六陽入陰為坎象正體見陽位剛柔分吉凶見也適

變內象入坎為困卦兌內卦初 九變入坎

☵☵坎下 兌上困澤入坎險水不通困外稟內剛陰道長也

陰陽不順吉凶生也易云困于石據于蒺藜入于其

宮不見其妻凶上下不應陰陽不交二氣不合困卦 上下

無應陰陽不交六三陰上六亦陰 無匹入九五求陽陽亦無納也五行配六位生悔

吝四時休王金木交爭萬物之情在乎幾微與坎為

飛伏戊寅木 丁巳火初六元士為世九四諸侯在應建始丙

辰至辛酉清明 秋分積筭起辛酉至庚申周而復始土金

入坎兌分土金入坎兌 配金宮起筭五星從位起太陰水宿入兌 卦起筭

井宿從位起太陰降戊寅二十八宿分井宿入困卦初六戊寅木分氣

候其數二十八二十八起宮入積筭定吉凶坎象互見離火入兌

金水見運配吉凶陰陽升降坎入坤陰氣凝盛降入

萃變通入萃卦

坤下兌上萃金火分氣候土木入兌宮升降陰氣盛剛

柔相應合九五定羣陰二氣悅而順萃卦丁酉金乙巳火二象刑而

也澤上於地積陰成萃易曰萃者聚吉凶生陽氣合

而悅凡聚眾必慎防閑假陽為主成萃與坤為飛伏之義伏戎必豫備眾聚去疑心

乙巳火六二大夫居世九五至尊見應建始戊寅至

癸未立春大暑積筭起癸未至壬午周而復始土木入坤

兌分土木入兌宮起筭五星從位起熒惑火星入金水宮推吉凶也翼宿從

位降乙巳二十八宿分翼宿入萃六二位上分氣候二十八積筭起

數六爻見吉凶澤下見坤二氣順木土入宮有愛惡木惡土愛也

陰陽升降陽氣來止於坤象互見艮艮為陽兌象納艮

陰氣強男下女次降澤山咸卦

艮下兌上咸山下有澤虛已畜物陽中積陰感於物也

陽下於陰男女之道內外相應感類於象也六二待

聘九五見召二氣交感夫婦之道體斯合也易曰咸

感也利取女吉

艮少男兌少女男下於女取婦之象

與艮為飛伏

丙申金丁

丑九三三公居世上六宗廟為應建始戊午至癸亥

芒種小雪

積筭起癸亥至壬戌周而復始火土入艮兌

分火

土象入艮兌也

五星從位起熒惑

火星南方入金宮

柳宿從位降丙

申二十八宿分柳宿入

分氣候三十六

積筭起數分三十六位起

凶吉土上見金母子氣合陰陽相應剛柔定位吉凶隨

爻受氣出則吉刑則凶陰陽等降入外險止於內象

為山水蹇卦

九四爻之入陰中剛

☵☶ 艮下坎上 蹇利於西南民道通也水在山上蹇險難進

陰陽二氣否也陰待於陽柔道牽也險而逆止陽

陰長處能竭至誠於物為合蹇道亨也易曰王臣蹇

蹇匪躬之故

二六與坎為飛伏戊申金丁亥水

六四諸侯居世

初六元士在應建始已未至甲子

大暑大寒

積筭起甲子

至癸亥周而復始土水入坎艮

水土二象入艮配金宮起筭

五星

從位起鎮星

土星入金宮

星宿從位降戊申

二十八宿分星宿入蹇六

四戌申金上

分氣候其數三十六

積筭起數三十五從六位五行

土上見

水柔而和此五行相推二氣合取象則陰陽相背也

九五適變入坤宮宮比得朋陰氣合也

外卦九五變入坤內見艮

故曰得朋也將 坎降入地山謙

入謙卦取象 謙六位謙順四象無凶一陽居內卦之上為

謙之主易曰謙謙君子利涉大川陰陽不爭處位謙

柔陰中見陽止順於謙有無之位上下皆通易曰撝

謙無不順也與坤為飛伏 癸亥水 丁酉金 六位居世大夫在

應建始庚申至乙丑 立秋 大寒 積筭起乙丑至甲子周而

復始金土入坤艮 金土二象入 兌宮起筭也 五星從位起太白

金星入 兌宮卦 張宿從位降癸亥 二十八宿分張宿入 謙六五癸亥水上 分氣

候二十八 積筭起數 二十八位 坤在艮上順而止五行入位象

謙柔 吉凶隨 爻適變 陰陽升降至六五位返入遊魂變歸六

四 盪六四一 爻入陽也 八卦相離四象分也次降入雷山小過

卦

艮下 震上 小過六四適變血脉通也陽入陰陰入陽二

氣降內外象上下返應二剛相適 九三 九四 土木入卦分

於二象 內艮 外震 雷處高山亢之極也內柔無正性危及

於外易曰飛鳥遺之音不宜上宜下與坤為飛伏 庚午

火癸 丑土 反歸九四諸侯立世元士見應建始乙丑至庚

午大寒 芒種 積筭起庚午至巳巳周而復始土火入震艮

外土火二五星從位起太陰水星入卦遊魂翼宿從位降庚

象入兌宮二十八宿分翼宿入兌宮游分氣候三十六積筭

午龜小過卦九四庚午火上木下見土二陽畜陰六位相刑吉位生也上

六數六位吉凶進退其道同也之艮入兌陰納與陽也反復其位次

升下陰陽反應各私其黨六爻適變陰道悖也升降

降入歸魂雷澤歸妹卦和應也

䷵兌下震上歸妹陰復於本悅動於外二氣不交故曰歸

妹歸者嫁也互見離坎同於未濟適陽從陰剛從外至九

四至剛六三悅柔返無其應凶並羊涉卦之終長何

吉也與艮為飛伏丁丑土丙申金三公歸魂之世上六宗廟

見應建始甲子至巳巳大雪小滿積筭起巳巳至戊辰周

而復始水土入震兌分水土二象入兌宮五星從位起歲星木星

東方入兌軫宿從位降丁丑土二十八宿分軫宿入兌歸魂六二丁丑土

上分吉凶起筭分氣候三十八積筭起三十八數六雷居澤

上剛氣亢盛陰陽不合進退危也震長男兌少女少女女少

也吉凶在上六處於動極適變位定時不可易之道

也五行考象非合斯義陰陽運動適當何爻或陰或

陽或柔或剛升降六位非取一也兌歸魂配六十四卦之終也

七之數內外承乘之象故曰兼三才而兩之孔子曰
陽三陰四位之正也三者東方之數東方日之所出
又圓者徑一而開三也四者西方之數西方日之所
入又方者徑一而取四也言日月終天之道故易卦
六十四分上下象陰陽也奇耦之數取之於乾坤乾
坤者陰陽之根本坎離者陰陽之性命分四營而成
易十有八變而成卦卦象定吉凶明得失降五行分
四象順則吉逆則凶故曰吉凶悔吝生乎動又曰明
得失於四序言吉凶生乎動五行休
廢內犯胎養合五行運機布度其氣

轉易主者亦當則天而行與時消息安而不忘亡得
以順性命之理極著龜之源重三成六能事畢矣分

天地乾坤之象益之以甲乙壬癸乾坤二分天地陰
陽之本故分甲乙

壬癸陰陽
之始終震巽之象配庚辛庚陽入震
辛陰入巽坎離之象配

戊己戊陽入坎
己陰入離艮兌之象配丙丁丙陽入艮
丁陰入兌八卦分

陰陽六位五行光明四通變易立節天地若不變易

不能通氣五行迭終四時更廢變動不居周流六虛

上下無常剛柔相易不可以為典要惟變所適吉凶

共列于位進退明乎機要易之變化六爻不可據以

隨時所占周禮太卜一曰連山二曰歸藏三曰周易
 初為陽二為陰三為陽四為陰五為陽六為陰一三
 五七九陽之數二四六八十陰之數陰主賤陽主貴陰從午
 陽從子子午分行子左行午右行左右凶吉吉凶之
 道子午分時立春正月節在寅坎卦初六立秋同用
 雨水正月中在丑巽卦初六處暑同用驚蟄二月節
 在子震卦初九白露同用春分二月中在亥兌卦九
 四春秋分同用清明三月節在戌艮卦六四寒露同
 用穀雨三月中在酉離卦九四霜降同用立夏四月

節在申坎卦六四立冬同用小滿四月中在未巽卦
 六四小雪同用芒種五月節在午乾宮九四大雪同
 用夏至五月中在巳兌宮初九冬至同用小暑六月
 節在辰艮宮初六小寒同用大暑六月中在卯離宮
 初九大寒同用孔子易云有四易一世二世為地易
 三世四世為人易五世六世為天易游魂歸魂為鬼
 易八卦鬼為繫爻財為制爻天地為義爻天地即福
 德為寶爻福德即同氣為專爻兄弟龍德十一月在
 子在坎卦左行虎刑五月午在離卦右行甲乙庚辛

天官申酉地官丙丁壬癸天官亥子地官戊巳甲乙
天官寅卯地官壬癸戊巳天官辰戌地官靜為悔發
為貞貞為本悔為末初爻上二爻中三爻下三月之
數以成一月初爻三日二爻三日三爻三日各九日
餘有一日名曰閏餘初爻十日為上旬二爻十日為
中旬三爻十日為下旬三旬三十積旬成月積月成
年八八六十四卦分六十四卦配三百八十四爻成
萬一千五百二十策定氣候二十四考五行於運命
人事天道日月星辰局於指掌吉凶見乎其位繫乎

吉凶悔吝生乎動寅中有生火亥中有生木巳中有

生金

亦云上
生之位

申中有生水丑中有死金戌中有死火

未中有死木辰中有死水土兼於中建子陽生建午

陰生二氣相衝吉凶明矣積筭隨卦起宮乾坤震巽

坎離長兌八卦相盪二氣陽入陰陰入陽二氣交互

不停故曰生生之謂易天地之內無不通也乾起巳

坤起亥震起午巽起辰坎起子離起丑艮起寅兌起

卯

於六十四卦遇王則吉廢則凶衝則破刑則敗

死則危生則榮攷其義理其可通乎分三十為中六

十爲上三十爲下總一百二十通陰陽之數也新新不停生生相續故淡泊不失其所確然示人陰陽運行一寒一暑五行互用一吉一凶以通神明之德以類萬物之情故易所以斷天下之理定之以人倫而明王道八卦建五氣立五常法象乾坤順於陰陽以正君臣父子之義故易曰元亨利貞夫作易所以垂教教之所被本被於有無且易者包備有無有吉則有凶有凶則有吉生吉凶之義始於五行終於八卦從無入有見災於星辰也從有入無見象於陰陽也

陰陽之義歲月分也歲月既分吉凶定矣故曰八卦成列象在其中矣六爻上下天地陰陽運轉有無之象配乎人事八卦仰觀俯察在乎人隱顯災祥在乎大考天時察人事在乎卦八卦之要始於乾坤通乎萬物故曰易窮則變變則通通則久久於其道其理得矣卜筮非襲於吉唯變所適窮理盡性于茲矣
晁氏公武曰漢藝文志易京氏凡三種八十九篇隋經籍志有京氏章句十卷又有占候十種七十三卷唐藝文志有京氏章句十卷而易占候存者五種二

十三卷今其章句亡矣乃畧見於僧一行及李鼎祚之書今傳者曰京氏積筭易傳三卷雜占條例法一卷或共題易傳四卷而名皆與古不同今所謂京氏易傳者或題曰京氏積筭易傳者疑隋唐志之錯卦是也雜占條例法者疑唐志之逆刺占災異是也錯卦在隋七卷唐八卷所謂積筭雜逆刺占災異十二卷是也至唐逆刺三卷而亡其八卷元祐八年高麗進書有京氏周易占十卷疑隋周易占十二卷是也是古易家有書而無傳者多矣京氏之書幸而與存者纔十之一尚何離夫師說邪景迂嘗曰余自元豐壬戌偶脫去舉子事業便有志學易而輒本好王氏妄以謂弼之外當自有名象者果得京氏傳而文字顛倒舛訛不可訓知迨其服習甚久漸有所窺今三十有四年矣乃能以其象數辨正文字之舛謬於邊郡山房寂寞之中而私識之曰是書兆乾坤之二象以成八卦凡八變而六十有四於其往來升降之際以觀消息盈虛於天地之元而酬酢乎萬物之表者炳然在目也大抵辨三易運五行正四時謹二十四

氣志七十二候而位五星降二十八宿其進退以幾
 而為一卦之主者謂之世奇耦相與據一以起二而
 為主之相者謂之應世之所位而陰陽之肆者謂之
 飛陰陽肇乎所配乾與坤震與坎而終不脫乎本以
其位之卦乃以伏其宮之位隱顯佐神明者謂之伏起乎世而周
 乎內外參乎本數以紀月者謂之建終之始之極乎
 數而不可窮以紀日者謂之積會於中而以四為用
 一卦備四卦者謂之互乾建甲子於下坤建甲午於
 上八卦之上乃生一世之初初一世之五位乃分而

為五世之位其五世之上乃為游魂之世五世之
 乃為歸魂之世而歸魂之初乃生後卦之初其建剛
 日則節氣乘日則中氣其數虛則二十有八盈則三
 十有六蓋其可言者如此若夫象遺乎意意遺乎言
 則錯綜其用唯變所適或兩相配而論內外二象若
 世與內革水火配位若世與外用金木交爭外或不
離火四世水論內外之象而論其內外之位萃土水入艮或三相
 參而論內外與飛貴土火木分陰陽若伏旅火土木
火艮土或相參而論內外世應建伏觀金土火木互
休伏木為體建金水應

內土伏或不論內外而論世建與飛伏
益金土入震

火外木或兼論世應飛伏
復水土見候世應水土飛伏

建與或兼論世應飛伏
伏金

飛伏或專論世應
木合乾先入坤象世金應木

土水或專論世應
木蠱金木入艮異世金應木

論世之所忌履金火入卦初九火口九四
或論世之

所生巽火木與異同宮
於其所起見其所滅

于於其所形見其所生隨金木交形水火
故曰死於

位生於時死於時生於位苟非彰往而察來微顯而

闡幽者曷足以與此前是小王變四千九十有六卦

後有管輅定乾之軌七百六卦復有八坤之軌六百

七十有二其知之者將可以語邵康節三易矣徒小

王之徒唯知尚其詞耳其謂斯何昔魯商瞿子木受

易孔子五傳而至漢田何子裝何授洛陽丁光光授

礪田王孫王孫授東海孟喜孟喜授梁焦贛延壽延

壽授房房授東海殷嘉河東姚平河南乘弘由是易

有京房之學而傳盛矣有瞿牧自生者不肯學京氏

曰京非孟氏學也劉向亦疑京託之缺一孟氏不知

當時為何說也今以當時之書驗之蓋有孟氏京房

十二篇同為一家之學則其源委孰可誣哉此亦學者不可不知也若小王者果何所授受邪蓋自京氏為王學有餘力而王學之適京氏則無繇矣或傳是書而文字舛謬得以予言而攷諸凡學不可就正者缺以待來哲積筭雜占條例法具如別錄

乾 姤遁否觀 震 豫解恒升

剝晉大有 井大過隨

坎 節屯既濟革 艮 賁大畜損

豐明夷師 睽履中孚漸

坤 復臨泰大壯 巽 小畜家人益无妄

夬需比 噬嗑頤蠱

離 旅鼎未濟蒙 兌 困萃咸蹇

渙訟同人 謙小過歸妹

周易畧例序

原夫兩儀未立神用藏於視聽一氣化
矣至賾隱乎名言於是河龍負圖犧皇
畫卦仰觀俯察遠物近身八象窮天地
之情六位備剝柔之體言大道之妙有
一陰一陽論聖人之範圍顯仁藏用實

三元之胎祖鼓舞財成為萬有之著龜
知來藏往是以孔丘三絕未臻樞奧劉
安九師尚迷宗旨臣舞象之年鼓篋鱣
序漁獵墳典徧習周易研窮耽玩無舍
寸陰是知卦之紀綱周文王之言略矣
象之吉凶孔仲尼之論備矣至如王輔

嗣略例大則總一部之指歸小則明六
爻之得失承乘逆順之理應變情偽之
端用有行藏辭有險易觀之者可以經
緯天地探測鬼神匡濟邦家推辟咎悔
雖人非上聖亦近代一賢臣謹依其文
輒為注解雖不足敷弘易道庶幾有裨

於教義亦猶螢燐增輝於太陽涓流助
深於巨壑臣之志也敢不上聞

唐四門助教邢璣撰

周易略例

晉 山陽王弼著

唐 助教邢璣註

明 新安程榮校

畧創者舉釋綱目之名統明文理之稱畧不具也
例舉並也輔嗣以先儒注易二十餘家雖小有異
同而迭相祖述推比所見特殊故作畧
例以辯諸家之惑錯綜文理畧錄之也

明彖

夫彖者何也

將釋其義故假設問端故曰何

統論一卦之體明其所

由之主也

統論一卦功用之體明辯也辯卦體功用所由之主立主之義義在一爻明辯也

夫衆不能治衆治衆者至寡者也

萬物是衆一是寡衆不能理衆理衆

者至少以理之也

夫動不能制動制天下之動者貞夫一者

也

天下之動動則不能自制制其動者貞正之一者也老子曰王侯得一以為天下貞然則一為君體

君體合道動是衆由一制也制衆歸一故靜為躁君安為動主一本動不能制動作天地不能制動夫音

符後

故衆之所以得咸存者主必致一也

致猶歸也衆皆得存

其存者必歸於一故无心於存皆得其存也

動之所以得咸運者原必无

二也

動所以運運不已者謂无二動故无心於動而動不息也

物无妄然必由其

理

物衆也妄虛妄也天下之衆皆无妄无妄之理必由君上統之也

統之有宗會之

有元

統領之以宗主會合之以元首

故繁而不亂衆而不惑

統之有宗主雖

繁而不亂會之以元首雖衆而不惑

故六爻相錯可舉一以明也

錯雜也六

爻或陰或陽錯雜交亂舉貞一之主以明其用

剛柔相乘可立主以定也

六

有剛有柔或乘或據有逆有順可立主以定之

是故雜物撰德

撰數也雜聚也聚其物體

數其辯是與非

辯明也得位而承之是也失位而據之非也

則非其中爻

莫之備矣

然則非是中之爻莫之能備訟彖云訟有孚窒惕中吉剛來而得中也困彖云貞

大人吉以剛中也之例是也

故自統而尋之物雖衆則知可以執

一御也

无為之一者道也君也統而推尋萬物雖由殊一之以神道百姓雖衆御之以君主也

由

本以觀之義雖博則知可以一名舉也

博廣也本謂君也道也義

雖廣舉之在一也

故處璇璣以觀大運則天地之動未足怪

也據會要以觀方來則六合輻湊未足多也

天地雖大觀之

以璇璣六合雖廣據之以要會天地之運不足怪其大六合輻湊不足稱其多璇悉全反又作璇璣音機

本又作機或作幾故舉卦之名義有主矣觀其彖辭

則思過半矣

彖總卦義義主中爻簡易者道也君也道能化物君能御民智者觀之思過其

半思息夫古今雖殊軍國異容中之為用故未可遠

吏反也

古今華變軍國殊別忠貞之用終无疏遠遠于萬反品制萬變宗主存焉彖

之所尚斯為盛矣

品變積萬存之在一

夫少者多之所貴也寡

者衆之所宗也

自此已下明至少者為至多一卦五

陽而一陰則一陰為之主矣

同人履小畜大五陰而

一陽則一陽為之主矣

師比謙豫復却之例是也

夫陰之所求者

陽也陽之所求者陰也

玉姤曰夫陰陽相求之物以所求者貴也

陽苟一

焉五陰何得不同而歸之陰苟隻焉五陽何得不同

而從之故陰爻雖賤而為一卦之主者處其至少之

地也

王氏曰陽貴而陰賤以至少處至多之地爻雖賤衆亦從之小畜彖云柔得位而上下應之是

也或有遺爻而舉二體者卦體不由乎爻也

遺棄也棄此一

爻而舉二體以明其義卦體之義不在一爻豐歸妹之類是也繁而不憂亂變而不

憂惑約以存博簡以濟衆其唯彖乎

簡易者道也君也萬物是衆道

能生物君能養民物雖繁而不憂錯亂爻雖變不憂迷惑

亂而不能惑變而不能

渝非天下之至賸其孰能與於此乎

萬物雖雜不能惑其君六爻雖

變不能渝其主非天下之至賸神武之君其孰能與於此言不能也渝羊朱反賸仕責反與音預

故

觀彖以斯義可見矣

觀彖以斯其義可見○觀彖以斯一本作以彖觀之

明文通變

夫爻者何也

將釋其義假設問辭

言乎變者也

爻者效也物剛效剛物柔效柔

遇物而變動有所之故云言乎變者也

變者何也情偽之所為也

變之所生

生於情偽情偽所適巧詐多端故云情偽之所為也

夫情偽之動非數之所求

也故合散屈伸與體相乖

物之為體或性數莫能求同行乖情貌相

違同歸殊塗一致百慮故萃卦六二引吉无容萃之為體貴相從就六二志在靜退不欲相就人之多僻

已獨處正其體雖合志則不同故曰合散乾之初九潜龍勿用身雖潜屈情無憂悶其志則申故曰屈伸

形躁好靜質柔愛剛體與情反質與願違

至如風虎雲龍嘯吟

相感物之體性形願相從此則情體乖違質願相反故歸妹九四歸妹愆期遲歸有時四體是震是形躁

也愆期待時是好靜也履卦六三武人為于大君志剛也兌體是陰是質柔也志懷剛武為于大君是愛

剛也好呼報反巧歷不能定其筭數聖明不能為之典要

萬物之情動變多端雖復巧歷聖明不能定筭其數制典法立要會也

量所不能均也雖復法制度量不能均為之乎豈在

夫大哉情有巧偽變動相乖不在於大而陵三軍者

或懼於朝廷之儀暴威武者或困於酒色之娛陵三軍暴

威武視死如歸若獻酬揖讓汗成霖霖此皆體質剛
猛懼在微小故大畜初九有厲利已九二輿說輻雖
復剛健怯於柔弱也 近不必比遠不必乖 近交不必
朝直遙反廷音定 不必乖離屯六二初九爻雖相近守貞不從 同聲相
九五雖遠十年乃字此例是也此畧志反

應高下不必均也同氣相求體質不必齊也 初四二
同聲相應不必均高卑也 召雲者龍命呂者律 雲水
同氣相求不必齊形質也

龍水畜也召水氣者水畜此明有識感 故二女相違
無識命陰呂者陽律此明無識感有識

而剛柔合體 二女俱是陰類而相違剛柔 隆墀永歎
雖異而合體此明異類相應

遠壑必盈 隆高也墀水中墀也永長也處高墀而長
歎遠壑之中盈響而應九五尊高喻於隆

墀六二甲下同於遠壑唱和相應也墀 投戈散地則
本又作坻音直其反坻螳豕壑火各反

六親不能相保 投置也散逃也置兵戈於逃散之地
雖是至親不能相保守也 遯卦九四

好遯君子吉處身於外難在於內處外 同舟而濟則
則超然遠遁初六至親不能相保守也

胡越何患乎異心 同在一舟而俱濟彼岸胡越雖殊
其心皆同若漸卦三四異體和好

物莫能間順而相保似若同在一舟上下殊體猶 故
若胡越利用禦寇何患乎異心而濟一本作而載

苟識其情不憂乖遠苟明其趣不煩強武 苟識同志
之情何憂

胡越也苟知逃散之 能說諸心能研諸慮 諸物之心
趣不勞用其威武也

爻變示之則物心皆說諸侯之慮在 睽而知其類異
於育物爻變告之其慮益精說音悅

而知其通 睽柔曰萬物睽而其事類 其唯明爻者乎
也男女睽而其志同也

知取舍察安危辯吉凶 故有善邇而遠至命宮而商
知變化其唯明爻者乎

中

周易卷之二

應善修治也邇近也近修治言語千里遠應若中孚

則應有若宮商也善脩下而高者降與彼而取此

者服矣處下脩正高必命之否之初六拔茅貞吉九

有六五厥孚交如威如吉之例是也是故情偽相

感遠近相追正應相感是實情蹇之二五之例不正

而相追睽之三上之例无應近愛惡相攻屈伸相推

則相取貴之二三之例是也同人三四有愛有惡迭相攻伐否泰二卦

一屈一伸更相推謝惡鳥路反次章同見情者獲

直往則違獲得也見彼之情往必得志屯之六四求

違六三即鹿无虞惟入于林中故擬議以成其變化

君子幾不知舍往吝之例是也

語成器而後有格格作括括結也動則擬議極於變

者見乎其情者也鼓舞猶變化也易道變化應人如

圍天地之化而不過曲成萬物而不遺範法也圍周

圍天地變化之道而無過差通乎晝夜之道而无體

一陰一陽而无窮陽通晝陰通夜晝夜猶變化也極

道者虛无也在陰之時不以生長而為功在陽之時

不以生長而為力是以生長无窮若以生長為功各

盡於有物之功非天下之至變其孰能與於此哉六

爻至極通變以應萬物則不能與於此也與音預

是故卦以存時爻以示變

明卦適變通爻

一本又作明卦通變適爻 又一本直云適變通爻

夫卦者時也爻者適時之變者也

卦者統一時之大義爻者適時中之

通夫時有否泰故用有行藏

泰時則行否時則藏否備鄙反

卦有小

大故辭有險易

陰長則小陽生則大否卦辭險泰卦辭易易以鼓及章內同

一時

之制可反而用也一時之吉可反而凶也

一時有大畜比泰之

制反有天衢後夫復隍之用一時有豐亨之用反有羈旅之凶也

故卦以反對而爻

皆變

諸卦之體兩相反正其爻隨卦而變泰之初九拔茅彙征吉否之初六拔茅彙貞卦純

時爻變亦准也

是故用无常道事无軌度動靜屈伸唯

適

卦既推移故道用无常爻逐時變故事无軌度動出靜入屈往伸來唯變所適也

故名其

卦則吉凶從其類存其時則動靜應其用

名其謙比則吉從其

類名其蹇剝則凶從其類震時則動應其用艮時則靜應其用

尋名以觀其吉凶舉

時以觀其動靜

謙比蹇剝則觀知吉凶也舉艮震則觀知動靜也

則一體之

變由斯見矣夫應者同志之象也位者爻所處之象

也

得應則志同相和陰位小人所處陽位君子所處

承乘者逆順之象也遠

近者險易之象也

陰承陽則順陽承陰則逆故小過六五承剛逆也六二承陽順也遠

難則易近難則險需卦九三近坎險也初九遠險易矣

內外者出處之象也初

上者始終之象也

內卦是處外卦為出初為始上為終

是故雖遠而可

以動者得其應也雖險而可以處者得其時也

上下雖遠

而動者有其應革之六二去五雖遠陰陽相應往者无咎也雖險可以處者得其時也需上六居險之上

不憂入穴之凶得其時也

弱而不懼於敵者得所據也憂而不懼

於亂者得所附也

師之六五為師之主體是陰柔禽來犯田執言往討處得尊位所以

不懼也遯九五嘉遯貞吉處遯之時小人浸長君子道消逃遯於外附著尊位率正小人不為亂也

柔而不憂於斷者得所御也雖後而敢為之先者應

其始也

體雖柔弱不憂斷制良由柔遇於陽終得剛勝則噬嗑六五噬乾肉得黃金之例初爻處

下有應於四者即是體後而敢為之先則泰之物競初九拔茅茹以其彙征吉之例是也斷丁亂反

而獨安於靜者要其終也

物甚爭競已獨安靜會其終也大有上九自天祐之

吉无不利餘並乘剛競其豐富已獨安靜不處於位由居上極要其終也要音邀

故觀變動

者存乎應察安危者存乎位

爻有變動存乎應應而動動則不失若謙之九

三勞謙君子有終吉之例爻之安危存乎位得位則安若節之六四安節亨之例失位則危若晉之九四

晉如鼫鼠貞厲之數是也

辯逆順者存乎承乘

陽乘於陰逆也師之六二師或輿尸

凶陰承於陽順也噬嗑六三小吝无咎承於九四雖失其正小吝无咎也

明出處者存乎

外內

遯君子處外臨君子處內

遠近終始各存其會

適得其時則吉失其要會

則辟險尚遠趣時貴近

遯之上九肥遯无不利此尚遠也觀之六四觀國之光利

用賓于王此貴近也辟音避本亦作避後章同

比復好先乾壯惡首

比初六有孚无

咎上六比之无首凶復之初九不遠復无祗悔元吉
上六迷復凶乾上九亢龍有悔大壯上六羝羊觸藩
不能退不能遂无攸利之例
是也比毗志反好戶報反
彖云利艱貞晦其明也豐
繇云勿憂宜日中是也
吉凶有時不可犯也時有吉凶

不可越分輕犯動靜有適不可過也動靜適時不可過越而動犯時之忌

罪不在大失其所適過不在深若夫之九三壯于頄有凶得位有應時方

陽長同決小人三獨應之犯時之忌凶其宜也大過

九四棟隆吉有他吝大過之時陽處陰位為美九四

陽處陰位能隆其棟良由應初則有他吝此所適違時動天下滅君主而不可

危也事之大者震動宇宙弑滅君主違於臣道不可傾危若離之九四突如其來如焚如死如棄如

之例是也侮妻子用顏色而不可易也事之小者侮慢妻子用顏色若家人

尚嚴不可慢易也若家人九三家人嗃嗃悔厲吉婦子嘻嘻終吝悔亡甫反故當其列

賤之時其位不可犯也位有貴賤爻有尊卑職分既定不可觸犯當如字遇

其憂悔吝之時其介不可慢也吉凶之始彰也存乎微兆悔吝纖介雖細

不可慢易而不慎也介音界木又作分符問反觀爻思變變斯盡矣

明象

夫象者出意者也言者明象者也立象所以表出其意作其言者顯明

其象若乾能變化龍是變物欲明乾象假龍以明乾欲明龍者假言以象龍龍則象意也盡意莫

若象盡象莫若言象以表意言以盡象言生於象故可尋言以

觀象若言能生龍尋言可以觀龍象生於意故可尋象以觀意乾

明意尋乾以觀其意觀意本亦作見意意以象盡象以言著言之盡也

象之著也故言者所以明象得象而忘言象者所以

存意得意而忘象既得龍象其言可忘猶蹄者所以

在兔得兔而忘蹄蹄以喻言兔以喻象存蹄得兔得

菟菟忘蹄蹄音啼兔他故反字又作筌者所以在魚得魚而忘筌也求魚在筌得魚棄

莊子然則言者象之蹄也象者意之筌也蹄以喻言

是故存言者非得象者也存象者非得意者也未得

存言言有非象未得象生於意而存象焉則所存者

乃非其象也所存者言生於象而存言焉則所存

乃非其言也所存者然則忘象者乃得意者也忘

者乃得象者也忘象得意得意在忘象得象在忘

棄執而後得之故立象以盡意而象可忘也重畫以盡情而

畫可忘也盡意可遺象盡情可遺畫若盡和同之意

可棄也○重直龍忘其天火之象得同志之心拔茅之畫盡是故觸類可為其象合義可為其

徵微險也觸逢事類則為象魚龍牛馬義苟在健何

必馬乎類苟在順何必牛乎大壯九三有乾亦云羝

馬羊坤卦无乾彖亦云牝爻苟合順何必坤乃為牛義苟應健何必乾乃為

馬遯无坤六二亦稱牛明夷无而或者定馬於乾唯

乾六二亦稱馬○應音鷹

乾為馬其象未弘也案文責卦有馬无乾則偽說滋漫難可紀

矣互體不足遂及卦變變又不足推致五行廣推金木水火

土為象也。一失其原巧愈彌甚一失聖人之原皆廣為譬喻失之甚

也縱復或值而義无所取蓋存象忘意之由也失魚兔則

空守筌蹄也遺健順則空說龍馬也。復扶又反忘象以求其意義斯見矣

辯位

案象无初上得位失位之文陰陽居之不云得失又繫辭但論

三五二四同功異位亦不及初上何乎同其意也。繫戶計反下

同唯乾上九文言云貴而无位陽居之也需上六云雖不

當位陰居之也若以上為陰位邪則需上六不得云不當

位也若以上為陽位邪則乾上九不得云貴而无位

也陰陽處之皆云非位而初亦不說當位失位也下論

當位失位凶吉之由然則初上者是事之終始无陰陽定位也

初為始上為終施之於人為終始非祿位之地也故乾初謂之潛過五謂之

无位未有處其位而云潛上有位而云无者也歷觀

衆卦盡亦如之初上无陰陽定位亦以明矣夫位者

列貴賤之地待才用之宅也宅居也二四陰賤小人居之三五陽貴君子居

之爻者守位分之任應貴賤之序者也各守其位應之以序位

有尊卑爻有陰陽尊者爻之所處卑者陰之所履也
故以尊為陽位卑為陰位去初上而論位分則三五
各在一卦之上亦何得不謂之陽位二四各在一卦
之下亦何得不謂之陰位初上者體之終始事之先
後也故位无常分事无常所非可以陰陽定也尊卑
有常序終始无常主四爻有尊卑之序終始无陰陽
之恒主也○分扶問反下同去
差呂故繫辭但論四爻功位之通例而不及初上之
定位也然事不可无終始卦不可无六爻初上雖无
陰陽本位是終始之地也統而論之爻之所處則謂

之位卦以六爻為成則不得不謂之六位時成

亦作損

略例下

○舊本如此本或無下字

凡體具四德者則轉以勝者為先故曰元亨利貞也

元為生物之始春也亨為會聚於物夏也利為和諧
品物秋也貞能幹濟於物冬也乾用此四德以成君
子大人其有先貞而後亨者由於貞也離卦云利貞也凡陰

陽者相求之物也近而不相得者志各有所存也既

六二與初三相近而不故凡陰陽二爻率相比而无

應則近而不相得比之六三无應於上二四皆非已
親是无應則近而不相得之例○

率音類又音律又有應則雖遠而相得同人六二志

所律反比毘志反應則雖遠而相得之例然時有險易卦有小大否險泰易遜小

反同救以相親同辟以相踈睽之初九九四陰陽非

交孚相救而得悔亡是同救相親困之初六有應於

四潛身幽谷九四有應於初來徐徐志意懷疑同避

金車兩相踈遠也故或有違斯例者也然存時以考之義可

得也或有情偽生違此例者存

凡彖者統論一卦之體者也象者各辯一爻之義者

也彖統論卦體象各明一爻之義也故履卦六三為兌之主以應於

乾成卦之體在斯一爻故彖叙其應雖危而亨也彖

柔履剛說而應乎乾是以履虎尾不啞人亨也象則各言六爻之義明也吉

凶之行去六三成卦之體而指說一爻之德故危不

獲亨而見啞也六三履虎尾啞人凶彖言不啞象言

反去美呂反訟之九二亦同斯義訟彖云有孚窒惕

啞直結反注云其在二乎以剛而來正夫羣小斷不失中應

則任矣九二不克訟歸而逋其邑人三百戶无眚

凡彖者通論一卦之體者也一卦之體必由一爻為

主則指明一爻之美以統一卦之義大有之類是也

卦體不由乎一爻則全以二體之義明之豐卦之類是也

凡言无咎者本皆有咎者也防得其道故得无咎也

乾之九三君子終日乾乾无咎若防其失道則有過咎也言无咎者本亦有咎由

吉故得免也師貞丈人吉无咎注云與役動衆无功罪也故吉乃免咎无咎吉者

先免於咎而後吉從之也比初六有孚比之无咎終來有它吉之例也或

亦處得其時吉不待功不犯於咎則獲吉也需之九二需于

沙小有言終吉注云近不逼難遠不後時履健居中以待其會雖小有言以吉終也或有罪自

已招无所怨咎亦曰无咎故節六三曰不節若則嗟

若无咎象曰不節之嗟又誰咎也此之謂矣○然紆萬反又

紆元反

卦略凡十

☵ 屯此一卦皆陰爻求陽也屯難之世弱者不能

自濟必依於疆民思其主之時也故陰爻皆先求陽

不召自往馬雖班如而猶不廢不得其主无所馮也

初體陽爻處首居下應民所求合其所望故大得民

也江海處下百川歸之若能下物萬人歸之○難乃旦反遯明夷卦同馮皮冰反本亦作憑

☶ 蒙此一卦陰爻亦先求陽夫陰昧而陽明陰困

童蒙陽能發之凡不識者求問識者識者不求所告

闇者求明明者不諮於闇故童蒙求我匪我求童蒙

也故六三先唱則犯於為女四遠於陽則困蒙吝初

比於陽則發蒙也○昧音妹諮本亦作資遠袁萬反觀明夷卦同比毗志反

履雜卦曰履不處也又曰履者禮也謙以制禮

陽處陰位謙也故此一卦皆以陽處陰為美也九五

貞厲履道惡盈而五處尊位三居陽位則見咥也○履不處謂陽爻不處其位為美履者禮也今雜卦無此句韓注有或傳寫者誤

臨此剛長之卦也剛勝則柔危矣柔有其德乃

得免咎故此一卦陰爻雖美莫過无咎也○長丁丈反遯卦同

觀之為義以所見為美者也故以近尊為尚遠

之為吝遠為童觀近為觀國○觀古亂反見一本作知近附近之近明夷卦

大過者棟橈之世也本末皆弱棟已橈矣而守

其常則是危而不扶凶之道也以陽居陰拯弱之義

也故陽爻皆以居陰位為美濟衰救危唯在同好則

所瞻福矣故九四有應則有它吝九二无應則无不

利也大過之時陽處陰位心无係應為吉陽得位有應則凶也○橈乃孝反拯拯救之拯好呼報反瞻常豔反福必淺反

遯小人浸長難在於內亨在於外與臨卦相對

者也臨剛長則柔危遯柔長故剛遯也遯以遠時為吉不係為美

上則肥遯初則有厲○浸子鷓反
長張文反難乃旦反亨許庚反

三三六壯未有違謙越禮能全其壯者也故陽爻皆

以處陰位為美用壯處謙壯乃全也用壯處壯則觸

藩矣○觸昌錄反
藩扶表反

三三三明夷為闇之主在於上六初最遠之故曰君子

于行五最近之而難不能溺故謂之箕子之貞明不

可息也三處明極而征至闇故曰南狩獲其大首也

遠難藏明明夷之義○遠千萬反
近附近之近難乃旦反溺寧歷反

三三三睽者睽而通也於兩卦之極觀之義最見矣

睽而合極異而通故先見怪焉洽乃疑亡也

火動而
上澤動

而下睽義見矣○見賢通反
豐卦同洽咸夾反本又作合

三三三豐此一卦明以動之卦也尚於光顯宣陽發暢

者也故爻皆以居陽位又不應陰為美其統在於惡

闇而已矣小闇謂之沛大闇謂之蔀闇甚則明盡未

盡則明昧明盡則斗星見明微故見昧无明則无與

乎世見昧則不可以大事折其右肱雖左肱在豈足

用乎日中之盛而見昧而已豈足任乎

豐之為義貴
在光大惡於

闇昧也○惡烏路反沛步具反蔀步口反昧音昧本
亦作妹又作沫皆未具反下文同與如字又音預折

之舌

反

大同典
共及諸事

平世其利限不復以夫事得其本

而平口中之然所以和而日豈最卦乎

蓋限即和即益限上卦及即如來未及即如

而而日矣小開而而亦大開而而即如

亦也如父皆以武漸言又亦如新美其深亦

三三豐我一性明以理之其也而亦武而宜

知而命成終而歸如夫其對以合以終也

三墳序

又曰書之精華書歸其言簡而

春秋左氏傳云楚左史倚相能讀三

墳五典八索九丘孔安國叙書以謂

伏犧神農黃帝之書謂之三墳言大

道也漢書藝文志錄古書為詳而三

墳之書已不載豈此書當漢而亡歟

元豐七年予奉使西京巡按屬邑歷
唐州之泌陽道無郵亭因寓食于民
舍有題于戶三墳書某人借去亟呼
主人而問之曰古之三墳也某家實
有是書因命取而閱之三墳各有傳
墳乃古文而傳乃隸書觀其言簡而
理暢疑非後世之所能為也就借而
歸錄間出以示好事往往指為偽書
然考墳之所以有三蓋以山氣形為
別山墳言君臣民物陰陽兵象謂之
連山氣墳言歸藏生動長育止殺謂
之歸藏形墳言天地日月山川雲氣

謂之乾坤與先儒之說三墳特異皆以義類相從曲盡天地之理復有姓紀皇策政典之篇文辭質略信乎上古之遺書也胤征引政典曰先時者殺無赦不及時者殺無赦孔氏以謂夏后為政之典籍頗與書合豈後人之能偽邪世人徒以此書漢時已亡非後世之宜有且尚書當漢初重購而莫得武帝時方出於屋壁間詎可遂為偽哉予考此書既薦信之將以詒諸好事君子故為之叙云

三墳
一
三

古三墳

明新安程榮校

山墳

天皇伏犧氏

連山易

文卦大象

崇山君

君臣相

君民官

君物龍

君陰后

君陽師

君兵將

君象晉

伏山臣

臣君侯

臣民士

臣物龜

臣陰子 臣陽父 臣兵卒 臣象股

列山民 民君食 民臣力 民物貨

民陰妻 民陽夫 民兵器 民象體

兼山物 物君金 物臣木 物民土

物陰水 物陽火 物兵執 物象春

潛山陰 陰君土 陰臣野 陰民鬼

陰物獸 陰陽樂 陰兵妖 陰象冬

連山陽 陽君天 陰臣幹 陽民神

陽物禽 陽陰禮 陽兵譴 陽象夏

藏山兵 兵君帥 兵臣佐 兵民軍

兵物材 兵陰謀 兵陽陣 兵象私

疊山象 象君日 象臣月 象民星

象物雲 象陰夜 象陽晝 象兵氣

傳

崇山君 崇高其山 君臣相 相位至貴 君民官 君臨百

民君物龍 龍善變化能致 君陰后 君妻曰后 君陽師

君師賢聖 君兵將 君不兵眾專 君象首 首統方來 君之象也

伏山臣 潛伏其山 臣君侯 建侯軍民 臣民士 士守常

民臣物龜死不改品臣陰子子為臣陰臣陽父父為

也以訓臣兵卒臣以卒為兵臣象股臣象股肱

列山民山有行列民君食民所尊崇以食為民臣力

民之使力如君使臣也民物貨四民之物民陰妻民之有妻民

陽夫女之從夫民兵器生民之兵民象體民為邦本

無山物高下相無物君金金主利用物臣木木為金

故為物民土物陰水水性潤下物嗚火火

炎土物物民土物兵執物之相剋勝物象春春主發生

潛山陰深潛其山陰君土地德廣大陰臣野野分地

陰臣人死曰鬼陰物獸獸行于地陰陽樂樂

聲音為陰陰兵妖陰象冬冬主閉藏

連山陽山之相連陽君天天覆羣物陽臣幹十幹相

臣陽民神神變萬物陽物禽禽飛戾天陽陰禮禮主

陽之陽兵譴陽象夏夏長萬物

藏山兵藏剛于地兵君帥帥以統眾兵臣佐佐以輔

臣兵民軍軍有行列兵物材山生五材兵陰謀謀善

也之陰兵陽陣陣兵誓眾兵象秋秋主發物

疊山象石疊其山象君日日為陽精象臣月月為陰

如天象也象之君也

臣象民星

星有行列明象照也

象物雲

雲有異形象萬物也

象陰夜

夜景幽暗

象之陰也

象陽晝

晝日明察象之陽也

象兵氣

氣形妖異象之兵也

太古河圖代姓紀

清氣未升濁氣未沉遊神未靈五色未分中有其物冥冥而性存謂之混沌混沌為太始太始者元胎之萌也太始之數一一為太極太極者天地之父母也一極易天高明而清地博厚而濁謂之太易太易者天地之變也太易之數二二為兩儀兩儀者陰陽之形也謂之太初太初者天地之交也太初之數四四

盈易四象變而成萬物謂之太素太素者三才之始也太素之數三三盈易天地孕而生男女謂之三才三才者天地之備也遊神動而靈故飛走潛化動植蟲魚之類必備於天地之間謂之太古太古者生民之始也太古之人皆壽盈易始三男三女冬聚夏散食鳥獸蟲魚草木之實而男女構精以女生為姓始三頭謂之合雄紀生子三世合雄氏沒子孫相傳記其壽命謂之叙命紀通紀四姓生子二世男女眾多羣居連逋從強而行是謂連逋紀生子一世通紀五

姓是謂五姓紀天下羣居以類相親男女衆多分爲
九頭各有居方故號居方氏沒生子三十二世強弱
相迫欲生吞害中有神人提挺而治故號提挺氏提
挺氏生子三十五世通紀七十二姓故號通姓氏有
巢氏生太古之先覺識於天地草木蟲魚鳥獸俾人
居巢穴積鳥獸之肉聚草木之實天下九頭咸歸有
巢始君也動止羣羣相聚而尊事之壽一太易本通
姓氏之後也燧人氏有巢子也生而神靈教人炮食
鑽木取火天下生靈尊事之始有日中之市交易其
物有傳教之臺有結繩之政壽一太易本通姓氏之
後也

伏犧氏燧人子也因風而生故風姓未甲八太七成
三十二易草木草生月雨降日河汎時龍馬負圖蓋
分五色文開五易甲象崇山天皇始畫八卦皆連山
名易君臣民物陰陽兵象始明於世圖出後二成二
十二易草木木枯月命臣飛龍氏造六書後草木一
易木王月命臣潛龍氏作甲曆伏制犧牛冶金成器
教民炮食易九頭爲九牧因尊事爲禮儀因龍出而

紀官因鳳來而作樂命降龍氏何率萬民命水龍氏
平治水土命火龍氏炮治噐用因居方而置城郭天
下之民號曰天皇太昊伏犧有庖升龍氏本通姓氏
之後也

天皇伏犧氏皇策辭

昔在天皇居於君位咨於將咨於相咨於民垂皇策
辭皇曰惟我生無道承父居方三十二易草木上升
君位我父燧皇歸世未降河圖生民結繩而無不信
於未甲八太七成三十二易草木惟我老極時生人

衆多羣羣蟲聚欲相吞害惟天至仁於草生月天雨
降河龍馬負圖神開我心子其未生我畫八卦自上
而下咸安其居後二成二十二易草木皇曰命子襄
居我飛龍之位主我圖文代我咨於四方上下無或
私襄曰咸若咨衆之辭君無念哉後一易草木皇曰
命子英居我潛龍之位主我陰陽甲曆咨於四方上
下無或差英曰依其法亦順君無念哉皇曰無爲後
二十二易草木昊英氏進曆於君曰曆起甲寅皇曰
甲日寅辰乃鳩衆於傳教臺告民示始甲寅易二月

天王升傳教臺乃集生民后女媧子無

之右上相共工下相皇桓飛龍朱襄氏潛龍昊英
氏居君左右栗陸氏居北赫胥氏居南昆連氏居西
葛天氏居東陰康氏居下九州之牧各統其人羣居
於外皇曰咨予上相共工我惟老極無爲子惟扶我
正道咨告於民俾知甲曆日月歲時自茲始無或不
記子勿怠共工曰工居君臣之位無有勞君其念哉
皇曰下相皇桓我惟老極無爲子惟扶我正道撫愛
下民同力咨告於民俾知甲曆日月歲時自茲始無

或不記子其勿怠桓曰居君臣之位無有勞君其念
哉皇曰栗陸子居我水龍之位主養草木開道泉源
無或失時子其勿怠陸曰竭力於民君其念哉皇曰
大庭主我屋室視民之未居者喻之借力同構其居
無或寒凍庭曰順民之辭皇曰陰康子居水土俾民
居處無或漂流勤於道達於下康曰順君之辭皇曰
渾沌子居我降龍之位惟主於民皇曰昆連子主我
刀斧無俾野獸犧虎之類傷殘生命無俾同類大力
之徒區逐微弱子其伏之連曰專主兵事君無念哉

皇曰四方之君咸順我辭則世無害惟愛於民則位
不危皇曰子無懷安惟安於民民安子安民危子危
子其念哉

氣墳

人皇神農氏

歸藏易

爻卦大象

天氣歸

歸藏定位

歸生魂

歸動乘舟

歸長兄

歸有造物

歸止居域

歸殺降

地氣藏

藏歸交

藏生卵

藏動鼠

藏長姊

藏育化物

藏止重門

藏殺盜

木氣生

生歸孕

生藏害

生動勳陽

生長元胎

生育澤

生止性

生殺相尅

風氣動

動歸乘軒

動藏受種

動生機

動長風

動育源

動止戒

動殺虐

火氣長

長歸從師

長藏從夫

長生志

長動麗

長育違道

長止平

長殺順性

水氣育

育歸流

育藏海

育生愛

育動漁 育長苗 育止養 育殺備

山氣止 止歸約 止藏淵 生止貌

止動濟 止長植物 止育潤 止殺寬宥

金氣殺 殺歸尸 殺藏墓 殺生無忍

殺動干戈 殺長戰 殺育無傷 殺止動

傳

天氣歸 聖人以禮 歸藏定位 聖人以儀 歸生魂 聖人以明

神變 歸動乘舟 聖人以 歸長兄 聖人以 歸育造物 聖人以明

天意 歸止居域 聖人以 歸殺降 聖人以

地氣藏 聖人以 藏歸交 聖人以 藏生卵 聖人以

鳥藏動鼠 聖人以 藏長姊 聖人以 藏育化物 聖人以

藏止重門 聖人以 藏殺盜 聖人以

木氣生 聖人以 生歸孕 聖人以 生藏害 聖人以 生動

勳陽 聖人以 生長元胎 聖人以 生育澤 聖人以 生止

性 聖人以 生殺相尅 聖人以

風氣動 聖人以 動歸乘軒 聖人以 動藏受種 聖人以

動生機 君子以 動長風 聖人以 動育源 聖人以

動止戒 聖人以 動殺虐 聖人以

火氣長聖人以明長幼長歸從師聖人以立學教民長藏從夫聖人以教

婦道長生志聖人以量能受事長動麗聖人以置網罟長育違道聖人以防

民逆長止平聖人以均有無平阿黨長殺順性聖人以盡物壽

水氣育聖人以教民育材育歸流聖人以疏通羣議育藏海聖人以仁廣納

萬慮育生愛聖人以恤窮民育動漁聖人以教民漁網育長苗聖人以教農鋤

耨育止養聖人以教民孝育教備聖人以教養六畜

山氣止聖人以安萬國止歸約聖人以教民歸信止藏淵聖人以深治道止

生貌聖人以形辨貴賤色正賢否止動濟聖人以置民器利民用止長植物

聖人以名草止育潤聖人以開河渠澤潤草木止殺寬宥聖人以御凶亂

金氣殺聖人以天殺物殺歸尸聖人以封丘之殺藏墓聖人以穴丘之殺

生無忍聖人以遠庖厨殺動干戈聖人以定禍亂殺長戰聖人以陳卒伍殺

育無傷聖人以用非常殺止亂聖人以刑伐格治

人皇神農氏政典

政典曰惟天生民惟君奉天惟食喪祭衣服教化一

歸於政皇曰我惟生無德咸若古政嗟爾四方之君

有官有業乃子乃父乃兄乃弟無亂於政昔二君始

王未有書契結繩而治交易而生亦惟歸政昔在

天皇肇脩文教始畫八卦明君臣民物陰陽兵象以

代結繩之政出言惟辭制器惟象動作惟變卜筮惟
占天皇氏歸氣我惟代政惟若古道以立政皇曰正
天時因地利惟厚於民民惟邦本食惟民天農不正
食不豐民不正業不專惟民有數惟食有節惟農有
教林林生人無亂政典政典曰君正一道二三凶臣
正一德有常吉時正惟四亂時不植氣正惟和氣亂
作癘官正惟百民正惟四色正惟五惟質惟良病正
四百四藥正三百六十五過數乃亂而昏而毒道正
常過政反僻刑正平過政反私祿正滿過政反侈禮

正度過政反僭樂正和過政反流治正簡過政反亂
喪正哀過政反遊干戈正亂過政反危市肆正貨過
政反邪譏禁正非過政失用皇曰嗟爾有官有業乃
子乃父乃兄乃弟咸若我辭一歸於正皇曰君相信
任惟正相君備位惟忠相官統治惟公官相代位惟
勤民官撫愛惟仁官民事上惟業父無不義厥子惟
孝兄無不友厥弟惟恭夫不遊妻不淫師不怠教不
失刑者形也形爾身道者導也導爾志禮者制也制
爾情樂者和也和爾聲政者正也正其事

形墳

地皇軒轅氏

乾坤易

爻卦大象

乾形天

地天降氣

日天中道

月天夜明

山天曲上

川天曲下

雲天成陰

氣天習蒙

坤形地

天地圓丘

日地園宮

月地斜曲

山地險徑

川地廣平

雲地高林

氣地下濕

陽形日

天日昭明

地日景隨

日月從朔

山日沉西

川日流光

雲日蔽霽

氣日昏翳

陰形月

天月淫

地月伏輝

日月代明

山月升騰

川月東浮

雲月藏宮

氣月冥陰

土形山

天山岳

地山磐石

日山危峰

月山斜巔

川山島

雲山岫

氣山巖

水形川

天川漢

地川河

日川湖

月川曲池

山川澗

雲川溪

氣川泉

雨形雲

天雲祥

地雲黃雲

日雲赤曇

月雲素雲

山雲疊峰

川雲流霽

氣雲散彩

風形氣

天氣垂氤

地氣騰氤

日氣晝圍

月氣夜圓

山氣籠烟

川氣浮光

雲氣流霞

傳

乾形天

聖人以仰
觀天象

地天降氣

聖人以推中
氣正歲年

日天中道

聖人以
分晝景

月天夜明

聖人以
辨昏象

山天曲上

聖人以慎
行求諫

川天

曲下

聖人以
察姦佞

雲天成陰

聖人以澤
蔭庶物

氣天習蒙

聖人以
至明燭

幽

坤形地

聖人以
辨方隅

天地圓丘

聖人以
祀上帝

日地園宮

聖人以
祭日

月地斜曲

聖人以
正經界

山地險徑

聖人以
通道路

川地廣平

聖人以
設

清血雲地高林

聖人以教
人取材

氣地下濕

聖人以教
民澆網

陽形日

聖人以
繼照下

天日昭明

聖人以求
賢代明

地日景隨

聖人以
以德

教化

日月從朔

聖人以
推氣候

山日沉西

聖人以思
賢繼治

川日流

光及蟲魚

雲日蔽露

聖人以明
察左右

氣日昏蔽

聖人以
脩國政

陰形月

聖人以命
相代政

天月溢

聖人以機
密大臣

地月伏輝

聖人以
以訪

求賢

日月代明

聖人以君
臣代政

山月升騰

聖人以命
相統治

川月

東浮

聖人以恩
及命婦

雲月藏宮

聖人以
慎內政

氣月冥陰

聖人以
慎羣小

土形山

聖人以正
名岳鎮

天山岳

聖人以嚴
恭崇祀

地山磐石

聖人以
以深

固基

日山危峰

聖人以
慎孤高

月山斜巔

聖人以
慎危覆

川山島

聖人

古

十三

以防
雲山岫聖人以振
氣山巖聖人以深

水形川聖人以設
天川漢聖人以辨時候
地川河聖人以紀地理
日

川湖聖人以聚財養士
月川曲池聖人以教民
山川澗聖人以通江海

雲川溪聖人以思
氣川泉聖人以通

雨形雲聖人以雲
天雲祥聖人以符
地雲黃雲聖人以土

德推曆
日雲赤曇聖人以防
月雲素雲聖人以占
山雲

疊峰聖人以意
川雲流雲聖人以防
氣雲散彩聖人以決

兵勝敗
風形氣聖人以
天氣垂氣聖人以
地氣騰氲聖人以

日氣晝圍聖人以
月氣夜圓聖人以
山氣籠烟聖人以

金王
川氣浮光聖人以
雲氣流霞聖人以

地皇軒轅氏政典

皇曰嗟爾天師備相正五百官士子農夫商人工技

咸若我言政典曰國無邪教市無滯貨地無荒土官

無濫士邑無游民山不童澤不涸其正道至矣正道

至則官有常職民有常業父子不背恩夫婦不背情

兄弟不去義禽獸不失長草木不失生政典曰方圓

角直曲斜凹凸必有形遠近高下長短疾緩必有制

寒暑燥濕風雨逆順必有時金木水火土石羽毛必有濟布帛桑麻筋角齒革必有用百工器用必有制聖人治天下權以聚財財以施智智以備賢賢以輔道道以統下下以事上上以施仁仁以保位位以制義義以備禮禮以制情情以敦信信以一德德以明行行以崇教教以歸政政以崇化化以順性性以存命命以保生生以終壽

皇曰岐伯天師爾司日月星辰陰陽曆數爾正爾考

無有差貸疑作忒先時者殺不及時者殺爾惟戒哉

皇曰后土中正爾識山川草木蟲魚鳥獸爾掌爾察無亂田制以作田訟爾惟念哉

皇曰龍東正爾分爵祿賢智爾咨爾行無掩大賢以恡財無庇惡德以私賞

皇曰融南正爾平禮服祭祀爾正惟無亂國制以僭上無廢祀事以簡恭爾惟念哉

皇曰太封西正爾分干戈刑法爾掌爾平

皇曰太常北正爾居田制民事爾訓爾均百工惟良山川爾圖爾惟勤恭哉

皇曰天師備相五正百官士子農夫商人工技咸順
我言終身於休

古三墳終

後序

傳曰河圖隱於周初三墳亡於幽厲洛書火於亡秦
治世之道不可復見余自天復中隱於青城之西因
風雨石裂中有石匣得古文三篇皮斷簡脫皆篆字
乃上古三皇之書也

詩說

漢 魯人申培著

明 新安程榮校

周南

關雎文王之妃太娼思得淑女以充嬪御之職而供
祭祀賓客之事故作是詩首章於六義中為先比而
後賦也以下二章皆賦其事而寓比興之意

葛藟此亦太娼所自作賦也

桃夭周人美后妃終始婦道之詩皆比而後賦也

詩說
蠟斯美周室多男之詩興也

麟止文王之子多仁賢美之皆比中有賦也

卷耳文王遣使求賢而勞之以詩首章先比而後賦也後三章皆賦也

兔罝文王聞大顛閔天散宜生皆賢人而舉之國史詠其事而美之皆比而後賦也

樛木諸侯慕文王之德而歸心焉故作此詩皆比而後賦也

汝墳商人苦紂之虐歸心文王而作是詩首二章賦

也末章興也

漢廣文王化行江漢而男女知禮國史美之而作是詩皆比中有賦也

采芣童兒鬪艸嬉戲歌謠之詞賦也

召南

鵲巢諸侯嫁女其民觀焉即其事而賦之也

采芣美夫人親蠶之詩賦也

江有汜諸侯之媵始不容於嫡終而進之故作是詩興也

羔羊美大夫之詩賦也

采蘋內子敬祀詩人賦之

殷其雷武王克商諸侯受命于周廟出就終南之館

故作此詩皆比而後賦也

艸蟲南國大夫夏聘于周次于終南睹王室之多賢

相率以歸心焉賦也

小星小臣奉使行役之詩賦也

鄒虞美虞人之詩賦也

標有梅女父擇壻之詩興也

野糜昏媾惡無禮之詩賦也

行露強委禽而不受至於興訟大夫以禮斷之而

史美之一章比也二章三章皆興也

甘棠燕人追美召公之詩賦也

魯

鳴鴉管未及其羣弟流言于國周公避居于魯殷王

祿父遂與十七國作亂周公憂之作此詩以貽成王

欲王省悟以備殷全篇以鳥之育子成巢者比先王

之創業而代之為言也

東山周公伐武庚既克而歸勞其從行之士故作此詩皆賦中有興焉

狼跋周公居于魯魯人睹其德容而作是詩先比而後賦也

伐柯管亦以殷園衛大夫議迎周公乃作此詩一章全比也二章比而賦也

九罭周公歸于周魯人欲留之不可得作是詩興也破斧周公至自征殷四國美之賦也

僖公城楚丘以備戎太史克美之賦也

駟史克美僖公考牧之詩賦也

泮宮僖公作泮宮而落其成太史克頌禱之詞前章皆賦其事以起興也下四章皆賦也

有駟燕飲而頌禱之詞興也

閔宮魯僖公新作后稷文王之廟于太廟世室及孝惠桓莊四親廟之上而史克作詩以頌之非孔子所錄也十一章皆賦也

邶

柏舟康未因管亦欲害周公挾武庚以叛憂之而作

詩論
一章與也下四章皆賦也

雄雉邶之臣諫管未而作此一章二章皆興也三章四章皆賦也

匏有苦葉邶人刺管未之詩一章比也二章興而比也三章四章全比也

北門邶之仕者處危國事亂君因征役而出門賦之以自嘆也

東兮伶官心乎王室而自傷之詩前三章賦也末章興也

比風邶人厭亂之詩皆比而賦也

谷風邶之良婦見棄於夫而作是詩一章比中有賦也二章賦也三章比而賦也四章比而後賦也五章六章皆賦也

凱風邶人母不安其室七子自咎而作一章二章比而賦也三章四章皆興也

靜女陳古諷今之詩賦也

鄘

牆有茨鄘人刺三監之詩興也

相鼠刺三未之詩興也

伯兮鄘人有從武庚而伐衛者室家憂而作一章二章賦也三章比而後賦也四章賦也

考槃美隱者之詩賦也

木瓜朋友相贈之詩賦也

芄蘭刺霍叔也以童子僭成人之服比其不度德量

力而助武庚作亂

有狐君子于寒夜見貧民與狐涉水而傷之賦也

氓淫婦為人所棄鄘人述其事以刺之首二章皆賦

也三四五皆興也五章賦也六章賦中有比也

衛

柏舟衛釐侯在位世子恭伯先卒恭姜守義齊武公欲召之歸寧而嫁之恭姜不許故作此詩興也

淇奧美衛武公之詩興也

干旄美武公好賢賦也

碩人衛莊公娶于齊曰莊姜賢而公不禮焉國人閔之而作是詩前一章賦也二章賦而比也三章賦也

四章興也

言說
綠衣衛莊公嬖人生州吁有寵而好兵莊姜憂之而
作前二章皆賦也三與四皆比而賦也
終風莊姜戒州吁公不悅姜憂而作詩四章皆比而
後賦也

日月州吁弑桓公莊姜大歸而作是詩賦也

燕燕莊姜與娣戴嬀皆為州吁所逐同出衛野而別
莊姜作詩以贈嬀焉前三章皆興也後一章賦也
擊鼓州吁伐鄭國人怨之而作賦也

窺臺衛宣公為伋娶婦而美築親臺而自納之衛人

惡之而賦其事也末章比中有賦也

二子乘舟宣公欲立少子朔使伋壽如齊而沉之于
河衛人傷之而作是詩賦也

君子偕老刺宣姜之詩賦也

離之奔奔刺宣姜與公子頑之詩興也

采芣宣姜召公子頑于公桑久處而遠送之國人刺
之而作是詩興也

載馳許穆夫人閔衛之亡傷許之小力不能救恩歸
唁其兄義又不得故賦是詩前二章皆賦也三章四

章皆興也

泉水宋桓夫人閔衛之破而作首興後皆賦也

竹竿宋桓夫人之媵和泉水而作首章興也二章三章先比後賦也

河廣宋桓夫人生襄公而出歸于衛襄公卽位夫人思之而義不可往故作此詩賦也

旄丘狄逐黎侯黎侯寓于衛衛穆公不克納黎大夫怨之而作是詩一章興也二章三章四章賦也式微黎侯失國而寓于衛其臣勸之歸賦也

蝮螭衛靈公爲南子召宋朝國人譏之二章皆先比而後賦也末章賦也

王

黍離幽王伐申申侯逆戰于戲射王弑之立平王于申自申遷洛命秦伯帥師逐犬戎于鎬京尋遣尹伯封犒秦伯之師過故宗廟宮室秦人皆貶爲田咸生禾黍旁皇不忍去故作此詩賦也

錫之水荆子討申侯弑幽王之罪伐申侵甫及許平王遣兵戍之周人怨思而作興也

詩說
君子于役戍申者之妻所作賦也

葛藟王族流散而作興也

子衿王室下衰學政廢弛弟子多倍其師君子傷之而作是詩賦也

何草不黃桓王之世伐藤薛唐杞諸國連歲不息周人苦之而作是詩前二章興也三章賦也末興也

漸漸之石桓王伐鄭將帥不堪勞苦而作是詩賦也采芣周人從征其妻念之而作是詩賦也

大車周人從軍寓其室家之詩賦也

何彼穠矣齊襄公殺魯桓公莊王將平之使榮未錫

桓公命因使莊公主昏以桓王之妹嫁襄公周人傷

之而作是詩一章賦中有比也二章賦也三章興也

唐棣僖王者棄賢而諷之首章興也二章三章賦也

采葛賢者被讒見黜于野周人閔之而作興也

無將大車周大夫有窺信小人者其臣諫之而作是

詩比而後賦也

君子陽陽景王好音而士遂習音君子諷之而作是

詩賦也

黃鳥民適異國見拒于人而思歸故鄉乃作是詩比而後賦也

茗之萼景王崩王室亂兵連歲饑民物盡耗君子自傷生逢其難而作是詩二章興也末章賦也

中谷民饑而流夫婦不保君子閔之而作是詩興也
有兔趙鞅殺萇弘周人傷之而作是詩比而賦也

齊

東方未明齊大夫相戒以勸于公故作此詩前二章皆賦也末比而賦也

盧齊襄公好田君子諷之而作是詩賦也

營齊俗好田君子刺之賦也

手襄公無道即位之四年公弟小白避之莒齊人慕之而作是詩賦也

敝筍魯桓與夫人文姜如齊而襄公通焉齊人刺之比而後賦也

南山襄公久留文姜齊人刺之比而後賦也

載馘齊襄納衛朔抗王人魯人從之文姜歸齊以犒師齊人刺之賦也

猗嗟魯莊公朝于齊遂及齊大夫狩禚齊人刺之賦也

風雨齊桓得管仲以爲相齊人喜之而作是詩比而後賦也

雞鳴齊衛姬勸桓公以勤政故作此詩賦也

東方之日齊莊公好女樂君子譏之賦也

甫田齊景公急於圖霸大夫諷之三章興也未比也著齊俗廢親迎之禮君子譏之賦也

魏

伐檀君子能其宦而不用魏人慕之而作是詩比興也

十畝之間政亂國危賢者不樂仕于其朝而思與友歸於農畝賦也

杖柱君子教人孝友之詩興也

陟岵魏人行役而思其親故作此詩賦也

園有桃君子憂國而歎之故作詩賦也

碩鼠大夫貪戾魏人怨之而作是詩比而後賦也

鶉之奔奔民從征役而不得養其父母故作此詩興也

葛履魏之內子儉不中禮勝者怨之一章興也二章

賦也大夫貪矣踐人怨之而於其情也而怨也

蟋蟀唐人相戒之詩興也

山有樞唐人憂國之詩興也

采芣唐昭侯封公子成師于曲沃成師治聚盛強師服

憂之而作是詩比中有賦也

錫之水成師有篡國之謀唐人知之而作是詩比而

後賦也

無衣唐公孫偃弑三君而取其國盡以寶器賂周

王王命之為晉侯國人作此以刺之賦也

葛生晉獻公之時國人久于征役室家念之而作是

詩二章興也後三章賦也

采芣晉人諫獻公信讒之詩賦也

杖杜晉文公好賢而國人美之興也

野有蔓草晉曰季薦卻缺于文公晉人美之比也

羔求晉人美其大夫之詩興也

彼汾晉人刺其大夫之詩興也

言言
網繆晉亂民窮昏媼失時君子傷之而作是詩興也

曹

尸鳩曹未為政有度國人美之而作是詩興也

下泉東遷之初曹人閔周而作皆比而後賦也

蜉蝣君怠國危曹大夫閔之而作皆比而賦也

侯人曹君多任非人國人諷之首章賦也後三章比

也

鄆

羔求鄆君不能自強于政治國人憂之而作賦也

匪風周室衰微賢人憂嘆而作賦也

萋楚鄆人困於賦役而作賦也

素冠三年之喪廢君子傷之而作賦也

錫之水兄弟為人所聞而被讒者訴之詞比而賦也

大路棄婦之詞賦也

鄭

緇衣鄭武公好賢賦詩貽之賦也

將仲子鄭莊公欲陷弟段授以大邑祭仲諫陽拒之

大夫原其情而刺之皆賦中有比也

言言
未于田未段多才而好勇大夫憂之而作是詩賦也
大未段不義而得衆大夫憂之而作是詩賦也

有女同車鄭世子忽辭昏于齊祭仲足諫之而作是詩賦也

釋兮鄭莊公卒公子爭立而齊楚交伐忠臣憂之欲相率獻謀以救其國故作此詩皆先比而後賦也

清人鄭文公惡其大夫高克欲遠之而使禦狄于境久而不召師將潰散公子素真多之而作是詩賦也

扶胥鄭靈公棄其世臣而任嬖人狂狡子良諫之而作是詩興也

麥秀靈公不聽子良之諫將逐之故作是詩以責狂狡一章興也二章賦也

褰裳子良如晉作詩以寓靈公賦也

溱洧刺亂也皆賦體

羔求鄭子皮卒子產思之追頌焉賦也
女曰雞鳴夫婦相警戒之詞賦也
出其東門鄭之貞士宜其室家不染淫俗而作此詩賦也

詩經

陳

宛丘陳人譏其大夫之詩賦也

衡門君子樂隱之詩賦也

株林陳靈公通乎夏姬國人刺之賦也

墓門泄冶諫靈公孔寧儀行父譖而囚之冶作是詩

興也

防有鵲巢泄冶被讒內子憂之而作比而後賦也

澤陂泄冶諫而死君子傷之興也

東門之枌 東門之池 東門之楊

月出朋友相期不至而作興也

秦

無衣秦襄公以王命征戎周人赴之賦也

小戎秦襄公征戎而勞其大夫之詩賦也

車鄰襄公初為諸侯周大夫與燕美之而作首章賦

也下二章比也

終南襄公初為諸侯秦人祝之而作興也

駟鐵秦人從狩而作賦也

渭陽晉公子重耳歸于晉秦穆公送之而作是詩賦

也
黃鳥秦穆公卒世子瑩以三良殉之秦人傷之而作是詩興也

蒹葭君子隱于河上秦人慕之而作是詩興而比也
晨風秦君遇賢始勤終怠賢人譏之興也

權輿與前篇同義賦也

小正

鹿鳴天子燕賓師之歌蓋鹿鳴伐木菁莪隰桑皆燕賢者而詞有重輕敬有隆殺所謂尊賢之等也三章

皆以鹿鳴起興而賦之

伐木天子燕友之歌興也

菁莪天子燕賓興之士則歌此詩比而賦也

隰桑天子燕士之詩前三章比而賦也末章賦也

白駒賢者將隱去王者留之而作是詩賦也

常棣天子燕兄弟之歌首章興也二章賦也三章至

末皆賦也

頍鼻此燕王族之詩賦中有比也

嘉魚此前二章皆賦也後二章先比而後賦也

魚麗此詩全篇皆賦也

瓠葉全篇皆賦也

以上三詩子貢傳以為皆燕大
臣之詩而其詞亦有隆殺焉

南山有臺大臣頌美天子之詩興也

天保大臣祝頌天子之詩賦也

煌華天子遣使于四方歌此餞之首章興也下四章

皆賦也

四牡天子勞使臣之詩首二章皆賦也三章四章皆

興也末章賦也

杕杜勞還戍之詩前三章皆興也末章賦也

邠風周公陳農政之詩賦也

南山王者勸農而禱祀之詩賦也

楚茨農事既成乃祭宗廟燕及王族之詩賦也

甫田農事既成祀田祖而并犒農夫之詩賦也

大田農夫報上之詩賦也

斯干王者落其新宮史佚美之賦也

鴻雁王者柔懷遠人流民喜之而作是詩比而賦也

蓼蕭諸侯來朝天子燕之而歌此詩興也

常常者華天子美諸侯之詩前三章興也末章賦也

詩說
湛露天子燕同姓諸侯之詩興也

彤弓諸侯敵愾獻功天子賜弓矢燕之而奏樂歌賦

也

桑扈天子燕方伯之詩前二章皆興也二章皆賦也

采芣諸侯免喪入朝天子錫賚之詩前二章皆興也

中一章賦也末章皆興也

瞻彼洛矣天子會武于洛邑諸侯美之賦也

鴛鴦諸侯祝天子之詩興也

魚藻亦諸侯美天子之詩興也

小正續

此卷十一一篇皆宣王中興之詩當時亦奏之燕享以續周公之正樂矣毛

氏為變小正非也

六月尹吉甫帥師征獫狁史籀美之賦也

出車宣王再命南仲伐獫狁遂平西戎勞其還師史

籀美之賦也

采薇宣王之世既驅獫狁勞其還帥之詩前四章皆

興也下二章皆賦也

采芑宣王命方叔征荆荆人來歸史籀美之前三章

皆興也末章賦也

詩說
黍苗宣王命召穆公往城謝以遷申伯史籀美之此
章興也下四章皆賦也

車工宣王大閱于東都諸侯畢會史籀美之賦也

吉日宣王畋獵復古史籀美之賦也

庭燎宣王勤政史籀美之賦也

沔水宣王卽位乞言於羣后而作是詩皆興也

無羊宣王考牧史籀美之賦也

車牽宣王中興士得親迎其友賀之而作此詩首章

賦也次章興也三章賦也四章興也

小正傳

鐘鼓而下二十八篇蓋自昭穆至

子然思于下亦皆出于好惡之公而得夫情
性之正夫子錄之以存鑒或謂之傳者以其
非奏樂之正經而亦
可傳也大正傳倣此

鼓鐘昭王南游宴樂于淮水之上君子憂傷而作是

詩賦也

圻招穆王西征七萃之士咸怨祭公謀父作此詩以

諷諫賦也

北山大夫行役不得以養其父母而作是詩賦也

縣蠻大夫失位遠適它國其過賓之主人閔之而作

是詩興也

青蠅厲王之世讒言繁興君子憂之而作興也

小東東國困于役而傷于財大夫作此以告病首章賦中有比也次章賦也三章興也後四章皆賦也

菀柳厲王暴虐諸侯相戒而作興也

小明厲王流於彘大夫之從行者歷時既久悲傷而作皆賦也

小弁尹伯奇為後母所譖而出其鄰大夫作此詩以諷其父吉甫首章至第五章皆興也六章興也七章

賦中有興也八章興也

巷伯幽王之時孟子遭讒而被宮刑為寺人而作此

詩前六章皆賦也末章先比而後賦也

巧言周幽王時大夫傷于讒而作是詩前三章皆賦

也四章興而比也五章興也下章皆賦也

分何人斯二篇非也

小旻大夫以王惑于邪謀不能斷以從善而作此詩

賦也

鳴鳩此大夫遭周之亂而兄弟相戒以免禍之詩首

章興也二章賦也此下三章皆興也

毛朱作小宛

白粦幽王寵褒娼廢姜后后歸申而作此詩興也

角弓王不親九族而好讒佞宗族相怨之詩首章興

也下三章皆賦也五章比也下三章皆先比而後賦

也

十月之交幽王之時天變見於上地變動于下而姦

臣亂政于外嬖妾敗德于內大夫憂亂亡之將至故

作是詩賦也

正月周室喪亂大夫傷之而作是詩前三章皆賦也

四五章賦也六章興也七章賦中有比也八章九章

皆比也十章先比而後賦也十章十一章皆賦也

賓之初筵衛武公自警之詩賦也

懿戒衛武公自警兼訓國人首四章皆賦也五章賦

中有興也六七章皆賦也八章賦中有比也九章興

也至末三章皆賦也

四月大夫遭讒流離南國而作是詩前三章皆賦也

中三章興也七章賦也末章亦興也

蓼莪王室昏亂讒邪肆行其大夫士有沒而不得其

所者孝子痛傷而作是詩前三章皆先比而後賦也

四章賦也五章六章皆興也

雨無其極東遷之初大夫有不忠于王室者暫御之
臣閔之而作賦也

節桓王之時任用非人諸侯咸叛兵敗民殘家父憂
之作此以諫王焉首二章興也下六章皆賦也

谷風朋友相怨之詩興也

都人士尹伯封作問既東遷見西周風俗之美而傷
今之不如若賦也

大正

文王周公追述文王之德明周家所以受命而代商
者作詩歌奏於清廟受釐陳戒之時以訓嗣王賦也
生民周公制禮作樂尊后稷以配天故作此詩以推
本其始命之祥明其受命于天者其原如此賦也
公劉周報公劉召公述其事以訓嗣王使知民事之
詩賦也

緜周報太王周公述其事以訓嗣王之詩首章起句
爲比下五句皆直賦之也下七章皆賦也

棫櫟周公詠歌文王之德以訓嗣王首章興也二章

賦也三章興也四章五章皆先比而後賦也

旱麓詠嘆文王之德前二章皆興也第四章賦也五章末章皆有義之興也

思齊歌文王之德而推本言之賦也

皇矣詩叙太王太伯王季之德以及文王伐密伐崇之事賦也

靈臺文王遷都于豐作靈臺以齊七政奏辟維周公述之以訓嗣王賦也

大明周公述文武受命之功以訓嗣王八章皆賦也

文王有聲周公述文武遷都豐鎬以訓嗣王前七章皆賦也末章興也

行葦天子祭畢而燕父兄者老之詩首章興也下三章皆賦也

既醉王族與燕畚行葦之詩賦也

鳧鷖祭之明日繹公尸之樂歌興也

嘉樂公尸美王者之詩賦也

洞酌召康公戒成王之詩興也

卷阿召康公從成王遊歌於卷阿之上因王之歌作

此以進戒首章綱叙以發端也二章以下凡五章皆召公陳其歌詠之辭皆賦體七八章皆興也九章即其所見賦之以寓進戒之意第十章承上芻皇之鳴而賦之以興下章之義高岡卷阿之脊末章賦也大武康王大禘報祀成王奏大武六成既畢受釐陳戒之詩賦也

大正續

此卷六篇皆宣王時詩亦奏之會朝以續周召之大正矣毛詩列之民勞

板蕩抑桑柔之後而謂之變大正非也

雲漢宣王憂旱史籀美之賦也

崧高宣王之舅申伯出封于謝尹吉甫詩以送之賦也

奚民宣王命樊侯築城于齊尹吉甫詩以送之賦也
韓奕韓侯來朝受命將歸顯父餞之贈以是詩六章皆賦也

江漢召穆公帥師征淮南之夷史籀美之而作是詩賦也

常武宣王親征淮北之夷既服而歸召穆公美之賦也

大正傳

此卷四篇皆厲王時詩二篇為幽王時詩本非用之為會朝之樂及受釐

陳戒之辭也夫子時以其文體音節之相似而傳之以示戒焉

蕩厲王無道召穆公賦諫之賦也

桑柔芮良夫傷厲王之失國而作是詩首章先比而

後賦也二三四章皆賦也五章賦中有比也六七八

章皆賦也九章興也十章賦也十一章興也十二章

十三章皆興也末三章皆賦也

民勞厲王之時公卿憂亂同列相戒而作此詩賦也

板厲王用事之臣多懷不忠以致禍敗公卿賦此以

責之賦也

瞻仰幽王嬖褒姒任奄人尹伯奇憂亂而作此詩前

三章皆賦也第四章賦中有興也五章六章皆賦也

末章興也

召旻幽王邇刑人近頑童諂巧用讒慝諸侯攜貳戎

狄內侵饑饉因之國人流散尹伯奇諫王而作是詩

前三章皆賦也四章比而賦也五章賦中有比也六

章比而賦也末章賦也

頌

清廟周公成洛也奉成王見諸侯作明堂宗祀文王以配昊天上帝率諸侯祀之而作此樂歌賦也

維天之命亦祭文王之詩賦也

維青亦祭文王于明堂而奏象舞之詩賦也

魚文郊祀后稷以配天之樂歌賦也

天作周祭岐山配以大王文王之詩賦也

我將季秋禘上帝于明堂而配以支王之樂歌也賦

維成王祀文武之詩賦也

烈文成王祭宗廟而獻助祭諸侯之樂歌賦也

振鷺先代之後助祭于周而勞之之歌興也

武大武一成之歌賦也

賚述武王大封于廟之詩爲大武之二成賦也

崑邁述武王巡守而朝會祭告之樂歌蓋大武之三

成也賦也

般此述巡守之詩爲大武之四成賦也

勺亦頌武王之詩蓋大武之五成賦也

桓此大武六成之歌賦也

頌

閔予小子成王免喪始朝先王之廟作詩四篇以自警皆賦也

訪落成王既朝于廟因作此詩以道延訪羣臣之意賦也

敬之成王受群臣之戒而述其言賦也

載見此諸侯助祭于武王廟之詩賦也

有客成王既討武庚封微子啟于宋來朝于周見於

祖廟此其燕樂之歌賦也

有警始作樂而合乎祖之詩賦也

潛薦魚于寢廟之樂歌賦也

絲衣士執事於王祭而飲以旅酬之樂歌賦也

臣工祭先農之詩賦也

豐年秋冬報賽之樂歌蓋祀田祖先農方社之屬賦也

載芟亦豐年之意賦也

良耜與載芟同意賦也

昊天有成命康王禘成王于明堂之詩賦也

噫嘻康王孟春祈穀于東郊以成王配享之詩賦也

執競昭王禘康王于明堂之詩賦也

商頌

邶祀成湯之樂歌賦也

烈祖與上篇同

長發大禘之詩賦也

玄鳥此亦禘祀之詩賦也

殷武祀高宗之樂蓋帝乙之世武丁親盡當祧以其

中興功高存而不毀特新其廟稱為高宗而祀之故
作此歌賦也

