



INSECT
MUSEI GRÆCENSI
QUÆ
IN ORDINES, GENERA ET SPECIES
JUXTA
SYSTEMA NATURÆ
CAROLI LINNÆI



DIGESSIT
NICOLAUS PODA,
E SOCIETATE JESU,
PHILOSOPHIÆ DOCTOR, ET
MATHESEOS PROFESSOR.

HONORIBUS
REVERENDISSIMORUM,
ILLUSTRISSIMORUM,
PERILLUSTRUM, REVERENDORUM,
PRÆNOBILIUM, NOBILIUM,
AC ERUDITORUM D. D.

CUM
IN ALMA AC CELEBERRIMA
UNIVERSITATE GRÆCENSI
PRIMA AC SUPREMA
PHILOSOPHIÆ LAUREA
INSIGNIRENTUR,

OBLATA
ANNO 1761. DIE 3. SEPTEMBRIS.

GRÆCII,
TYPIS HÆREDUM WIDMANSTADII.

*Insecta ob corporis parvitatem a vulgo con-
temnantur, ab hominibus vero cordatis,
qui res non magnitudine sed pretio
æstimant, in pretio & admiratione ha-
bentur*

ALDROVAND.

P R Æ F A T I O.

INsectorum partem maximam, quæ ad Græcium intra triennium fere capta sunt, hæc paginæ complectuntur; in quorum descriptione Caroli Linnæi Viri celeberrimi ac de triplici naturæ regno optime meriti Systema sum amplexus, non quidem propterea, quod perfectum istud numerisque omnibus jam absolutum existimem, sed, quod ad hunc usque diem nemo unus condiderit melius, neque ad excolendum Entomologiæ studium quidquam faciat magis, quam si plurium locorum insecta juxta unum idemque Systema describantur.

Itaque ordinum ac generum Characteres retinui, Carabi novum offero Entomologis examinandum, an hic unus omnem generis differentiam definiat; quod species attinet, novis nova indidi nomina, quæ concise & breviter nimium a Linnæo descriptæ videbantur, auctis & nonnunquam etiam mutatis characteribus exactius determinare adlaboravi, insecta complura tanquam varietates ad eas, a qui-

a quibus parum abluant, reduxi species, sexusque discrimen observatum diligenter annotavi; id quod in Zoologia haud levis esse momenti arbitror. In gratiam eorum, qui Entomologiae animum applicare cogitant, elementa classis quintae animalium, ordinum ac generum omnium Characteres ex novissimo naturae systemate Linnæi deprompta præfiguntur, iconesque adjectæ sunt, quarum aspectu difficiliores termini technici facile comprehenduntur. En præsentis opusculi institutum; reliqua vel lector facile advertet, vel suo loco monebo. Si quos, & utinam complures in terris nostris rerum naturalium scientiæ operam navarent, ad jucundissimum æque ac perutile Entomologiae studium excitavero, tum enimvero laboris fructum me uberrimum retulisse censebo.

EXPLICATIO FIGURARUM.

TABULA I.

- | | Pag. |
|---|------|
| Fig. 1. SCARABÆUS Bifidus. | 18 |
| <i>Antennæ</i> clavatæ clava fissili trifida, altera contracta, altera explicata. <i>Pedes</i> antici & postici dentati, posticus dexter e situ suo emotus ut dentes in tibia cernantur. <i>Elytra</i> sulcata seu striata. | |
| Fig. 2. SILPHA Vespillo. | 23 |
| <i>Antennæ</i> capitatæ. <i>Elytra</i> truncata, abbreviata. <i>Fasciæ</i> dentatæ. | |
| Fig. 3. CURCULIO Nucum. | 29 |
| <i>Antennæ</i> rostro insidentes, femora dentata. | |
| Fig. 4. ELATER Pectinicornis. | 41 |
| <i>Antennæ</i> parte solum interiore pectinata. <i>Elytra</i> punctato seu crenato striata item mucronata. | |
| Fig. 5. NOTONECTA Glausa. | 54 |
| <i>Pedes</i> postici natatorii, pilosi. | |
| Fig. 6. ICHNEUMON Gigas. | 104 |
| <i>Antennæ</i> setaceæ. <i>Abdomen</i> sessile. <i>Alæ</i> lanceolatæ, membranaceæ. | |

	Pag.
Fig. 7. CICADA Longicornis.	53
<i>Rostrum inflexum sub pectore, arcuatum.</i>	
Fig. 8. HEMEROBIUS Formica leo.	100
<i>Antennæ clavatæ. Alæ reticulatæ.</i>	
Fig. 9. Larva EPHEMERÆ speciosa.	98
Fig. 10. EPHEMERA Culiciformis.	98
<i>Cauda bifida. Alæ posticæ minimæ.</i>	
Fig. 11. MONOCULUS Apus. Mas.	125
Fig. 12. MONOCULUS Apus. Femina.	
Fig. 13. Larva CULICIS Pipientis.	117
Fig. 14. ACARUS Cancroides.	122
<i>Antennæ cheliformes.</i>	
Fig. 15. RAPHIDIA Styriaca.	101
<i>Thorax elongatus. Tibiæ denticulatæ. Alæ reticulatæ macula marginali. Pes anticus alter compositus, alter explicatus.</i>	

TA-

Larvæ, Monoculi, Musca Cancroides *microscopio*
acta exhibentur.

TABULA II.

- | | | Pag. |
|---------|--|------|
| Fig. 1. | PAPILIO <i>Eques</i> <i>Simon.</i>
<i>c apex, b angulus posticus, a basis alæ superioris dicitur, cb margo posticus, ab interior appellatur. Character equitis est linea cb longior quam ab. Ala inferior dentata caudata.</i> | 62 |
| Fig. 2. | PAPILIO <i>Danaus</i> <i>Rhamnii.</i>
<i>Ala integerrimæ angulatæ. Antenna filiformis extrorsum crassior.</i> | 65 |
| Fig. 3. | PAPILIO <i>Nymphalis</i> <i>phaleratus</i>
<i>Atalantæ.</i>
<i>Ala dentatæ. Antenna clavato capitata. Fascia communis.</i> | 72 |
| Fig. 4. | PAPILIO <i>Plebejus</i> <i>ruricola</i> <i>Arion</i>
<i>Ala ecaudatæ. Fascia marginalis. In alis posticis puncta ocellaria submarginalia.</i> | 76 |
| Fig. 5. | PAPILIO <i>Plebejus</i> <i>ruricola</i> <i>Virgaureæ</i> γ .
<i>Alæ erectæ: posticæ subangulatæ. Ocelli cæci vel subocelli.</i> | 78 |
| Fig. 6. | SPHINX <i>Fuciformis.</i>
<i>Antenna medio crassiores s. utraque extremitate attenuatæ.</i> | 82 |

- Pag.
- Fig. 7. PHALÆNA *bombyx* Quercie
folia. 84
Antennæ pectinatæ. *Alæ* depressæ, re-
versæ, ferratæ. *Strigæ* undulatæ.
- Fig. 8. PHALÆNA *Noctua* Quadra. 89
Antennæ setaceæ. *Alæ* depressæ, de-
flexæ.
- Fig. 9. PHALÆNA *Geometra* Salictaria. 92
Alæ horizontales, erosæ. *Antennæ*
pectinatæ. *Mas.*
- Fig. 10. PHALÆNA *Tortrix* Præfina. 93
Alæ obtusissimæ ut fere retusæ, plani-
usculæ : *primores* strigis duabus
obliquis.
- Fig. 11. PHALÆNA *Pyralis*.
Alæ conniventes in figuram deltoi-
deam forficatam.
- Fig. 12. PHALÆNA *Tinea* Pellionella. 94
Alæ convolutæ fere in cylindrum.
- Fig. 13. Larva *TINEÆ* Pellionellæ. 94
- Fig. 14. PHALÆNA *Alucita* Penta-
dactyla. 94
Alæ digitatæ fissæ ad basim.



CLASSIS V. REGNI ANIMALIS INSECTA.

ANIMALCULA polypoda, poris lateralibus respirantia, Cute ossea cataphracta; *Antennis* mobilibus sensoriis capitis instruuntur.

CORPUS horum dividitur in *Caput, Truncum, Abdomen, Artus* :

CAPUT plerisque distinctum, *instruitur* Oculis, *Antennis*, sæpiusque Ore; *destituitur* Cerebro, *Naribus*, *Auribus*. *Oculi* plerisque bini, absque palpebris, simplices aut compositi, quibus vident colores.

Antennæ articulatae, sensu nobis ignoto, sunt *setacæ*, *filiformes*, *moniliformes*, *clavatae*, *capitatae*, *fissiles*, *pectinatae*, *barbatae*.

Palpi articulati, ori affixi, plerisque sex.
Os plerisque sub capite, quibusdam in
 pectore; *Rostro*, *Maxillis* transver-
 sis, *Dentibus*, *Lingua*, *Palato*.

TRUNCUS, inter Caput & Abdomen,
 pedatus, supra *Thorace*, subtus *Pectore*,
 postice *Scutello* constans.

ABDOMEN Ventriculo, Intestinis, Vi-
 sceribusque foetum, annulatum, *Spi-
 raculis* lateralibus pertusum.

ARTUS sunt *Cauda*, *Pedes*, plurimisque
Alae:

Cauda abdomen terminans, est vel so-
 litaria s. *bicornis*; simplex s. *armata*
Forcipe, *Furca*, *Seta*, *Chela* s. *Aculeo*
 simplici s. composito, *laevi* s. *ferrato*.

Pedes *Femoribus*, *Tibiis*, *Tarso*, *Digito*,
Unguibus; *Manus* (*Chela*) nonnullis,
 simplex *Pollice* mobili; *Posteriores*
 pro usu *cursorii*, *saltatorii*, *natatorii*.

Alae duæ s. quatuor, sunt vel *planæ*,
plicatiles, *erectæ*, *patentes*, *incumbentes*,
deflexæ s. *reversæ*.

Elytra (*alæ superiores*) *crustacea* bi-
 na, *mobilia*, *laevia* s. *scabra*, *striata*
 s. *fulcata* s. *punctata*, *tegentia* *alæ in-
 feriores*. *Hemelytra* *media* quasi *alæ*
inter & elytra.

Halteres sub *alæ dipterorum* ex *petio-
 lo capitati*. SE-

SEXUS *Mas & Femina* generant Perfecta.

Neutra nonnullis societatis foederatis.

METAMORPHOSIS plurimis triplex,
mutanda structura exutis ovi tu-
nicis una post alteram.

Ovum sub minima mole vesicaria ex-
cluditur.

Larva (*Eruca*) succosa, mollior, major,
aptera, sterilis, tardior, apoda sæpe,
sæpeque poly-poda, vorax alimen-
to proprio.

Pupa (*Nympha*) siccior, coarctata, du-
rior, *nuda* s. *folliculata*, sæpe abs-
que ore.

Hæc vel *Pedata* 1. 2. 3. vel *Apoda* 4. 5.

1. *Completa* omnibus partibus agilis.
(*Aranea*, *Acarus*, *Oniscus*.)

2. *Semicompleta* solis alarum rudimen-
tis (*Gryllus*, *Cicada*, *Cimex*, *Libel-
lula*, *Ephemera*.)

3. *Incompleta* alis pedibusque immobi-
lis. (*Apis*, *Formica*, *Tipula*.)

4. *Obteſta* thorace abdomineque di-
ſtincto corticata. (*Lepidoptera*)
eaeque vel *nuda*, vel *folliculata*.

5. *Coarctata* intra globum. (*Musca*,
Oestrus.)

Perfectum generans, agile, antennis
instructum.

Triplex itaque structura & cognitio
ejusdem animalis.

HÆC *Muta*, nisi alio proprio instrumento
sonora; *Surda*, fridorem ætheris
licet percipiant; *Plura* ubique plan-
tarum speciebus, sed ob patentio-
rem sibi regionem in orbe pauciora:
Tropica, *Arctica* s. hodie ignota *Ant-*
arctica; singula demum *Minima*, ex-
ceptis aquaticis, sed universa ma-
ximæ molis animantia, effectuque
pariter maxima, sed magis occulto
magisque disperso, ideoque minus
coercendo; totidem etenim sunt Na-
turæ annui ministri, propriis nego-
tiis peragendis præfixi, quot mu-
niis sufficiant, proportionem inter
plantas servando, superflua, mortua,
putrida consumendo, aliis demum,
imprimis avibus, in alimentum ce-
dendo.

ENTOMOLOGI præstantiores figuris,
proprietatibus, attributis inclaruere:

Metamorphosii *Gœdart*, *Meriana*, *Albi-*
nius, *Frisch*, *Wilkes*, *Rœsel*!

Philosophi *Svammerdam*, *Roaumur*!
De Geer.

Descriptores *Rajus*, *Fauna suecica*.

Monographi *Lister*, *Schæffer*, *Clerk*.

OR-

ORDINES ab Alis desumpti.

Alæ 4	Superiores	[crustaceæ totæ	- -	Coloptera	1.
			femicrustaceæ	- -	Hemiptera	2.
Omnes	[imbricatæ squamis	•	Lethoptera	3.	
		membranaceæ				
			ano { mutico	Neuroptera	4.	
			laculeato	Hymenoptera	5.	
Alæ 2, Halteres loco posticarum				Diptera	6.	
Alæ 0 s. absque Alis & Elytris				Aptera	7.	

ORDINUM AC GENERUM
CHARACTERES.

ORDO I. COLEOPTERA.

Elytra alas tegentia.

SCARABÆUS. *Antennæ* clavatæ capitulo fissili. *Tibiæ* anticæ sæpius dentatæ.

DERMESTES. *Antennæ* clavatæ : capitulo perfoliato articulis tribus crassioribus. *Thorax* convexus vix marginatus. *Caput* sub thorace inflexum condens.

HISTER. *Antennæ* capitatæ capitulo solidiusculo ; infimo articulo compresso, decurvato. *Caput* intra corpus retractile. *Os* forcipatum. *Elytra* corpore breviora.

SILPHA. *Antennæ* extrorsum crassiores. *Elytra* marginata. *Caput* prominens. *Thorax* planisculus, marginatus.

CASSIDA. *Antennæ* subfiliformes, extrorsum crassiores. *Elytra* marginata. *Caput* sub thoracis clypeo plano reconditum.

COCCINELLA. *Antennæ subclavatæ, truncatæ. Palpi clava semicordata. Corpus hemisphæricum. Thorace elytrisque marginatis, Abdomine plano.*

CHRYSOMELA. *Antennæ moniliformes extrorsum crassiores. Thorax nec elytra marginatus.*

CURCULIO. *Antennæ subclavatæ, rostro insidentes. Rostrum corneum prominens.*

ATTELABUS. *Caput postice attenuatum, inclinatum. Antennæ apicem versus crassiores.*

CERAMBYX. *Antennæ attenuatæ. Thorax spinosus aut gibbus. Elytra linearia.*

LEPTURA. *Antennæ setacæ. Elytra apicem versus attenuata. Thorax teretiusculus.*

CANTHARIS. *Antennæ setacæ. Elytra flexilia. Thorax planiusculus. Abdominis latera plicato-papillosa.*

ELATER. *Antennæ setacæ. Corpus dorso impositum exsiliens mucrone thoracis e foramine abdominis resiliente.*

CICINDELA. *Antennæ setacæ. Maxillæ prominentes, denticulatæ. Oculi prominuli. Thorax rotundato marginatus.*

- BUPRESTIS.** *Antennæ setaceæ longitudine thoracis. Caput dimidium intra thoracem retractum.*
- DYTISCUS.** *Antennæ setaceæ, aut clavato perfoliatæ. Pedes postici villosi, natatorii, submutici.*
- CARABUS.** *Antennæ setaceæ. Thorax obcordatus apice truncatus, marginatus. Elytra marginata.*
- TENEBRIO.** *Antennæ moniliformes articulo ultimo subrotundo. Thorax plano convexus, marginatus. Caput exsertum. Elytra rigidiuscula.*
- MELŒ.** *Antennæ moniliformes articulo ultimo ovato. Thorax subrotundus. Elytra mollia, flexilia. Caput inflexum, gibbum.*
- MORDELLA.** *Antennæ filiformes. Caput inflexum sub collo. Elytra deorsum curva apicem versus. Ante femora lamina lata ad basim abdominis.*
- NECYDALIS.** *Antennæ setaceæ. Elytra dimidiata. Alæ nudæ. Cauda simplex.*
- STAPHYLINUS.** *Antennæ moniliformes. Elytra dimidiata. Alæ testæ. Cauda simplex exserens duas vesiculas oblongas.*
- FORFICULA.** *Antennæ setaceæ. Elytra dimidiata. Alæ testæ. Cauda forcipata.*

BLATTA. *Caput inclinatum. Antennæ setaceæ. Elytra alæque planæ subcoriaceæ. Thorax planiusculus, orbiculatus, marginatus. Pedes cursorii. Cornicula duo supra caudam.*

GRYLLUS. *Caput nutans maxillosum, palpis quatuor ad maxillas. Antennæ setaceæ. Alæ deflexæ: superiores flexiles, submembranaceæ. Pedes saltatorii plerisque.*

ORDO II. HEMIPTERA.

Rostrum inflexum sub pectore. Alæ vel semicoleoptera: alis superioribus dimidiato cartilagineis vel alteri sexui tantum.

CICADA. *Rostrum inflexum. Antennæ thorace breviores. Alæ IV. membranaceæ, deflexæ. Pedes plerisque saltatorii.*

NOTONECTA. *Rostrum inflexum. Antennæ thorace breviores. Alæ IV. cruciatio complicatæ, antice coriaceæ. Pedes posteriores pilosi, natatorii.*

NEPA. *Rostrum inflexum. Antennæ . . . Alæ IV. cruciatio, complicatæ: antice coriaceæ. Pedes anteriores chelisiformes; reliqui 4. ambulatorii.*

IO ORDINUM AC GENERUM

CIMEX. *Rostrum inflexum. Antennæ thorace longiores. Alæ IV. cruciata complicatæ: superioribus antice coriaceis. Dorsum planum thorace marginato. Pedes cursorii.*

APHIS. *Rostrum inflexum. Antennæ thorace longiores. Alæ IV. erectæ, aut nullæ. Pedes ambulatorii. Abdomen postice sæpius bicornè.*

CHERMES. *Rostrum pectorale. Antennæ thorace longiores. Alæ IV. deflexæ. Thorax gibbus. Pedes saltatorii.*

COCCUS. *Rostrum pectorale. Abdomen postice fetosum. Alæ II. erectæ masculis. Feminae apteræ.*

THRIPS. *Rostrum obscurum. Antennæ longitudine thoracis. Corpus lineare. Abdomen sursum reflexile. Alæ IV. rectæ dorso incumbentes, longitudinales, angustæ.*

ORDO III. LEPIDOPTERA.

Alæ IV. imbricatæ squamis. Os lingua involuta spirali. Corpus pilosum.

PAPILIO. *Antennæ apicem versus crassiores, sæpius clavato capitatæ. Alæ (sedentis) erectæ, sursumque conniventes (volatu diurno).*

SPHINX.

SPHINX. *Antennæ* medio crassiores s. utraque extremitate attenuatæ, subprismaticæ. *Alæ* deflexæ (volatu graviore vespertino s. matutino).

PHALÆNA. *Antennæ* setacæ a basi ad apicem sensim attenuatæ. *Alæ* (sedentis) sæpius depressæ (volatu nocturno).

ORDO IV. NEUROPTERA.

Alæ IV. nudæ, venis reticulatæ. *Cauda* sæpius aliquo Sexus adminiculo instructa, inermis.

LIBELLULA. *Os* maxillosum : maxillis pluribus. *Antennæ* thorace breviores. *Alæ* extensæ. *Cauda* particulis hamoso foliaceis.

EPHEMERA. *Os* edentulum absque palpis. *Alæ* erectæ : posticis minimis. *Cauda* sæpius setosa.

PHRYGANEÆ. *Os* edentulum : palpis IV. *Antennæ* thorace longiores. *Alæ* incumbentes : inferioribus plicatis.

HEMEROBIUS. *Os* dentibus duobus. *Alæ* deflexæ, nec plicatæ. *Antennæ* thorace convexo longiores.

PANORPA. *Rostrum* corneum, cylindricum: *palpis*. . . *Antennæ* thorace longiores. *Cauda* maris chelata.

RAPHIDIA. *Os* dentibus duobus in *Capite* depresso corneo. *Alæ* deflexæ. *Antennæ* longitudine thoracis antici elongati cylindrici. *Cauda* feminae feta recurva laxa.

ORDO V. HYMENOPTERA.

Alæ IV. membranacæ, plerisque. *Aculeus* caudæ, sed nullus in maribus.

CYNIPS. *Os* maxillis absque proboscide. *Aculeus* spiralis, sæpius reconditus.

TENTHREDO. *Os* maxillis absque proboscide. *Alæ* planæ tumidæ. *Aculeus* laminis duabus Serratis vix prominentibus.

ICHNEUMON. *Os* maxillis absque proboscide. *Aculeus* exsertus vagina cylindrica bivalvi. *Abdomen* sæpius petiolatum. *Alæ* lanceolatae planæ, in omni sexu.

SPHEX. *Os* maxillis absque proboscide. *Alæ* plano incumbentes (nec plicatæ), in omni sexu. *Aculeus* punctorius reconditus.

- VESPA.** Os maxillis absque proboscide. *Alæ superiores plicatæ, in omni sexu. Aculeus punctorius reconditus.*
- APIS.** Os maxillis atque proboscide inflexa vaginis duabus bivalvibus. *Alæ planæ, in omni sexu. Aculeus Feminis & Neutris punctorius reconditus.*
- FORMICA.** *Squamula erecta thoraci abdominique interjecta. Aculeus Feminis & Neutris reconditus. Alæ Maribus & Feminis; sed Neutris nullæ.*
- MUTILLA.** *Alæ nullæ in omni sexu. Corpus pubescens. Thorax postice retusus. Aculeus reconditus punctorius.*

ORDO VI. DIPTERA.

Alæ duæ. Halteres clavati, solitarii, pone singulam alam, sub squamula propria.

- OESTRUS.** Os absque proboscide aut rostro exserto.
- TIPULA.** Os capitis elongati labiis lateralibus instructum palpisque duobus incurvis tectum, absque proboscide & rostro.
- MUSCA.** Os proboscide carnosa: labiis duobus lateralibus; palpi nulli.

14. ORDINUM AC GENERUM

TABANUS. Os proboscide carnosa, terminata labiis duobus. *Rostro* palpis duobus, subulatis, proboscidi lateralibus, parallelis.

CULEX. Os aculeis setaceis intra vaginam flexilem.

EMPIS. Os rostro corneo, inflexo, bivalvi, thorace longiore: valvulis horizontalibus.

CONOPS. Os rostro porrecto, geniculato.

ASILUS. Os rostro corneo, porrecto, recto, bivalvi.

BOMBYLIUS. Os rostro porrecto, setaceo, longissimo, bivalvi: valvulis horizontalibus, intra quas aculei setacei.

HIPPOBOSCA. Os rostro bivalvi, cylindrico, obtuso. *Pedes* unguibus pluribus.

ORDO VII. APTERA.

Ale nullæ in omni sexu.

LEPISMA. *Pedes* VI. cursorii. *Os* palpis II. *Cauda* setosa: setis extensis. *Corpus* squamis imbricatum.

PODURA. *Pedes* VI. cursorii. *Oculi* II. compositi ex oëtonis. *Cauda* bifurca, saltatrix, inflexa.

TER-

- TERMES.** *Pedes VI. cursorii. Oculi II. Antennæ setaceæ. Os maxillis duabus.*
- PEDICULUS.** *Pedes VI. ambulatorii. Oculi II. Os aculeo exferendo. Antennæ longitudine thoracis. Abdomen depressum, sublobatum.*
- PULEX.** *Pedes VI. saltatorii. Oculi II. Os rostro inflexo. Abdomen compressum.*
- ACARUS.** *Pedes VIII. Oculi II. ad latera capitis. Tentacula duo articulata, pediformia.*
- PHALANGIUM.** *Pedes VIII. Oculi verticis duo contigui, duo laterales. Frons antennis pediformibus. Abdomen rotundatum, muticum.*
- ARANEA.** *Pedes VIII. Oculi VIII. Os unguibus s. retinaculis duobus. Palpi duo articulati; masculis genitalia. Anus papillis textoriis.*
- SCORPIO.** *Pedes VIII. Oculi VIII. horum 3. ad latus utrumque thoracis; 2. in tergo. Frons chelifera. Cauda elongata articulata, terminata mucrone arcuato. Pectines duo subtus inter pectus & abdomen.*
- CANCER.** *Pedes utrinque VIII. præter manus 2. chelatas. Oculi II. distantes, pedunculati, elongati, mobiles.*
Pal-

Palpi II. magni, cheliferi. *Cauda* articulata, inermis.

MONOCULUS. *Pedes* natatorii. *Corpus* crassa testum. *Oculi* approximati, testæ innati.

ONISCUS. *Pedes* XIV. *Antennæ* setaceæ. *Corpus* ovale.

SCOLOPENDRA. *Pedes* numerosi, totidem utrinque quot corporis segmenta. *Antennæ* setaceæ. *Palpi* duo articulati. *Corpus* depressum.

JULUS. *Pedes* numerosi, duplo utrinque plures, quam corporis segmenta. *Antennæ* moniliformes. *Palpi* duo articulati. *Corpus* semicylindricum.





ORDO I.

COLEOPTERA. Mit Flügeldecken. SCARABÆUS.

* *Thorace cornuto.*

Nasicornis. 1. S. thorace tuberculo triplici, capitis cornu recurvato; corpore subtus hirsuto. S. N. L.

Ex Carniolia.

Cl. SCOPOLI in epis. Scarabæus fronte unicorni.

Circa hortos vagatur.

Ald. inf. l. 4. t. 2. f. 3. 4. Monoceros.
Rhinoceros.

Ræs. inf. 2. Scar. 1. pag. 57. Nashhorn-
Refer.

** *Thorace inermi, Capite cornuto.*

B

Nu-

Insecta ex Carniolia recensio illa solum, quibus familia ad Gracium non reperi. Hæc obtulerant dono Clarissimi Joannis Antonii SCOPOLI Physici Idria Viri doctissimi, mibique amicissimi, qui literis suis eruditissimis frequenter me recreat, & transmissis copiis mineralibus aque ac insectis collectionem naturalium hujatis Musei egregie ornavit.

Nuchicornis. 2. S. thorace inermi, capite lunato marginato : occipite spina erecta armato ; æneus, dentis elytris sordide flavis : punctis nigris.

β. N. thorace nigro antice cornu brevi, horizontali obtuso ; Capite lunato marginato : rugis duabus elevatis transversis. Femina. *Mare major.*

* Bifidus. 3. S. thorace inermi, niger : capite lunato, marginato margine bifido : cornu erecto obtuso ; elytris lucidis striatis.

Cornu apice lunatum seu fossula exaratum. Pedes antici, & postici dentati. Repertus in fimo equino.

*** *Mutici capite & thorace inermi.*

Fimetarius. 4. S. nitidus niger : thorace inermi, capite tuberculato, elytris rubris striatis.

β. F. elytris griseis striatis.

Habitat in fimo porcino, & vaccino.

**** *Mutici capite, & thorace inermi.*

Stercorarius. 5. S. muticus ater glaber, elytris sulcatis ; capite rhombeo, vertice prominulo : Subtus corpore nigro cæruleo. S. N. L.

Habitat in stercore.

Vernalis. 6. *S. muticus niger capitis clypeo rhombeo: vertice prominulo, elytris glabris lævissimis. S. N. L.*

Elytra & corpus subtus nigro cærulea.

Auratus. 7. *S. muticus glaber auratus, infra pectus in primo abdominis segmento tuberculo. s. puncto prominente.*

Elytra rugosa ad finem alvi non pertingunt; sæpe lineis obsolete, elevatis; abdominis segmentum secundum utrinque denticulo terminatur.

β. *S. viridi auratus.*

γ. *S. æneus.*

Habitat in floribus.

Ræs. inf. 2. Scar. 1. pag. 9. Gold-Refer.

Melolontha. 8. *S. muticus castaneus, thorace & pectore villoso, scutello nigro, incisuris abdominis albis; cauda inflexa.*

Elytra lineis elevatis 4. ad finem alvi non pertingunt.

Ræs. inf. 1. Scar. 1. pag. 7. Rothschildiger Mayen-Refer.

β. *M. thorace nigro, cauda inflexa longiore. Schwarzschildiger Mayen-Refer.*

Femina. Capitulo fissili planis 6. Mas. duplo longiore planis 7. plurimum

vesperi volitat; interdum folia arborum exedit.

- * **Argenteus.** 9. *S. muticus* supra viridi flavus pulverulentus, postice & subtus corpore argenteo.

Habitat in rosis.

- * **Funellus.** 10. *S. muticus* niger, pubescens, thorace elytris & abdomine postice albo punctatis.

In thorace tria paria punctorum.

Habitat in floribus.

- Fasciatus.** 11. *S. muticus* tomentoso flavus, elytris atris: fasciis duabus luteis ad marginem interiore coadunatis, ano nigrescente nitido.

Habitat in floribus Syringæ.

- * **Adiaphorus.** 12. *S. muticus*, capite, thorace, abdomine viridi æneis, elytris testaceis, subdiaphanis punctato striatis.

Habitat in betula alba.

Nomen specificum indidit ob summam segnitiam in alimentis comparandis, appetitu copulæ Cl. SCOPOLI in epif.

- * **Rugosus.** 13. *S. muticus* niger, capite lunato marginato: rugis duabus transversis elevatis; thorace antice excavato postice rotundato.

B. R.

♀. R. nitidus niger, elytris maculis 4. ferrugineis.

In utroque elytra striata crenata. Pedes antici dentati.

Habitat in stercoreis.

* Agricola. 14. S. muticus, thorace obscure viridi, elytris griseis margine undique nigro; corpore postice & subtus exalbido pulverulento.

Habitat in agris.

In elytris margo niger exterior latior interiore, ad hunc prope medium & ad basim litura nigra.

* Hirtus. 15. S. muticus fuscus, totus pillosus, elytris maculatis: maculis senis aureis.

Habitat in floribus. ex Carnioliâ.

Solstitialis. 16. S. muticus castaneus, thorace villosus, elytris luteo pallidis, flexibilibus, subdiaphanis: lineis quatuor elevatis albidis.

Antennæ capitula trifida. Lineæ elevatæ tres fere parallelæ. Elytra ad finem alvi non pertingunt. Minor S. Melolontha.

** Os maxillis forcipatis.

Cervus. 17. S. cornibus duobus mobilibus æqualibus: apice bifurcatis, in-

trorsum ramis denticulisque instructis. S. N. L.

Ald. l. 4. t. 2. inf. 1. Schrötter.

Res. inf. 2. scar. 1. pag. 25. Hirsch=Refer. Schrötter vulg. Stam=Refer. fer item Hüden oder Höden=Refer.

β. S. cornibus lunatis prominentibus apice integris, introrsum denticulatis. Femina.

Habitat in quercu, pyro.

DERMESTES.

Lardarius. 1. D. niger, elytris antice, cinereis, nigro punctatis. S. N. L.
Speck=Refer.

Habitat in lardo, carnibus, pane.

Violaceus. 2. D. pubescens, nigro cæruleus, pedibus antennisque nigris.

Pellio. 3. D. niger, elytris puncto ad marginem interiorem, thorace postice tribus albis obsoletis.

Undatus. β. 4. D. thorace antennisque griseis, elytris nigris: punctis albis sparsis & confluentibus; abdomine subtus albo.

Reperi in Alcedone Ispida putrescente.

SIL-

S. Cervus, Mas cornibus pondus prope vicies sexies corpore suo gravius attollit; quidam e maximis $\frac{5}{18}$ semiuncia appendens pondus octo semiunciarum in altum sustulit, & aliquamdiu portavit.

SILPHA.

- Thoracica. 1. *S. nigra* elytris obscuris :
 linea distincta elevata unica dua-
 busque obsolete ; clypeo fer-
 rugineo.
- Atrata. 2. *S. atra* lucida, elytris subpun-
 ctatis : lineis elevatis tribus læ-
 vibus, clypeo antice integro.
S. N. L.
- Obscura. 3. *S. nigra* elytris punctatis : li-
 neis elevatis tribus, clypeo an-
 tice truncato. *S. N. L.*

Minor precedente.

- Vespillo. 4. *S. clypeo* orbiculato inæqua-
 li nigro : elytris concoloribus,
 truncatis, abdomine breviori-
 bus : fascia duplici dentata fer-
 ruginea.

*Antennæ capitata capitulo ferrugineo
 perfoliato, articulis tribus crassio-
 ribus. Corpus moschum olet, acarif-
 que propriis frequenter infestatur.
 Dum tangitur, stridet, curritque
 velociter.*

*Ræs. inf. 4. pag. 1. Eoden-Graber.
 Sepelit cadavera minora sub terra ean-
 dem effodiendo. Gleditsch act. Berol.
 Ald. l. 4. t. 6. inf. 1. Scarabæus sæ-
 tidus.*

COCCINELLA.

* *Coleoptris rubris flavisque; punctis nigris maculatis.*

2 punctata. 1. *C. coleoptris rubris: punctis nigris duobus. S. N. L.*

3 punctata. 2. *C. coleoptris rubris: punctis universim tribus; duobus ad apicem coleopterorum & puncto uno communi. S. N. L.*

7 punctata. 3. *C. coleoptris rubris: punctis 7. nigris. S. N. L.*

Habitat in agris & plantis frequentissima.

Rœs. inf. 2. Scar. 3. pag. 7. Gottes-Rühlein. Gottes-Schäfflein, Marien-Keserlein vulg. Frauen-Keserlein.

Larva cœrulescens, tuberculis fulvis pluribus seta armatis, postice attenuata, sex pedibus pectoralibus instruitur.

Pupa pellicula flava punctis nigris distincta obtegitur, cuticula larvæ ad anum retracta, qua culmis adhaeret: itaque sex diebus permanet, tum veste abiecta c. 7. punctata mense Junio prodixerat.

I4 pun-

In Coccinellis. 1 - 3. Thorax niger lucidus macula utrinque laterali alba.

14 punctata. 4. C. coleoptris flavis punctis
nigris quatuordecim nullis con-
tiguis sed sparsis, thorace conco-
lore : punctis sex nigris.

Ocellata β . 5. C. coleoptris subgriseis,
punctis nigris 17, singulis annu-
lo albo cinctis, thorace nigro,
albo maculato.

*Subocellus unus communis, seu in con-
cursu elytrorum. Ordo reliquorum se-
quens : 1. 3. 3. 1.*

** *Coleoptris rubris, flavisve : albo maculatis.*

* 12 guttata. 6. C. thorace flavo, utrinque
macula laterali alba coleoptris
concoloribus punctis 12. albis.

14 guttata β . 7. C. thorace flavo, utrin-
que macula laterali alba coleo-
ptris concoloribus punctis qua-
tuordecim albis.

18 guttata. 8. C. thorace rubro utrinque
macula laterali alba coleoptris
concoloribus : punctis albis se-
decim : duobus primis lunatis.
S. N. L.

*** *Coleoptris nigris : rubro maculatis.*

6 pustulata. 9. C. thorace nigro, immacu-
lato : coleoptris punctis rubris
sex. S. N. L.

Puncta duo majora ad basim elytrorum.

4 pustulata. 10. C. thorace nigro nitido; immaculato, coleoptris punctis rubris quatuor: interioribus longioribus. S. N. L.

Habitat in urticis, rubis.

**** *Coleoptris nigris, albo flavoque maculatis.*

* 14 maculata. 11. C. thorace nigro, utrinque macula laterali alba, coleoptris concoloribus punctis flavis 14.

Minimis adnumeranda.

CHRYSOMELA.

* *Corpore ovato.*

Graminis. 1. C. ovata, viridis nitida, antennis pedibusque concoloribus; alis rubentibus.

Habitat in gramine.

Alni. 2. C. ovata violacea, elytris punctis excavatis sparsis. S. N. L.

Habitat in alno.

Betulæ. 3. C. ovata violacea, thorace antice excavato, elytris punctis excavatis sparsis. S. N. L.

Habitat in betula alba.

Aenea. 4. C. ovata viridi ænea, thorace antice excavato, abdomine supra decolore.

Minor precedentibus omnibus.

Polita. 5. *C. ovata* thorace viridi aurato
antice excavato, elytris rubris
apice nigris.

Habitat in populo tremula.

Major præcedentibus omnibus.

** *Corpore cylindrico.*

2 punctata. 6. *C. cylindrica*, thorace ni-
gro nitido, elytris rufis: punctis
duobus nigris; antennis nigris
thorace duplo longioribus. S.N.L.

*Thorax subglobosus caput fere integrum
tegit.*

β. *C. thorace nigro minus conve-
xo, elytris flavis: punctis duo-
bus nigris, antennis nigris tho-
racis longitudine.*

Triplo fere major præcedente.

*In utroque maculae posteriores multo ma-
jores. in quibusdam C. 2. punctatis
β. maculae posteriores ex duabus aliis
connata videntur.*

Sericea. 7. *C. cylindrica*: cærulea nitida,
thorace subgloboso caput fere
integrum tegente; corpore, po-
stice & subtus concolore.

Variat viridi colore.

Habitat in salicibus.

Nitida β. 8. *C. cylindrica* elytris violaceis,
thorace pedibusque lividis ex ru-
fo

4 pustulata. 10. C. thorace nigro nitido; immaculato, coleoptris punctis rubris quatuor: interioribus longioribus. S. N. L.

Habitat in urticis, rubis.

**** *Coleoptris nigris, albo flavoque maculatis.*

* 14 maculata. 11. C. thorace nigro, utrinque macula laterali alba, coleoptris concoloribus punctis flavis 14.

Minimis adnumeranda.

CHRYSOMELA.

* *Corpore ovato.*

Graminis. 1. C. ovata, viridis nitida, antennis pedibusque concoloribus; alis rubentibus.

Habitat in gramine.

Alni. 2. C. ovata violacea, elytris punctis excavatis sparsis. S. N. L.

Habitat in alno.

Betulae. 3. C. ovata violacea, thorace antice excavato, elytris punctis excavatis sparsis. S. N. L.

Habitat in betula alba.

Aenea. 4. C. ovata viridi aenea, thorace antice excavato, abdomine supra decolore.

Minor precedentibus omnibus.

Polita. 5. *C. ovata* thorace viridi aurato antice excavato, elytris rubris apice nigris.

Habitat in populo tremula.

Major præcedentibus omnibus.

** Corpore cylindrico.

2 punctata. 6. *C. cylindrica*, thorace nigro nitido, elytris rufis: punctis duobus nigris; antennis nigris thorace duplolongioribus. S. N. L.

Thorax subglobosus caput fere integrum tegit.

β. *C. thorace nigro minus convexo*, elytris flavis: punctis duobus nigris, antennis nigris thoracis longitudine.

Triplo fere major præcedente.

In utroque macule posteriores multo majores. in quibusdam C. 2. punctatis β. macule posteriores ex duabus aliis connatae videntur.

Sericea. 7. *C. cylindrica*: cærulea nitida, thorace subgloboso caput fere integrum tegente; corpore, postice & subtus concolore.

Variat viridi colore.

Habitat in salicibus.

Nitida β. 8. *C. cylindrica* elytris violaceis, thorace pedibusque lividis ex rufo

fo flavicantibus, antennis thoracis longitudine.

Moræi β . 9. *C. cylindrica*, nigra nitida, elytris apice macula lutea; antennis thorace duplo longioribus.

Thorax caput fere integrum tegit.

*** *Corpore oblongo, thorace angustiore.*

12 punctata. 10. *C. oblonga* flava, elytris punctis sex, antennis pectore pedumque geniculis nigris. *S. N. L.*

Puncta tria postrema reliquis majora.

CURCULIO. Müffel & Kefer.

* *Longirostris femoribus simplicibus.*

Violaceus, 1. *C. longirostris violaceus*, proboscide thoracis longitudine; antennis nigris. *S. N. L.*

Frequenter reperi in vitibus.

Cu-

Cl. SCOPOLI in epif. duos statuit Curculionum ordines: ad primum refert Curculiones antennis infraëlis ad alterum Curculiones antennis rectis; atque hinc Vir Doctissimus C. Nucum ita describit: C. antennis infraëlis rostro tereti longo setaceo nitido; decumbentibus villis albis ubique canescens, femoribus denticulo terminatis; articulis antennarum pilo utrinque terminatis: ultimo crassiore, oblongo, piloso. C. violaceum: C. antennis rectis rostro angulato, abdomine inter femora acuminato, alis fuscis, femoribus inermibus, corpore punctato articulis antennarum 10. tribus ultimis majoribus glabris.

Cupreus. 2. *C. longirostris* æneus, pubescens, antennis & rostri apice nigris.

Betulæ. 3. *C. longirostris*, viridi auratus, antennis nigris, thorace cordato utrinque spina obliqua armato.

Habitat in betula, alno.

Paraplecticus. 4. *C. longirostris*, oblongus, cinereus; elytris acuminatis.

Ex Carniolia. Inter maximos.

Habitat in abiete.

Purpureus. 5. *C. longirostris* ruber nitens, oculis & rostri apice nigris.

Ex Carniolia.

Cl. SCOPOLI in epis. antennæ rectæ, rostrum teres rugosum thoracis longitudine; sulci elytrorum octo.

** *Longirostres femoribus dentatis.*

Germanus. 6. *C. longirostris* femoribus subdentatis, elytris fuscis: punctis luteis, corpore ovato nigro.

Thorax utrinque punctis luteis tribus obsoletis.

Nucum. 7. *C. longirostris* femoribus dentatis, griseus, rostro nitido cærulefcente, arcuato longitudine corporis.

Larva habitat in nucibus coryli avelanæ.

Antennæ ambulantis trifurcam exhibent.

*** *Brevirostres femoribus dentatis.*

Pyri. 8. *C. brevirostris femoribus dentatis viridis, opacus, antennis pedibusque fuscis. S. N. L.*

Habitat in Pyri foliis.

Argentatus. 9. *C. brevirostris femoribus dentatis, viridi argenteus, antennis pedibusque rufescentibus.*

Habitat in urtica.

Ovatus. 10. *C. brevirostris, femoribus dentatis, abdomine ovato nigro, pedibus antennisque rufis. S. N. L.*

**** *Brevirostres femoribus muticis.*

Viridis. 11. *C. brevirostris femoribus muticis, corpore viridi supra obscuro, subtus lucidiore; rostro lineâ excavata longitudinali.*

Magnitudo ♂ statura C. Pyri. latera thoracis & elytrorum viridi flavo colore lucent. Antennæ & pedes virides.

Argyreus β. 12. *C. brevirostris femoribus muticis, viridi argenteus; antennis pedibusque rufescentibus.*

Facies C. argentati. Sub nullis femoribus spina obsoleta.

* **Pedestris.** 13. *C. brevirostris, femoribus muticis, apterus, cinereus; rostro crasso, bisulco, elytris coaduna-*

dunatis, nigro nebulosis : puncto uno pallidiore.

Habitat in arenosis. Magnitudo C. Germani.

ATELABUS.

Formicarius. 1. A. niger, elytris fascia duplici alba, basi rubris; abdomine rubro.

Lingua longissima, extorsum uncis duobus armata.

Apiarius. 2. A. cærulescens, pubescens, elytris rubris, fasciis tribus nigro cæruleis; abdomine supra rubro.

Mollis. 3. A. griseus pubescens, elytris fasciis tribus pallidis, abdomine rubro.

β. M. abdomine griseo; fortassis sexus alter.

CERAMBYX. Holzbock.

* *Thorace marginato dentibus lateralibus.*

Coriarius. 1. C. piceus thorace planiusculo margine utrinque tridentato: dente medio maximo, antennis crassis, angulatis, brevibus.

Habitat in betulis putridis, quercu.
Nodi

Antenna breves Lineæ dicantur, quæ corpore breviores, mediocres, quæ longitudine corporis, longæ, quæ corpore longiores sunt.

Nodi singuli antennarum superne cuspidati.

β. C. femina corpore latiore, antennis minus crassis. Postice parte prominente brevi, obtusa. *reperita in copula.*

** *Thorace rotundato spinis fixis lateralibus.*

Moschatus. 2. C. thorace spinoso cæruleo, nitido, elytris viridibus nitentibus; corpore viridi cærulescente, antennis mediocribus.

Ex Carniolia.

Habitat in salice, foliis lanceolatis.

• Pilosus. 3. C. subcæruleus, thorace spinoso macula una, elytris fascia, duabusque maculis nigris; antennis longis concoloribus, alternis articulis nigris pilosis.

Aedilis. 4. C. thorace spinoso punctis quatuor luteis, elytris obtusis nebulosis, antennis longissimis variegatis.

Pet. Gaz t. 8. f. 8. capricornus Russicus.

Tex-

C. Aedilis a rusticis hic loci Holzmeister appellatur, itaque colitur, ut si ipsam arbori, quam cadunt, inambulare forte conspiciunt, ab opere etiam desistant, firmiter persuasi, infausta quaque in sylvis sibi obventura, si huic lignorum magistro vel molestiam

Textor. 5. C. thorace spinoso, fordide niger punctis elevatis: elytris convexis obtusis; antennis crassis mediocribus.

Ex Carniolia.

Habitat in muris & ruderibus.

Sutor. 6. C. thorace spinoso, ater, elytris obtusis punctatis: maculis pallidis sparsis; antennis longissimis.

Cerdo. 7. C. thorace spinoso rugoso, nitide niger, antennis longis; articulis quatuor primis clavatis. *S.N.L.*

Antennarum articuli quatuor primi breviores apice rotundati, reliqui compressi.

Antennae & elytra apice pallidiora.

Inquisitor. 8. C. thorace spinoso medio linea longitudinali fusca, elytris nebulosis fusco subfasciatis; antennis corpore dimidio brevioribus.

β. I. thorace spinoso nigro, elytris fusco nigroque maculatis: fasciis

C

dua-

lestiam facefferent; referunt etiam insectum hoc annis singulis antennis suas deponere, easque succrescere iterum: id certum est, quod tres adiles possideam corporis magnitudine vix differentes, in quorum primo antennae duplo, in altero triplo, in tertio denique quadruplo longiores sunt corpore.

duabus flavis; antennis corpore dimidio brevioribus.

- * **Pedestris.** 9. C. thorace subspinoso, apterus, niger, nitens, capite & thorace medio linea longitudinali alba; elytris convexis, obtusis margine undique albo, antennis brevibus.

Habitat in arenosis.

Antennae basi rubrae. Elytra ad apicem lineola alba. Pedes rubri.

Cl. SCOPOLI in epif. *Cerambyx apterus niger linea alba media a capite ad anum usque producta. Hic quoque pedestris. In calcariis apricis collibus agri Tergestini ad vias non rarus. Curculioides iners.*

** *Thorace inermi subcylindrico.*

- Scalaris.** 10. C. thorace mutico, cylindrico flavo: nigro maculato; elytris obscure viridibus linea flava dentata, punctisque flavis, antennis mediocribus variegatis.

Tho-

Cerambyces Aedilis, Inquisitor, Cerdo *sponte sua vel manu pressi aliove modo torti agitatione thoracis sonum edunt acutum & fortassis Cerambyces omnes thorace spinoso.*

Thorax in medio macula nigra majore, duabusque lateralibus minoribus. Abdomen subtus viridi flavum.

- * **Depressus.** 11. C. thorace inermi cylindrico utrinque tuberculo depresso, nitide niger, elytris punctato striatis, pedibus rufescentibus; antennis brevibus.
- * **Clavatus.** 12. C. flavus nitens thorace cylindrico inermi tuberculo utrinque laterali, femoribus clavatis, antennis brevibus.
- * **Pyriticofus.** 13. C. pyriticofus f. subflavus nitens thorace cylindrico inermi tuberculo utrinque depresso elytris punctato striatis, antennis brevibus.

Thorace inermi subrotundo f. ex globoso depresso.

- Undatus.** 14. C. thorace mutico, subrotundo, tuberculato, elytris basi fuscis, apice cinereis, medio nigris: lineis tribus undulatis albis; antennis submediocribus.

C 2

Pa-

*Quod natura saltum non faciat docent nos Cerambyces 11 - 13 qui locum medium spinosos inter ac muticos obtinent; hinc divisio Cerambycum nature conformior hæc: * Thorace mutico. ** Thorace tuberoso. *** Thorace spinoso.*

Bajulus. 15. C. thorace mutico subrotundo villoso: tuberculis duobus nigris glabris, elytris nigricantibus: punctis villosis albidis, antennis brevibus, femoribus clavatis.

Habitat in supellectile lignea.

* **Scaber.** 16. C. thorace mutico subrotundo, aurato, elytris concoloribus scabris: lineis elevatis tribus obsoletis, abdomine pedibusque decoloribus, antennis mediocribus, femoribus clavatis.

Sanguineus. 17. C. thorace mutico subrotundo sanguineo, elytris concoloribus, corpore atro, alis nigricantibus, antennis brevibus.

Violaceus. 18. C. thorace mutico subrotundo, totus violaceus nitens, thorace elytrisque punctis excavatis sparsis, antennis submediocribus, femoribus clavatis.

LEPTURA. Weicher Holzbock.

* *Thorace ovato s. antrosum oblongiusculo angustiore. Elytris apice truncatis.*

Aquatica. 1. L. deaurata, antennis nigris, thorace tuberculo utrinque laterali, femoribus posticis dentatis.

β. *A. violacea nitens*, antennis nigris, thorace tuberculo utrinque laterali, femoribus posticis dentatis.

Ex Carniolia.

Habitat in plantis aquaticis. Nymphæis, caricibus, Phellandrio, cujus radici adhaeret pupa intra globum brunneum. S. N. L.

Cl. SCOPOLI in epis. Maxilla bidentata, labium inferius rotundatum. Genitale femineum binis papillis pilosis divergentibus terminatum; masculum rigidum, deflexum, factum lamina acuta tenui, excepta canale insculpto intra fabricam corporis alterius truncati.

Melanura. 2. L. nigra, thorace pubescente, elytris punctatis rubescentibus margine undique nigro.

β. *M. elytris obsolete flavescens.*

γ. *M. elytris flavis apice nigris.*

* *Maculata. 3. L. thorace immaculato, elytris flavis: fasciis tribus, totidemque punctis nigris, antennis luteo, nigroque variis.*

In elytris basin versus puncta tria, quorum prima duo contigua, thoracis latera tuberculo, anguli postici spina fixa

terminantur. Pedes flavi, postici variegati. Attritu thoracis stridet.

4 Fasciata. 4. L. nigra, elytris testaceis : fasciis duabus nigris, abdomine testaceo, postice nigro.

Fascia una in apice ; altera prope medium.

Attenuata. 5. L. thorace nigro, elytris fastigiatis attenuatis, fulvis : fasciis quatuor nigris, pedibus testaceis. S. N. L.

Abdomen postice, femora postica apice nigra.

* Testacea. 6. L. nigra, thorace elytrisque testaceis, pedibus concoloribus : femoribus nigris.

* Grandis. 7. L. nigricans, thorace sulco medio : tuberculo utrinque laterali, pedibus rufescentibus.

Maximis adnumeranda.

* Æthiops. 8. L. nigra, thorace elytrisque punctatis, corpore nitido, immaculato.

* Regularis. 9. L. thorace nigro, cylindrico tuberculato, elytris concoloribus linearibus, pedibus luteis.

An-

Lepturæ : Aquatica, maculata, grandis *Cerambycibus* describenda videntur ; ob elytra attenuata apice truncata ad *Lepturas* retuli ; verum utriusque generis characteres mutandos esse censeo.

Antennae nigrae. Abdomen luteum postice & subtus nigrum.

* * *Thorace subgloboso, nec antice attenuato. Elytris apice obtusis, nec truncatis.*

Collaris. 10. L. nitida, thorace globoso, abdomineque rubris, antennis elytris pedibusque nigris. S.N.L.

Arietis. 11. L. thorace globoso nigro, elytris concoloribus: fasciis quatuor flavis secunda antrorsum arcuata, pedibus ferrugineis. S.N.L.

Thorax antice limbo flavo. Scutellum flavum. Antennae ad basim ferrugineae, extrorsum nigrae. Abdomen subtus cingulis flavis.

CANTHARIS.

* *Clypeo semiorbiculato, antice rotundato. Femina aptera.*

Noctiluca. 1. C. oblonga nigricans, thorace marginato, antice albido, subdiaphano, elytris lineis obsolete elevatis; abdominis subtus segmentis duobus ultimis albis.

Habitat in gramine.

Menſe Julio primum videtur. Segmenta alba in tenebris lucem ſpargunt poſt animalis interitum integro prope die adhuc conſpicuam.

Ald. inf. l. 4. c. 8. Cicindela, Lampyris. vulg. Johannis-Kefer, Johannis-Wurm.

- *Clypeo planiusculo utrinque truncato s. quadrato: lateribus rotundatis marginatis.*
- Fusca.** 2. C. thorace marginato rubro macula nigra, elytris fuscis. S. N. L.
Antennæ basi rubræ, abdomen postice & lateribus rubrum. Pedes rubri. In juvenibus thorax immaculatus.
- Sanguinea.** 3. C. thorace marginato rubro rugoso, macula nigra, elytris rubris, marginatis, punctatis: lineis elevatis quatuor, corpore antennisque nigris.
Inter duas lineas elevatas puncta excavata duplici serie.
- Livida.** 4. C. testacea, thorace marginato, rubro immaculato elytris testaceis apice nigris; antennis nigricantibus.
- Bipustulata.** 5. C. thorace marginato, aurato, elytris nitidis viridibus apice rubris, corpore æneo viridi. S. N. L.
- Aenea.** 6. C. thorace marginato, corpore æneo viridi, elytris extrorsum undique rubris. S. N. L.

ELATER. Spring, Gefer.

Pectinicornis. 1. E. thorace viridi sulco medio, elytris flavis, mucronatis, ad apicem viridibus; antennis pectinatis.

Antennae parte solum interiore pectinatae.

Sanguineus. 2. E. thorace atro, elytris sanguineis crenato striatis, corpore nigro nitido. S. N. L.

* **Purpureus.** 3. E. thorace obscure rubro, elytris rubris: lineis elevatis duabus; corpore nigro nitido.

Thorax pro vario oculi situ puncta dilute rubra & nitentia exhibet; elytra inter lineas elevatas crenata striata.

Sputator. 4. E. thorace fusco, elytris concoloribus: crenato striatis, linearibus; antennis pedibusque rufis, abdomine supra decolore.

Obscurus. 5. E. thorace elytrisque fuscis: punctis exalbidis, abdomine supra decolore.

Nebulosus, latior precedente antennisque brevioribus.

Linearis. 6. E. thorace nitido, elytris testaceis, crenato striatis linearibus. S. N. L.

Aeneus. 7. E. thorace subaeneo nitido, elytrisque concoloribus: cre-

nato striatis, corpore viridi
æneo.

CICINDELA.

Campestris. 1. C. viridis, elytris punctis 5.
albis, abdomine supra violaceo,
pectore pedibusque æneis.

*Puncta duo ad marginem exteriorem ely-
tri versus basim: duo ad apicem con-
fluentia; prope medium punctum cum
lineola latiuscula transversa.*

Habitat in locis arenosis.

Germanica. 2. C. viridis, elytris punctis
duobus albis ad marginem exte-
riorem cum lineola apicem con-
colore. S. N. L.

*Simillima C. campestri, tota ænea viridis.
Sed triplo minor.*

* Venatoria. 3. C. viridis, elytris punctis
tribus subluteis cum lineola api-
cum concolore, pectore pedi-
busque æneis.

*Elytra elegantius viridia, ac in præceden-
tibus. Puncta duo ad marginem exte-
riorem, tertium majusculum versus in-
teriorem. Duplo major præcedente.*

Riparia. 4. C. aurata, elytris striatis punctis
latis excavatis. S. N. L.

Omniium minima. Tres solum lineas longa.

BUPRESTIS. Stinck-Refer.

* *Elytris versus apicem ferratis.*Rustica. β . 1. B. viridi ænea, thorace punctato, scutello tuberculari, elytris striatis: apice truncatis.*Variat colore viridi & caeruleo semper nitens. Elytra versus apicem ferrata non sunt. Scutelli loco punctum prominens, seu tuberculum.**Sequente triplo minor.*** *Elytris integris.*Cuprea. 2. B. elytris integerrimis fusco subauratis rugosis, thorace concolore scabro, scutello tuberculari, corpore cupreo lævi. S.N.L.
Abdomen supra viridi auratum. Semialterum pollicem longa.

DYTISCUS. Wasser-Refer.

* *Antennis setaceis.*

Marginalis. 1. D. supra obscure viridis, thoracis, elytrorumque margine flavis, corpore antennisque flavis.

Habitat in stagnis.

Cinereus. 2. D. Cinereus nitens, corpore ovato plano, thoracis elytrorumque margine flavis.

*In thorace linea transversa flava.**Triplo minor precedente. mas.*

♂. C. elytris fulcis 8. latis, longitudinalibus, linea thoracis flava interrupta, pedibus anticis absque palmula; *Femina.*

Statura magnitudine, colore mari simillima.

Habitat in stagnis.

† *Maculatus.* 3. D. ovatus, niger, thorace nigro, fascia pallida, elytris albo maculatis. S. N. L.

Habitat in stagnis.

Natator. 4. D. ovatus, glaber, nigricans, antennis capite brevioribus obtusis, elytris crenato striatis obtusis, pedibus subrufis.

Habitat in stagnis.

Ald. inf. l. 7. c. r. cantharis aquatica.

Pylogampis aquatica.

Pet. Gaz. t. 13. f. 9. Scarabæus niger super aquam velociter circumnatans.

Raj. inf. 87. n. 9. Scarabæus aqueus subrotundus e cæruleo viridi splendente undique tinctus.

Ræf.

D. Natatores superficiem aque motu irrequieto huc illuc circa eundem fere semper locum mira celeritate trajiciunt, & ad solem cæruleo viridi colore splendent. Quando infra aquam feruntur, postice globulus cernitur viro candore conspicuus argentum vivum quodammodo referens, qui iterum disparat, quamprimum superficiem attingunt.

Ref. inf. 3. pag. 105. Der Kleine, glänzende, schwarze, und stinkende Wasser = Käfer.

CARABUS. Erd = Käfer.

* *Majores.*

Coriaceus. 1. C. apterus, ater, opacus lævis, elytris intricatis rugosis. S. N. L. *Margine exteriori thoracis & elytrorum violaceo, oculis fuscis. Antennis corpore brevioribus, apice pallidioribus. Maximis adnumerandus.*

* Spinipes major. 2. C. apterus, ater, elytris planis striatis, thorace linea excavata longitudinali, pedibus spinosis.

Nitens. 3. C. apterus, supra violaceus, elytris porcatis: sulcis scabriusculis subauratis, antennis & corpore nigris.

Maximus, omniumque pulcherrimus. Habitat in sylvis.

Hortensis. 4. C. apterus supra subviridi auratus, elytris lineis elevatis tribus, punctisque exporrectis triplici serie, corpore antennisque nigris. *Elytra ad marginem exterioriorem versus apicem incisa sunt.*

Habitat in hortis.

Syco-

Sycophanta. 5. C. alatus thorace violaceo, elytris aureo viridibus, striis 15. crenatis; subtus violaceus. S. N. L.

Caput, antennæ, pedes nigra.

Inter maximos.

** Minores.

Spinipes. 6. C. piceus thoracis linea excavata longitudinali, elytris striatis, pedibus spinosis. Minor.

Germanus. 7. C. niger, thorace violaceo, elytris testaceis apice violaceis.

Ex Carnioliâ.

Antennæ, caput, pedes testacea.

Vulgaris. 8. C. nigro æneus, pedibus antennisque nigris, elytris obsolete striatis. S. N. L.

Piceus. 9. C. niger, antennis, corpore subtus pedibusque piceis. S. N. L.

* Granarius. 10. C. niger nitens, elytris convexis, striatis, apicem versus deorsum curvatus, alis albis.

Habitat in agris.

Vescitur tritico, e spinis grana evellit.

TE-

Quotquot examinaveram Carabos, in utroque femore postico ad basim reperi lamellam angustam femore breviorē; ut adeo, si hæc quoque in reliquis omnibus adsit, character Carabi observatu facilimus hic statueretur: Femoribus pollicis, ad basim lamella angusta, femore breviori.

TENEBRIO.

* *Apteri.*

Mortifagus. 1. *T. apterus*, ater, elytris apicem versus deorsum curvatis, & in acumen protensis.

Elytra fornicata, margine infra abdomen dilatato.

MELOE.

* *Apteri: elytris abbreviatis absque alis.*

Proscarabæus. 1. *M. apterus* corpore violaceo unctuofo, elytris dimidiatis obtusis.

Habitat in apricis campis.

** *Alati: elytris longitudine corporis alas tegentibus.*

Vesicatorius. 2. *M. alatus*, politus viridissimus. *S. N. L.*

Habitat in ligustro, Fraxino, sambuco. Cantharis officinarum vulg. Spanische Mücke.

MORDELLA.

Aculeata. 1. *M. atra*, abdomine spina terminato, elytris villosis immaculatis.

Habitat in floribus scabiosæ arvensis aliisque. Ex Carniolia.

β. *A. elytris villosis argenteo maculatis.*

Cl. SCOPOLI in epis. habitat cum priore sed frequentior, a qua differt magnitudine & pilis, si luci opponantur, argenteo nitore hinc inde splendentibus, utraque atra abdomine spina terminato, & saltu se se in altum ad volatum efferens. Huic articuli 7. exteriores crassiores & fere truncati sunt.

NECYDALIS.

Minor. 1. N. thorace nigro, elytris testaceis, apice lineola alba, antennis corpore longioribus, femoribus clavatis.

In quibusdam antennae corpore duplo longiores.

STAPHYLINUS.

Maxillofus. 1. S. pubescens, cinereus nigro nebulosus, maxillis longitudine capitis, elytris subtus viridibus.

Abdomen pro vario oculi situ puncta lucida exhibet.

Erythropterus. 2. S. ater, antennis, elytris pedibusque rufis. S. N. L.

Abdomen lineolis lateralibus flavis ac nitidis.

- Politus. 3. *S. niger*, capite, thorace elytrisque subviridi æneis.
- Rufus. 4. *S. rufus*, capite elytrorum abdominisque pollicis nigris. *S. N. L.*
Nitidus, antennis brevibus maxillis crassis.
- Fuscipes. 5. *S. niger*, elytris, tibiisque fuscis. *S. N. L.*

FORFICULA.

- Auricularia. 1. *F. thorace nigro*, margine exteriori testaceo, elytris testaceis apice albis.
- Ald. inf. l. 5. c. 8. Forbicina vulg. Ohrwurm, Ohrhölle.*

BLATTA.

- * *Lucifuga*. 1. *B. picea*, thorace nigro lucido, elytris truncatis, corpore brevioribus, alis plicatis, pedibus spinosis.

Habitat in culina, pistrina, uliginosisque ædium partibus.

- β. *B. aptera nigra lucida*, antennis fuscis, pedibus spinosis.

Præcedente major. Femina.

B. Lucifugæ cum grillis domesticis non bene conveniunt, neque unquam in iisdem morantur ædibus.

- * *Sylvestris*. 2. B. thorace nigro nitido limbo exteriori, elytrisque subtestaceis, pedibus antennisque nigris.
 β. S. thorace ferrugineo limbo exteriori albido, elytris cinereis corpore brevioribus.

Præcedente minor. Femina.

Habitat in Musco.

GRYLLUS.

- * *Bulla*. *Thorax carinatus, Antennæ thorace breviores.*

Bipunctatus. 1. G. B. elytris nullis, thorace in elytron longitudinale extenso macula utrinque nigra rhombea. S. N. L.

Habitat in gramine.

- * *Quadripunctatus*. 2. G. B. elytris nullis, thorace in elytron longitudinale extenso, utrinque maculis duabus rhombis decoloribus inæqualibus.

Habitat in gramine.

- ** *Acheta*. *Cauda setis duabus.*

Gryllotalpa. 3. G. A. thorace rotundato, alis caudatis elytro longioribus, pedibus anticis palmatis tomentosiss. S. N. L.

Ha-

Habitat in herbosis & cultis. Hortorum hostis. Infra terram nidum exstruit.

Ræs. inf. 2. Gryl. t. 14, 15. der geflügelte Maulwurf vulg. Berre, Berle.

Domesticus. 4. G. A. thorace rotundato, alis caudatis elytro longioribus, tibiis posticis spinosis, corpore glauco. S. N. L.

Habitat in muris Domesticus.

β. D. cauda trifeta, seta media longiore clavata ex tribus aliis composita. Femina.

Ræs. inf. 2. Gryl. p. 73. die Hausgrille.

Campestris. 5. G. A. thorace rotundato, cauda bifeta stylo lineari, alis elytro brevioribus, corpore nigro. S. N. L.

β. C. cauda trifeta, seta media duplo longiore clavata, ex tribus aliis composita. Femina.

Fodit cuniculum in pratis loco editiore, ne aqua pluviali inundetur.

Ræs. inf. 2. Gryl. pag. 81. die schwarze Feldgrille.

*** **Tettigonia.** *Cauda ensifera feminis.*

Viridissimus. 6. G. T. thorace rotundato, alis viridibus immaculatis, antennis setaceis longissimis. S. N. L.

Ensis rectissimus corporis longitudine.

Res. inf. 2. *Gryl. t.* 10. 11. die auf den Bäumen und Büschen sich aufhaltende größte Heuschrecke.

Frisch. inf. 12 t. 2. f. 1. locusta major viridis.

- * *Falcata.* 7. G. T. viridis, thorace rotundato, postice elevato, cauda armata ense quadruplici.

Ensis formam falcis refert.

- Verrucivorus.* 8. G. T. thorace subquadrato levi, alis viridibus fusco maculatis, antennis setaceis, longitudine corporis. S. N. L.

**** *Locusta. Cauda simplex.*

- Cærulescens.* 9. G. L. thorace subcarinato, elytris fusco maculatis, alis virescenti cæruleis, fascia nigra. S. N. L.

- Italicus.* β. 10. G. L. thorace subcarinato, elytris fusco maculatis, alis ad basim & marginem internam, tibiisque saltatoriis rubris.

Reperi frequentissime in vinetis.

- γ. I. alis ad basim & marginem internam, tibiisque saltatoriis cæruleis.

- Biguttulus.* 11. G. L. thorace cruciato, elytris nebulosis puncto oblongo albo versus apicem. S. N. L.

* Pur-

- * *Purpureus*. 12. G. L. thorace cruciato supra purpureo : latere utroque viridi, elytris purpureis.

ORDO II.

HEMIPTERA. Mit halben Flügeln.
decken.

CICADA.

* *Spumantes*.

- Spumaria*. 1. C. fusca elytris maculis binis albis lateralibus fascia duplici interrupta albida. S. N. L.

Habitat in plantis variis intra spumam latitans.

** *Deflexæ*: alis deflexis latera obvolvuntibus.

- Viridis*. 2. C. elytris viridibus capite flavo, punctis nigris. S. N. L.

- * *Longicornis*. 3. C. antennis thorace longioribus, thorace rotundato antice elongato, postice dilatato elevato, corpore lineari cinereo depresso, pedibus saltatoriis.

Habitat in vitibus, vulg. Weinhanlein.

D 3

Ocu-

Cicadæ longicornes quando botri maturefcunt, volatiles fiunt, saliant, pampinis infident, mane vespere ac noctu frident sono multo acutiore ac Grylli; absolutis vindemiis intereunt.

*Oculi prominuli. Rostrum arcuatum.
Elytra antice fibris elevatis punctis
fuscis adpersa. Corpus 5. lineas
longum.*

NOTONECTA. Rücken-Schwimmer.

Glaucæ. 1. N. grisea fronte & thoracis dimidio albis immaculatis, elytris griseis margine exteriori fusco punctatis.

Habitat in stagnis.

Res. inf. 3. p. 165. die Wasser-Wanze mit gelben Ober-Flügeln.

Striata. 2. N. fronte alba maculata, elytris pallidis lineolis transversis undulatis striatis.

Habitat in stagnis.

Minutissima. 3. N. elytris cinereis: maculis fuscis longitudinalibus. S.N.L.

Habitat in stagnis.

N. arenolæ magnitudinis.

NEPA.

Cicomocoides. 1. N. capite, ac thorace viridi, elytris punctis fuscis maculatis, abdominis margine ferrato.

Habitat in stagnis.

Wasser-Wanze mit zweyen Fang-Füssen.

CIMEX. Wanze.

* a * *Apteri.*

Lectularius. 1. C. apterus, fuscus thorace antice excavato, lateribus rotundato, corpore ovato.

Habitat in domibus. Bettwanze.

* b * *Scutellati scutello longitudine abdominis.*

Lineatus. 2. C. niger, capite & scutello lineis tribus: thorace quinque rubris, subtus ruber punctis nigris.

Ex Carnioli.

Antennae nigrae clavatae s. articulo ultimo crassiore. Elytra rubra margine exteriori & apice nigra.

Maurus. 3. C. scutello longitudine abdominis, corpore griseo, lateribus abdominis variegatis.

* D * *Membranacei, & valde depressi, ut foliolum.*

Betulæ. 4. C. abdomine membranaceo depresso, antennis crassis corporis longitudine, capite muricato, thorace denticulato, elytris antice dilatatis. S. N. L.

Habitat in betula alba.

* e * *Spinosi thorace spina utrinque armato.*

Marginatus. 5. C. oblongo ovatus, griseus thorace obtuse spinoso antennis

clavatis medio rubris, abdomine supra rubro ad basim nigro, margine maculato.

- * *Notatus*. 6. C. oblongo ovatus griseus thorace spinoso, scutelli apice rubro, abdominis lateralibus nigro rubroque variis.

Variat colore rubro, fulvo & flavo.

- * *Pedestris*. 7. C. oblongo ovatus apterus thorace obtuse spinoso abdomine supra tuberculis sex.

Elytra abdomine triplo breviora. Lateralia abdominis albo maculata.

Habitat in Ceraso.

- * *Nebulosus*. 8. C. oblongo ovatus thorace spinoso, antennis variegatis, alis albidis, abdominis lateribus rubro nigroque variis.

Vulg. Gassel. Non rarus in fenestris & aedibus.

- * *Pudicus*. 9. C. oblongo ovatus, thorace spinoso; capite, thorace, scutello elytrisque rubris, abdominis margine rubro nigroque vario.

- * *Viridissimus*. 10. C. oblongo ovatus thorace spinoso; capite, thorace, scutello, elytrisque viridibus, abdomine supra nigro margine pallido, postice excavato.

* f * Ro-

* f * *Rotundati s. ovati thorace mutico.*

Oleraceus. 11. C. ovatus cæruleo æneus
scutelli apice, elytrisque macula
rubra. S. N. L.

*Thorax margine exteriori, & in medio
lineola decolori. In scutello lineolæ
duæ decolores. In Elytris punctum
album minutissimum.*

Raj. inf. 50. n. 6. Cimex sylvestris
cærulescens.

Bicolor. 12. C. ovatus niger, nitidus, tho-
race elytrisque nigro alboque va-
riis, alis albis.

*Elytra antice lunula alba, apice macula
alba dentata.*

* g * *Secticornes. Antennis apice setaceis.*

Ater. 13. C. antennis apice capillaribus,
ater thorace scabro, abdomine
oblongo lanceolato, elytris nigre-
scentibus versus marginem exte-
riorem linea pallida.

Acu punctus stridet.

Gothicus. 14. C. antennis apice capilla-
ribus, corpore oblongo nigre-
scente, elytris flavis nigro pun-
ctatis, macula fusca, & coccinea.

Repertus in carpino.

Scutellum flavum.

* b * *Oblongi.*

Indus. β. 15. C. oblongus fuscus abdomine bidentato: supra rubro margine decolore, antennis rubris, articulo ultimo crassiore.

Ex Carniolia.

Umbratilis. 16. C. oblongus, niger, elytris antice fuscis, postice nigris albo maculatis. S. N. L.

* **Iracundus.** 17. C. oblongus niger, thorace scabro, postice rubro, elytris rubris abdominis lateribus nigro, rubroque variis.

Abdomen subtus, pedes, rostrum rubro nigroque varia.

Habitat in arenosis.

Acu punctus, aliove modo tortus sonum edit.

Apterus. 18. C. oblongus, apterus niger, thorace undique cincto margine rubro, elytris rubris truncatis abbreviatis: margine interiore & apice, punctisque duobus nigris.

Elytra fere tota Coleoptrata: in medio horum punctum atrum majusculum, aliudque exiguum versus basim. Pedes fasciis rubris. Anus fascia rubra. Abdominis latera rubra.

Aegyptius. 19. C. oblongus rubro nigro-
que varius elytris rubris puncto
nigro. S. N. L.

*Corpus nigrum. Elytra antice rubra :
postice nigrescentia, puncto uno atro
majusculo, duobus aliis minoribus to-
tidemque luteis versus basim. Abdo-
men rubrum postice subtus nigrum.*

* Cinereus. 20. C. oblongus cinereus, tho-
race antice nigro, elytris postice
albo nigroque variis, antennis
clavatis.

* Speciosus. 21. C. oblongus, rubro nigro-
que varius, elytris antice rubris
nigro maculatis, postice nigris,
puncto albo majusculo.

*Abdomen rubrum lateribus & subtus ni-
gro maculatum. Caput rubrum. Tho-
race ruber antice & postice margine
nigro. Partes reliquæ omnes nigre.*

* Variegatus. 22. C. oblongus cinereus,
antennis, pedibus abdominisque
lateribus albo nigroque variis.

Pini. 23. C. oblongus ater, elytris fuscis
macula rhombea nigra. S. N. L.

Rolandri. 24. C. oblongus ater, elytris
membranaceis, macula flava.
S. N. L.

* i * *Antennis setaceis longitudine corporis.*

Ferus. 25. C. oblongus griseus, immaculatus, antennis setaceis abdomine prope mucronato.

* Frumentarius. 26. C. oblongus niger thoracis & scutelli medio linea rubra, elytris rubris corpore angusto, & lineari.

β. F. exalbidus thorace & abdomine subtus lineis duabus longitudinalibus nigris.

Statura & magnitudine similis precedenti.

Habitat in agris.

* l * *Corpore angusto lineari.*

Lacustris. 27. C. linearis supra niger, depressus, pedibus anticis brevissimis. S. N. L.

Raj. inf. 57. n. 1. Cimex aquaticus figuræ longioris.

Habitat in stagnis.

Stagnorum. 28. C. linearis nigricans, compressus, pedibus anticis brevissimis.

Pet. Gaz. t. 9. f. 12. tipula Londinensis angustissima.

Habitat in stagnis. Præcedente minor.

ORDO III.

LEPIDOPTERA. Schmetterlinge,
Zweyfalter, Sommer-Vogel,

PAPILIO. Tag-Vogel.

* Equites. *Alis primoribus ab angulo postico ad apicem longioribus.*

Machaon. 1. P. E. alis concoloribus flavis: fasciis nigris; inferioribus dentatis caudatis: ad marginem interiorem versus angulum posticum utrinque oculo fulvo caeco. s. absque pupilla.

Habitat in umbellatis & Ruta.

Alae inferiores ad marginem posticum maculis caeruleis flavisque lunatis.

P. maximis & elegantissimis adnumerandus.

Roes. *ins.* 1. p. 2. t. 1. Schwalbenschwanz.

Larva nuda, glabra, viridis cingulis nigris: alternis ferrugineo punctatis; in occipite tentaculo flavo, retractili,

ex-

Alae concolores dicuntur quae in utraque pagina, superiore scilicet & inferiore eundem colorem gerunt.

Metamorphoses insectorum, quas refero, nisi aliunde moream, experientia didici, domique peracta sunt.

extrorsum bifido. Polypoda 6. pect. 8. abd. & 2. caud. reperta in ruta Graevolente.

Pupa subfusca informem pusionem referens absque oculis; occipite corniculis duobus obtusis. Abdomine aspero tuberculis octo.

Ex hac P. M. elapsis 14. diebus sub finem M. Junii egressus.

* Sinon. 2. P. E. alis concoloribus albidis: fasciis nigrescentibus, inferioribus dentato caudatis: ad marginem interiorum versus angulum posticum utrinque oculo nigro pupilla caerulea oblonga, supercilio fulvo.

Alae inferiores ad marginem posticum maculis lunatis caeruleis. Eiusdem cum praecedente staturae ac magnitudinis sed cauda duplo longiore, bicolore.

An species nova? num praecedentis varietas?

Ræs. inf. 1. p. 2. t. 2. Schwalbent Schwanz vel ut a priore discernatur. Segel = Vogel.

** Danai. Alis integerrimis.

D. Candidi. Alis albidis.

Cratægi. 3. P. D. alis integerrimis rotundatis albis: venis nigris. S. N. L.

Ha-

Habitat in arboribus plerisque frugiferis.
Larva pubescens flava lineis longitudinalibus nigris. Polypoda sex pedt. octo abd. ♂ 2. caud. primo vere adest, atque hoc anno arbores frugiferas complures consumtis foliis nudaverat.

Pupa pusionem referens, flavescens abdomine supra lineis ac punctis nigris, subtus alba flavo nigroque punctata. Occipite tuberculo flavo.

Ex hac elapsis 14. vel 17. diebus P. C. M. Majo prodivit.

♂. alis integerrimis rotundatis albis: venis nigris; primoribus utrinque maculis duabus nigris, antennis solito brevioribus.

An varietas? num species nova? dies aperiet. Specimen unicum possideo. Larva & pupa incognita.

Brassicæ. 4. P. D. alis integerrimis rotundatis albis: primoribus apice & subtus maculis duabus nigris; major.

Habitat in Brassica.

Alæ inferiores ad marginem exteriorem maculâ nigra imperfecta, subtus sublutea.

Rapæ. 5. P. D. alis integerrimis rotundatis albis: primoribus apice & utrin-

utrinque maculis duabus nigris,
minor. S. N. L.

*Alæ inferiores ad marginem internam
macula nigra imperfecta: subtus luteæ.*

β. R. alis primoribus supra macula
una: subtus duabus. Cæterum
priori simillimus.

Habitat in Brassicis, Tropæolo.

*Larva viridis tomentosa lineis longi-
tudinalibus flavescens, polypoda
6. pect. 8. abd. 2. caud. reperta in
foliis tropæoli minoris.*

*Pupa viridis passionem referens capite
unicorniculato, abdomine echinato,
cauda bifida.*

Ex hac elapsis 15. diebus P. R. β. ex-
clusus.

Napi. 6. P. D. alis integerrimis rotun-
datis albis, subtus venis dilatato
virescentibus. S. N. L.

Habitat in Brassica & affinis.

Apices alarum primorum fuscescentes.

Sinapis. 7. P. D. alis integerrimis rotun-
datis albis: apicibus primorum
fuscescentibus.

Habitat in Brassica & affinis.

*Alæ inferiores subtus virescentes absque
venis. Præcedente minor.*

Cardamines. 8. P. D. alis integerrimis rotundatis albis : primoribus apice fuscis : medio fulvis macula lunata nigra ; posticis subtus viridi alboque variis.

Habitat in Cardamine, Brassica Campestris.

β. C. alis rotundatis albis : supra maculis fuscis ; subtus viridi alboque variis : maxime posticis.
Femina.

Hyale. 9. P. D. alis integerrimis flavis apice fuscis : primoribus macula utrinque nigra ; posticis macula fulva, subtus puncto sesquialtero argenteo.

Variat colore flavo, luteo & pallido. Interdum alis omnibus apice & margine postico fuscis.

Rhamni. 10. P. D. alis integerrimis angulatis flavis : singulis macula rhombea fulva, subtus ferruginea.

Habitat in Rhamno.

Res. inf. 3. pag. 264. Das fliegende gelbe Blat.

Primo vere adest, iterumque mensibus Julio & Augusto & tum frequentissimi videntur.

- * Rhea. 11. P. D. alis integerrimis rotundatis albis : anticis maculis quinque nigris, posticis supra duobus, subtus tribus ocellis maculisque rubris.

Habitat ad radices sylvestres alpium Carnioliae superioris.

Cl. SCOPOLI in *epif.* dignoscitur squama vomeriformi abdomen subtus terminante.

Roes. inf. 3. pag. 259. weisser Papillon mit rothen Augen = Spiegeln und schwarzen Flecken.

D. Festivi. *Alis variegatis.*

- * Pandion. 12. P. D. alis integerrimis fuscis fascia fulva : primoribus ocello utrinque unico, posticis supra duobus : subtus sex.

Alae posticae subtus carent fascia. Ex ocellis 2. 3. 6. obsoleti.

** Nymphales. *Alis denticulatis.*

N. Gemmati. *Alis ocellatis.*

- Jo. 13. P. N. alis angulato dentatis obscure rubris nigro maculatis : singulis supra oculo pavonis.

Ha-

Maculae ocellares in descriptionibus Linnaeanis non probe discernuntur ; distinctionem facio hanc : Ocellus. Macula rotunda cum annulo decolore & centro albo.

Habitat in Urtica, Humulo.

Rœf. inf. I. p. I. pag. 16. Pfauen-Spiegel.

Mæra. 14. P. N. alis subdentatis flavis fusco nebulosis: utrinque primoribus sesqui-ocello; posticis supra tribus, subtus sex ocellis ultimo pupilla gemina.

Habitat in gramine Sylvarum.

Ocelli sex pagine inferioris multicolores.

Variat plurimum, interdum alæ primores ocello utrinque unico, postice supra ocellis quatuor, quarto sapisime cæco.

β. M. alis fuscis primoribus litura flava: supra uno subtus sesqui-altero ocello; posticis supra duobus, subtus ocellis septem.

In alis posticis supra ocellus tertius cæcus: subtus ocelli multicolores: sextus & septimus contigui. Præcedente major.

Ligea. β. 15. P. N. alis subdentatis fuscis fascia rufa: primoribus utrinque

E 2

ocel-

bo. Annulus decolor interdum deficit. Subocellus vel ocellus cæcus. Macula rotunda (cujusvis coloris solum alba non fit) cum annulo decolore. Puncta ocellaria. Puncta cujusvis coloris cum annulo decolore fracto s. non integro.

ocellis tribus; posticis supra quatuor: subtus punctis totidem albis.

Habitat in sylvis.

Aegeria. 16. P. N. alis dentatis fuscis luteo variegatis: primoribus ocello utrinque unico, posticis supra tribus: subtus punctis quatuor albis. S. N. L.

Habitat in gramine.

Galathea. 17. P. N. alis dentatis albo nigroque variis: subtus primoribus ocello unico, posticis quinque obsoletis. S. N. L.

Habitat in gramine.

Alae subtus concolores sed pallidiores. Ocellus ultimus frequentissime pupilla gemina.

Semele. β. 18. P. N. alis dentatis fuscis fascia submarginali albida: primoribus supra ocellis duobus, subtus & posticis utrinque unico.

Habitat in sylvis.

Roes. inf. 3. t. 34. f. 5. 6. in qua tamen ocelli alarum inferiorum desiciunt.

Der dunkel-braune Wald-Vogel mit zweyen schwarzen Augen-Spiegeln in den ober Flügeln.

Item. Meureusen-Vogel.

γ. S. alis omnibus utrinque ocello unico.

Ocelli superiores obsoleti.

Rœs. inf. 4. t. 27. f. 3. 4. in qua iterum ocelli alarum inferiorum deficiunt.

Jurtina. 19. P. N. alis subdentatis fuscis : primoribus utrinque litura flava & ocello unico, posticis subtus fascia cinerea.

Habitat in gramine.

Rœs. inf. 3. pag. 109. Der blas-braune Dranien-gelbe Wald-Vogel mit dem schwarzen Augen-Spiegel.

Janira. 20. P. N. alis fuscis subdentatis : primoribus subtus disco luteo : ocello utrinque unico, posticis subtus duobus vel tribus ocellis cœcis.

Habitat in sylvis.

β. I. primoribus supra puncto nigro subtus ocello uno, posticis immaculatis.

Cardui. 21. P. N. alis dentatis fulvis albo nigroque variegatis : posticis supra subocellis quatuor, subtus ocellis totidem pupilla cœrulescente.

Habitat in Carduo.

Rœs. inf. 1. p. 1. pag. 64. Distel-Zink.

Iris. 22. P. N. alis subdentatis : fascia utrinque alba interrupta : singulis supra subocello, subtus ocello unico.

Habitat in Quercu. Admodum rarus. Alæ supra fusca pro vario oculi situ colorem caeruleum amoenissimum exhibent ; subtus griseo cinerea.

Mus. Richt. p. 336. P. coloribus varians Iris dictus, ex quercu Eichen-Schmetterling. Le Changeant. Der Regenbogen-farbigte Schmetterling.

Rœf. inf. 3. pag. 253. Schiller-Vogel.

* **Suspirans.** 23. P. N. alis dentatis fuscis : anticis albo fasciato maculatis inferne ocello unico ; posticis utrinque albo fasciatis & uniocellatis.

Alæ primores subtus griseo nigroque maculatae : posticae fascia grisea ad quam ocellus suspirans.

*Inter maximos atque rarissimos Papi-
liones.*

N. Phalerati. *Alis caecis absque ocellis.*

Populi β. 24. P. N. alis dentatis fuscis : utrinque albo fasciatis punctisque submarginalibus nigris ; subtus luteis.

Alæ primores albo maculatæ & fascia alba interrupta. Admodum rarus.

Rœs. inf. 3. t. 33. f. 3. 4. item inf. 4. t. 70.

Antiopa. 25. P. N. alis angulatis fuscis : maculis cæruleis submarginalibus, limbo latiore albo.

Habitat in Betula. Salice.

Variat limbo latiore Ocbreaceo. Ad marginem exteriorem alarum primorum

Maculæ duæ limbo concolores.

Rœs. inf. 1. p. 2. pag. 13. Meureusen Vogel.

Polychloros. 26. P. N. alis angulatis fulvis nigro maculatis : primoribus supra punctis quatuor nigris inæqualibus. S. N. L.

Habitat in Pyro, Ceraso, Salice.

Urticæ. 27. P. N. alis angulatis fulvis nigro maculatis : primoribus supra punctis tribus nigris inæqualibus & versus apicem macula alba, posticis ad basim nigris.

Habitat in Urtica.

In alis primoribus ad marginem interiorem punctum nigrum : ad exteriorem maculæ flavæ.

C. album. 28. P. N. alis angulatis fulvis nigro maculatis ; posticis subtus

C. albo notatis. S. N. L.

Habitat in Grossularia, Humulo, Urtica.

Roes. inf. 1. p. 1. pag. 32. der C. Vogel, item der V. Vogel.

Atalanta. 29. P. N. alis dentatis albo maculatis: fascia communi purpurea, primoribus utrinque, posticis marginali nigro punctatis. S. N. L.

Habitat in Urtica.

In pagina inferiore alarum primorum ocelli duo ad apicem minus distincti s. obsoleti.

Larvam non vidi.

Pupa cinerea capite corniculato binis auriculis, aureis oculis & naribus faciem pusionis referens, abdomine ebinato maculis aureis nitente, cauda bifida. Nil pulchrius hac chrysalide. Quando metamorphosi proxima cauda bifida ita contrahitur ut simplex videatur, maculae item aureae disparent.

Ex hac elapsis 14. diebus P. A. erupit.

Levana. 30. P. N. alis dentatis supra fulvis nigroque variis, maculis aliquot albis, subtus reticulatis variique coloris.

Habitat in Urtica.

Prorsa. 31. P. N. alis dentatis subfuscis: fascia utrinque alba: primoribus
in-

interrupta, subtus versus basim
albo reticulatis.

Habitat in Urtica.

Cinxia. 32. P. N. alis dentatis fulvis nigro
maculatis, posticis subtus fasciis
tribus luteis nigro punctatis.

3. C. alis dentatis fuscis flavo ma-
culatis, posticis subtus fasciis
tribus albidis.

Habitat in gramine.

Res. inf. 4. pag. 108. Perlemutter-
Vogel ohne Perlemutter.

Paphia. 33. P. N. alis dentatis fulvis nigro
maculatis, posticis subtus vire-
scentibus: lineis transversis ar-
genteis.

Aglaja. 34. P. N. alis subdentatis fulvis ni-
gro maculatis, posticis subtus vi-
rescentibus maculis XXI. argen-
teis. S. N. L.

Habitat in viola tricolore.

*In pagina alarum primorum ad apicem
macule 4. argenteae obsoletae.*

Res. inf. 4. t. 25. Perlemutter-Vogel.

Lathonia. 35. P. N. alis dentatis fulvis ni-
gro maculatis, subtus maculis ar-

E 5

gen-

*In P. Lathonia si ocelli pro maculis habeantur, maculae
argenteae primorum sex, raro septem; posticarum 27.*

genteis : primoribus duobus, posticis septem ocellis pupilla argentea.

In pagina inferiore alarum primorum raro ocellus tertius obsoletus, posticorum ocelli pupilla oblonga. Interdum ocellorum loco puncta ocellaria.

Ræs. inf. 3. pag. 65. Perleumutter-Bogel.

Euphrosine. 36. P. N. alis dentatis fulvis nigro maculatis : posticis subtus fascia albida, maculisque argenteis IX.

Maculae argenteae ad marginem posticum 7, in fascia albida I, ad basim I.

β. E. maculis solum albis absque argenti nitore. Cæterum priori similis.

Niobe. 37. P. N. alis dentatis fulvis nigro maculatis, posticis subtus fasciis albidis, maculisque argenteis obsoletis XIII.

Maculae argenteae 7. marginales, sex puncta in disco.

* Be-

universim itaque XXXIII. vel XXXIV. verum numerus macularum major, præterquam quod molestus etiam in plerisque ambiguus character videtur cum frequenter confluant; quo fit, ut pro libitu diversus macularum numerus iniri possit.

* *Berecynthia*. 38. P. N. alis subdentatis fulvis nigro maculatis, posticis subtus fasciis quatuor argenteis, ocellisque sex deformibus pupilla argentea.

Alae primores inferne ad apicem maculis paucis argenteis fere obsoletis. Posticarum fascia sex maculis argenteis composita. Fascia submarginalis maculis 7. Ocelli limbo aspero non preciso, pupillae trigonae.

β. B. alis subdentatis fulvis nigro maculatis, posticis subtus fasciis tribus albidis: 4ta submarginali obsolete argentea.

Ocelli plerique oblitterati, in paucis pupilla obsolete argentea. Statura & magnitudo praecedentis.

**** *Plebeji. Parvi.*

P. Rurales. *Alis saepius maculis obscurioribus.*

Betulæ. 39. P. P. alis fuscis subcaudatis: primoribus macula reniformi fulva; omnibus subtus lineis transversis albis.

Habitat in Betula, Pruno spinosa.

β. B.

in Papilionibus 32 . 38. ad marginem exteriorem alarum primorum inscriptio numerica notis arabicis adeo rudis ut quilibet diversos numeros facile eliciat.

B. B. alis subcaudatis fuscis : primoribus immaculatis, cæterum priori simillimus.

In utroque alæ primores subtus lineola fusca, brevi, latiuscula.

Pruni. 40. P. P. alis subcaudatis fuscis : posticis utrinque fascia marginali fusca : inferiore utrinque nigro punctata.

Habitat in Pruno domestica.

Argus. 41. P. P. alis ecaudatis cæruleis ; subtus ocellis cæcis pluribus : posticis maculis ferrugineis, trigonis, contiguis, submarginalibus.

Ræf. inf. 3. pag. 228. Der hochblaue Tag- Vogel.

Argiolus. 42. P. P. alis ecaudatis : supra cæruleis margine nigris ; subtus cærulescentibus punctis nigris dispersis. S. N. L.

Præcedente duplo minor.

Arion. 43. P. P. alis ecaudatis fuscis disco cæruleo maculis atris, subtus canis, subocellis punctisque ocellaribus marginalibus.

In alis posticis subtus ocelli cæci 12. 3 macula oblonga lunata margine decolore. Duplo fere major P. Argo.

- * **Sylvius.** 44. P. P. alis ecaudatis cæruleis fascia marginali nigra, subtus canis subocellis punctisque ocellaribus.

Habitat in gramine.

In alis posticis puncta ocellaria annulo fracto ferrugineo.

Minor P. Argiolo.

- Rubi.** 45. P. P. alis dentato subcaudatis; supra fuscis, subtus viridibus. S. N. L.

Habitat in Rubo aculeata.

- * **Tityrus.** 46. P. P. alis subangulatis fuscis nigro punctatis: utrinque punctis ocellaribus marginalibus, subtus luteis subocellis plurimis.

Puncta ocellaria annulo fracto ferrugineo. Alarum pagina inferior variat colore luteo vel cinereo.

- * **Alexis.** 47. P. P. alis integerrimis fuscis subtus cinereis: primoribus subocellis quinque, posticis obsoletis duobus.

In disco alarum primorum subocelli quinque contigui, magnitudine crescentes, & macula solitaria oblonga, lunata margine decolore.

- * **Coridon.** 48. P. P. alis ecaudatis subargenteis fascia marginali nigricante

te subtus canis subocellis plurimis. Posticis utrinque punctis ocellaribus marginalibus.

Alæ inferiores subtus maculis ferrugineis trigonis, contiguis, submarginalibus. Magnitudo P. Argi 3 fortassis varietas.

Virgaureæ. 49. P. P. alis subangulatis fulvis immaculatis limbo nigro, subtus subocellatis.

Habitat in Solidagine virgaurea.

Rœs. inf. 3. pag. 230. Der Goldglänzende oder Feuerfarbschimmerende Tag = Vogel.

♂. V. alis subangulatis fulvis limbo nigro : primoribus supra lineola atra, subtus subocellatis.

Præcedentis magnitudine, subocellis pluribus. Fortassis sexus alter.

γ. V. alis subangulatis fulvis maculis atris limbo nigricante, posticis nigricantibus fascia marginali fulva.

Primores subtus concolores subocellis pluribus : posticæ cinereæ punctis sparsis nigricantibus. Præcedenti similis sed duplo fere minor.

* **Menalcas.** 50. P. P. alis ecaudatis flavis limbo fuscescente : primoribus
con-

concoloribus supra ad apicem puncto nigro ; subtus ocello unico.

Habitat in gramine.

- * Sylvestris. 51. P. P. alis integerrimis flavis limbo fuscescente : primoribus supra linea transversa lanceolata nigra.

Habitat in sylvis.

- * Amyntas. 52. P. P. alis integerrimis flavis limbo fusco , subtus striga repanda argentea submarginali : primoribus ocello unico , posticis sex.

Alæ primores supra subocello uno, in posticis ocelli 1. 4. 5. reliquis minores. Admodum rarus.

P. Urbicolæ. *Alis sæpius maculis pellucidis.*

- * Fritillarius. 53. P. P. alis integerrimis subfuscis, areolis quadratis albis solitariis & contiguis.

Areolæ albæ subdiaphanæ.

SPHINX. Demmerungs Vogel.

* *Legitimæ alis angulatis.*

- Tiliæ. 1. S. alis angulatis superioribus, griseo fasciatis : posticis testaceis.
S. N. L.

Ha-

Habitat in Tilia.

Antennæ supra albæ ; subtus testaceæ ad apicem alarum primorum macula albæ.

Ocellata. 2. S. alis angulatis posticis : utrinque disco rubro, macula ophthalmoidæ, antennis flavis, thorace gibboso macula oblonga fusca.

Habitat in Spirea, Salice.

** *Legitimæ, alis integris, ano simplici.*

Convolvuli. 3. S. alis integris : superioribus lanceolatis : posticis albo fasciatis margine postico albo punctatis, abdomine supra cingulis alternis rubris, atrisque interruptis.

Habitat in Convolvulo.

Ex Carniolia.

Cl. SCOPOLI in epis. Lingua huic corpore, & alis longior.

Pinastris. 4. S. alis integris canis margine postico albo maculatis, abdomine supra cingulis alternis fuscis, albisque interruptis.

Habitat in Pino.

Antennæ supra albæ, thorax villosus lineis duabus nigris longitudinalibus. Alæ superiores in medio lineolis tribus nigris inæqualibus.

Euphorbiæ. 5. S. alis integris obscure viridibus : superioribus fascia flava : inferioribus purpurascens; abdominis lateribus ad basim villosis, albo nigroque variis.

Habitat in Euphorbia, Galio.

Atropos. 6. S. alis integris : posticis luteis, fasciis duabus fuscis, abdomine luteo, cingulis nigris : supra maculis cæruleis.

Habitat in Jasmino.

In alis primoribus variegatis punctum album. Antennæ crassæ, breves, apice albæ, in thorace fusco calvaria colore luteo ruditer depicta. Longitudo corporis duos digitos superat, alæ primores expansæ quinque digitos prope æquant.

Cl. SCOPOLI in epis. Larva in dirutis ædificiis & ruderatis habitat; domos demum intrans. Insecti volatus nocturnus cum stridore singulari vespertilionis instar.

*** *Legitimæ, alis integris, ano barbato.*

Culiciformis. 7. S. nigro cærulescens abdomine barbato, cingulo fulvo, alis hyalinis : superioribus fascia, omnibus margine, fibrisque subæneis.

*Pectoris lateribus & thorace macula ru-
bescente, antennis subprismaticis.*

Stellatarum. 8. S. abdomine barbato, late-
ribus villosis albo nigroque va-
riis, alis posticis ferrugineis.
S. N. L.

Habitat in Galio, Rubia.

Lingua huic corpore longior.

Fuciformis. 9 S. abdomine barbato nigro
crasso & lato: fascia flavesciente,
alis hyalinis subauratis; margine
obscuro, posticis minimis.

Habitat in scabiosa.

*Larva nuda supra viridis lineis duabus
dentatis purpureis, postice corniculo,
abdomine subtus, pedibusque concolo-
ribus. Polypoda 6. pect. 8. abd. &
2. caud.*

*Pupa fusca, glabra, nitida postice cu-
spidata. 3. Junii.*

*Ex qua S. Fuciformis 27. ejusdem
mensis prodit.*

Filipendula. 10. S. alis superioribus ob-
longis cyaneis maculis sex rubris,
inferioribus rubris margine po-
stico cyaneo.

Habitat in spiræa.

*Reperi frequenter in gramine mensibus
Junio, & Julio.*

Statices. II. S. capite thorace alisque primoribus viridibus lucidis, posticis, omnibusque inferne fuscis, abdomine eleganter viridi cæruleo.

♂. S. antennis subpectinatis demto apice. *Fortassis sexus alter.*

PHALÆNA. Nacht-Vogel.

(a) Bombyces. *Alis incumbentis depressis. Antennis pectinatis.*

* *Elinguis absque lingua manifeste spirali.*

Pavonia. I. P. bombyx elinguis, alis patulis rotundatis, griseo nebulosis subfasciatis, strigis angulatis rubentibus, singulis utrinque oculo pavonis.

Major. *Alæ primores expansæ 5. digitos, & medium adæquant.*

Habitat in Rosa, Rubo, Ulmo, Corylo, Salice.

Res. ins. 4. pag. 117. Pfauen-Papilion.

Cl. SCOPOLI in epis. Larva glabra virescens verrucis pilosis. Pupa atro fusca, ex qua post 7. menses prodit P. P. Major.

Tau. 2. *P. bombyx* elinguis alis patulis subtestaceis striga repanda fusca macula subviolacea rotunda T albo inscripto.

Habitat in betula.

Signum album inscriptum magis refert figuram clavi ac literæ T. In alis posticis majus ac primoribus, & in illis subtus absque macula rotunda subviolacea. Striga repanda fusca subtus alba.

Quercifolia. 3. *P. bombyx* elinguis alis reversis ferratis ferrugineis, strigis nigris undulatis.

Habitat in Salice, Pruno spinosa, Pyro, Gramine.

In alis primoribus pars quoque marginis interioris, in posticis pars etiam marginis exterioris ferrata.

Potatoria. 4. *P. bombyx* elinguis, alis reversis flavis, striga fulva repanda; primoribus macula lunata punctoque albo.

Anus Phalænæ valde barbatus.

Pini. 5. *P. bombyx* elinguis alis reversis griseis primoribus fasciis duabus cinereis, puncto albo triangulari; posticis immaculatis.

Habitat in Pino.

Fascia

Fascia una marginalis ; ad alteram punctum album. Antennæ subpectinatae.
Femina.

Quercus. 6. *P. bombyx* elinguis alis reversis concoloribus ferrugineis fascia fulva, primoribus supra puncto albo.

Habitat in Quercu, Betula, Pruno spinosa.

Fascia fulva communis, in alis posticis marginalis.

Pruni. 7. *P. bombyx* elinguis, alis reversis denticulatis pallide ochraceis, primoribus striga repanda fulva, punctoque albo.

Habitat in Pruno.

Alæ omnes subtus striga fulva. Antennæ subpectinatae. Femina.

Caja. 8. *P. bombyx* elinguis, alis delfixis fuscis : rivulis albis, inferioribus rubris nigro maculatis.
S. N. L.

Alæ inferiores subtus albidae fusco maculate. Dorsum fuscum cristatum. Frons cristata fascia purpurea. Antennæ subpectinatae.

Habitat in lactuca, oleribusque variis.

Dispar. 9. *P. bombyx* elinguis, alis deflexis; masculis griseo fuscoque nebulosis; femineis albidis lituris nigris. S. N. L.

Habitat in Tilia.

Larva pilosa albo lineata, antice punctis 8. cæruleis, postice 12. rubris. polyp. 16. ped. mense Junio.

Pupa fusca, capite utrinque puncto profundius excavato, laxo rete cincta pendet plerumque intra hiatus prædictæ arboris.

Mas antennis magnis pectinatis; dimidio minor. Femina antennis nigris subpectinatis, alis albidis: lituris nigris puncto uno vel duobus nigris ad marginem exteriorem, margine postico nigro punctato.

Cossus. 10. *P. bombyx* elinguis alis deflexis nebulosis, thorace antice lunula bifida lutea postice atra.

Habitat in ligno putrescente.

Antennæ nigræ subpectinatae. Abdomen supra cingulis bicoloribus.

Lanestris. 11. *P. bombyx* elinguis alis reversis ferrugineis: striga alba: superioribus maculis tribus albis, ano valde lanato obscure cinereo.

Habitat in Tilia, Pruno spinosa, Salice.

Cl. SCOPOLI in epif. In ramis salicis albæ Aprili mense reperiuntur ova multa lana cinerea tecta. Hinc oriuntur larvæ nigre pilosæ sub tentoriis celulosis in societate viventes; lateribus maculatis: maculis fulvis. Julio mense se se sepeliunt, folliculosque parant albidos, oblongos, fragiles. Inde Aprili mense prodit *Phalæna L.*

Chrysothæa. 12. *P. bombyx* elinguis alis deflexis albis, abdominis apice barbato luteo. S. N. L.

Habitat in Pomonæ arboribus, Quercu, Alno.

Salicis. 13. *P. bombyx* alis deflexis albis, pedibus albo nigroque variis, antennarum pectinibus obscuris.

Habitat in Salicibus glabris, Populo.

•• *Bombyces spirilingues: lingua involuta spirali.*

Lubricipeda. 14. *P. bombyx spirilinguis* dorso lævi, alis deflexis oblongis albis: superioribus punctis nigris rarioribus, abdomine quinquesariam nigro punctato.

Habitat in Quercu, Urtica, Atriplice.
In abdomine supra una series puncto-
rum nigrorum : subtus 2. in latere
utroque 1.

- * Vidua. 15. P. bombyx spirilinguis dorso cristato, alis depressis : superioribus nigris, maculis octo candidis, posticis flavis nigro maculatis.

Roes. inf. 4. t. 29. f. 4.

Femina antennis subpectinatis.

(b) Noctuæ. *Alis incumbenti depressis. Antennis setaceis nec pectinatis.*

- * N. Elingues.

- * Hypocastani. 16. P. Noctua elinguis alis deflexis albis, maculis rotundis punctisque cæruleis quam plurimis, antennis nigris thorace brevioribus.

Habitat in Hypocastano.

Alæ inferiores rarioribus punctis cæruleis. Omnium margo posticus cæruleo punctatus.

- ** N. Spirilingues.

Dorso læves absque crista.

- Jacobææ. 17. P. Noctua spirilinguis lævis alis concoloribus : superioribus fuscis lineis punctisque duo-

duobus; inferioribusque rubris.
S. N. L.

Habitat in Jacobæa Senecionis.

*In alis primoribus linea rubra exterior-
rem & interiorum. Puncta duo rubra
ad marginem posticum. Alæ infe-
riores margine exteriorum & postico
fusco.*

Quadra. 18. P. *Noctua seticornis lævis*
alis depressis luteis: anticis supra
maculis duabus rhombeis cyaneis.

Habitat in Pinu, Quercu.

*Macula una ad exteriorum, altera ad in-
teriorum marginem. Antennæ pedes-
que maculis concolores.*

Dominula. 19. P. *Noctua spirilinguis læ-
vis* alis depressis concoloribus:
superioribus obscure viridibus:
maculis flavis albisque, inferioribus
rubris nigro maculatis.

*Habitat in Cynoglossu, Fraxino.
Salice.*

*Dorsum lineolis duabus luteis. Abdomen
supra rubrum in medio linea longitu-
dinali decolore.*

* *Quadripunctaria. 20. P. Noctua spirilin-
guis lævis* alis primoribus obscu-
re viridibus: linea fasciisque tri-
bus transversis albidis, posticis

rubris nigro maculatis, abdomi-
ne quadrifariam punctato.

Ræs. inf. 4. t. 28. f. 3.

Linea albida ad marginem interiorem.

*Fasciæ duæ concurrunt. Alæ posticæ
subtus macula unica nigra.*

•• N. Spirilingues.

Dorso cristato.

• P. Græcum. 21. P. *Noctua spirilinguis*
dorso cristato alis concoloribus
albis: punctis plurimis ramisque
nigris; dorso antice II nigro in-
scripto.

*Corpus totum, antennæ versus basim al-
bo nigroque varia.*

Pacta. 22. P. *Noctua spirilinguis cristata*
alis deflexis cinerascensibus; in-
ferioribus rubris fasciis duabus
nigris. S. N. L.

Habitat in Salice, Quercu.

Pronuba. 23. P. *Noctua spirilinguis cristata*
alis incumbensibus griseis; infe-
rioribus luteis: fascia atra sub-
marginali. S. N. L.

Ræs. inf. 4. t. 32.

*In alis primoribus prope medium macu-
la cordata fusca ad marginem exte-
riorem versus apicem litura nigra.*

Gam-

Gamma β . 24. P. *Noctua spirilinguis cristata* alis deflexis griseis: superioribus fusco cinereoque variis y subargenteo inscriptis.

Litera inscripta lamda, gamma vel ypsilon non representat.

Cl. SCOPOLI in *epis. larvas reperi-
tas in Majorana enutrivit Illustr.*
COMES CAR. a LAMBERG,
*e quibus nata Phalæna spirilinguis
feticornis alis planis nebulosis:
anticis y albo notatis.*

Exclamationis. 25. P. *Noctua spirilinguis cristata* alis incumbentibus fuscis lineola atra maculaque cordata, inferioribus albis. S. N. L.

Alæ superiores versus basim lineola atra latiuscula brevi, quam sequitur in medio macula cordata fusca apice anteriora spectante. Thorax antice lunula atra bifida. S. N. L.

Secalis. 26. P. *Noctua spirilinguis cristata* alis deflexis superioribus griseis: lineolis nigris & macula alba reniformi A. latino.

(c) Geometrae. *Alis patentibus horizontalibus.*

* *G. Pectinatae alis rotundatis.*

* Decimalis. 27. *P. Geometra pectinicornis alis cinerascens: primoribus fibris, unitate & zero albidis notatis.*

** *G. Pectinatae alis posticis subangulatis.*

Alniaria β . 28. *P. Geometra pectinicornis alis omnibus ferratis flavis: strigis plurimis subtilissimis saepius interruptis.*

Habitat in Alno.

* Salictaria. 29. *P. Geometra pectinicornis alis omnibus erosis, anticis flavo glaucoque variis: punctis duobus strigisque tribus albis.*

Habitat in Salice.

Antennae subpectinatae. Oculi albi. Thorax antice carinatus, striga tertia undulata obsoleta.

* * *G. Seticornes alis rotundatis.*

Grossulariata. 30. *P. Geometra seticornis alis candidis maculis rotundatis nigris: anticis strigis duabus flexuosis luteis.*

Habitat in Grossularia, Ribe, Amygdalo.

Thorax luteus nigro maculatus. Abdomen luteum nigro punctatum.

♂. G. antennis subpectinatis, in disco alarum primorum macula major reniformis nigra. Cæterum priori simillima.

Fortassis sexus alter.

Hortulata. 31. P. *Geometra seticornis* fusco fasciato maculatis thorace anoque flavis. S. N. L.

Habitat in Urtica, hortis Pomonæ.

Thorax flavus margine undique nigro.

(d) Tortrices. *Alis obtusissimis ut fere re-
tusis, planiusculis.*

Prasina. 32. P. *Tortrix* alis superioribus viridibus: strigis duabus obliquis flavis, margine postico antennis pedibusque fulvis, alis inferioribus albis. S. N. L.

Habitat in Alno, Quercu.

Avellana. 33. P. *Tortrix recurvicornis* alis posticis canis: superioribus testaceis fasciis ferrugineis sesquitertiis media obliqua.

Habitat in Quercu, Salice hirsuta.

(e) Py-

Torticum larva contorquent & filo connectunt folia, que vorant & intra que se recipiunt. S. N. L.

94 ORDO III. LEPIDOPTERA.

(e) Pyrales. *Alis conniventibus in figuram deltoideam forficatam.*

Farinalis. 34. P. *Pyralis recurvicornis* alis politis anticis fuscescentibus: strigis repandis albis area interjecta glauca, posticis albis punctis marginalibus nigris.

Habitat in Farina.

(f) Tineæ. *Alis convolutis fere in cylindrum, fronte prominuula.*

*Metallica. 35. P. *Tinea* thorace alisque anticis auratis, posticis obscure æneis, antennis longissimis.

Antennæ corpore triplo longiores, extrorsum albæ versus basim obscure æneæ.

† Granella β. 36. P. *Tinea* alis albo nigroque reticulatis, capite flavo cristato.

Pellionella. 37. P. *Tinea* alis canis medio puncto nigro, capite subgriseo.
S. N. L.

Larva latitat intra sacculum confectum e vestimentis, quæ destruit.

(g) Alucitæ. *Alis digitatis fissis ad basim.*

Pentadactyla. 38. P. *Alucita* alis patentibus fissis quinquepartitis niveis: digito quinto distincto. S. N. L.

ORDO IV.

NEUROPTERA. Mit netzförmigen
Flügeln.

LIBELLULA. Libellen, Wasser-
Nymphen.

* *Alis patentibus aquiescentes.*

4 Maculata. 1. L. alis posticis ad basim nigricantibus omnibusque ad marginem exteriorem maculis duabus concoloribus.

Flaveola. 2. L. alis basi luteis, posticis ad basim, omnibusque ad marginem exteriorem macula nigricante; thorace abdomineque luteo nigro maculato.

* Rubicunda. 3. L. oculis, thorace, abdomineque coccineo, alis omnibus macula marginali rubra, posticis ad basim luteis.

Abdomen basim inter 3 apicem attenuatum.

Ræs. inf. 2. aquat. 2. t. 8. f. 4.

Depressa. 4. L. alis omnibus basi nigricantibus: macula marginali nigra thorace lineis duabus flavis, abdomine latiore flavo, subdiaphano, depresso lanceolato.

B. D.

β. D. abdomine opaco supra cærulescente, lateribus flavescente.

Cæterum præcedenti simillima.

Ræs. inf. 2. aquat. 2. pag. 33. Die platte, und breit-leibige Wasser-Nymphe.

Aenea. 5. L. thorace, abdomineque viridi æneo, alis basi luteis, macula marginali nigra.

Grandis β. 6. L. alis hyalinis macula marginali nigra, thoracis lineis quatuor flavis, abdomine viridi, cæruleoque vario.

Maxima, corpus tres, alæ expansæ quatuor digitos æquant.

Ald. inf. 2. t. 1. f. 6. speciosa ac elegans Perla.

Ræs. inf. 2. aquat. 2. t. 2. f. 1. pag. 1. Wasser-Locke, Wasser-Jungfer, Augen-Schiesser, Norimberg. vulg. Teufels-Pol, Teufels-Pferd. bic hui vulg. Glaser, Perl-Stüge.

*** Oculi distantes, remotique.*

Virgo. 7. L. alis erectis coloratis.

α. L. corpore sericeo nitido, alis luteo fuscis: margine immaculatis.
S. N. L.

γ. V. corpore viridi cæruleo, alis subfuscis; puncto marginali albo. S. N. L.

* ε. V. alis sature cæruleis, apice pallidioribus, corpore eleganter viridi.

Ræs. inf. 2. aquat. 2. t. 9. f. 5.

* ζ. V. alis ad apicem & basim hyalinis, in medio cæruleis.

Ræs. inf. 2. aquat. 2. t. 9. f. 7.

Puella. 8. L. alis erectis hyalinis.

α. P. corpore sericeo, alis puncto marginali fusco. S. N. L.

γ. P. corpore sericeo, alis puncto marginali nigro. S. N. L.

δ. P. corpore cæruleo, cinereoque alterno, alis puncto marginali nigro. S. N. L.

EPHEMERA. Ufer-*Uß.*

* *Cauda trifeta.*

* Ignita. 1. E. cauda trifeta, oculis rubris, alis ad apicem albis, abdomine fusco, pedibus anticis longissimis.

Corpus tres lineas longum.

** *Cauda bifeta.*

* Maculata. 2. E. cauda bifeta, alis reticulatis albis nebuloso maculatis,

corpore fusco, annulis lucidioribus.

Culiciformis. 3. E. cauda bifeta corporis longitudine, alis apicem versus albis, corpore fusco.

Habitat in aquosis.

* Speciosa. 4. E. cauda bifeta corpore triplo fere longiore pedibus anticis longissimis cyaneis, alis albis, corpore fusco.

Habitat in aquosis.

PHRY-

Ephemera ovula committunt aquis, atque hinc matres cum morte luctantes, vel exanimes in superficie stagnorum frequenter reperiuntur. Inde nata larva antennis longis, abdomine vertebroso utrinque pinnis 7. aliformibus & fibrosis infra singulas aculeo recondito cauda trifurca longissima pilis lateralibus ornata, pinnas continenter agit, earumque motu placide procedit in aqua, incurvato tamen corpore saltus majores sepe facit. Elapsis 5. circiter mensibus gibbi duo majores castanei coloris in capite cernuntur, & sacculi duo thoraci accrescunt nascitura Ephemera alas foventes; ubi metamorphose proxima aque superficiem petit, limbum vasae accedit, ac mirum in modum se se torquendo ac fricando pelliculam perruptam exiit, prodiitque E. speciosa siccis pedibus aque aliquamdiu insidens, unde tandem se librabat in auras.

PHRYGANEÆ.

Bicaudata. 1. P. alis venoso reticulatis, thorace medio sulco longitudinali, cauda bifeta.

Corpus digitum æquat; cauda interdum corpus subæquat.

♂. B. fronte puncto, thorace medio linea longitudinali flava.

Statura præcedentis, sed triplo fere minor.

Nebulosa. 2. P. nigra, alis incumbentibus cinereo nebulosis, caudæ fetis truncatis.

* Grammatica. 3. P. alis hyalinis flavescens, fronte V. vel C. nigro inscripta, cauda bifeta.

Larva intra tubulum conicum arundinaceum latet, quem nunquam egreditur. Quando in altum se promoveri cupit, caput, atque sex pedes quibus remigat, protendit, antici brevissimi, postici vero longissimi sunt. Caput flavum. Thorax cinereus. Reperi complures ejusmodi larvas ad arundines stagni mense Majo e quibus omnibus P. Grammaticas obtinui.

HEMEROBIUS. Land = Libelle,
Nacht = Nymphe.

Perla. 1. H. viridis alis hyalinis, vasis
viridibus. S. N. L.

Chryfops. 2. H. viridi nigroque varius,
alis hyalinis reticulatis oculis
auratis.

*Aureus oculorum nitor paulo post vi-
tam perit.*

Formica leo β . 3. H. glaber alis hyalinis
maculis nigris, & una marginali
alba apicem versus; antennis cla-
vatis.

*Raf. inf. 2. aquat. 2. t. 20. pag. 126.
die größte Land = Libelle, oder
Nacht = Nymphe.*

*Larva intra arenam latitat formicis
plurimum victitans, atque hinc appel-
latur Ameisrauber, Ameis-Löwe.*

PANORPA.

Communis. 1. P. alis æqualibus nigro ma-
culatis. S. N. L.

*Ald. inf. 3. t. 5. f. 9. culex cauda scor-
pionis.*

Mas. Cauda scorpionis in modum sur-
sum incurvata articulo ultimo crassio-
re, & duobus spiculis armato. Fe-
mi-

mina abdomine attenuato, parte postrema bifida, retractili.

RAPHIDIA.

Ophiosis. 1. R. capite depresso, ore maxilloso, alis hyalinis macula marginali fusca.

Mas abdomine mutico. Femina cauda setosa: seta recurva corpore breviori.

* Styriaca. 2. R. pedibus anticis capiti annexis, antennis filiformibus thorace valde elongato brevioribus, alis hyalinis macula marginali fulva.

Ad sepes horti tres reperta.

Oculi magni prominuli virides aurati. Os palpis 4. Pedes antici femoribus longis gracilibus, tibiis decoloribus latis crassis dentatis denticulo ultimo longiore & unco majore instruuntur. Aegre ac tarde progreditur, nempe unco, & tibiis complicatis solis femorum geniculis insistentibus, quibus explicatis ad ascendendum utitur. Abdomen oblongum ovatum fulvum albo maculatum.

ORDO V.

HYMENOPTERA. Mit häutigten
Flügeln.

TENTHREDO.

* *Antennis clavatis.*

Nitens. 1. T. viridis glabra, nitida, antennis clavatis, pedibusque luteis, abdomine subtus cærulescente.

*Ex Carniolia.**In abdominis dorso macula quadrilatera fusca per 4. 5. 6. 7. segmentum extensa.*

Cl. SCOPOLI in epis. habitat in floribus Gymnomonospermis radiatis & umbellis Dauci Carotæ.

*Antennarum articuli 5. ultimi crassiores. Palpi 4. colore pedum. Squama inter maxillas hæmisphærica ferruginea. Maxillæ basi dente notatæ.**Crura, antennæ, alarum margo exterior ferruginei coloris; tibiæ flavæ.**Aculeus ferrugineus. Variat palpis fuscis.*** *Antennis pectinatis.*

* Hirsuta. 2. T. nigra, villosa, antennis pectinatis obtusis, thorace glabro, pedibus concoloribus.

Fortassis varietas T. Juniperi. Linn.

*** An-

*** *Antennis filiformibus articulis 7. s. 8. excepta basi.*

- * *Viridis.* 3. T. antennis septemnodis, corpore viridi, costa alarum superiorum longitudinali concolore, abdomine supra dentis marginibus fusco.

Habitat in Fraxino.

- * *Rosæ.* 4. T. antennis septemnodis, corpore flavo, costa alarum superiorum longitudinali nigra. S. N. L.

Habitat in Rosa.

β. R. antennis filiformibus absque nodis, setis lateralibus armatis. *Cæterum simillima.*

- * *Flava.* 5. T. antennis septemnodis, pedibusque flavis, abdomine concolore apice nigro, alarum apicibus fuliginosis.

Costa alarum primorum longitudinalis flava. In lateribus abdominis ad basin macula alba.

- * *Rufipes.* 6. T. nigra, glabra, antennis septemnodis, pedibus rufis.

Costa alarum superiorum longitudinalis nigra. In lateribus abdominis ad basin macula alba.

ICHNEUMON.

* *Abdomine sessili mucronato.*

Gigas. 1. I. abdomine cylindrico, mucronato ferrugineo: fascia lata nigra, thorace villosa nigro, antennis pedibusque ferrugineis.

Habitat in arboribus coniferis.

Abdomen segmentis novem, fascia nigra segmentum 3. 4. 5. 6. complectitur.
Mas.

β. G. segmentis abdominis 1. 7. 8. nigris intermediis ferrugineis, pedibus posticis nigris ferrugineo variis. Corpore multo graciliore, tribus lineis brevior.
Femina.

Cl. SCOPOLI in *epif.* Ichneumon coniferarum. *Habitat in arboribus coniferis, & intra fodinas nostras*
Zucker dictus a zucken.

Ræs. inf. 2. vesp. T. 8. 9. pag. 37. die größte Holzwespe.

** *Scutello thoraci concolore; antennis nigris setaceis.*

• **Pygmæus.** 2. I. niger, abdomine subpetiolato falcato, rufo, immaculato alis nigris.

*** *Alis*

*** *Alis hyalinis.*

Manifestator. 3. I. corpore atro, immaculato, abdomine sessili cylindrico, antennis filiformibus, pedibus rufis. S. N. L.

Corpus semialterum aculeus duos digitos aequat.

* Excitator. 4. I. niger, antennis filiformibus, abdomine falcato supra lineis 4. exalbidis, pedibus ferrugineis.

* Visitator. 5. I. niger, abdomine compresso petiolato petiolo elongato, tibiis posticis clavatis.

Antennae deficiunt. Setae duae laterales aculei apice albæ.

* Domator. 6. I. niger, antennis setaceis, abdomine petiolato, pedibus rufis.

Aculeus interdum corpore sesquolongior.

* Brassicariæ. 7. I. ater, abdomine subpetiolato, pedibus ferrugineis, aculeo brevissimo, fetis duabus lateralibus clavatis.

Ex Carniolia.

Fortassis Compunctator Linn. antennae deficiunt. Aculeus lineam duodecimalem parum excedit.

Cl. SCOPOLI in epif. Parasita.
Ex pupa P. Brassicaræ.

- * Atalantæ. 8. I. ferrugineus politus, abdomine subpetiolato : lineis supra transversis nigris, aculeo antennis filiformibus brevior.

Tres obtinui ex pupis P. Atalantæ.

- Compunctator. 9. I. corpore atro, immaculato abdomine subpetiolato oblongo, pedibus rufis ; alis macula marginali nigra, aculeo antennis brevior.

SPHEX.

* *Abdomine petiolato : petiolo elongato.*

- * Hortensis. 1. S. nigra, glabra, abdomine petiolato : medio ferrugineo, maxillis porrectis denticulatis.

Rostrum retractile bivalve linguam continens. Thoracis latera maculis lucidis. Alæ abdomine breviores sed non dimidio. Fortassis varietas S. Sabulosæ. Linn.

- Spirifex. 2. S. atra, thorace tomentoso, petiolo cylindrico : uniarticulato flavo fere longitudine abdominis.

Antennæ basi flavæ. Pedes omnes flavi, ad basim nigri: Postici femorâ & tibiârum apicibus nigris.

- * *Disparis.* 3. S. ferruginea, abdominis petiolati segmentis duobus postremis nigris, antennis medio albidis.

Complures ex pupis Phalænæ Disparis obtinui.

- * *Annularis.* 4. S. nigra petiolo concolore, abdominis segmentis duobus primis ferrugineis, reliquis nigris: apice macula alba, antennis fascia alba annulatis.

Scutellum nigrum macula alba notatum.

- * *Truncata.* 5. S. ferruginea, abdomine compresso truncato postice nigro, antennis corpus subæquantibus.

** *Abdomine subfessili.*

- Viatica.* 6. S. nigra, alis fuscis, abdomine antice ferrugineo, cingulis nigris.
S. N. L.

Habitat in limo arenoso; fodit cuniculum, occidit larvâ phalænæ, attrahit, sepelit, imposito ovo obturat.
S. N. L.

Pectinipes. 7. S. nigra, glabra, abdomine polito : anteriore ferrugineo, alis fuscis, antennis brevibus, pedibus omnibus ciliatis.

Ignita. 8. S. glabra, viridis nitida, antennis nigris, abdomine rubro aureo : apice quadridentato.

VESPA. Wespe.

Crabro. 1. V. thorace nigro, antice rufo immaculato, abdomine flavo : segmentis 4. 5. punctis duobus nigris.

Habitat in arboribus cavis. vulg. Horniß.
In segmentis 2. 3. fascia nigra dentata corporis longitudo $\frac{1}{4}$ digiti excedit.

Vulgaris. 2. V. thorace nigro, antice duabus obliquis, postice quatuor lineolis conjugatis flavescens, abdomine flavo : cingulis punctisque nigris.

Sub tectis frequens.

Parietum. 3. V. nigra, abdomine fasciis 5. flavis : prima remotissima.
 S. N. L.

In thorace basim versus lineolæ sex conjugatæ, in segmento secundo puncta duo exigua flava.

Habitat in foraminibus parietum lignorum.

β. P. nigra, abdomine fasciis sex flavis: prima remotissima.

Præcedenti simillima sed major.

Muraria. 4. V. nigra, thorace basi punctis quatuor flavis, abdomine fasciis quatuor flavis: prima remotissima.

Coarctata. 5. V. nigra abdominis primo articulo infundibuliformi, secundo campanulato maximo. S. N. L.

* Minima. 6. V. nigra, thorace immaculato, abdomine fasciis tribus flavis: prima remotissima.

Præcedentibus omnibus minor.

APIS. Biene.

Longicornis. 1. A. antennis filiformibus longitudine corporis hirsuti. S. N. L.

α. L. corpore hirsuto fulvo.

β. L. corpore hirsuto albicante.

Mellifera. 2. A. pubescens, thorace subgriseo, abdomine fusco, pedibus posticis glabris utrinque margine ciliatis. S. N. L.

110 ORDO V. HYMENOPTERA.

* *Bombinatrices hirsutissima* vulg. Hummel.

Violacea. 3. A. hirsuta, atra, alis cærulescentibus. S. N. L.

β. V. antennis apicem versus fascia flava annulatis. Ceterum priori simillima. Fortassis sexus alter.

Terrestris. β. 4. A. hirsuta nigra, thoracis & abdominis cingulo flavo, ano albo.

Cingula flava subtus non coeunt.

Lapidaria. 5. A. hirsuta: atra, ano fulvo. S. N. L.

Habitat in acervis lapidum.

* Minima. 6. A. hirsuta thorace rufo, abdomine nigro postice albicante.

Reliquis omnibus minor.

Tropica β. 7. A. hirsuta: nigra, abdomine postice luteo.

Hypnorum β. 8. A. hirsuta flava, thoracis cingulo, abdominisque fascia nigris; ano albo.

ORDO VI.

DIPTERA. Mit zweyen Flügeln.

TIPULA. Grosse Mücke.

* *Alis patentibus.*

Variegata. *β. I. T. alis hyalinis: macula marginali fusca, abdomine nigro: cingulis flavis.*

Mas antennis setaceis armatis, setis lateralibus rarioribus. Abdomine attenuato: membro cuspidato bifido. Femina antennis pectinatis abdomine crassiore truncato. Reperti in copula.

Pra-

Cum dipterorum Characteres LINNÆANI nonnullis obscuri minusque exacti videantur, eos hic recensero quos Cl. SCOPOLI definiit mihi que in epistola communicaverat. OESTRUS Linn. bene. TIPULA. Os elongatum, proboscidem referens, antice emarginatum palpiferum: palpis 4, majorum articulo ultimo longiore subulato. MUSCA. Rostrum e basi geniculata inflexile intra labia carnosae, fovens setam unicam, vagina apice dilatata receptam, e cujus basi duo palpi clavati prodeunt. CONOPS. Rostrum e basi geniculata inflexile intra labia cornea producta, fovens setas tres, quorum minores palpos gerunt. TABANUS. Rostrum porrectum,

va-

Pratenfis. 2. T. alis subcinereis : vasis fuscis, puncto que marginali obscuro, fronte fulva. S. N. L.

Habitat in pratis.

Sexus uterque antennis setaceis armatis setis rarioribus. Mas abdomine attenuato, membro cuspidato bifido. Femina abdomine crassiore truncato. Reperti in copula.

Terrestris. 3. T. alis hyalinis : puncto marginali fusco, abdominis dorso cinereo. S. N. L.

Atrata. 4. T. alis hyalinis puncto marginali, corporeque atro, pedibus rufis.

Mas antennis armatis setis rarioribus. Abdominis parte anteriore ferruginea. Femina antennis pectinatis, abdomine atro immaculato. Reliqua sexus differentia eadem, ac in prioribus. Reperti in copula.

Ma-

vagina fovente setas 5. *Antennarum* articulus ultimus subulatus. BOMBYLIUS *Rostrum* porrectum longum, vagina bifida fovente setas duas tertia brevioribus testas. ASILUS *Rostrum* porrectum, vagina bivalvi, fovente setam articulatam. HIPPOBOSCA. *Rostrum* porrectum, vagina semibifida, fovente setam rectam subulatam non articulatam. EMPIS *Lin. bene.*

Maculata. 5. T. alis hyalinis maculis duabus fuscis, abdomine polito fusco: subtus & lateribus ferrugineo maculatis.

In utroque abdominis latere puncta septem ferruginea.

* Maxima. 6. T. alis fuscis albo maculatis; pedibus longissimis.

Antennae armatae setis varioribus. Abdomen postice crassum truncatum. Alae extensae duos & medium, pedes postici reliquis aliquantum longiores tres prope digitos aequant.

Annulata. 7. T. alis fusco variegatis, femoribus annulo albo. S. N. L.

** *Alis incumbentibus.*

Febrilis. 8. T. atra, hirta, alis nigricantibus costa marginali atra, antennis filiformibus nodis 8. pilis rarioribus lateralibus.

Habitat in locis suffocatis.

In pedibus anticis femora media apice spinis duabus inaequalibus.

MUSCA. Fliege.

* Filatæ. *Antennis simplicibus, absque file laterali.*

Morio. 1. M. antennis filatis subulatis, corpore hirto atro, alis dimidiato nigris. S. N. L.

* Rex. 2. M. antennis clavatis mucronatis, basi coadunatis, thorace & scutello viridi, abdomine cæruleo fulcato: fulcis transversis.

Color viridis, & cæruleus nitens, elegantissimus.

** Armatæ. *Antennis cum seta, aut plume laterali.*

Festiva. 3. M. antennis setariis, nigra nuda, scutello flavo, thorace lineis lateralibus, abdomine cingulis quatuor interruptis pedibusque flavis.

Costa alarum longitudinalis nigra.

Ribesii. 4. M. antennis setariis nigra, nudiuscula, thorace immaculato cingulis quatuor flavis: primo interrupto. S. N. L.

Habitat inter aphides Ribeos.

Pyrastrii. 5. M. antennis setariis nigra, nudiuscula. Scutello decolore, ab-

domine sex lunulis flavis conjugatis, antrorsum recurvatis.

Habitat inter aphides Pyri.

Cæsar. 6. M. antennis plumatis pilosa viridi nitens, pedibus nigris. S. N. L.

Fenestralis. 7. M. antennis setariis subpilosa, atra, abdomine supra rugoso striis albis. S. N. L.

Carnaria. 8. M. antennis plumatis pilosa nigra, thorace lineis pallidioribus, abdomine nitidulo tessellato: major. S. N. L.

Habitat in cadaveribus.

Domestica. 9. M. antennis plumatis pilosa nigra, thorace lineis quinque obsoletis, abdomine nitidulo tessellato: minor. S. N. L.

Habitat in domibus.

Lateralis. 10. M. antennis setariis pilosa nigricans, abdominis lateribus ferrugineis. S. N. L.

Cupraria. 11. M. antennis setariis glabra ænea thorace viridi, abdomine cupreo oblongo, postice dilatato, sulcato: sulcis transversis, lateribus nudis, alis macula fuliginosa.

Cerasi. 12. M. antennis setariis, alis albis, fasciis fuscis inæqualibus: posticis exterius connexis. S. N. L.

Habitat in cerasorum nucleis.

Florea. β . 13. M. antennis setariis, tomentosa thorace fasciis duabus nigris inæqualibus, abdomine fascia interrupta duabusque luteis subabruptis.

*Punctata. 14. M. antennis setariis nuda, thorace nigro, abdomine ovato ferrugineo: supra punctis tribus nigris.

*Deceptoria. 15. M. antennis setariis pilosa, abdomine flavo subpellucido: per medium linea longitudinali nigra.

Abdomen pro varia lucis incidentia punctata nitida exhibet. Alarum costa basim versus ferruginea.

Mellina. 16. M. antennis setariis, nuda capite & thorace subæneis, abdomine nigro polito: maculis quatuor ferrugineis tetragonis.

Habitat inter Aphides quibus victitat.
S. N. L.

Parietina. 17. M. antennis setariis, nigrescens, fronte testacea, alis fuscis albo

albo punctatis: punctis confluentibus, & plurimis solitariis.

TABANUS. Vieh = Brehme.

Bovinus. 1. T. oculis virescentibus, abdominis dorso maculis albis trigonis longitudinalibus, pedibus fuscis, femoribus intermediis subluteis.

β. T. absque maculis albis trigonis. *Cæterum priori simillimus. Fortassis sexus alter.*

Equis infestus.

Cæcutiens. 2. T. oculis nigro punctatis, alis fuscis: maculis duabus albis.

Pluvialis. 3. T. oculis viridibus, fasciis quaternis nigris undatis, alis fusco punctatis. S. N. L.

CULEX. Mücke vulg. Gelse.

† **Pipiens.** 1. C. cinereus, abdomine annulis fuscis octo. S. N. L.

Larva apus virescens habitat in stagnis. In thorace Sacculi duo prominentes reticulati, totidemque in abdominis tergo versus caudam. Oculi duo nigri distincti. Caput inter, ac thoracem fascia flava. Os elongatum tubulis duobus mobilibus apice nodosis.

*Pupa bicornis reversa, ex qua prodit
C. P. antennis plumosis. Mas.*

EMPIS.

- *Petiolata.* 1. E. nigra antennis clavatis mucronatis, abdomine petiolato, cingulis quatuor subluteis, alis ad marginem exteriorem fuscescentibus.

CONOPS.

- *Tricolor.* 1. C. niger tomentosus, antennis plumatis, thoracis margine scutelloque flavis, abdomine postice villoso albicante, alis fusco maculatis.
 - β. T. abdomine cordato. *Præcedenti simillimus, sed triplo fere minor.*
- *Interruptus.* 2. C. thorace tomentoso, antennis subplumatis, abdomine nigro lucido : fascia flava interrupta.
- *Zonarius.* 3. C. flavus antennis plumatis abdomine lævi subpellucido : supra cingulis duobus, subtus tribus nigris.

Alæ ad marginem exteriorem flavescentes.
- *Pocopyges.* 4. C. niger tomentosus, thorace atro, antennis plumatis, abdo-

domine postice villoso flavo; alis fusco maculatis.

ASILUS.

Crabroniformis. 1. A. tomentosus abdomine lato, antice nigro, postice flavo inflexo. S. N. L.

Ater. 2. A. hirsutus, totus niger, barba albida, antennis clavatis, alis nigrescentibus.

Gilvus. 3. A. niger tomentosus, antennis subulatis, abdomine supra rufo.

Germanicus. 4. A. hirtus subcinereus, femoribus nigris tibiis ferrugineis, alis fuscis basi albis. S. N. L.

Antennæ deficiunt.

BOMBYLIUS.

Minor. β. 1. B. niger, capite thorace & pectore villosis albicantibus, rostro fetaceo, corporis longitudine, alis immaculatis, abdomine cordato.

γ. M. flavescens glaber, thoracis abdominisque medio linea nigra, rostro fetaceo dimidii corporis longitudine, alis immaculatis.

HIPPOBOSCA.

Equina. 1. H. thorace cordato, depresso
polito fusco, albo maculato alis
obtusis.

Equis infesta. Fliegende Pferd-Laus.

ORDO VII.

APTERA. Ohne Flügel.

LEPISMA.

Terrestris. 3. 1. L. nuda, subargentea, ab-
domine attenuato, cauda tripli-
ci, seta media corpore sesqui-
longiore.

Habitat in musco.

*Antennae obtuse corporis dimidii longi-
tudine. Squamulae corporis digitos
inquinant.*

* Bifurca. 2. L. nuda, cauda duplici.

*Habitat inter saxa munientia littus ma-
ris prope Tergestum uberrime. Cl.*

SCOPOLI in epif.

PODURA.

Aquatica. 1. P. fusca, capite depresso, ore
maxilloso, antennis brevibus ob-

tu-

tufis, palpis quatuor, collo elongato teretiufculo.

Habitat in stagnis.

Cauda bifurca, setis duabus lineam duodecimalem longis.

- * *Maritima.* 2. P. oblonga, nitens, ferruginea.

Habitat sub saxis post maris refluxum Tergesti. Cl. SCOPOLI in epis.

- * *Macroura.* 3. P. oblonga, cinerea, furca longissima.

Habitat in muris circa Tergestum retro arcem & circa Possessionem L. B. DEFIN. Cl. SCOPOLI in epis.

ACARUS. Milbe.

- † *Aquaticus.* 1. A. sanguineus, oculis nigris, abdomine depresso tomentoso, postice obtuso.

Habitat in stagnis.

Roes. inf. 3. pag. 157. die hoch-rothe Wasser-Milbe.

- Holofericeus.* 2. A. abdomine depresso tomentoso, postice retuso. S. N. L.

Habitat in agris, & campis. Simillima precedenti.

Roes. inf. 3. pag. 157. die hoch-rothe Erd-Milbe.

† Coleoptratorum. 3. A. subrufus, ano albicante, pedibus anticis, & posticis longioribus.

Habitat in Scarabæis, frequentissime reperi in S. Vespillone, S. Stercorario, & Vernali.

Ræs. inf. 3. pag. 157. Die Insecten-Milbe.

† Cancroides. 4. A. antennis ferrugineis, cheliformibus, abdomine ovato depresso. S. N. L.

Repertus in pedibus muscæ, quos chelis suis firmissime apprehendit.

Ricinus. 5. A. globoso ovatus albidus pinguis, antice macula fusca rotunda, antennis clavatis.

Habitat in canibus vulg. Hundstect.

ARANEÆ. Spinne.

Diadema. 1. A. abdomine subgloboso rubro fusco, cruce albo punctata. S. N. L.

Habitat in betulis. vulg. Kreuzspinne.

Fumigata. 2. A. abdomine ovato fusco: basi punctis duobus albis. S. N. L.

Habitat in campis.

Bipunctata. 3. A. abdomine globoso atro, punctis duobus excavatis. S. N. L.

Habitat in fenestris.

Redi-

Redimita. 4. A. abdomine oblongo, ovato albido: annulo ovali dorsali sanguineo, introrsum denticulato.

Habitat in hortis.

Saccata. 5. A. abdomine ovato, ferrugineo, fusco. S. N. L.

Habitat in terra circumferens ubique secum Saccum suorum ovorum. S. N. L.

Sexpunctata. 6. A. abdomine oblongo, punctorum excavatorum paribus tribus. S. N. L.

* **Chrysope.** 7. A. nigra, abdomine subgloboso, rubro, supra in medio linea longitudinali nigra, oculis sex auratis.

Ex Carnioliâ.

Habitat in agris & hortis.

Linea nigra ad apicem abdominis non pertingit. Situs oculorum sequens.

•••

Fortassis varietas Senoculatae Linn. nimis breviter descripta.

Viatica. 8. A. corpore rubro fusco, abdomine depresso rhombeo, pedibus quatuor posticis brevissimis.

* **Vrinatoria.** 9. A. fusca nitens abdomine ovato infra aquam argenti vivi splendore, extra hanc nebuloso.

Habitat in stagnis.

SCORPIUS.

Europæus. 1. S. pectinibus 18. dentatis, manibus unguulatis. S. N. L.

Habitat intra cortices fagi in sylva montis Wotsch ad Studenitz in Styria inferiore. Longitudo corporis una cum cauda vix digitorum æquat.

MONOCULUS.

† Pulex. 1. M. antennis dichotomis, cauda inflexa. S. N. L.

Habitat in stagnis.

Colore subviridis. Antennæ basi simplices, extrorsum bifidæ pilis lateralibus instructæ. Oculi nigri minoribus octo globulis pellucidis cincti, corpus tenui pellicula tectum infra quam pedes, & intestinum longum ungue terminatum videntur.

Swamerdam. Pulex arborescens.
Wassermurm, mit Baumförmigen
Fühlhörnern.

† Apus.

M. Pulex. Oculos in orbem volvit, ac revolvit, tumque globuli extimi situm mutantés jam translucunt, jam opaci fiunt. Triplici gaudet motu, antennis remigans leniter natat, saltat, & in gyrum se agit. Pedes intra pelliculam reconditi continenter tremunt, hos tamen, ut & intestinum longum per aperturam aliquam interdum protrudit.

† Apus. 2. M. testa subcompressa antice
retusa postice truncata, cauda
biseta. S. N. L.

Habitat in stagnis.

† Conchaceus. 3. M. antennis capillaribus
multiplicibus testa bivalvi. S. N. L.

Habitat in stagnis.

ONISCUS.

Afilus. β. 1. O. abdomine oblongo femi-
ovali postice utroque latere squa-
ma lanceolata obtecto.

Cl. SCOPOLI in epis. Oniscus cau-
da rotundata. stilis simplicibus.

*Habitat sub saxis ad littus maris.
Adriatici circa Tergestum. Squa-
mae acutae integerrimae lanceolatae cau-
dae adpositae differentiam constituunt.*

• Tridentatus. 2. O. femicylindricus cauda
tridentata truncata subtus squa-
mis binis semitecta. Cl. SCOPOLI
in epis.

Habitat in mari Adriatico.

Assel-

Monoculos, Acaros & Poduras aquaticas reperi
in stagnis seu piscinis ad Castrum Herberstorfen-
se, in quibus etiam non raro Polypi occurrunt
Virides: Corpore aequali testaculis senis, item
Albi: Corpore aequali tentaculis novem.

Affellus. 3. O. ovalis cauda obtusa bifida.
S. N. L.

Habitat in locis humidis, lignis putridis.

Ald. inf. 5. pag. 150. Kell. Esel, item Holzventle vulg. Uffel.

Armadillo. 4. O. ovalis coleoptratus nitens lividus. Abdomine postice obtuso integro.

Habitat sub lapidibus.

β. A. ovalis coleoptratus nitens niger punctis fulvis variegatus abdomine postice obtuso integro.

Submissus a Cl. SCOPOLI sub Saxis habitat cum Scorpionibus.

In utroque pedes plures quam quatuordecim, segmenta corporis decem præter caput & caudam.

SCOLOPENDRA.

Forficata. 1. S. pedibus utrinque quindecim posticis duobus multo longioribus.

Habitat in locis humidis.

Electrica. 2. S. corpore tenuissimo filari pedibus utrinque LXX.

Habitat in terra.

In tenebris lucem spargit.

JULUS.

Terrestris. 1. J. pedibus utrinque C.
S. N. L.

Habitat sub terra.

* Scolopendricus. 2. J. corpore lineari de-
presso pedibus utrinque XXXII.

*Segmenta abdominis utrinque excisa den-
ticulo terminantur; superne serie du-
plici punctorum elevatorum colore in-
equaliter alternantium.*

*Habitat in locis humidis, lignis pu-
tridis.*





INDEX

GENERUM ET SPECIERUM.

Asteriscus * notat speciem novam, *litera Græca* varietatem specificam, *signum Crucis* infectum ob corporis parvitatem in Museo non asservari vel casu aliquo interiisse.

	Pag.		Pag.
SCARABÆUS	- 17	12. Adiaphorus. *	
1. Nasicornis.		13. Rugosus. *	
2. Nuchicornis.		— Rugosus. β.	
— Nuchicornis. β.		14. Agricola. *	
3. Bifidus. *		15. Hirtus. *	
4. Fimetarius.		16. Solstitialis.	
— Fimetarius. β.		17. Cervus.	
5. Stercorarius.		— Cervus. β.	
6. Vernalis.		DERMESTES - 22	
7. Auratus.		1. Lardarius.	
— Auratus. β.		2. Violaceus.	
— Auratus. γ.		3. Pellio.	
8. Melolontha.		4. Undatus. β.	
— Melolontha. β.		SILPHA - - 23	
9. Argenteus. *		1. Thoracica.	
10. Funestus. *		2. Atrata.	
11. Fasciatus. *		3. Ob-	

INDEX GENERUM ET SPECIERUM.

	Pag.		Pag.
3. Obscura.		CURCULIO - -	28
4. Vespillo.		1. Violaceus.	
COCCINELLA -	24	2. Cupreus.	
1. 2 punctata.		3. Betulæ.	
2. 3 punctata.		4. Paraplecticus.	
3. 7 punctata.		5. Purpureus.	
4. 14 punctata.		6. Germanus.	
5. Ocellata. β .		7. Nucum.	
6. 12 guttata. *		8. Pyri.	
7. 14 guttata. β .		9. Argentatus.	
8. 18 guttata.		10. Ovatus.	
9. 6 pustulata.		11. Viridis.	
10. 4 pustulata.		12. Argyreus. β .	
11. 14 maculata. *		13. Pedesfris. *	
CHRYSOMELA -	26	ATTELABUS -	31
1. Graminis.		1. Formicarius.	
2. Alni.		2. Apiarius.	
3. Betulæ.		3. Mollis.	
4. Aenea.		— Mollis. β .	
5. Polita.		CERAMBYX - -	31
6. 2 punctata.		1. Coriarius.	
— 2 punctata. β .		— Coriarius. β .	
7. Sericea.		2. Moschatus.	
8. Nitida. β .		3. Pilosus. *	
9. Moræi. β .		4. Aedilis.	
10. 12 punctata.		5. Textor.	

INDEX

Pag.		Pag.
6.	Sutor.	10. Collaris.
7.	Cerdo.	11. Arietis.
8.	Inquisitor.	
—	Inquisitor. <i>β.</i>	CANTHARIS - 39
9.	Pedestris. *	1. Noctiluca. -
10.	Scalaris.	2. Fusca.
11.	Depressus. *	3. Sanguinea.
12.	Clavatus. *	4. Livida.
13.	Pyriticofus. *	5. Bipustulata.
14.	Undatus.	6. Aenea.
15.	Bajulus.	ELATER - - 41
16.	Scaber. *	1. Pectinicornis.
17.	Sanguineus.	2. Sanguineus.
18.	Violaceus.	3. Purpureus. *
	LEPTURA - - 36	4. Sputator.
1.	Aquatica.	5. Obscurus.
—	Aquatica. <i>β.</i>	6. Linearis.
2.	Melanura.	7. Aeneus.
—	Melanura. <i>β.</i>	
—	Melanura. <i>γ.</i>	CICINDELA - 42
3.	Maculata. *	1. Campestris.
4.	4 fasciata.	2. Germanica.
5.	Attenuata.	3. Venatoria. *
6.	Testacea. *	4. Riparia.
7.	Grandis. *	
8.	Aethiops. *	BUPRESTIS - - 43
9.	Regularis. *	1. Rustica. <i>β.</i>
		2. Cuprea.

GENERUM ET SPECIERUM.

	Pag.		Pag.
DYTISCUS - -	43	NECYDALIS - -	48
1. Marginalis.		1. Minor.	
2. Cinereus.		STAPHYLINUS -	48
— Cinereus. β .		1. Maxillofus.	
3. Maculatus. †		2. Erythropterus.	
4. Natator.		3. Politus.	
CARABUS - -	45	4. Rufus.	
1. Coriaceus.		5. Fuscipes.	
2. Spinipes major.*		FORFICULA -	49
3. Nitens.		1. Auricularia.	
4. Hortensis.		BLATTA - -	49
5. Sycophanta.		1. Lucifuga.*	
6. Spinipes.		— Lucifuga. β .	
7. Germanus.		2. Sylvestris.*	
8. Vulgaris.		— Sylvestris. β .	
9. Piceus.		GRYLLUS - -	50
10. Granarius.*		1. Bipunctatus.	
TENEBRIO - -	47	2. Quadripunctatus.*	
1. Mortifagus.		3. Gryllotalpa.	
MELOE - -	47	4. Domesticus.	
1. Proscarabæus.		— Domesticus. β .	
2. Vesicatorius.		5. Campestris.	
MORDELLA - -	47	— Campestris. β .	
1. Aculeata.		6. Viridissimus.	
— Aculeata. β			

INDEX

	Pag.		Pag.
7. Falcata. *		8. Nebulosus. *	
8. Verrucivorus.		9. Pudicus. *	
9. Cærulescens.		10. Viridissimus. *	
10. Italicus. β.		11. Oleraceus.	
— Italicus. γ.		12. Bicolor.	
11. Biguttulus.		13. Ater.	
12. Purpureus. *		14. Gothicus. β.	
CICADA - - 53		15. Indus. β.	
1. Spumaria.		16. Umbratilis.	
2. Viridis.		17. Iracundus. *	
3. Longicornis. *		18. Apterus.	
NOTONECTA - 54		19. Aegyptius.	
1. Glauca.		20. Cinereus. *	
2. Sriata.		21. Speciosus. *	
3. Minutissima.		22. Variegatus. *	
NEPA - - 54		23. Pini.	
1. Cicomocoides.		24. Rolandri.	
CIMEX - - 55		25. Ferus.	
1. Lectularius.		26. Frumentarius. *	
2. Lineatus. β.		— Frumentarius. β.	
3. Maurus.		27. Lacustris.	
4. Betulae.		28. Stagnorum.	
5. Marginatus.		PAPILIO - - 61	
6. Notatus. *		1. Machaon.	
7. Pedestris. *		2. Sinon. *	
		3. Cratægi.	
		— Cratægi. β.	

GENERUM ET SPECIERUM.

	Pag.		Pag.
4. Brassicæ.		26. Polychloros.	
5. Rapæ.		27. Urticæ.	
— Rapæ. β.		28. C. album.	
6. Napi.		29. Atalanta.	
7. Sinapis.		30. Levana.	
8. Cardamines.		31. Prorsa.	
— Cardamines. β.		32. Cinxia.	
9. Hyale.		— Cinxia. β.	
10. Rhamni.		33. Paphia.	
11. Rhea. *		34. Aglaja.	
12. Pandion. *		35. Lathonia.	
13. Jo.		36. Euphrosine.	
14. Mæra.		— Euphrosine. β.	
— Mæra. β.		37. Niobe.	
15. Ligea. β.		38. Bercynthia. *	
16. Aegeria.		— Bercynthia. β.	
17. Galathea.		39. Betulæ.	
18. Semele. β.		— Betulæ. β.	
— Semele. γ.		40. Pruni.	
19. Jurtina.		41. Argus.	
20. Janira.		42. Argiolus.	
— Janira. β.		43. Argion.	
21. Cardui.		44. Sylvius. *	
22. Iris.		45. Rubi.	
23. Suspirans. *		46. Tityrus. *	
24. Populi. β.		47. Alexis. *	
25. Antiopa.		48. Coridon. *	

INDEX

	Pag.		Pag.
49. Virgaureæ.		7. Pruni.	
— Virgaureæ. β.		8. Caja.	
— Virgaureæ. γ.		9. Dispar.	
50. Menalcas. *		10. Cossus.	
51. Sylvestris. *		11. Lanestris.	
52. Amyntas. *		12. Chrysothæa.	
53. Fritillarius. *		13. Salicis.	
SPHINX - - 79		14. Lubricipeda.	
1. Tiliæ.		15. Vidua. *	
2. Ocellata.		16. Hypocastani. *	
3. Convolvuli.		17. Jacobææ.	
4. Pinastris.		18. Quadra.	
5. Euphorbiæ.		19. Dominula.	
6. Atropos.		20. Quadripuncta- ria. *	
7. Culiciformis.		21. P. Græcum. *	
8. Stellatarum.		22. Pacta.	
9. Fuciformis.		23. Pronuba.	
10. Filipendula.		24. Gamma. β.	
11. Statices.		25. Exclamationis.	
— Statices. β.		26. Secalis.	
PHALÆNA - - 83		27. Decimalis. *	
1. Pavonia.		28. Alniaria. β.	
2. Tau.		29. Saliictaria. *	
3. Quercifolia.		30. Grossulariata.	
4. Potatoria.		— Grossulariata. β.	
5. Pini.		31. Hortulata.	
6. Quercus.		32. Prasina.	
		33. Avel-	

GENERUM ET SPECIERUM.

	Pag.		Pag.
33. Avellana.		PHRYGANEAE -	99
34. Farinalis.		1. Bicaudata.	
35. Metallica.		— Bicaudata. β .	
36. Granella. β . †		2. Nebulosa.	
37. Pellionella.		3. Grammatica. *	
38. Pentadactyla.		HEMEROBIUS -	100
LIBELLULA - -	95	1. Perla.	
1. 4 maculata.		2. Chrysope.	
2. Flaveola.		3. Formica leo. β .	
3. Rubicunda. *		PANORPA - -	100
4. Depressa.		1. Communis.	
— Depressa. β .		RAPHIDIA - -	101
5. Aenea.		1. Ophiosis.	
6. Grandis. β .		2. Styriaca. *	
7. Virgo. α .		TENTHREDO -	102
— Virgo. γ .		1. Nitens.	
— Virgo. ϵ .		2. Hirsuta. *	
— Virgo. ζ .		3. Viridis. *	
8. Puella. α .		4. Rosæ.	
— Puella. γ .		— Rosæ. β .	
— Puella. δ .		5. Flava. *	
EPHEMERA - -	97	6. Rufipes. *	
1. Ignita. *			
2. Maculata. *			
3. Culiciformis.			
4. Speciosa. *			

INDEX

	Pag.		Pag.
ICHNEUMON -	104	5. Coarctata.	
1. Gigas.		6. Minima. *	
— Gigas. β .		APIS - -	109
2. Pygmæus. *		1. Longicornis. α .	
3. Manifestator.		— Longicornis. β .	
4. Excitator. *		2. Mellifera.	
5. Visitator. *		3. Violacea.	
6. Domator. *		— Violacea. β .	
7. Brassicariæ. *		4. Terrestris. β .	
8. Atalantæ. *		5. Lapidaria.	
9. Compunctator.		6. Minima. *	
SPHEX - -	106	7. Tropica. β .	
1. Hortensis. *		8. Hypnorum. β .	
2. Spirifex.		TIPULA - -	111
3. Disparis. *		1. Variegata. β .	
4. Annularis. *		2. Pratensis.	
5. Truncata. *		3. Terrestris.	
6. Viatica.		4. Atrata.	
7. Pectinipes.		5. Maculata.	
8. Ignita.		6. Maxima. *	
VESPA - -	108	7. Annulata.	
1. Crabro.		8. Febrilis.	
2. Vulgaris.		MUSCA - -	114
3. Parietum.		1. Morio.	
— Parietum. β .		2. Rex. *	
4. Muraria.		3. Festiva.	

GENERUM ET SPECIERUM.

	Pag.		Pag.
4. Ribesii.		2. Interruptus. *	
5. Pyrastrii.		3. Zonarius. *	
6. Cæsar.		4. Pocopyges. *	
7. Fenestralis.		ASILUS - -	119
8. Carnaria.		1. Crabroniformis.	
9. Domestica.		2. Ater.	
10. Lateralis.		3. Gilyus.	
11. Cupraria.		4. Germanicus.	
12. Cerasi.		BOMBYLIUS -	119
13. Florea. β.		1. Minor. β.	
14. Punctata. *		— Minor. γ.	
15. Deceptoria. *		HIPPOBOSCA -	120
16. Mellina.		1. Equina.	
17. Parietina.		LEPISMA - -	120
TABANUS - -	117	1. Terrestris. β.	
1. Bovinus.		2. Bifurca. *	
— Bovinus. β.		PODURA - -	120
2. Cæcutiens.		1. Aquatica.	
3. Pluvialis.		2. Maritima. *	
CULEX - -	117	3. Macroura. *	
1. Pipiens. †		ACARUS - -	121
EMPIS - -	118	1. Aquaticus. †	
1. Petiolata. *		2. Holofericeus.	
CONOPS - -	118	3. Coleoptratorum	
1. Tricolor. *		4. Can...	
— Tricolor. β.			

INDEX GENERUM ET SPECIERUM.

	Pag.		Pag.
4. Cancroides.		2. Apus. †	
5. Ricinus.		3. Conchaceus. †	
ARANEA - -	122	ONISCUS - -	125
1. Diadema.		1. Afilus. β.	
2. Fumigata.		2. Tridentatus. *	
3. Bipunctata.		3. Afellus.	
4. Redimita.		4. Armadillo.	
5. Saccata.		— Armadillo. β.	
6. Sexpunctata.		SCOLOPENDRA	126
7. Chryfops. *		1. Forficata.	
8. Viatica.		2. Electrica.	
9. Urinatoria. *		JULUS - -	127
SCORPIUS - -	124	1. Terrestris.	
1. Europæus.		2. Scolopendri-	
MONOCULUS -	124	cus. *	
1. Pulex. †			

O. A. M. D. G.



ERRATA.

CORRIGE.

Pag.

18 *** Mutici capite &
thorace inermi. an-
te Fimetarium.

22 semiunciarum

25 literali

29 elytrorum octo.

33 Antennarum

38 describenda

41 thorace nitido

46 curvatus

62 ac

66 ** Nymphales.

78 sparsis nigricantibus.

89 rubra exteriorem

92 obsoleta.

92 * a *

95 posticis

96 a. L.

115 lateribus nudis

omittatur.

semiunciarum

literali

elytrorum octo. Ma-
gnitudo C. Betulae.

Antennarum

adscribenda

thorace nitido ni-
gro

curvatis

ac

*** Nymphales.

sparsis nigricantibus
& subocellis obso-
letis.rubra ad exteriorem
obsoleta. Femina.

posticis

a. V.

halteribus nudis

Fig. 1.

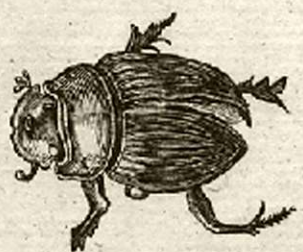


Fig. 2.



Fig. 3.



Fig. 4.



Fig. 5.



Fig. 6.

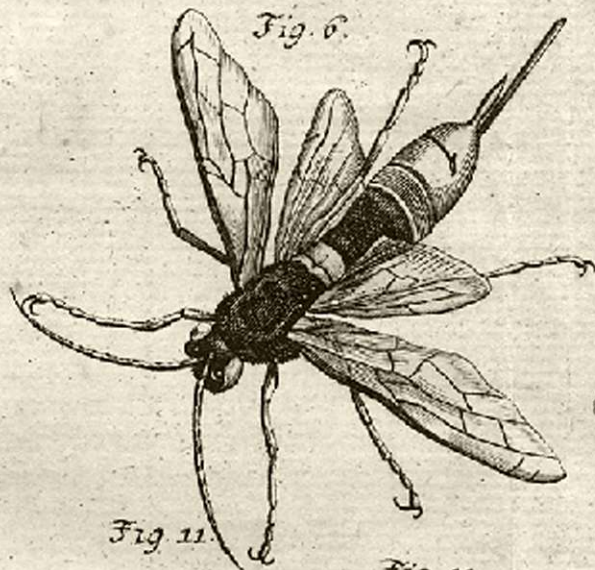


Fig. 8.

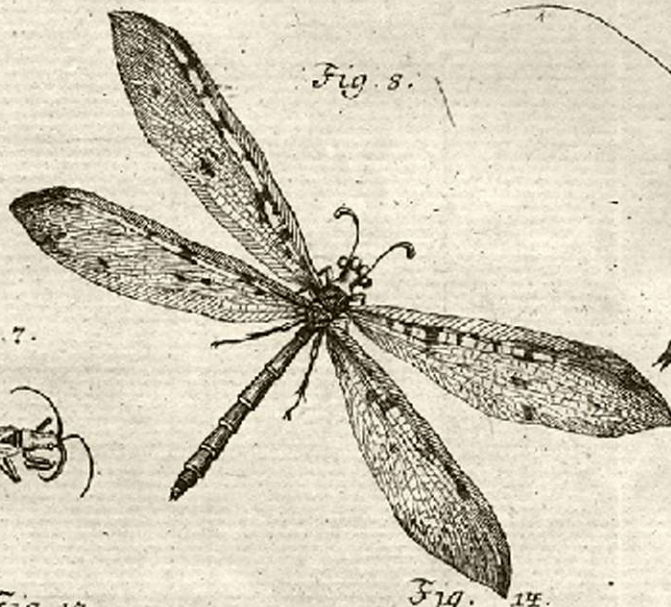


Fig. 9.



Fig. 7.



Fig. 11.



Fig. 12.



Fig. 13.

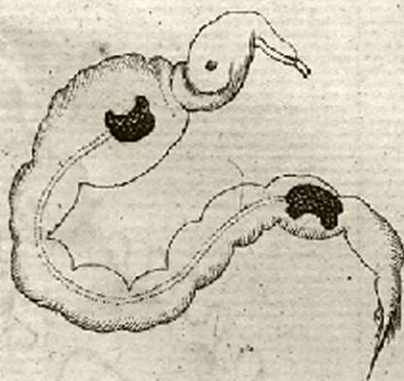


Fig. 14.



Fig. 15.



Fig. 10.



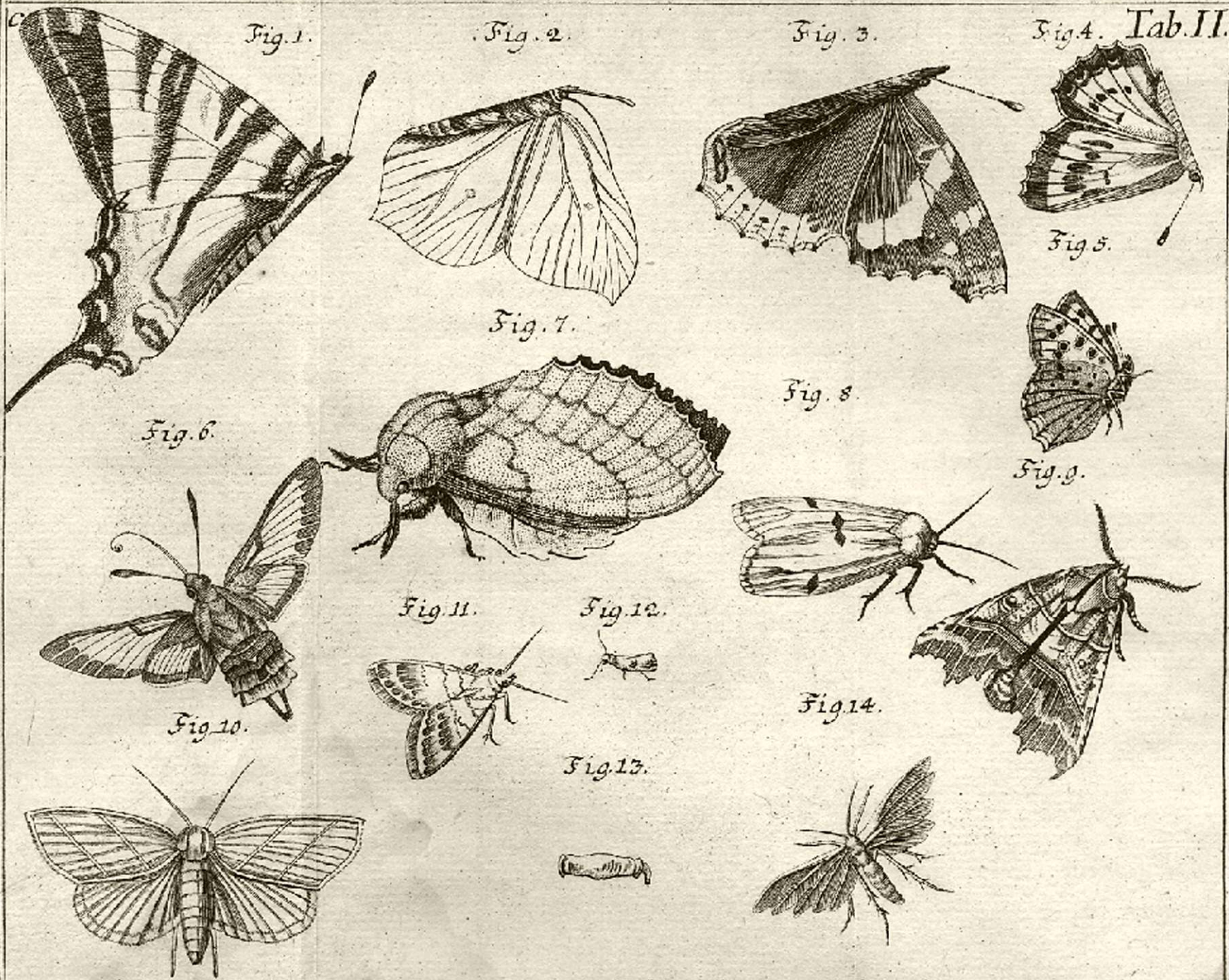


Fig. 1.

Fig. 2.

Fig. 3.

Fig. 4. Tab. II.

Fig. 5.

Fig. 7.

Fig. 8.

Fig. 9.

Fig. 6.

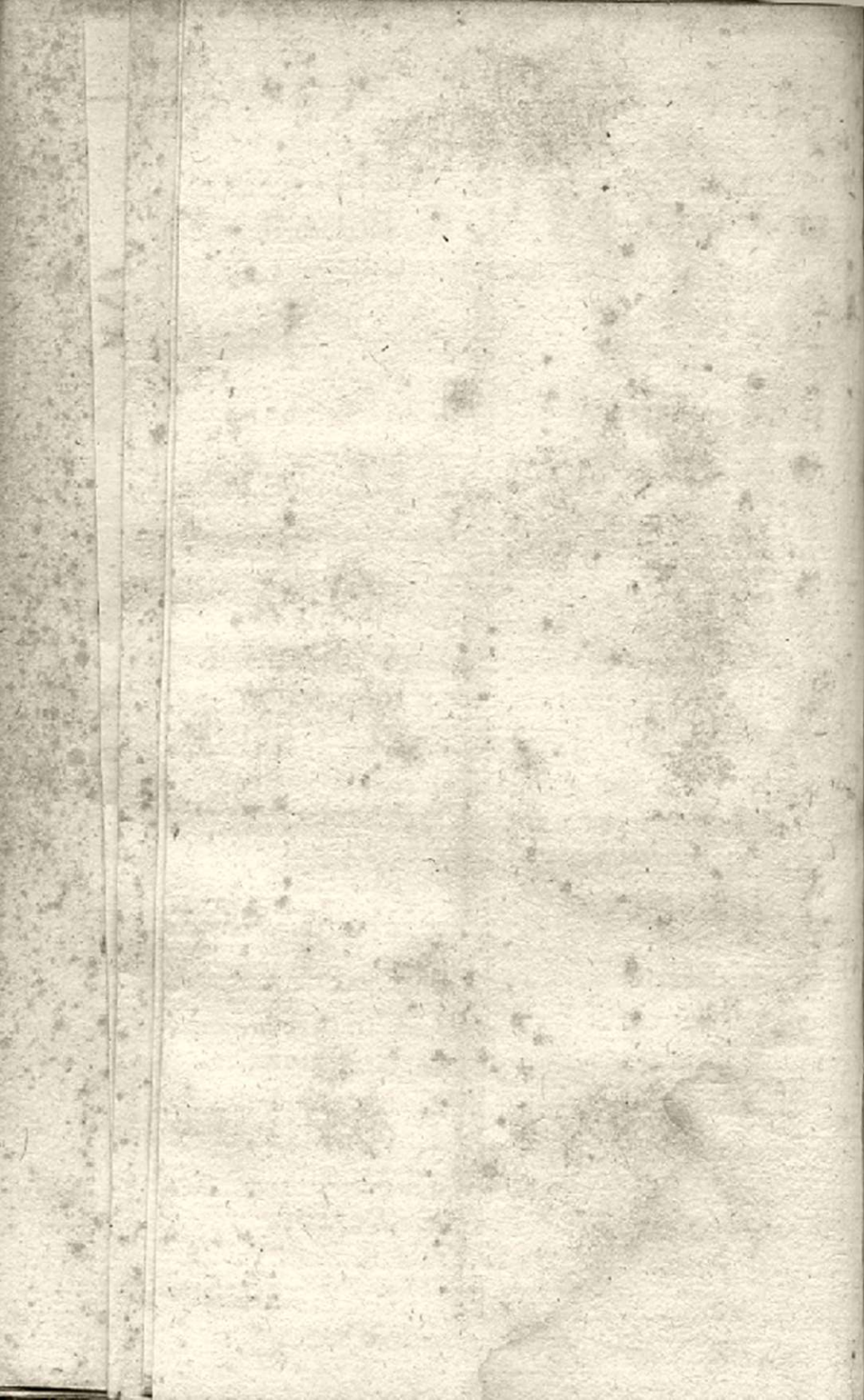
Fig. 11.

Fig. 12.

Fig. 14.

Fig. 10.

Fig. 13.



D. O. M. A.

QUOD BONUM, FELIX, FAUSTUM
FORTUNATUMQUE SIT

HUIC ALMÆ AC CELEBERRIMÆ
UNIVERSITATI GRÆCENSI;
SENATUI PHILOSOPHICO,
TOTIQUE REIPUBLICÆ CHRISTIANÆ,
P E R

R. P. GREGORIUM LAINIX,
E SOCIETATE JESU,
FACULTATIS PHILOSOPHICÆ,
DECANUM SPECTABILEM
ANNO A PARTU VIRGINIS
MDCCLXI. DIE III. SEPTEMB.
ACTUS ACADEMICUS CELEBRA-
TUS EST,

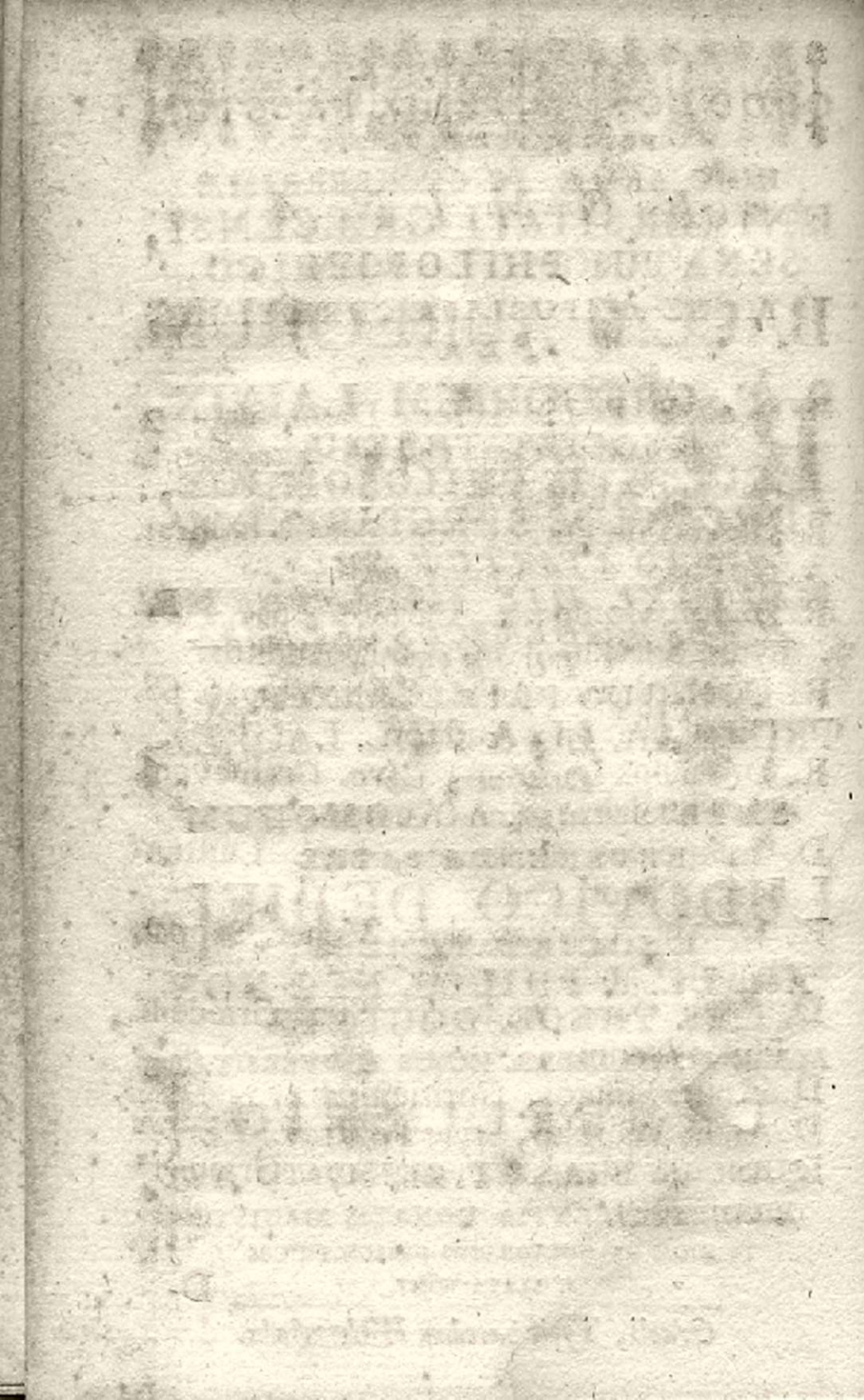
IN QUO PRIMUM XXVII.
PRIMA AA. LL. & PHIL. LAUREA,

Dein vero sub
AMPLISSIMO, AC ADMODUM
REVERENDO PATRE
LUDOVICO DEBIEL,
E SOCIETATE JESU,
AA. LL. & PHIL. NEC NON
SS. THEOL. DOCTORE

ALMÆ AC CELEBERR. HUIUS UNIVERSITATIS

CANCELLARIO,
QUINQUAGINTA SEX CANDIDATIS PER
EUNDEM LICENTIA DONATIS MAGISTE-
RIUM ET DOCTORATUS PHILOSOPHICUS
COLLATA SUNT.

Græcii, Typis hæredum Widmanstadii.





N O M I N A
P R O M O T O R U M
B A C C A L A U R E O R U M .

Rev. D. Paulus Saffer, Dalm. Segn. ex
Arch. S. J. Conv. Coll. SS. Theol. in 3.
ann. Auditor.

R. D. Ant. de Perkovitsch, Carn. Kolobrat,
SS. Theol. in 1. ann. Auditor.

R. D. Jos. Compare, Carn. Vippac. Pres-
byter. SS. Theol. in 1. ann. Auditor.

R. D. Matthæus Calin, Carn. Vippac. SS.
Theol. in 1. ann. Auditor.

R. D. Paulus Lackner, Carn. Gothsevens.
SS. Theol. in 1. ann. Auditor.

D. Leopoldus Volkmer, Styr. Luitten-
berg. Theol. Cand.

R. D. Ant. Quinz, Nob. Venet. Sappat.
Theol. Cand.

D. Franc. Xav. Ludwig, Styr. Græcens.
Phil. 2di anni.

D. Andr. Suligoj, Goritiens.

D. Andr. Wurcko, Styr. Polstrav.

D. Ant. de Brinck, Præn, Styr. Græc.
e Cæs. Ferd.

Phil. 1. anni.

D.

- D. Franc. Paspöck, Styr. Hardberg.
e *Cæs. Ferd.*
- R. D. Franc. Verz, Goritiens. e *Cæs. Ferd.*
- D. Georg. Jernezi, Carn. Radinens.
- D. Ignat. de Hauslab, S. R. I. E. Styr. Græc.
- D. Ignat. Pabst, Styr. Schwamberg.
- D. Ignat. Schrägl, Præn. Styr. Antimont.
- R. D. Joan. Bapt. de Sullanni, S. R. I.
Eques, Dalm. Segn. ex *Arch. S. J. Conv.*
Coll.
- R. D. Joan. Kollekar, Dalm. Segn. ex
Arch. S. J. Conv. Coll.
- D. Joan. Troll, Præn. Hung. Orobicens.
ex *Arch. S. J. Conv. Coll.*
- D. Joan. Valtiner, Tyrol. Tilliac. ex
Arch. S. J. Conv. Coll.
- D. Joseph. Ebner, Styr. Muræpont.
- D. Joseph. de Garzarolli, Præn. Ital.
Tergett.
- D. Jos. Schallhamer, Styr. Ehrenhaus.
- D. Jos. Zwölspoth, Styr. Pafallens. e *Cæs.*
Ferd.
- D. Mich. Pichler, Styr. Schwamberg.
ex *Arch. S. J. Conv. Coll.*
- D. Mich. Pochnig, Styr. Feringens. e *Cæs.*
Ferd.

Philosophi rini anni.

N O M I N A
P R O M O T O R U M
M A G I S T R O R U M.

Illustrissimus & Reverendis. D. Ignat. Comes de Batthyán, S. Georgii Militis, & Martyris de Jack Abbas, Hungarus Nemet-Uyvariensis.

R. D. Franc. Maccioli, Styr. Græcens. Presbyter, SS. Theol. Auditor emeritus.

R. D. Georg. Kayser Styr. Græcens. Presbyter, SS. Theol. Auditor emeritus.

R. D. Joseph. Cfernics, Goritiens. Presbyter, SS. Theol. Auditor emeritus.

R. D. Ant. Totz, Styr. Schwamberg.

R. D. Franc. Patterer, Styr. Kapfenberg.
ex Arch. S. J. Conv. Coll.

R. D. Mich. Tergestin, Styr. Pettov.
ex Arch. S. J. Conv. Coll.

R. D. Mich. Tschuck, Styr. Marburg.
Presbyter Curatus.

R. D. Paul. Saffer, Dalm. Segn. *ex Arch. S. J. Conv. Coll.*

R. D. Adalbertus Weiss, Bohem. Jermes.
e Cæs. Ferd.

Rev. ac Rel. D. Adrianus Schweineger, Sacri & ab origine exempti Ord. Cisterciensis Celeber. & Antiquis. Monast. B. M. V. de Rhuna Professor.

R. D. Aloyf. Bertholdi, Tyrol. Ananiens.
e Cæs. Ferd.

SS. Th. in 3. an. Aud. SS. Th. in 2. an. Aud. Rev.

Rev. ac Rel. D. Aloyf. Ofmez, Sacri & ab
origine exempti Ord. Cisterc. Celeberr.
& Antiquif. Monast. B. M. V. de Rhuna
Professus.

R. D. Ant. Korman, Styr. Græc. ex
Arch. S. J. Conv. Coll.

R. D. Franc. Goack, Styr. Muræpont.

R. D. Georg. Kren, Styr. Welsperg.

R. D. Joan. Bapt. Georg. Grueber, Hung.
Pinckenfeld.

Rev. ac Rel. D. Joan. Perger, Sacri &
Apostolici Ord. sub Reg. S. Aug. Coll.
Eccl. ad D. Vitum in Pöllau Can. Reg.
Lateran.

R. D. Joan. Stiger, Styr. Vindo-Græc.
ex Arch. S. J. Conv. Coll.

R. D. Joan. Urmacher, Tyrol. Ana-
nienf. e Caf. Ferd.

Rev. ac. Rel. D. Raymund. Zacke Ord.
Apost. Colleg. Eccles. ad D. Thomam
in Vorau, Can. Reg. Lateran. S. Aug.

Rev. ac Rel. D. Robertus Schwarz,
Sacri & ab origine exempti Ordinis
Cisterciensis Celeberr. & Antiquissimi
Monast. B. M. V. de Rhuna Professus.

Rev. ac Rel. D. Ant. Kodolitsch, Sacri &
Apost. Ord. sub Reg. S. Aug. Coll. Eccl.
ad D. Vitum in Pöllau, Can. Reg.
Lateran.

R. D. Ant. de Perkovitsch, Carn. Kolo-
brat.

SS. Theol. in edum annum Auditores.

SS. Th. in 1. a. Aud.

R. D.

- R. D. Henric. Hasnegger, Austr. Vien-
nensis.
- R. D. Josephus Compare Carn. Vippac.
Presbyter.
- R. D. Joseph. Mayr, Carinth. Wolf-
sperg, *ex Arch. S. J. Conv. Coll.*
- R. D. Matthæus Calin, Carn. Vippac.
- R. D. Joannes Paulus Lackner, Car-
niolus Gottscheviensis, Presbyter.
- D. Ignat. de Piccardi Præn. Styr. Græcens.
J. U. Auditor.
- R. D. Ant. Quinz, Nob. Venet. Sappat.
Theol. Candid.
- D. Franc. Tempe, Carinth. Wolfsperg.
Theol. Candid.
- R. D. Joseph. Schott, Styr. Græcens. Theol.
Candid.
- D. Leopold. Volkmer, Styr. Luttenberg.
Theol. Candid.
- D. Jos. Mohr, de Mohrenberg, & Sonegg
Præn. Carinth. Millestad. Salub. Med.
Cand.
- D. Andr. Trabas, Styr. Marburg.
- R. D. Ant. Saffran. Styr. Landsperg. *ex*
Arch. S. J. Conv. Coll.
- D. Ant. Schopf, Styr. Hetzendorf. *e Cæs.*
Ferd.
- D. Ferd. Mittermiller, Austr. Weidhof-
fensis, *defendit universam.*
- D. Franc. de Paula Barbolan, Præn.
Styr. Hifflav. *defendit universam.*

SS. Th. in 1. ann. Audit.

Phil. 2di anni.

D.

- D. Franc. Freyhamer, Austr. Bohemo-
Krutensis.
- D. Franc. Leopold. Plapparth. Præn.
Styr. Francens.
- Rev. ac Rel. D. Franc. Ign. Leobner,
Sacri & Apostolici Ord. sub Regula S.
Aug. Coll. Eccl. ad D. Vitum in Pöllau
Can. Reg. Lateran.
- D. Fr. Xav. Ludwig, Styr. Græcens.
- D. Fr. Xav. Sibenbürger, Styr. Prag-
wald. *e Cas. Ferd.*
- D. Fr. Xav. Tholl, Styr. Petov.
- D. Jacob. Heidle, Styr. Græcensis.
- D. Joan. Leizendorffer, Præn. Styr.
Tifferens.
- D. Joan. Marvellack, Styr. *ex S. Wolfgangi.*
- D. Joan. Sibenbürger, Styr. Pragwald.
- R. D. Joan. Tintor, Dalm. Seg. *ex Arch.*
S. J. Conv. Coll.
- D. Joan. Nep. Pregger, Helvetus.
- D. Jos. Goriup, Styr. Feistrizens.
- R. D. Jos. Rohrmeister, Carinth. Eben-
dorf. *e Cas. Ferd.*
- D. Mich. Jacobitsch, Styr. Ligistiensis.
- D. Wolfgang. Reindl, de Reindling
Præn. Styr. Leob.

Philosophi 2di anni.

U. A. M. D. G.

