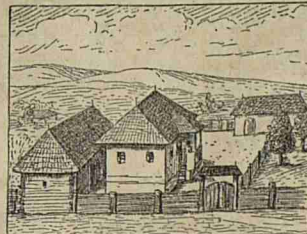
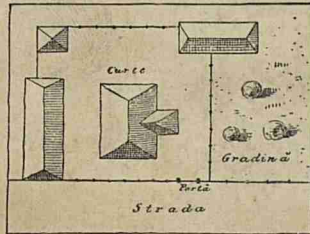
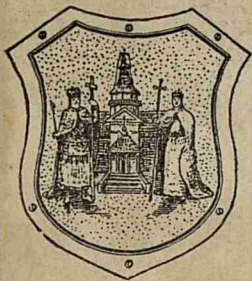
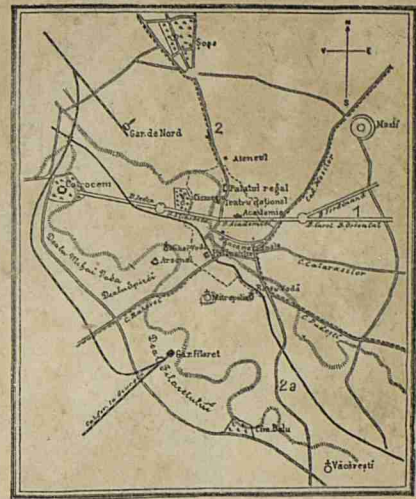
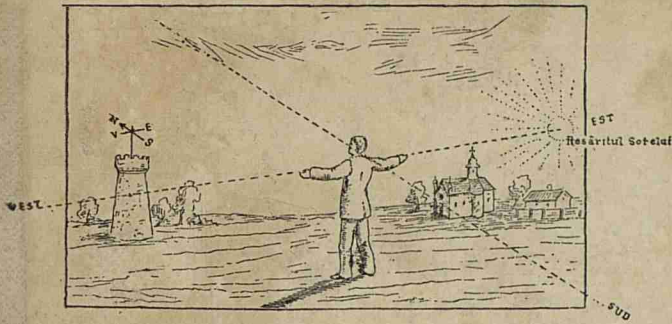


G. T. BUZOIANU



Casa de sat.

TEXT-ATLAS

JUDEȚUL ILFOV

PENTRU

Clasă II primară urbană și divisia II, anul I a școlilor rurale

Aprobat de Ministerul Cultelor și Instrucțiunii Publice la concursul de cărți didactice cu ordinul seria A, No. 10.321 din 22 August 1896.

EDIȚIA III

REAPROBATĂ DIN NOŪ IN AUGUST 1898

BUCURESCI

EDITURA LIBRARIEI H STEINBERG, STRADA GABROVENI, No. 10

(SUB HOTEL UNIVERSAL)

1900—1901

G. T. B U Z O I A N U

TEXT-ATLAS

JUDEȚUL ILFOV

PENTRU

CLASA II PRIMARĂ URBANA ȘI DIVISIA II, ANUL I, A ȘCOLILOR RURALE

Aprobat de Ministerul Cultelor și Instrucțiunii publice la concursul de cărți didactice
cu ordinul Seria A, No. 10321 din 22 August 1895.

EDIȚIA III-a

REAPROBATA IN AUGUST 1898

BUCUREȘTI

EDITURA LIBRARIEI H. STEINBERG

10, — STRADA GABROVENI, — 10

(Sub Hotel Universal)

1900—1901

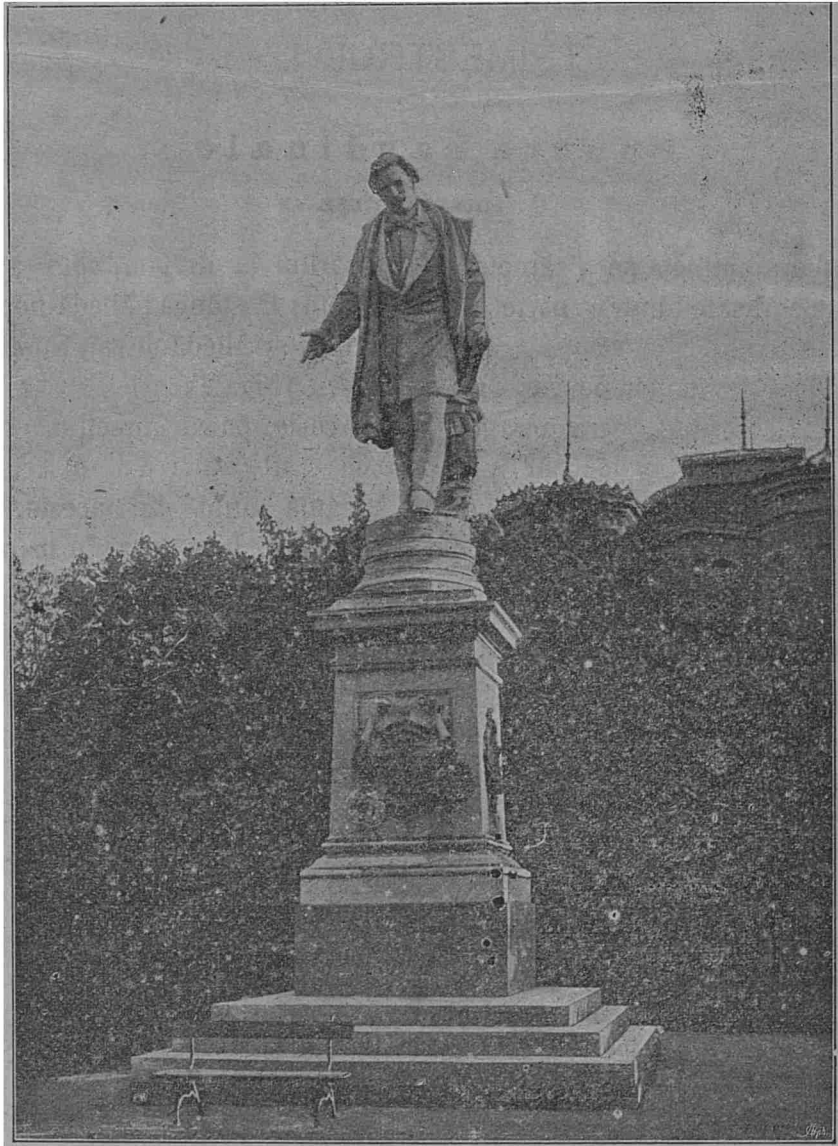


Fig. 1. Statua lui I. Heliade-Rădulescu.

JUDEȚUL ILFOV

TRIMESTRUL I.

Puncte cardinale.

Orientare pe cer.

Când ne aflăm dimineața pe o câmpie, vedem că soarele răsare dintr'o parte a cerului.

Soarele pare, că se înalță pe cer din zarea depărtată a cerului, care mărginesce, nu numai într'acolo, dar jur împrejur, vederea noastră. Această margine a cerului se cheamă *orizon* sau *zare*.

Răsăritul la dreapta, vom avea Apusul (Vestul) la stânga; Mieză-nópte (Nordul) în față și Mieză-zi sau Sudul, în spatele nostru (Fig. 2).

Aceste patru direcțiuni, opuse două câte două, se cheamă puncte *cardinale*. A căuta unul din aceste puncte sau direcțiuni, înseamnă a te *orienta*.

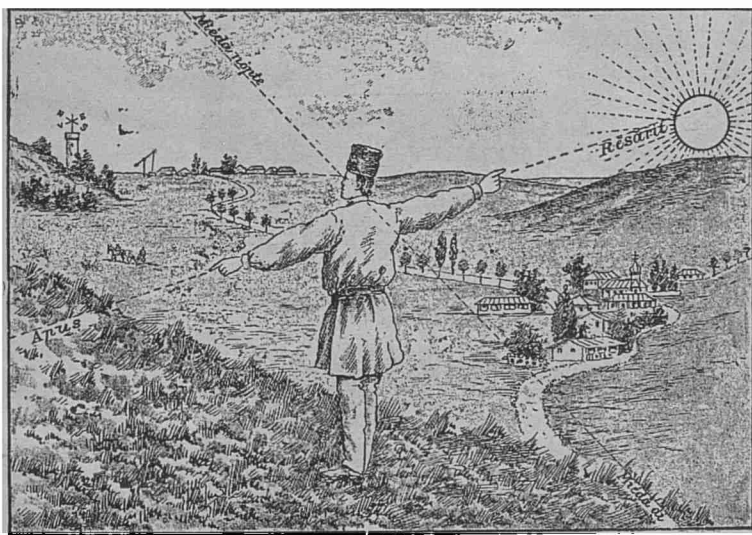


Fig. 2. Mod. de orientare.

Dacă mergem spre partea din care răsare soarele, zicem că ne îndreptăm spre Răsărit (sau Est).

Așezându-ne ast-fel în cât să avem

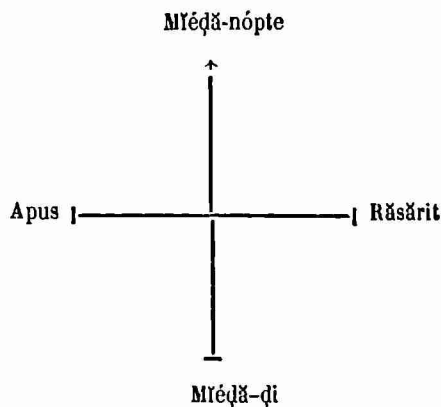


Fig. 3. Punctele cardinale.

Punctele cardinale unite, două câte două, dau două linii încrucișate. Este destul să cunoștem unul din ele, ca să aflăm pe cele-alte trei direcțiuni (fig. 3).

Orientare pe pereții clasei, pe tablă și pe plăci.

Și pe pereții clasei se pot însemna punctele cardinale. Este destul să cunoșcem peretele din spre Răsărit, unde se află așezată icóna. Peretele din fața acestuia va fi spre Apusul sórelui. Așezându-ne cu mâna dréptă spre peretele din spre Răsărit, peretele din fața noastră

Acéstă încrucișare a punctelor cardinale se póte desemna pe tablă și pe plăci. Tabla saũ placa are patru laturı. Așezându-le în clasă culcate pe bănci putem însemna la mijlocul celor patru laturı, îndreptate spre câte un perete, cele patru puncte cardinale, ducând doué

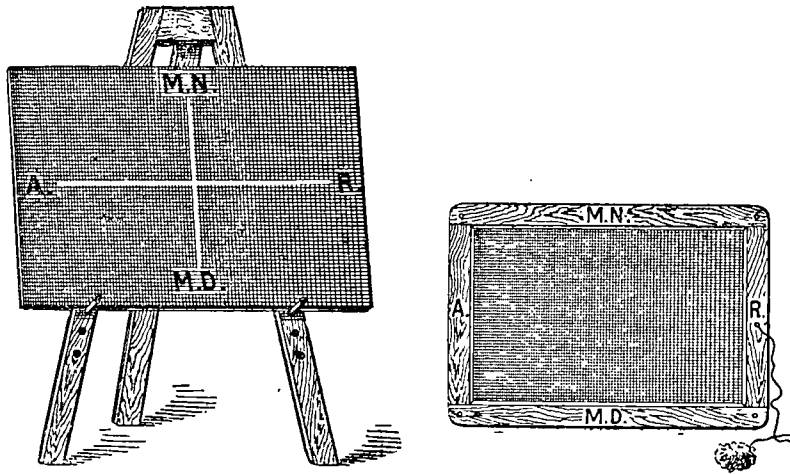


Fig. 4. Cum staú punctele cardinale pe tablă și placă.

va fi spre Mléđă-nópte, iar cel din spatele nostru va fi spre Mléđă-đi.

Ducénd liniı pe podele de la un perete la altul, în mijlocul clasei, vom obține o încrucișatură la fel cu cea dată de cele patru puncte cardinale ale orizontului (fig. 3).

liniı care să cadă drept una pe alta.

Când ridicăm tabla ori placa, căutăm ca laturea din spre Mléđă-nópte să fie sus. Atunci avem Răsăritul la marginea din drépta, Apusul la cea din stânga și Mléđă-đi la cea de jos (fig. 4).

Planul clasei.

Acéastă odaie, în care ne adunăm în | printr'un centimetru. Atunci planul de pe
tóte dílele de lucru, se chîmă
clasă. Aci venim să învêtam
carte.

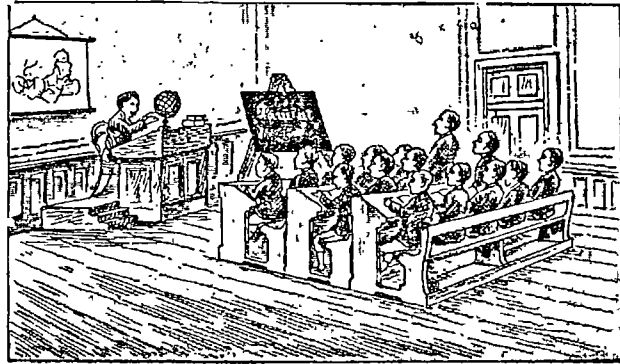
În clasa nóstră se află o catedră,
o tablă négră, pe care scriem și de-
semnăm cu creta, precum și mai
multe bănci, pe care ședem noi
școlarii.

Clasa nóstră e făcută ca orî-ce
cameră, adică din patru pîreți sau
ziduri în cari s'au deschis uși și
ferestre.

Ca să putem desemna clasa
nóstră, tragem pe tablă patru linii
drepte, cari vor arăta cei patru pî-
reți (fig. 5).

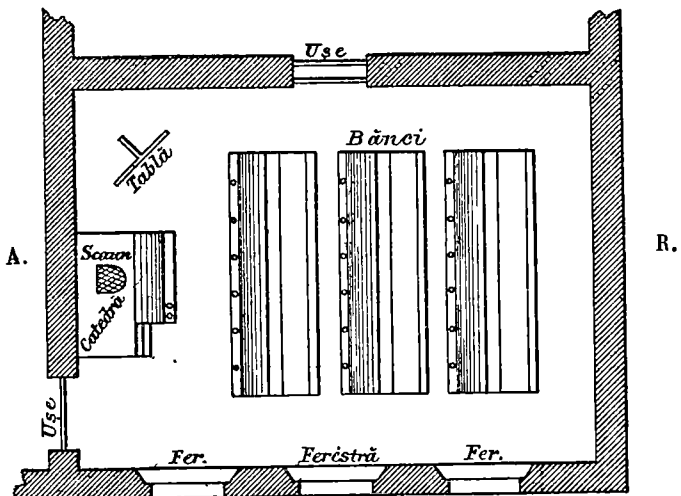
Pe una din aceste linii însemnăm
deschidătura ușei, în locul anume
unde vine ușa, apoi de asemeni fe-
restrele. Însemnăm și soba, tabla, A.
catedra, băncile, precum și tóte lu-
crurile ce se află în clasa nóstră.
*Desemnul care ne înfățișează pe
hârtie orî pe tablă, clasa nóstră,
se numește planul clasei.* Planul
de pe tablă este mult mai mic, iar
cel de pe plăcă este încă și mai
mic de cât însuși camera clasei.

Un metru de lungime se póte arăta
pe tablă printr'un decimetru iar pe plăci



Clasa (în vedere)

M.N.



M.Đ.

Fig. 5. Planul clasei.

tablă va fi de zece orî mai mic, iar cel
de pe plăci va fi de 100 orî mai mic.

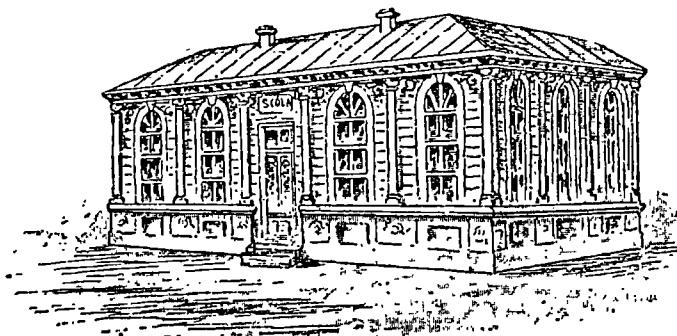
Planul școlii.

Casa în care se află clasa noastră se cheamă școală.

Școla dar este o clădire cu mai multe camere, în care se află așezate clasele.

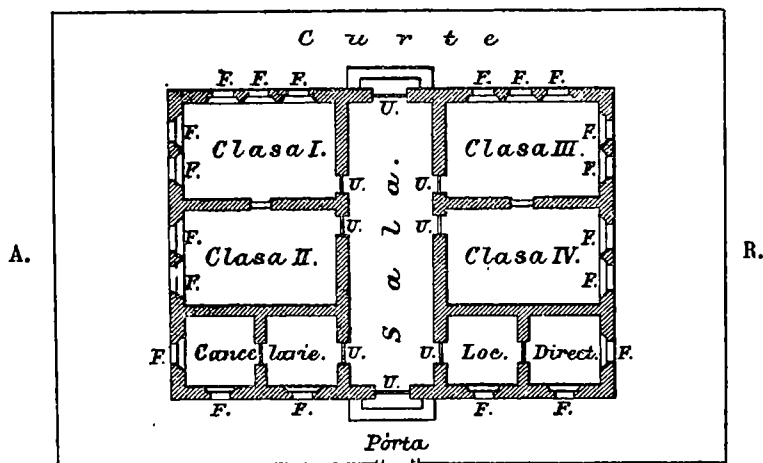
Desemnul, care ne înfățișează în mai mic o școală, se cheamă *planul ei*.

Putem face ușor planul școlii tot în acelaș fel după cum am lucrat pe al clasei



Școla (în vedere).

M.N



M.D.

Fig. 6. Planul școlii.

Unele școle cuprind mai multe clase, precum sunt cele de la orașe; altele însă n'au de cât una sau două clase, cum sunt de obicei, la școlile din sate.

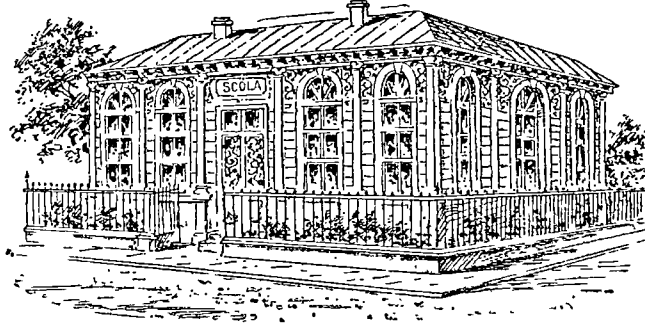
Un metru din lungimea unui zid să'l reducem la un decimetru pe tablă și la un centimetru pe plăci.

Imprejurimile școlii.

Unele școli au în față sau pe delături o curte; altele au și câte o grădină. Curtea și grădina sunt împrejmuite cu

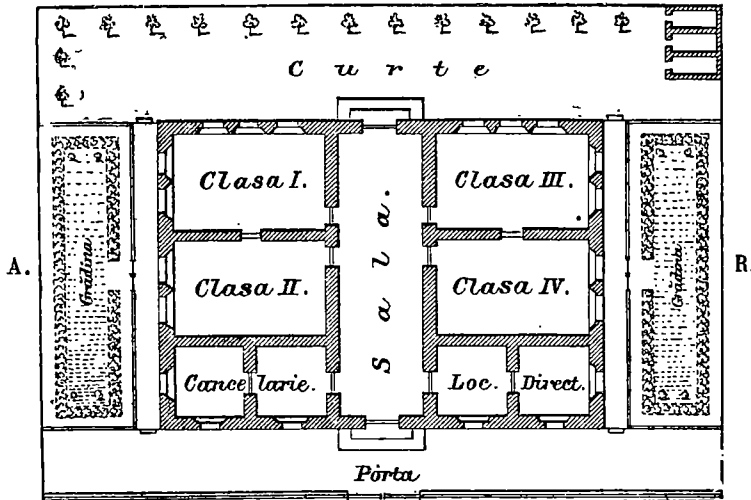
Curtea și grădina școlii se numesc *împrejurimile ei*.

Grădinile bine îngrijite au straturi cu



Școala cu curtea și grădină (în vedere).

M.N.



M.D.

Fig. 7. Planul școlii cu împrejurimile ei.

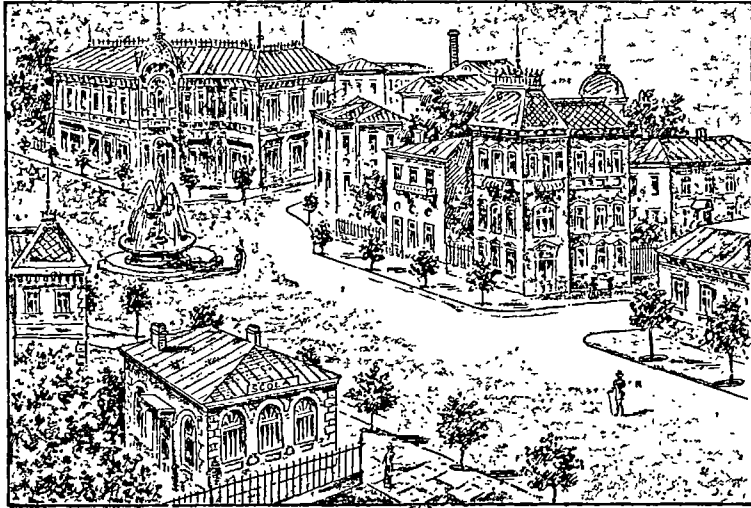
gard de nuană, sau cu uluci de scânduri, sau cu gard de fier, cum sunt cele de la orașe.

flori și verdețuri, tufișuri umbrase, copaci și pomi și în fine chioșcuri și bănci pentru odihnă. (Fig. 7).

Casele și stradele din vecinătatea școlii.

Când plecăm de la școală, umblăm pe un drum coprinș între două rinduri de case. Acest drum se cheamă *cale*, *stradă* sau *bulevard*.

pe margine, la umbra cărora sunt așezate bănci. Pe ici pe colo, pe strade sau bulevarde, se văd locuri întinse libere numite *piețe*. În aceste piețe se adună



Casele și stradele din vecinătatea școlii (în vedere).

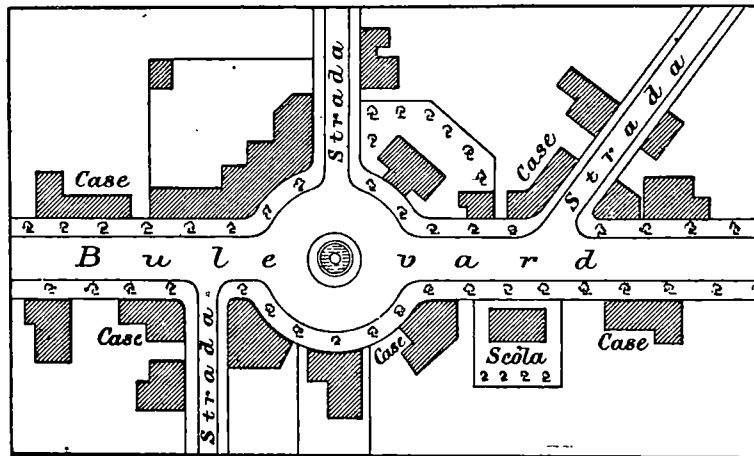


Fig. 8. Casele și stradele din vecinătatea școlii (în plan).

Stradele sunt une-ori drepte, alte-ori colite. Bulevardele sunt mai largi, mai drepte și mai lungi de cât stradele. Bulevardele au pomi și copaci sădiți

vinători, de la cari noi cumpărăm felurite lucruri trebuincioase. Stradele și bulevardele sunt pardosite cu piatră. (Fig. 8).

Pe la sate, unele strade sunt acope-

rite cu pietriș; acelea se chîemă șosele.

Stradele nu merg tóte în aceeași parte, unele se încrucișează cu altele. Ele aũ și întinderi deosebite: unele sunt mai lungi, altele mai scurte.

Casele, stradele și tóte locurile de pe lângă șcôla noastră se chîemă vecinătăți.

Aceste case sau clădiri sunt de două feluri: *clădiri publice sau edificii și clădiri private sau particulare.* Clădirile publice sunt case ale obștei, adică ale tuturor. Ast-fel sunt bisericile, primăriile, judecătoriile și altele.

C a s a p ă r i n t ă s c ă .

Casa în care locuim dimpreună cu familia noastră se chîemă *casa părintescă.* Tatăl, muma și copiii alcătuiesc o *familie.*

Tatăl este capul familiei. El muncește dimpreună cu muma pentru hrana și creșterea copiilor. Părinții dau copiii la carte și caută să fie pace și bună înțelegere în casă.

Copii sunt datorii să asculte pe părinții lor, să-i iubescă și să-i cinstescă.



Fig. 9. Familia.

O e s c u r s i u n e î n v e c i n ă t ă t e .

Vecinătățile le cunoșcem făcând excursiuni. Ceea ce vedem se poate desemna ca și clasa și localul șcôlei. Acele desemnuri sunt planurile sau hărțile locurilor vădute în excursiunile școlare.

La țeră sau în marginile orașelor, găsim deluri păduroase, găsim riuri și pâraie, pe cari umblă morile. Unele riuri aũ pe dinsele poduri, pe cari trec ómenii și căruțele.

Ca să cuprindem cu ochiul tot locul unde ne este șcôla, ne aședăm pe o

înălțime, cum de pildă *un del*, sau *un podiș* (tapșan, platoș orș un plaiș).



Fig. 10. O excursiune în vecinătate.

Orașul.

Bucureștii este cel mai mare oraș din Țera-Românească. El este tăiat în două de apa Dâmboviței. Bucureștii are

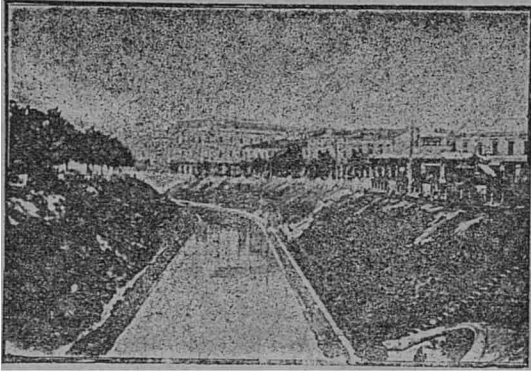


Fig. 11. Dâmbovița.

o mulțime de strade, cari îl străbat prin toate părțile. Cea mai mare și mai frumoasă este *Bulevardul*, care în lungul lui poartă între altele și numele de: *Eli-sabeta*, *Carol* și *Ferdinand*. Acest Bulevard taie Bucureștii de la Apus la Răsărit. Afară de dinsul Bucureștii mai aă un bulevard larg, bine pietruit și frumos plantat, care îl străbate de la Mîedă-nopțe spre Mîedă-și și se numește *Bulevardul Colței*.

Din mijlocul orașului plăcă mai multe strade, care duc către margine.

Cele mai însemnate sunt :

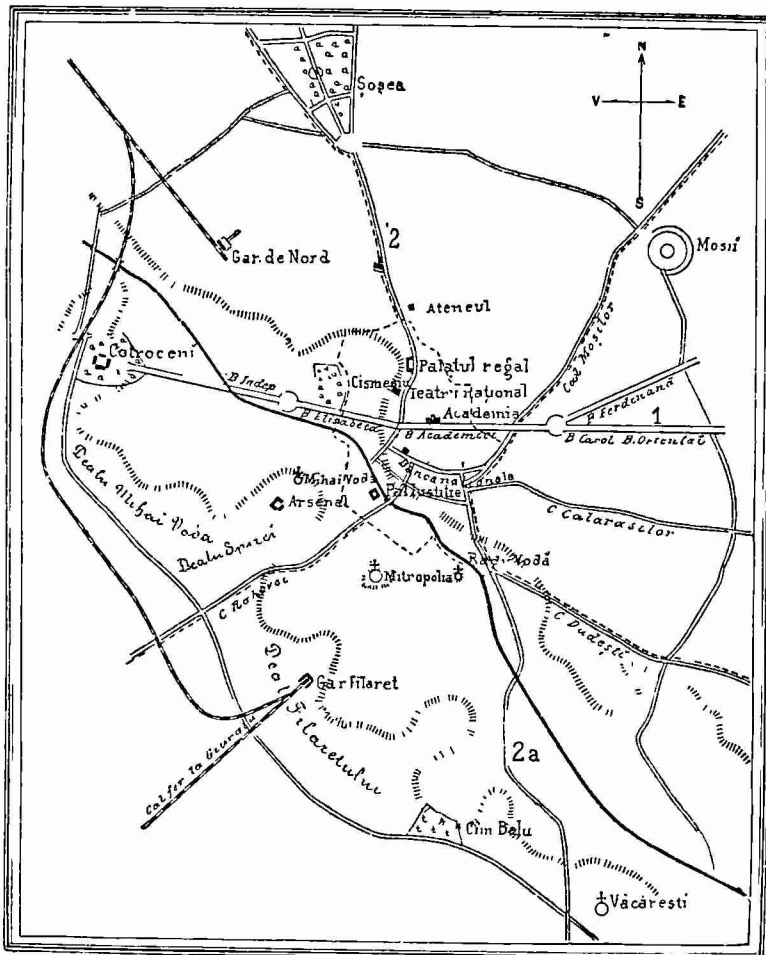


Fig. 12. Planul Bucureștiului.

Calea *Victoriei* care merge în 'spre Mîedă-nópte și ține pînă la șoséua Chi-
seleț; *calea Moșilor* merge în spre Răsărit și Mîedă-nópte; *calea Călarașilor* duce
în spre Răsărit; *calea Văcărești* spre Mîedă-și *calea Rahovei* spre Apus și Mîedă-și;
și *calea Griviței* duce în spre Apus.



Fig. 13. Bulevardul Elisabeta.

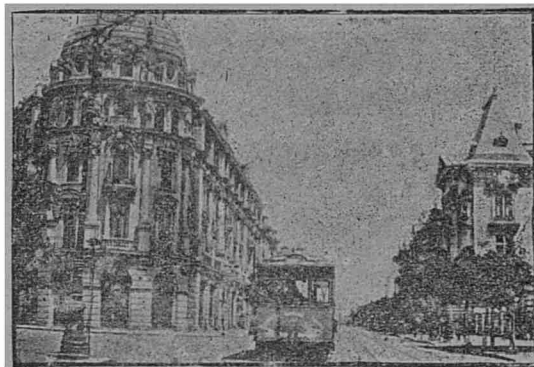


Fig. 14. Bulevardul Carol.

Clădirile cele mai frumoase sunt: *Palatul Regal*, *Ateneul* și *Teatrul Național*

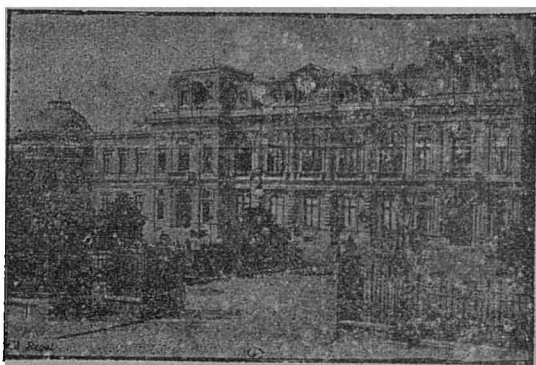


Fig. 15. Palatul Regal. (Calea Victoriei).



Fig. 16. Ateneul. (Calea Victoriei)

în calea Victoriei, *Universitatea* pe Bulevard, *Mitropolia* aproape de calea Rahovei,



Fig. 17. Teatrul Național. (Calea Victoriei).

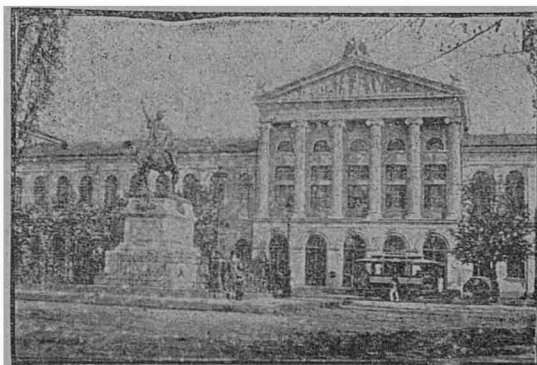


Fig. 18. Universitatea. (Bulevard).

Palatul de justiție pe cheiul Dâmboviței, *Palatul poștelor și Telegrafelor* pe calea Victoriei etc. și cele două gări: *de Nord* și *Filaret* (de Sud).

Se mai află în oraș, *Piēta mare*, *Piēta mică* și altele, precum și mai multe gră-

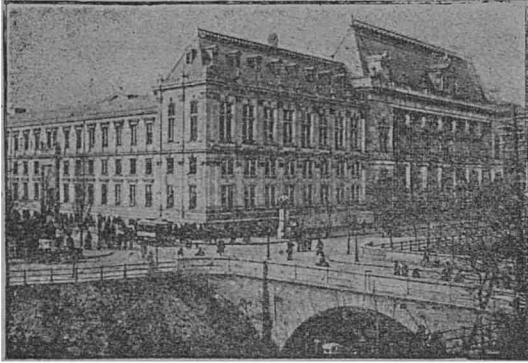


Fig. 19. Palatul de Justiție.



Fig. 20. Bis. Dómnă Balașa. (Calea Rahovei).

dini printre care *Cișmegiul*, *Grădina Sf. Gheorghe*, *Icóneș* și altele. Cea mai mare

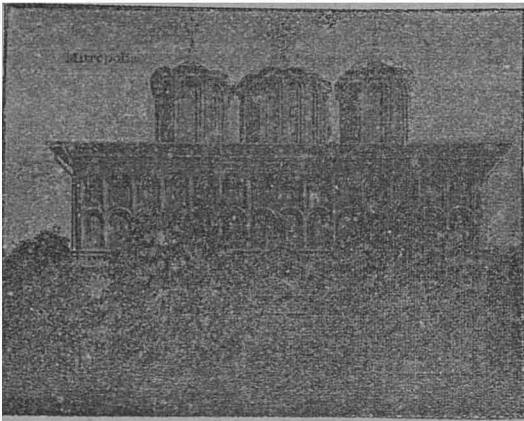


Fig. 21. Mitropolia.



Fig. 22. Gara de Nord. (Calea Grivițelor)

parte din locuitorii orașului București sunt Români. Românii țin de religia creștină. Mai sunt și alte neamuri precum: Ebrei, Nemți, Francezi, Unguri, Greci, Sârbi și Bulgari. Românii sunt parte funcționari, sau slujbași, iar alții industriași și negustori. Străinii sunt cea mai mare parte negustori și meșteșugari.

Toți locuitorii unui oraș se cheamă *orașeni*.

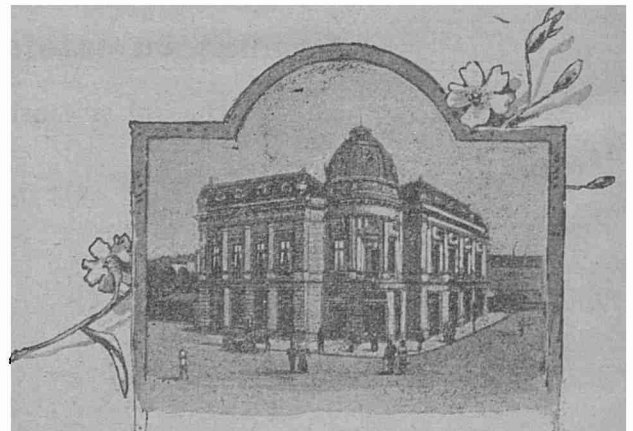


Fig. 23. Biblioteca. Fundațiunea universitară.

Cătunul și Satul.

Deosebirea dintre sat și oraș¹⁾.

Câte-va case mărunte adunate la un loc se cheamă *sat* sau *cătun*. Cătunul este mai mic de cât satul. Orașele sunt mai mari de cât satele. Apoi casele din orașe sunt zidite cu cărămidă; ele sunt mult mai mari și mai frumoase de cât cele de la sate. Pe la sate nu se vede de cât unul sau cel mult câte-va drumuri sau căi acoperite, unele din ele, cu piatră mărunță. La orașe, stradele sunt pardosite cu piatră.

Locuitorii de la sate se ocupă aproape numai cu plugăritul și cu creșterea vitelor. Ei sunt mai toți Români, pe câtă vreme în oraș trăiesc pe lângă Români și alte neamuri străine. Imbrăcămintea orașenului este nemțescă pe când a sătânului, și mai ales a sătânului de munte, este curat românescă.

Când un sat este mai mare, adică cu

mai multe strade și prăvălii, el se numește *târgușor* sau *târg*. Printre târgoveți sunt mai mulți negustori de cât printre săteni. Imbrăcămintea orașenului este nemț

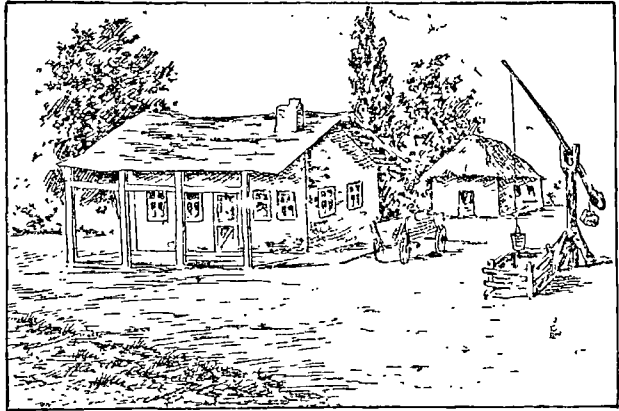


Fig. 24. Casă de sat.

țescă. Numai la țară, cu deosebire la munte, s'a păstrat portul adevărat românesc.

Comuna cu satele și cătunele ei.

Organizarea comunei. — Primarul și consiliul comunal. — Judecătoria comunală.

Unul sau mai multe sate și cătune împreună alcătuiesc o *comună*. Satele formează comune *rurale*; iar orașele comune *urbane*.

Orî-ce comună, fie urbană fie rurală, are în capul ei un primar. El lucrează

într'o casă numită *primărie*. Satul sau cătunul de reședință, în care locuiește primarul, se cheamă reședința comunei.

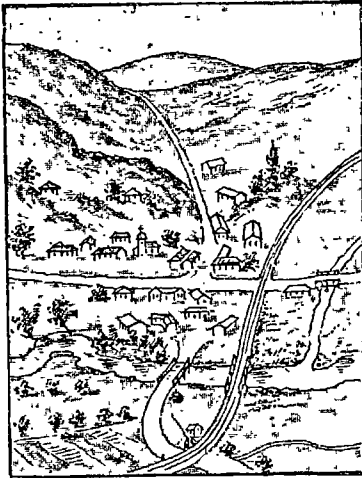
La primărie se adună și alți oameni de la care ia povețe primarul.

Aceștia se numesc *consilieri comu-*

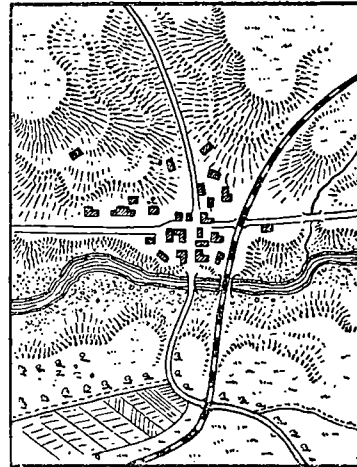
1) Înainte de această lecție se va trata satul în care se găsește școala cu împrejurimile sale.

nați, iar adunarea lor se cheamă *consiliu comunal*.

preună cu două jurați, au datoria d'a împăca și d'a judeca micile neînțelegeri



In vedere.

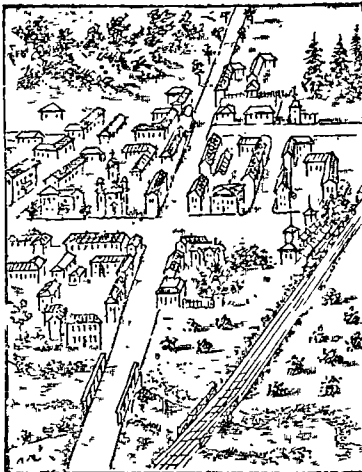


In plan.

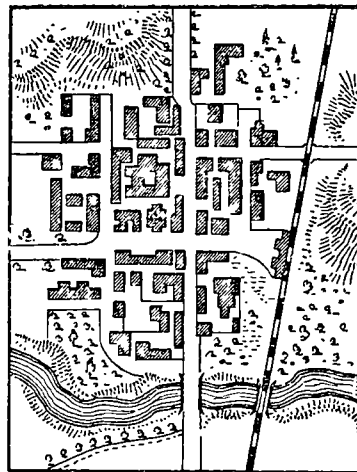
Fig. 25. Sat.

Consilierii comunali sunt aleși de locuitorii pe timp de 4 ani. Primarul este

dintre locuitorii comunei. Primarul și jurații alcătuiesc *judecătoria comunală*.



In vedere.



In plan.

Fig. 26. Oraș.

ales de consilierii, dintre densesii.

In toate comunele rurale primarul im-

Jurații se aleg dintre cei mai de frunte oameni ai comunei.

Împrejurimile oraşului Bucureşti.

Dacă eşim afară din oraş pe calea Victoriei, dăm peste satele *Herăstrăul*, *Teiu* şi *Colentina*. Mergând spre Răsărit, întâlnim satele *Mărcuţa* şi *Dudeşti*. Dacă eşim pe la Filaret, adică spre Mîedă-şi, găsim în calea noastră închisoarea *Văcăreşti* şi cătunul *Progresu*; iar dacă mergem spre Apus, dăm peste Cotroceni şi ceva mai departe peste *Militari*.

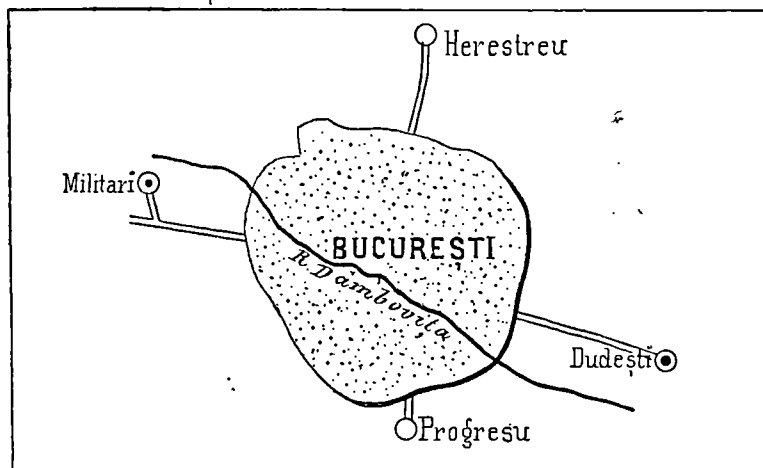


Fig. 27.

Lângă *Herăstrău* şi lângă *Teiu* se află câte un lac.

riul Colentina.

In toate părţile mergem pe şosele

Împrejurimile comunei Budeşti.

Dacă eşim din sat şi înaintăm pe drum spre Mîedă-noapte, dăm peste satul

merge spre Gruiu trece peste apa Dâmboviţa. Acastă apă curge pe la Apus de

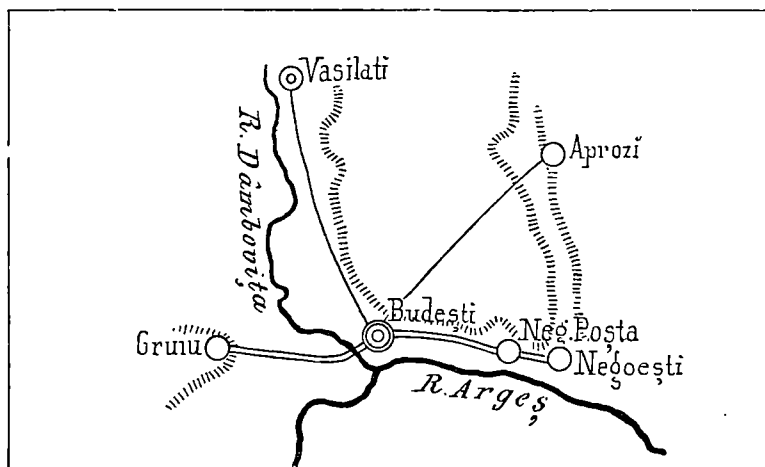


Fig. 28.

Vasilaţi. Spre Răsărit se află *Negoieşti*. Spre Mîedă-şi satul *Crivăţ*; iar spre Apus cătunul *Gruiu*. Şoseaua care

salul nostru şi se împreună cu riul Argeş, care trece pe la Mîedă-şi.

Imprejurimile comunei Tânganu.

Spre Mîedă-nópte de comuna noastră se întinde vaea Tânganului cu un lac Restul este câmpie netedă și fără sate până la o mare depărtare. Dacă mergem spre Răsărit, dăm peste cătunul *Bădulésa*. Spre Mîedă-și se află cătunul *Tânganu-Móra* și mai departe satul *Bălăcénca* iar spre Apus cătunul *Căldăraru* și mai sus *Cernica*. Numai spre Cernica mergem pe șosea. In toate cele-l'alte direcțiuni sunt numai drumuri de căruțe.

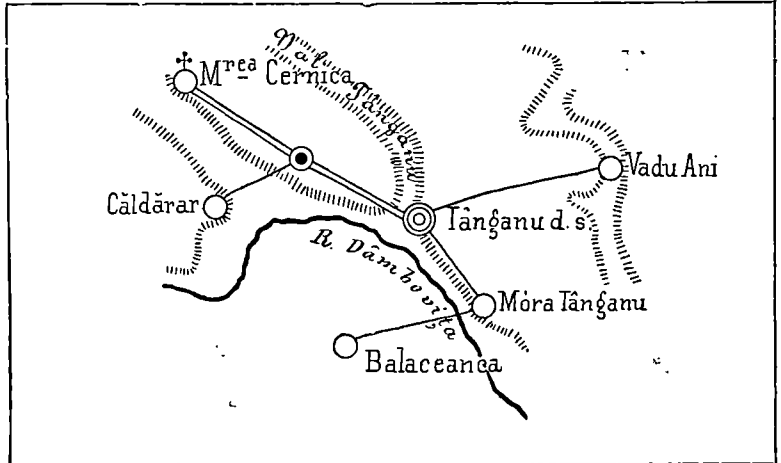


Fig. 29.

Imprejurimile comunei Oltenița.

Mergând spre Mîedă-nópte dăm peste comuna *Atârnațiș*. Spre Apus peste comuna *Chirnoșiș*, după ce trecem peste

Argeș; iar spre Mîedă-și se află cătunul *Carantina*, tocmai pe malul Dunărei.

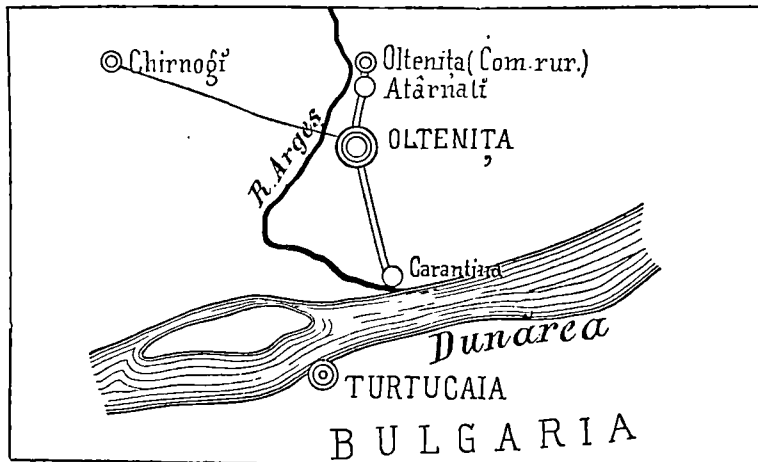


Fig. 30.

TRIMESTRUL II.

Plasa *).

Afară de comunele pe care le cunoştem, se mai află şi altele mai îndepărtate.

1. *Maî multe comune alcătuesc o plasă.* Plasa este dar mai mare de cât o comună. De-o pildă, dacă într'o plasă se află zece comune, plasa este cam de zece ori mai mare de cât o comună.

2. In capul fie-cărei plăşi este un

sub-prefect. Casa în care lucrează sub-prefectul se cheamă *sub-prefectură.*

3. Comuna în care locuieşte sub-prefectul, se cheamă *reşedinţa plăşii* sau *capitala ei.*

4. In comuna de reşedinţă se află câte odată şi *judecătoria de pace,* unde judecătorul judecă neînţelegerile ivite între locuitorii plăşii.

Plasa Mostiştea-Dâmboviţa **).

1. Plasa *Mostiştea-Dâmboviţa* se numeşte ast-fel, fiind-că este scăldată de riul Dâmboviţa şi străbătută de valea băltoasă a Mostiştei.

2. Pământul acestei plăşi este deluros. Riul *Dâmboviţa* curge în partea de Apus, iar *Ialomiţa* încărcată cu *Prahova,* spre Nord. Pârâiaşul *Colentina,* trece prin lacurile *Herăstrău,* *Teiu* şi *Cernica,* şi se scurge în Dâmboviţa. De asemenea *Valea Pasărei.* Confluenţa lor cu Dâmboviţa se face la *Tânganu.*

3. Acastă plasă se compune din 38 comune; este dar de vre-o trei-zeci şi opt de ori mai mare de cât o comună.

4. Cea mai însemnată comună este **Bucureştii,** capitala ţerii.

Fierbinţi, aprópe de malul drept al Ialomiţei, este reşedinţa plăşii. Apoi vin: *Maia,* cu o casă boierescă şi o grădină foarte frumoasă. *Belciugatele,* comună însemnată cu o judecătorie de pace; *Pasărea,* cu o mănăstire de călugăriţe; *Brăneşti,* cu o judecătorie de pace şi o şcolă de *silvicultură;* *Plătăreşti,* fostă mănăstire, azi închisóre pentru femei; *Afumaţi* şi altele.

In jurul Bucureştilor se găsesc: *Băneasa,* cu o şcolă de agricultură; *Colentina,* cu un spi al; *Pantelimon,* cu un

*) Notă. — Repede ochire asupra comunei în care se găseşte şcolă se va face la începutul Trimestrului II. Fie-care învăţător va face împrejurimile comunei sale după unul din modelele de mai sus, apoi va începe cu plasa din care face parte comuna respectivă.

**) Notă. — Fie-care învăţător va trata plasa în care se găseşte comuna în care dînsul se află. Indată ce copiii cunosc plasa, învăţătorul trebuie să treacă cu dînsii la judeţ, va să dică la lecţia de la pag. 28, tratéză conturul judeţului apoi desparte plasa cunoscută; de aci încolo, treptat treptat, desparte câte una din cele-l' te plăşi până ce, ast-fel face — pe nesimţite — sintesa întregului judeţ.

spital de bătrâni; *Mărcuța*, cu un spital de nebuni; *Cernica*, cu o mănăstire de

călugări; *Văcărești*, fostă mănăstire, ați închisore.

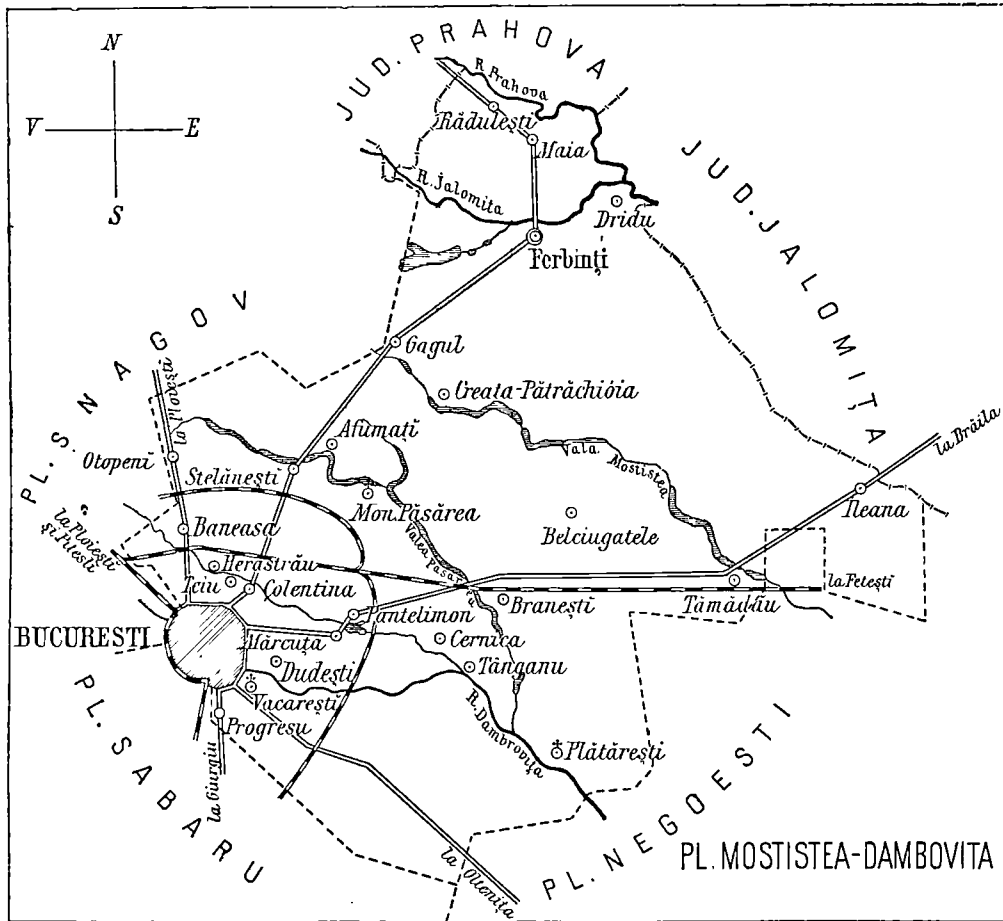


Fig. 31.

Plasa Snagov.

1. Plasa *Snagov* se cheamă ast-fel de la lacul și valea Snagov, cu scurgere spre riul *Jialomița*.

2. Câte-va deluri puțin înălțate brazdeză țărîmul acestei plăși. Ele despart apele ce se scurg în lacurile *Țigănești*, *Snagov* și *Căldărușani*, aședat d'alungul malului drept al *Jialomiței*, de

apele părîului *Colentina*. In partea de Mîedă-ți a plășii mai curge riul *Dâmbovița* și părîul *Ciorogârla*.

3. Plasa Snagov coprinde 20 comune: este deci de vre-o două-zeci ori mai mare de cât o comună.

Reședința ei se află la satul *Bufta* din comuna *Bucovineț*.

Alte localități sunt: mănăstirile *Țigănești* de călugărițe și *Căldărușani*, de

cănești și *Periș*, stații de drum de fer: *Cociocu* și *Militari*, locuri însemnate;

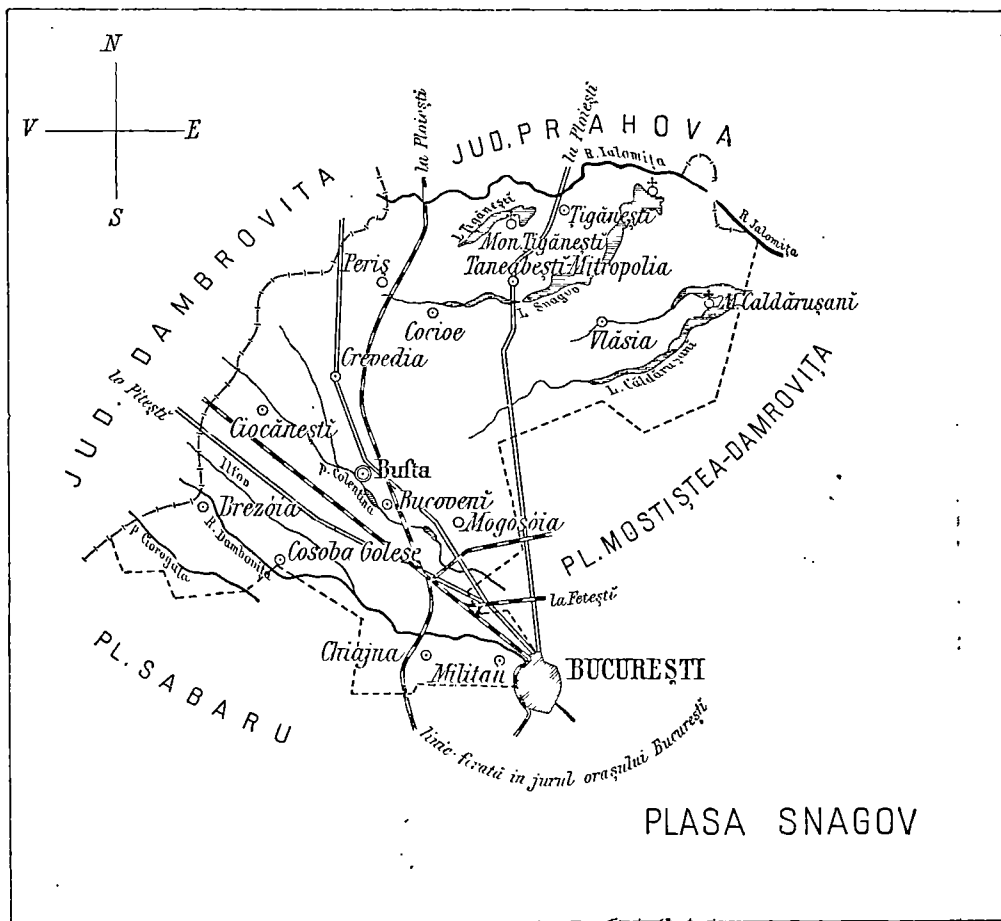


Fig. 32.

călugări; *Corbénca*, unde se fac brinzetură bune; *Mogoșoia*, *Chilila Cio-*

Chiajna, sat de bulgari cu o mănăstire catolică.

Plasa Sabaru.

1. Plasa Sabaru se cheamă astfel fiind-că este străbătută prin mijloc de riul Sabar.

2. Pământul este un șes, aproape neîntrerupt de nici o înălțime. Riul *Argeș*, curge d'a lungul marginii de Sud-Vest;

mai la Răsărit, prin mijloc, curge *Sabarul*, încărcat cu *Ciorogârta*, pe stânga.

3. Acastă plasă coprinde 32 comune;

Arcuda cu isvóre de apă, carî sunt aduse pe sub pămînt în Bucureşti; *Bolentineu-moşteni*, cu mormîntul poetului

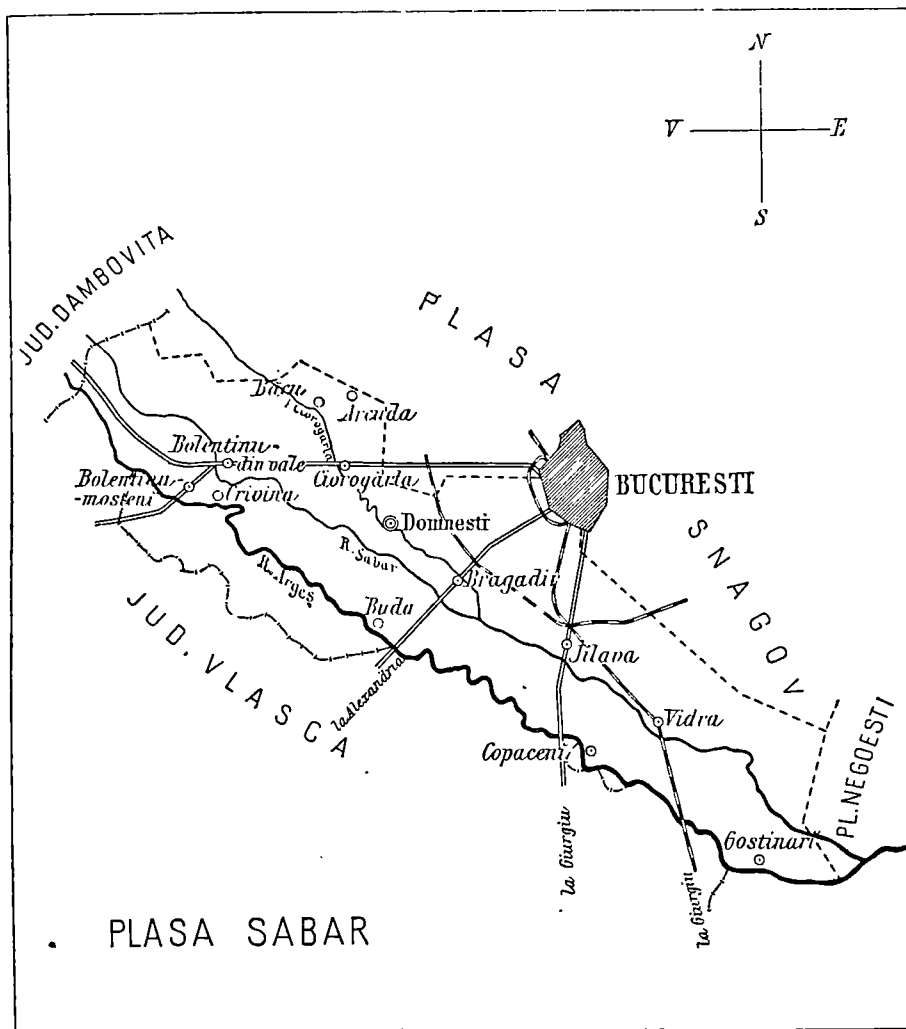


Fig. 33.

este dar cam de trei-şeci şi două de ori mai mare de cât o comună.

4. Reşedinţa plăşei este la *Domneşti-de-jos*, situat pe *Ciorogârta*; tot aci este şi judecătoria de pace.

Localităţi principale sunt: *Bâcu* şi

Bolintineanu; *Ciorogârta* cu o mănăstire; *Jilava*, staţie de drum de fier; *Bragadiru*, cu o velniţă de spirt şi o fabrică de bere; *Măgurelele*, d'a stânga Sabarului, cu o şcolă de fete; *Copăceni*, cu viţă, care dă vin bun.

Plasa Negoiești.

1 Plasa *Negoiești* se numește astfel de la localitatea Negoiești, din stânga Argeșului, unde se află mai înainte o mănăstire, așî ruinată.

3. Acastă plasă are 16 comune, este dar cam de șase-spre-zece ori mai mare de cât o comună.

4. Reședința plășii este la *Budești*

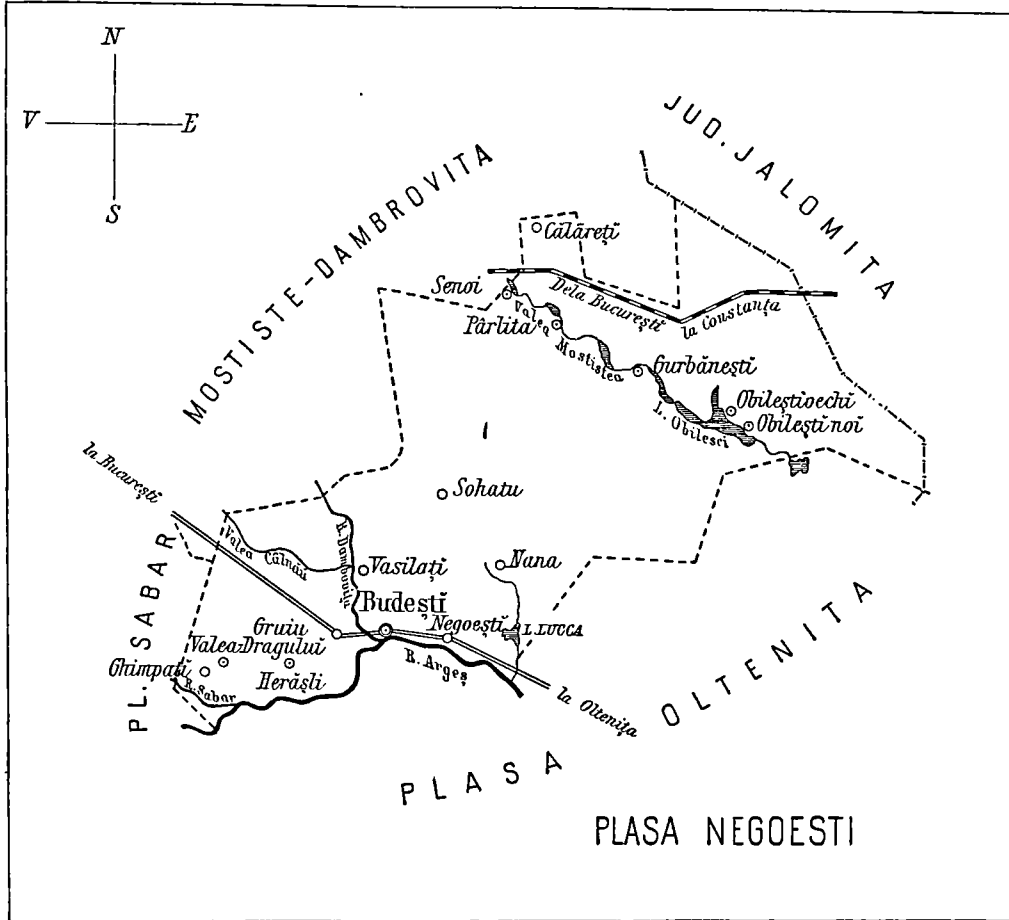


Fig. 34.

În partea de Răsărit se află pârîul *Obilești*.

2. Micî deluri depart riurile între ele. *Argeșul* curge pe la Sud și se încarcă cu *Sabarul* la Ghimpați, cu *Dâmbovița* la Budești și cu pârîul lacului *Luica*, mai la vale de Negoiești.

unde este o judecătorie de dace. Alte localități sunt: *Herăști*, cu un castel vechiu, zidit de familia Năsturel-Herăscu; *Obileștii noui*, cu o judecătorie de pace este însemnat prin o luptă întâmplată între Ruși și Turci acum vre-o nouăzeci ani.

Plasa Oltenița.

1. Plasa Oltenița se cheamă așa fiind-că aci se află orașul Oltenița.

2. Un podiș deluros silește pe riul Argeș să curgă spre Est, și numai când se sfârșește, 'și reia direcția de mai 'nainte, adică spre Sud.

Pe Dunăre se află ostróvele *Langa*, *Frumósa* și *Albina*.

3. Plasa Oltenița are 18 comune adică este de opt-spre-zece ori mare de cât o comună.

4. Reședința plășii este în *Oltenița*, comună urbană și port la Dunăre. Are și o judecătorie de pace. Alte localități sunt: *Isvórele* și *Radovan*, nu departe de malul drept al Dâmboviței; *Gréca*

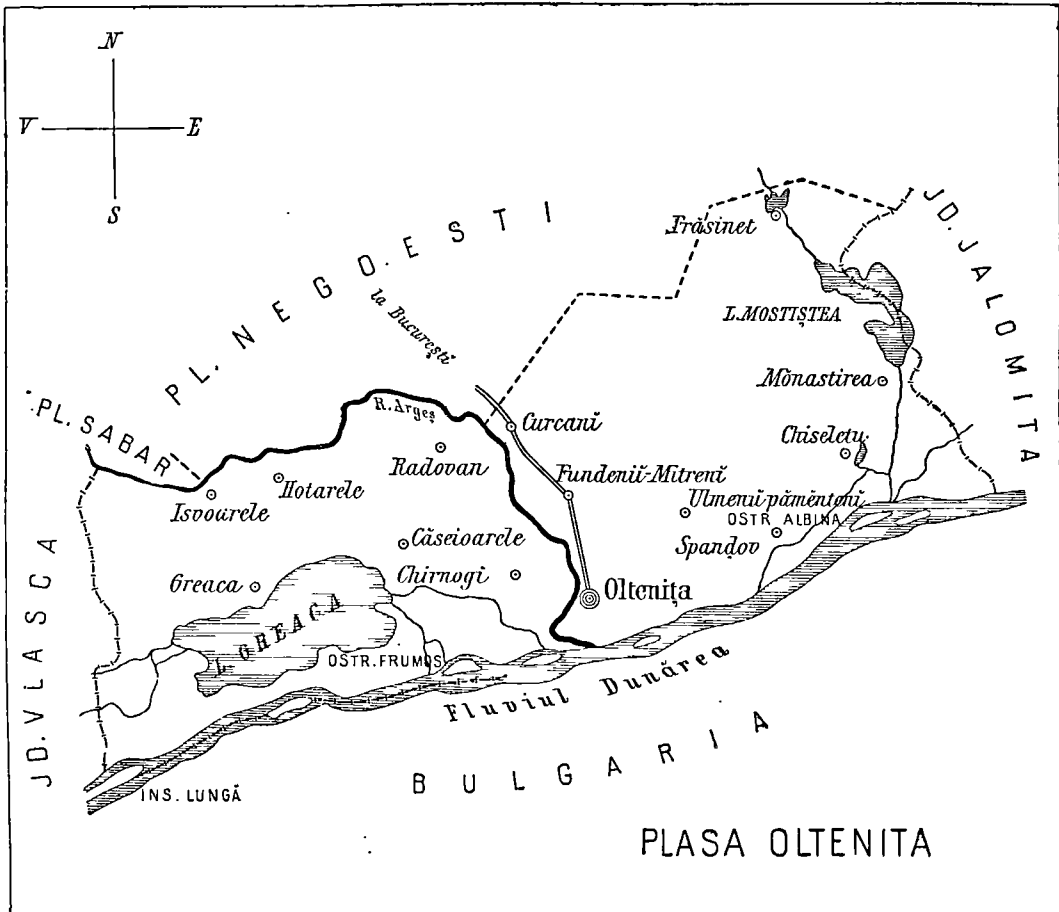


Fig. 35.

Dunărea, fluviu mare, curge pe la Sudul plășii, de la Vest spre Est; iar riul *Dâmbovița*, după ce scaldă o parte din Nordul plășii, la Negoiești, intră în plasă și se varsă în Dunăre, lăsând în stânga sa *Oltenița*. Lacurile *Gréca* și *Moștiștea* au scurgere în Dunăre.

și *Chirnoși*, mai la Sud; *Frăsinet* și *Mânăstirea*, pe *Moștiștea*; *Chiselet*, unde au fost învinși Turcii de către Mihai Vitezu acum vre-o trei sute ani; *Ulmeni* și *Spandov*, locurile însemnate prin comerțul lor.

NOȚIUNI DE GEOGRAFIE FISICA

1. **Campie** este un pământ neted, care se întinde prin locurile joase. I se zice șes, atunci când câmpia cuprinde o întindere foarte mare de pământ. Șesurile se întind mai cu seamă pe malurile unei ape mari.

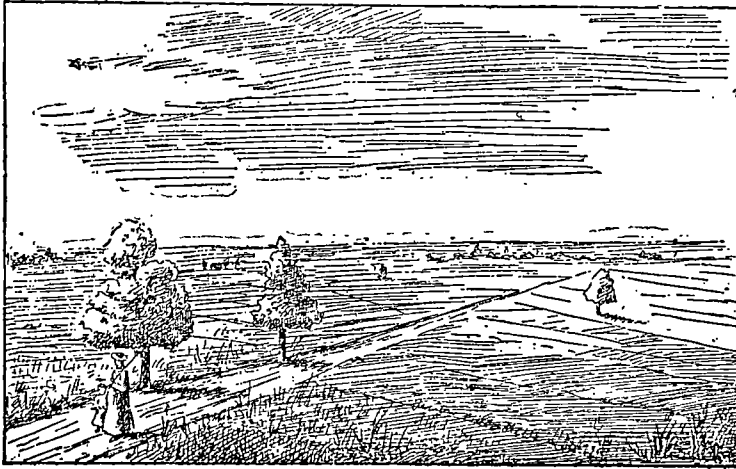


Fig. 36. Șes cu arături.

1. Unele câmpii și șesuri sunt foarte mănóse. Pe ele mai cu seamă, se sémână grânelé, iar pășunile lor nutresc numeroase turme de vite.

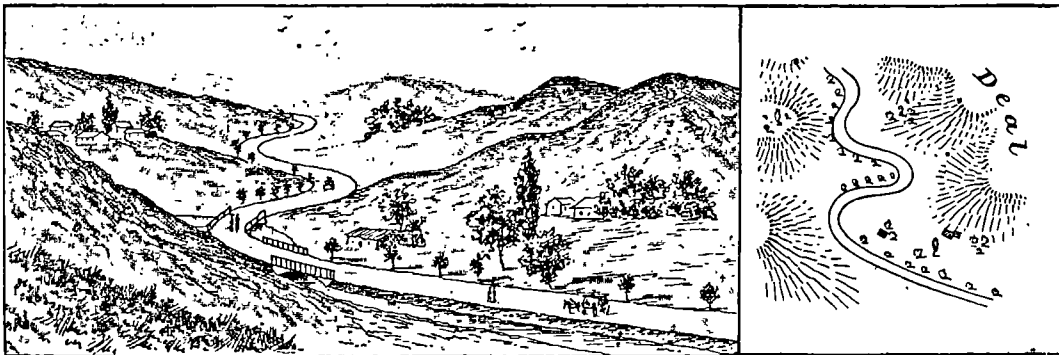


Fig. 37. Dealuri (in vedere).

(Pe hartă).

2. O ridicătură de pământ mai mică se cheamă deal, iar dacă este mai mare se ăice munte.

3. Când delurile și munții se țin șir, legați unii de alții, atunci forméză șire de deluri ori de munți.

4. Partea cea mai înălțată și crestată a unor șire de munți formeză *cómă* sau *muče*; partea pe care se scobórá apele la vale, este *povírnișul* sau *cósta*.
5. Când o câmpie sau șes este înălțat, se chîemă *podîș* sau *platoù*. Podîșul póte

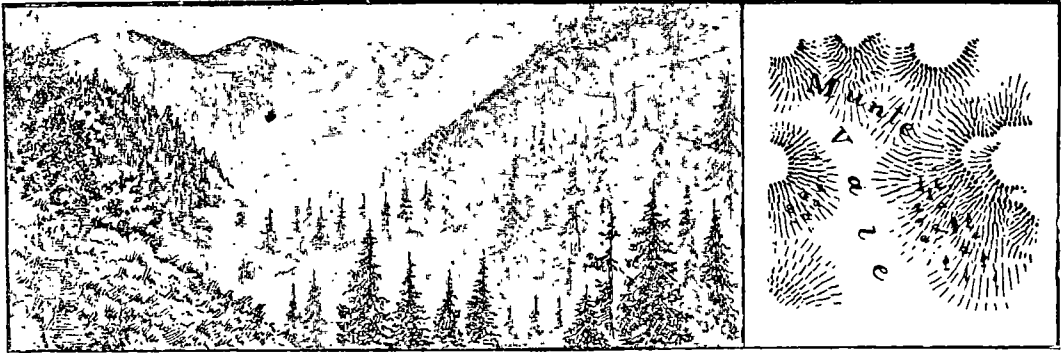


Fig. 38. Munți (în vedere).

(Pe hartă). 1

- fi brăzdat de délurî și de munți. Pe podîșe, drumurile se croiesc prin văi și pe plaiurî
6. Partea mai adâncită a unui șir de munți, pe unde se póte trece de la un povírniș la altul, se chîemă *trecétóre* sau *pas*.



Fig. 39. Vederea unui riú.

(Pe hartă).

- Trecétóritele sunt în acelaș timp și fundurile văilor riurilor.
7. Unele délurî rotunjite, se numesc *movile* sau *măgurî*.
8. Între șirele de munți, sunt părți mai adâncite numite *văi*.
Văile riurilor de șes, prin revărsările apelor lor, formeză *luncî* băltoșe și păduróse.
9. În munți se găsesc isvórele apelor curgétóre. Apele curgétóre pórtă, după mărimea lor, felurite numirî de *pârîteșe*, *riurî* or fluvii.
10. *Izvorul* este format din scurgerea și adunarea apelor de plóie pe sub pămînt. Izvórele riurilor se găsesc mai cu deosebire la munte, unde plouă mai tare și mai des.
Riul este o apă curgétóre.

11. *Matca* unui rîu este chiar albia prin care curge.
12. Pârîile, cari se scurg într'un rîu și îl măresc cursul, sechîmă *afluenții rîului*.
13. *Imbucătura, gură, or confluență*, se numesce locul, unde se imbucă sau se împreună o apă curgătoare cu alta.
14. Un curs de apă are două *maluri* sau *țermuri*. Aședându-ne cu fața în cotro curge apa, avem *malul drept*, la drépta noastră, iar pe cel *stâng*, la stînga noastră.

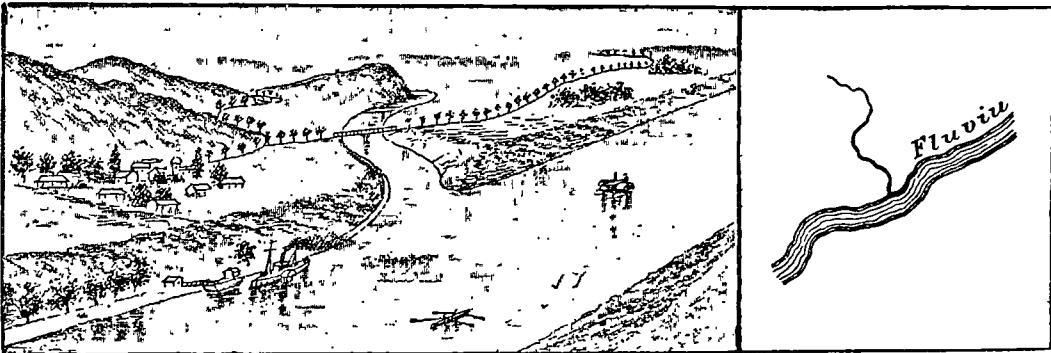


Fig. 40. Vederea unui fluvii.

(Pe hartă).

15. Cursurile de apă, cari își au imbucătura în mare, se chîmă *fluvii*.
16. *Afluenții* unui fluvii sunt tóte riurile, cari se varsă într'insul, mărindu-î ast-fel cursul și albia.
17. Dacă valea într'un loc se adâncesce și lărgesce pârîul dă nascere unui lac.
18. O întindere de apă, înconjurată de tóte părțile cu pămînt, se numesce lac.
19. Când este mai mic, se chîmă *baltă*.

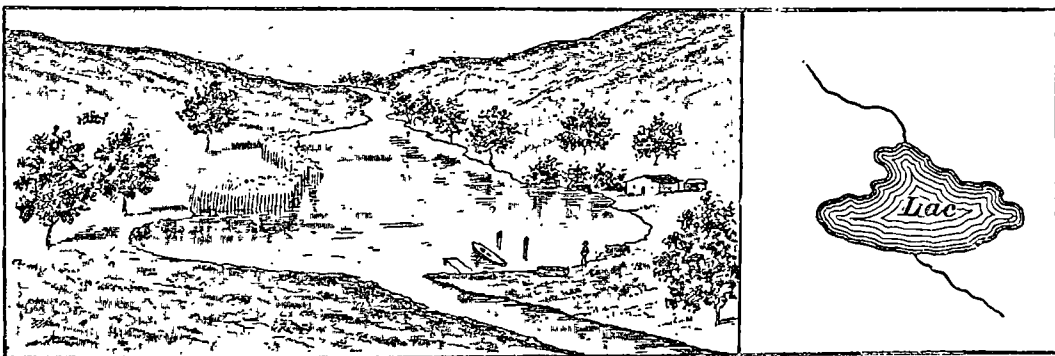
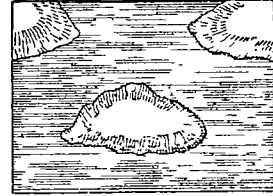
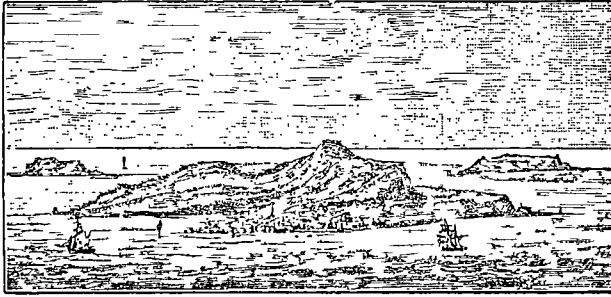


Fig. 41. Vederea unui lac.

(Pe hartă).

20. *Iaz* se numesce un lac făcut de ómenî, oprind cursul unui rîu și ducînd apa într'un lac adâncit (iezătură).
21. Scobiturile dintre munți se umple cu apă și forméză un *lac* mare și adânc.
22. Un pămînt înconjurat de tóte părțile cu apă, se numesce *insulă*.

Ostróve sunt insulele ce se găsesc între malurile unui riú sau într'un lac.



Vederea unei insule.

(Pe hartă);

Fig. 42. O grupă de mai multe insule. Pe cea mai mare din ele este un port. Pe luciul mării umblă corăbií.

O grupă de insule se cheamă *Archipelag*.

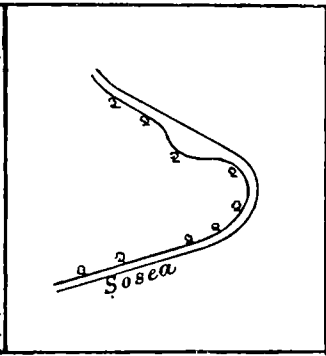
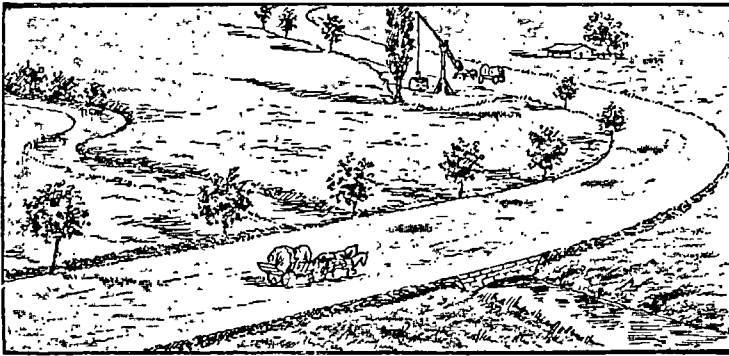


Fig. 43. Vederea unei șosele.

(Pe hartă).

23. Comunicațiile pe uscatul între sate, orașe și porturi, se face pe *drumuri naturale*, pe *șosele* împietrite și pe *căi ferate*. Când șoseua sau calea ferată

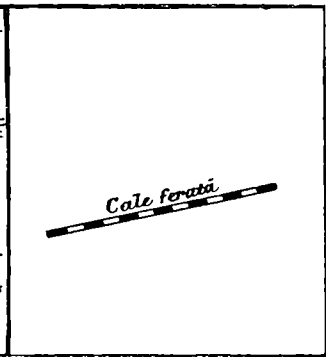
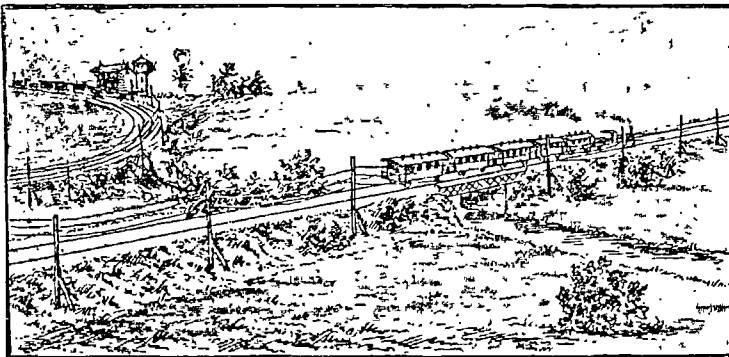


Fig. 44. Drum de fer pe valea unui riú.

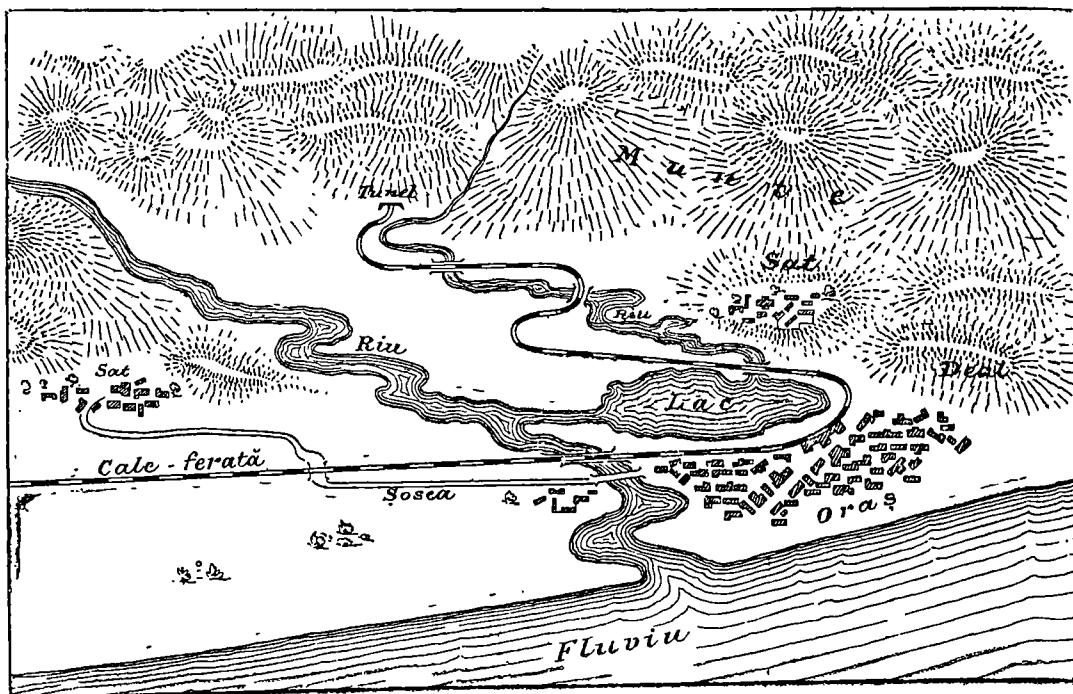
((Pe hartă).

întâlnesc un riú, se construiesc *pod* peste el; când dă de un munte se face un *tunel*, când dă de o vale se clădesc un *viaduct*.

REVEDERE A NOȚIUNILOR GEOGRAFICE



In vedere.



Pe hartă.

TRIMESTRUL III.

De la plasă la județ.

Maî multe plăși alcătuesc un județ. Județul în care se află plasa noastră este **Județul Ilfov**. El cuprinde cu totul cinci plăși. Așa dar județul Ilfov este cam de cinci ori maî mare de cât o plasă. Județul Ilfov se mărginesce la Miédă-

un șes întins. Nu se găsec de cât prea puține déluri, carî despart riurile între ele. Câte-va movile strică și ele netezimea terenului.

Ape. Apele care udă județul Ilfov sunt: Fluviul *Dunărea*, care udă mar-



Fig. 47. Harta riurilor și a plășilor.

nópte cu județul Dâmbovița și Prahova, la Răsărit cu Ialomița, la Apus cu județul Vlașca și la Miédă-đi cu fluviul Dunărea.

Relief. Pământul județului Ilfov este

ginea de la Sud, *Argeșul* unit cu *Sabarul*, care curge pe la Apus și se varsă în Dunăre, *Dâmbovița* încărcată cu *Colentina*, care taie județul prin mijloc și se scurge tot în Argeș.

În partea de Răsărit a județului sunt lacurile *Țigănești, Snagov, Căldărușani, Obilești* și *Mostiștea* și lacul *Gréca*, cel mai aproape de Dunăre. **Dunărea**

face marginea județului spre *Mică-ți*. Apele Duceării învâluie ostróvele *Albina, Frumósa* și *Lunga*.

Plășile județului ¹⁾.

1. Cele 5 plăși, care alcătuiesc județul Ilfov sunt:

- | | |
|--|----------------------------|
| a) Mostiștea-Dâmbovița cu capitala <i>Fierbinți</i> . | |
| b) Snagov » | » <i>Buștea</i> . |
| c) Sabaru » | » <i>Domnești-de-jos</i> . |
| d) Negoești » | » <i>Budești</i> |
| d) Oltenița » | » <i>Oltenița</i> . |

2. Capitala județului Ilfov este **București**.

Bucureștii este și capitala Țării românești, fiind-că aci stă Regele și cei cari cârmuesc țera noastră.

Orașele județului.

Afară de București, nu se mai găsește în județul nostru alt oraș de cât *Oltenița*, port la Dunăre și reședința plășii Oltenița. În acest port se încarcă

tóte grânele care se exportă din județ. Are un spital și un serviciu de poștă și telegraf.

Locuri istorice.

În județul nostru sunt câte-va locuri unde s'aú dat bătălii între Români și diferiții vrăjmași ai țerii noastre.

La *Afumați*, Turcii aú fost rău bătúți de către Domnul Munteniei, Radu de la Afumați.

La *Chiselet* lângă Dunăre, Turcii aú

fost nimiciți de Michaiú Vitézu.

La *Copăcen* de pe Argeș, boerii țerii aú bătut pe Alexandru cel rău și l'aú izgonit de pe tron.

La *Oltenița* și *Obilești* s'aú întâmplat lupte dese între Ruși și Turci.

1) **Notă** — Plășile rămase nestudiate se pot învăța comparativ cu plasa în care se află comuna respectivă.

Mănăstiri.

Printre mănăstirile [zidite de către Domnii saū boerii țerii în vremuri trecute, însemnăm ca cele mai însemnate pe *Țigănești* și *Căldărușani*, spre

Miédă-nópte; *Pasărea*, *Pantelimon*, *Cernica* și *Mărcuța*, prin mijlocul județului.

Principalele căi și drumuri.

Județul nostru este brăzdat în toate părțile cu tot felul de căi de comunicațiune. Drumurile de fier circulă pe șine de fier din București: *a)* spre Ploești; *b)* spre Pitești; *c)* spre Giurgiu; *d)* spre Fetești.

Afară de drumurile de fier, județul Ilfov este străbătut de opt șosele așternute cu piétră, dintre care: trei duc spre *Miédă-nópte*; două merg spre apus; una spre *Miédă-ți*; iar alta spre Răsărit.

Producțiuni. — Ocupațiunea locuitorilor.

1. **Agricultura și vite.** — Pe toată întinderea județului Ilfov se cultivă *grânel*e și se cresc numeroase vite ca: *boi*, *bivolți*, *cai*, *oii*, *capre* și *porci*.

Sabarului și pe la Nord de lacul Gréca. Satul *Copăcen*i este, mai ales, avut în vița de vie.

Afară de cereale se mai cultivă: *in*,



Fig. 48. Agricultură: secerișul și treeratul.

Se găsesc și *păduri*, mai cu sémă prim plasa Snagovului (Codrul Vlăsiei).

Vița crește în deosebi pe lângă București, apoi pe delurile Argeșului și ale



Fig. 49. Crescerea vitelor: stână, turme de oi, cirédă de boi și herghelie de cai.

rașiță, *cânepă*, *tutun* și tot felul de *legume*.

De prin Dunăre și de prin lacuri se scóte mult *pește*.

2. Locuitorii cei mai mulți sunt *plu-garii* și *păstori*, alții însă se îndeletnicesc cu tot felul de meșteșuguri; aceia sunt *meseriași* ori *meșteșugari*. Mai sunt *profesioniști*, ca *profesori*, *ingineri*, *medici*, *advocați*, *preoți* și *militari* și

în fine *comersanți* ori *negustori*. *Plu-garii* și *păstori*, *dregătorii* sau *funcționarii* sunt mai toți *Români*. *Meșteșugarii* și *negustorii*, sunt mai toți *străini*, ca: *Evrei*, *Greci*, *Armeni* și alte neamuri.

Industria.

În București sunt mai multe fabrici mari. Se lucrează *fierărie*, (turnătoria de

La București se află o fabrică de *tutun* și o mulțime de *tipografii*. Apoi o



Fig. 50. Atelier de fierărie.



Fig. 51. Atelier de tâmplărie.

pe malul Dâmboviței), *cismărie*, *cărămidă*, *chibrituri*, *apă gazoasă*, *lumî-*

mulțime de ateliere de *lemnărie*, fabrici de *uleiuri* și altele. În comuna Braga-

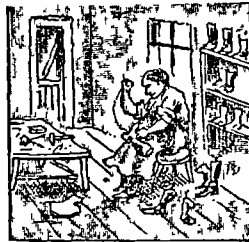


Fig. 52. Atelier de cismărie.



Fig. 53. Fabrică de luminări.

nări de ceară și de *seu*, *berca*, *săpunul*, *cimentul*. Sunt și nenumărate *mori*.

diru se află o fabrică de *băuturi spirtoase*.

Comerțul.

În orașul București se desfac cantități mari de toate produsele județului, precum și multe mărfuri aduse de prin alte țări. Prin portul Oltenița se trimit, afară din țară, cea mai mare parte din

cerealele, ce se produc în acest județ.

Mare schimb de mărfuri se face și la bălciurile ce se țin la țile mari în București la Moși; în Pantelimon la 27 Iulie; la Oltenița și prin alte locuri.

Capitala județului.

Autorități județene.

1. **Prefectul.** După cum sub-prefectul este capul plășii. Tot asemenea în fruntea județului se află *prefectul*. Prefectul are sub ordinele sale pe toți cei cincă sub-prefecți. Dimpreună cu consiliul județen, prefectul orinduesce facerea șoselelor, a școlelor și îndestularea altor nevoi ale județului. Orașul în care se află reședința prefectului se chîemă *capitala județului*.

În orașe sunt și *polițai*, care ajutat

2. **Tribunalul.** În fiecare capitală de județ se află câte o judecătorie mai mare de cât judecătoria de pace. Această judecătorie mai mare, se chîemă *Tribunal*. Aci se judecă pricinele ivite între locuitorii județului, și cele ale locuitorilor, cari nu s'au mulțumit cu hotărîrea judecătorului de pace. În *București* s'è mai află o *Curte de apel*, la care se apelowă în contra hotărîrei tribunalului, și în fine o *Curte de casație*

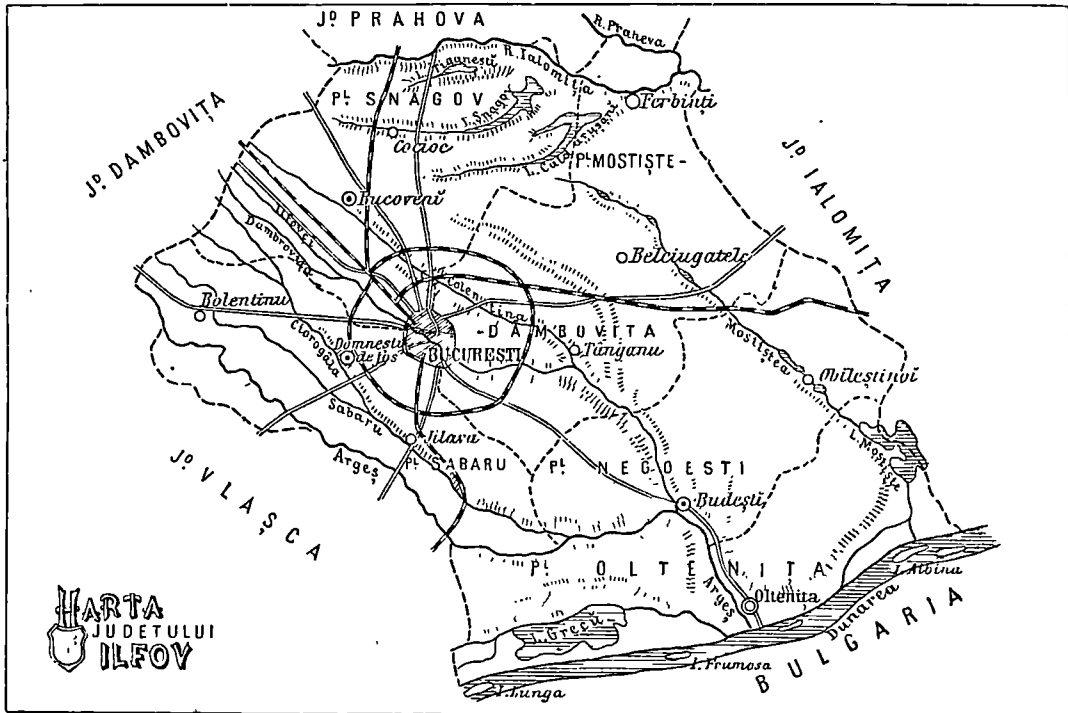


Fig. 54.

de sergenții de stradă și de comisari, îngrijesc de buna rinduelă din oraș, și păzesc pe locuitorii. Pentru stingerea focului, la orașe, mai sunt și *pompieri*. Orașele au și garnizone de *tunari* și *dorobanți*, și la sate sunt *călărași* și *jandarmi rurali*.

care aprobă ori strică ori-ce altă hotărîre.

3. **Revizorul.** Acela care îngrijesc de mersul bun al școlelor din județ este *revizorul școlar*.

De acelaș autor :


- 1) Text-Atlas: **Noțiuni de Geografie și România** pentru Divizia II, anul II, a școlilor primare rurale. ✓
Prețul Lei 1.25
- 2) Text-Atlas: **România** și ținuturile vecine, pentru clasa III primară urbană și Divizia III, anul I, a școlilor rurale.
Prețul Lei 1.25
- 3) Text-Atlas: **Globul** pentru clasa IV-a primară urbană și Divizia III-a, anul II, a școlilor rurale.
Prețul Lei 1.50

De acelaș autor, în colaborare cu **Gh. N. Costescu**:

Curs gradat pentru **desemn geografic**

în conformitate cu :

- ✓ a) **Geografia Jud. Ilfov**, pentru cl. II primară.
2 caete câte 25 bani
- b) **Geografia „România“**, » cl. III primară.
3 caete câte 25 bani
- c) **Geografia „Globul“**, pentru cl. IV primară.
3 caete câte 25 bani
- ✓ d) **Primele noțiuni de Geografie**, pentru cl. II primară.
un caet 25 bani

 **Prețul 1 Leu** 