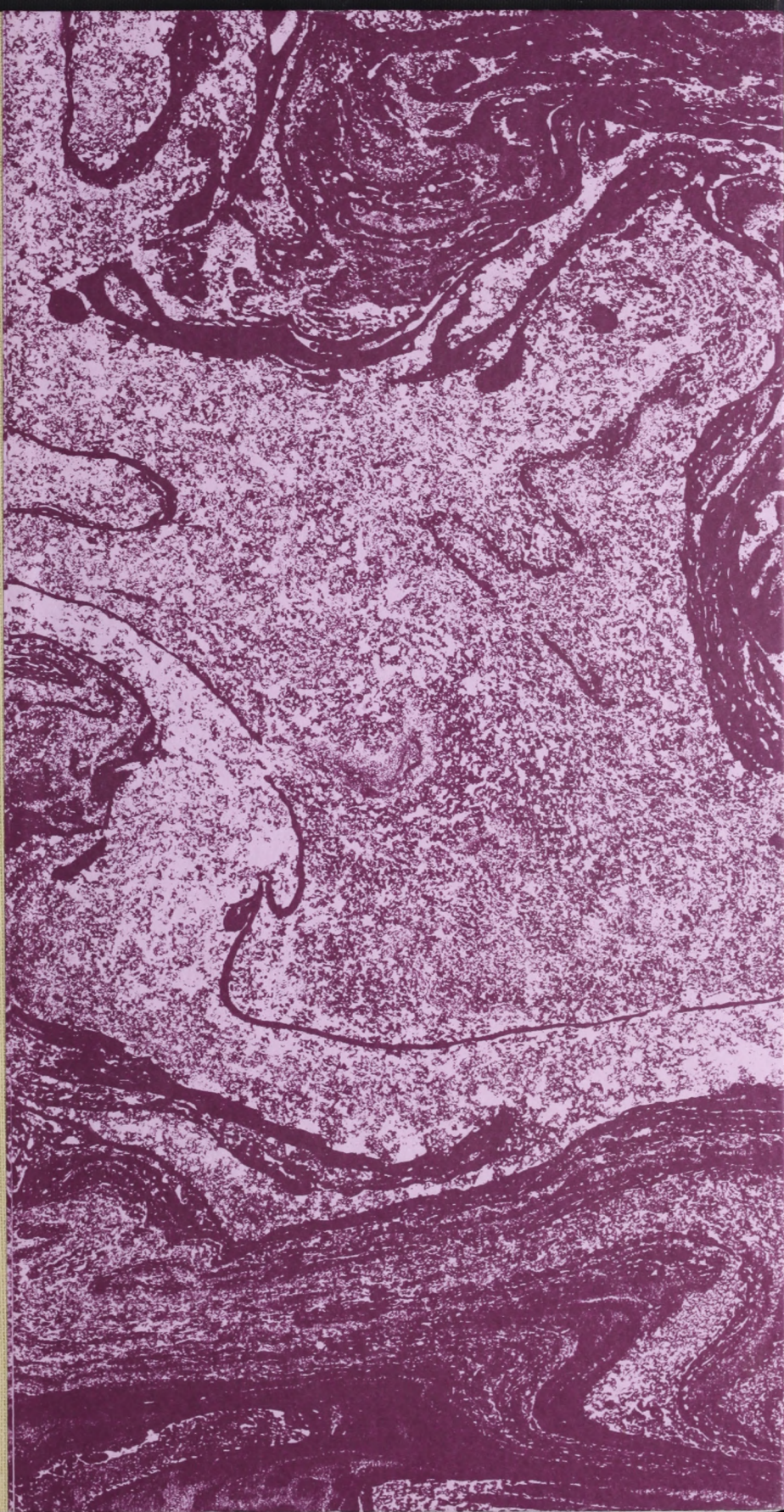


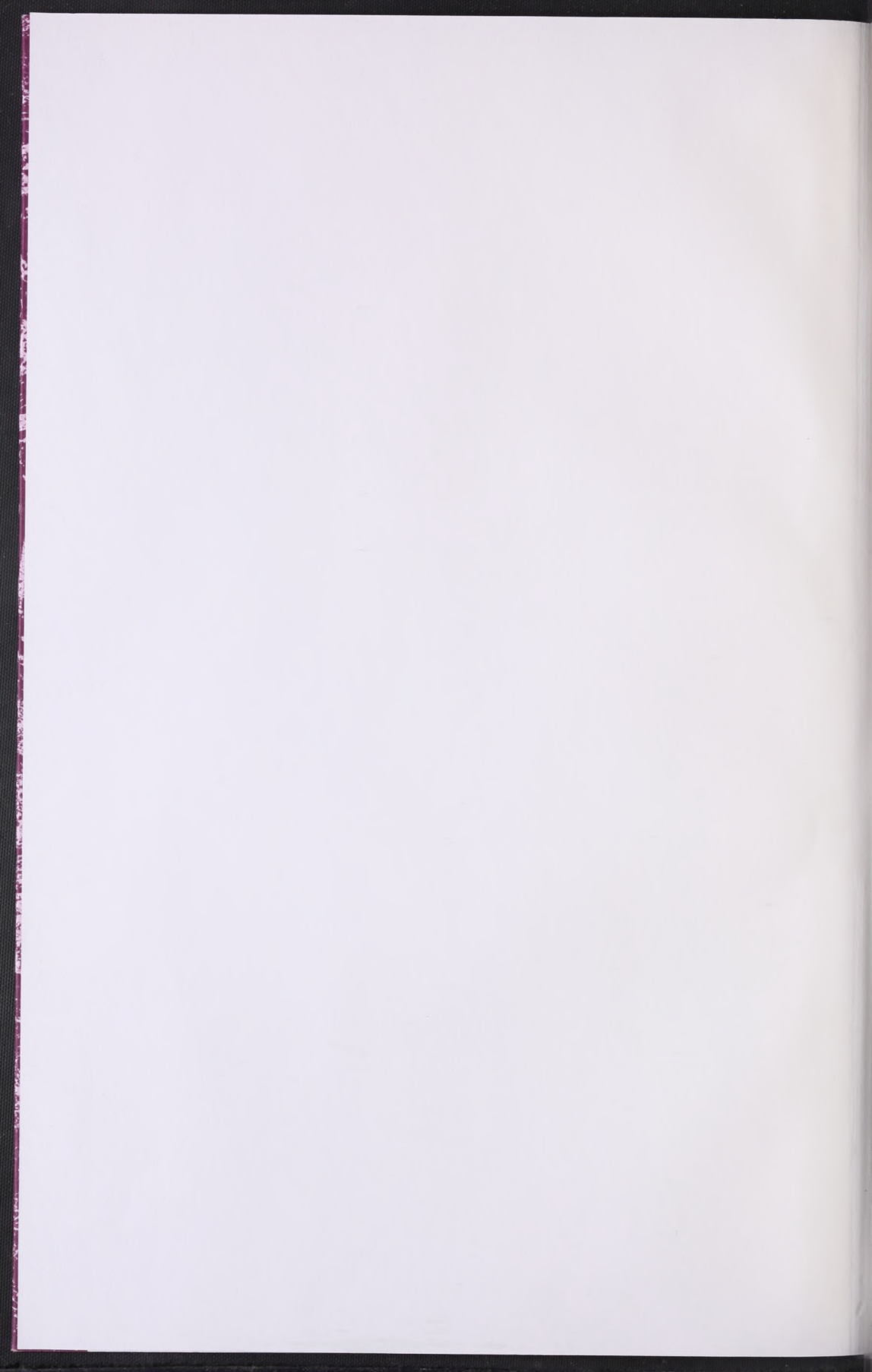
188005













11 188, 005

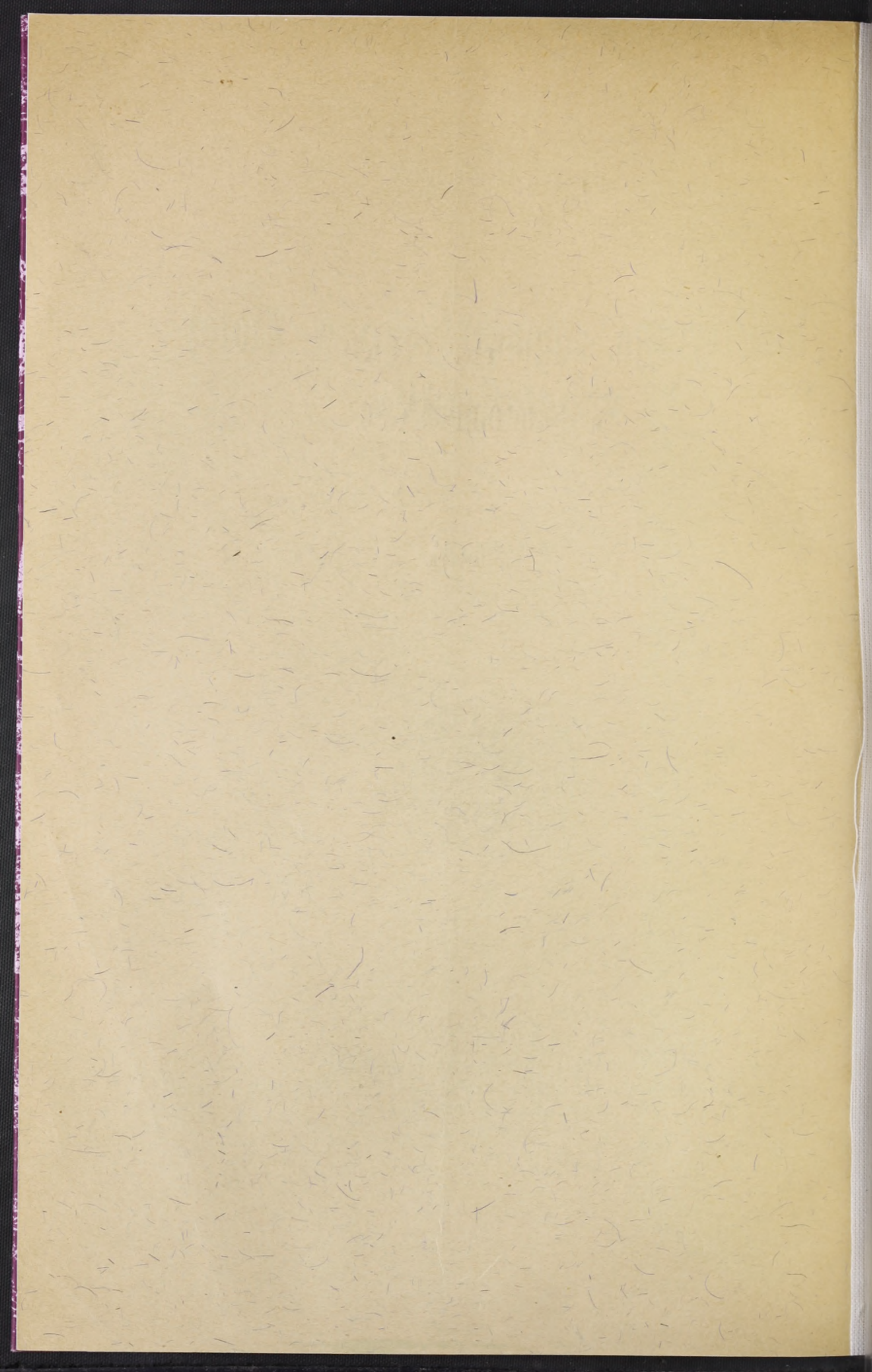
Karol Hadaczek

# Neolityczne cmentarzysko w Złotej w Sandomierskiem

Z 10 tablicami



KRAKÓW  
NAKŁADEM AKADEMII UMIEJĘTNOŚCI.  
DRUKARNIA C. K. UNIWERSYTETU JAGIELLOŃSKIEGO  
pod zarządkiem Józefa Filipowskiego.  
1906.





*J. W. P. de Alexander van der Boga  
pami autor o teskare  
paryjose*

**Karol Hadaczek**

**Neolityczne cmentarzysko w Złotej  
w Sandomierskiem**

Z 10 tablicami



KRAKÓW

NAKŁADEM AKADEMII UMIEJĘTNOŚCI.

DRUKARNIA C. K. UNIwersYTETU JAGIELLOŃSKIEGO

pod zarządem Józefa Filipowskiego.

1906.

Biblioteka Narodowa  
Warszawa



30001011822385

Osobne odbicie z T. IX. Materiałów Komisji antropolog.-archeolog. i etnograficznej.  
Akademii Umiejętności w Krakowie.



II 188.005

1947 K. 185 / 73345



# Neolityczne cmentarzysko we wsi Złotej w Sandomierskiem.

Napisał

**Karol Hadaczek.**

(Z 10 tablicami).

~~~~~

W posiadaniu Muzeum im. Dzieduszyckich we Lwowie znajduje się między innymi zabytkami jeden większy, dotychczas nieopracowany zbiór wykopalisk, który powinien zająć wśród europejskich pomników przeddziejowych wybitne miejsce.

Wykopaliska te pochodzą ze starożytnego cmentarzyska odkrytego koło Złotej, wsi leżącej niedaleko Sandomierza w Królestwie. Badaniem jego zajmował się około roku 1890 p. Zdzisław Lenartowicz, który wydobył z ziemi przedewszystkiem większą ilość dobrze zachowanych naczyń. Całą tę kolekcję odsprzedał w roku 1892 p. Leon Werner ś. p. Excellencyi Włodzimierzowi hr. Dzieduszyckiemu.

1. Obok licznych okazów ceramiki otrzymało wówczas Muzeum także kilka sztuk wyrobów z kamienia, a nadto jeden grób wraz z całym jego inwentarzem i dwa szkice wykonane ołówkiem, przedstawiające wygląd grobu. Rysunki te są jedynym sprawozdaniem z owych prac odkopaliskowych, podjętych przez dyletanta. Wyobrażają one tylko jeden grób, lecz prawdopodobnie jakiś okazalszy, t. j. taki, który mógł być typowym przykładem pouczającym nas, jak wyglądały przeciętnie groby owego cmentarzyska. Na podstawie tego szkicu powtórnego na załączonej tablicy I można orzec, że groby były prawdopodobnie dołowe i rzędowe. Zmarłych układano w wykopanym dole, którego dno wyłożone było nieregularnymi płytami kamiennymi, w skulonej pozycyi na boku leżących, u stóp umieszczano zbiór naczyń przeróżnych form, dawano zaś także obrobione narzędzia z kamienia i okrzeski krzemienne. Jak wyglądało nakrycie grobowe, czy było również zrobione z łupanych płyt kamiennych, tworzących rodzaj skrzynki, czy

też dołowy grób był wprost zasypany ziemią, o tem nas szkic nie poucza. Mimo to należy przyjąć na podstawie doświadczeń zdobytych przy innych podobnych wykopaliskach, że groby były skrzynkowe.

2. Towarzyszące naczyniom wyroby z kamienia wskazują, że cmentarzysko to należy odnieść do epoki neolitycznej. Dziwi nas tylko to, że bardzo mało okazów przedmiotów kamiennych przeszło w posiadanie Muzeum. Okoliczność ta pochodzi prawdopodobnie stąd, że ś. p. Excellencya nie przywiązywał wielkiej wagi do wyrobów kamiennych, których wspaniałe zbiory w innych stronach kraju znalezione znajdowały się już w Muzeum.

W dwu garnuszkach umieszczonych koło szkieletu przechowane są okrzeski krzemienne. Kilka sztuk odciosków rozrzuconych było także na dnie grobu. O formach ich mogą nam dać wyobrażenie dwa przykłady. Są to wybrane okazy grubo ociosane, z których jeden (tabl. II, fig. 1) mógł służyć za skrobacz, drugi (tabl. II, fig. 3) za nóż lub grot. Nadto pochodzą z tego wykopaliska trzy lepiej obrobione toporki.

Pierwszy (tabl. II, fig. 3) 12 cm. długi,  $4\frac{1}{2}$  cm. szeroki po stronie ostrza, 3 cm. szeroki po stronie główki, ma formę niezupełnie wykończoną. Jest on sporządzony z krzemienia zapomocą otlukiwania, przyczem brzegi są starannie retuszowane.

Drugi (tabl. II, fig. 4) jest wykonany z krzemienia barwy rogowej. Długość jego wynosi 10 cm., szerokość ostrza 6 cm., główki  $2\frac{1}{2}$  cm. Ma on kształt klina, którego ostrze łukowe jest starannie wygładzone. Ślady odłupań widoczne na szerokich bokach świadczą o tem, że gładzenie boków nie odbyło się skrupulatnie.

Najbardziej charakterystycznym jest toporek trzeci (tabl. II, fig. 5), wykonany z zielonawo-szarego granitu,  $10\frac{1}{2}$  cm. długi,  $5\frac{1}{2}$  cm. szeroki. Jest on starannie ogładzony i posiada przewierconą dziurę.

3. O ile nieliczne wyroby krzemienne prócz wskazówki, że cmentarzysko to pochodzi z młodej fazy neolitu, nie nastroczają sposobności do głębszej analizy form, o tyle nieskończenie ważniejszą rolę powinna odegrać w prahistorii europejskiej bogata ceramika. Muzeum im. Dzieduszyckich posiada 101 wcale dobrze zachowanych naczyń z tego wykopaliska, a tylko dwa podobne okazy — o ile mi wiadomo — znajdują się w Zbiorach Uniwersytetu Jagiellońskiego w Krakowie. Prawdopodobnie więc należy przypuścić, że główną część tych wykopalisk otrzymało lwowskie Muzeum.

Wszystkie okazy ceramiczne tego cmentarzyska odznaczają się bardzo wybitnem piętnem odrębnem, które polega na jakości gliny i sposobie palenia, a także na jednolitem bogatym zdobnictwie widocznem prawie na każdym naczyniu.

Pod względem techniki wykonania należą one niewątpliwie jeszcze do rodzaju ceramiki ręcznej roboty, lecz już bardzo udoskonalonej t. j. takiej, która dba o dokładne przeprowadzenie łu-



kowych wygięć ścian i stara się zachować równomierną ich grubość i osiągnąć możliwie gładkie powierzchnie. Gлина naczyń jednostajnie zaprawiona, posiada znaczną domieszkę piasku drobnoziarnistego.

Są one nie bardzo silnie wypalane i dość kruche. W całym zbiorze ceramicznym przeważa kolor szary, tylko mała ilość naczyń ma barwę brudno-czerwonawą, którą zawdzięcza przede wszystkim staranniejszemu sposobowi łagodnego wypalania.

Ceramika ta nie odznacza się bogactwem form poszczególnych naczyń. Tylko kilka kształtów panuje w tym zbiorze wszechwładnie i zapewne zdarzało się, że nawet w inwentarzu naczyń wydobytych z jednego grobu pewna forma powtarzała się w dwu lub trzech egzemplarzach różniących się tylko wielkością.

Wskutek tego moje studium nie będzie zajmowało się wszystkimi okazami tej ceramiki, lecz przedstawi tylko w wizerunkach i opisie pewną ilość egzemplarzy typowych, unaoeczniających różne formy używanych podówczas naczyń, a jeżeli pewien kształt w ilustracjach się powtarza, wynika to stąd, że na tych samych formach występuje często odmienna ornamentyka.

### I. Misy.

1. Misa (tabl. IV, fig. 2) koloru szarego, 12 cm. wysoka. Szerokość dna wynosi 8 cm., brzegu 23 cm. Górna połowa ozdobiona jest ornamentyką tworzącą szeroki fryz, który się ciągnie dookoła wzdłuż brzegu naczynia. Dwie linie wgłębione sznurkowej roboty tworzą obramienie fryzu, wypełnionego pięcioma linijami sfalowanymi. Brzeg misy jest pokryty krótkimi nacięciami. Z fryzem łączy się u dołu szereg prostych krótkich kresek wgłębionych, które pochylają się ku sobie i tworzą rodzaj zygzaku. W górnej części fryzu występuje na wolnych polach ponad każdą dolną fali para krótkich kresek pionowo wgłębionych.

2. Misa (tabl. X, fig. 4) koloru szaro-czerwonawego, 8½ cm. wysoka, u dna 5½ cm., u brzegu 19 cm. szeroka. Ozdobny jej fryz ograniczony jest z obu stron parą równoległych, horyzontalnie biegnących linii sznurkowej roboty. Pole fryzu wypełnione jest trzema podwójnymi linijami sfalowanymi. Pod fryzem biegnie w około rząd krótkich kresek jednakowej długości. W pewnych odstępach występuje podwójny rząd tych kresek.

3. Misa (tabl. III, fig. 2) koloru szarego, na kilku miejscach pocerniona. Wysokość jej wynosi 16 cm., szerokość u spodu 7 cm., u góry 33 cm. Potrójne linie horyzontalne sznurkowej roboty tworzą ramy fryzu ozdobionego czterema pasami potrójnych linii sfalowanych. Po trzy krótkie pionowo wcięte kreski występują u góry i u dołu ponad każdą dolną fali. Pod fryzem ciągnie się horyzon-

talnie najpierw rząd pionowo, a następnie trzy rzędy poziomo ustawionych łuczkowych wcięć. Podobne krótkie wcięcia łuczkowe zdobią także brzeg misy.

4. Misa (tabl. III, fig. 1) koloru szaro-czerwonawego, 14 cm. wysoka, u dołu  $10\frac{1}{2}$  cm., u góry 30 cm. szeroka. Część ozdobiona fryzem odcina się od reszty lekkim załomem kształtu ściany. Poczwórne równoległe linie sznurkowej roboty tworzą ramy fryzu, którego pole zdobią u góry dwa pasy poczwórnych linii sfalowanych, u dołu pionowo ułożone rzędkie krótkich, daszkowato nachylonych kresek. Mała część brzegu misy ozdobiona jest plastycznymi sutkami.

## II. Garnek rezerwarowy (pithos).

Jest on (tabl. V) barwy jasno-szarej i grubszej roboty, przy czym egzemplarz ten jest najmniejszym z całej seryi naczyń tego samego typu. Wysokość jego wynosi 30 cm., szerokość u dołu 8 cm., u góry 20 cm. Na szyjce występuje wypukły pasek ozdobiony systematycznie ułożeniami wgłębieniami, dokonanymi za pomocą palca.

## III. Kubki.

1. Kubek (tabl. X, fig. 1) barwy szarej, miejscami poczerniony. Wysokość jego wynosi 12 cm., szerokość u dołu 6 cm., u góry 9 cm. Górna połowa ozdobiona jest fryzem odgraniczonym podwójnymi liniami sznurkowej roboty. Na polu fryzu występują linie lekko sfalowane. Pod fryzem ciągnie się rząd krótkich kresek pionowo wgłębionych.

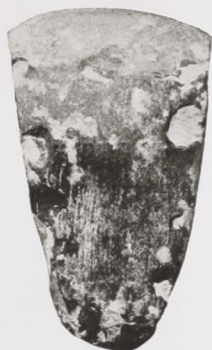
2. Kubek (tabl. VI, fig. 1) 14 cm. wysoki, u spodu 7 cm., u góry 12 cm. szeroki. Fryz odgraniczają obustronnie cztery podwójne linie. Środkiem ciągnie się pięć podwójnych linii sfalowanych. Pod fryzem występuje rząd krótkich kresek pionowych.

3. Kubek (tabl. VI, fig. 2)  $18\frac{1}{2}$  cm. wysoki, u dołu  $6\frac{1}{2}$  cm., u góry 17 cm. szeroki. Pod brzegiem biegną najpierw horyzontalnie trzy podwójne linie sznurkowej roboty, którym towarzyszy rząd krótkich kresek wgłębionych. Poniżej występują cztery podwójne linie takiej samej roboty i podobny rząd kresek.

## IV. Czary z uszkami.

1. Czara (tabl. VII, fig. 2) barwy ziemisto-szarej i pierwotnej roboty z uszkiem szerokim. Wysokość wynosi  $6\frac{1}{2}$  cm., szerokość u dołu 6 cm., u góry 10 cm. Prawie środkiem brzuśca ciągnie się pas łuczkowych wcięć, robionych paznogiem.

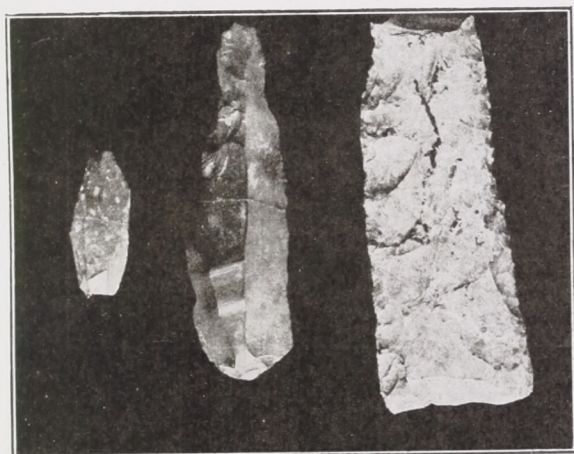




4



5

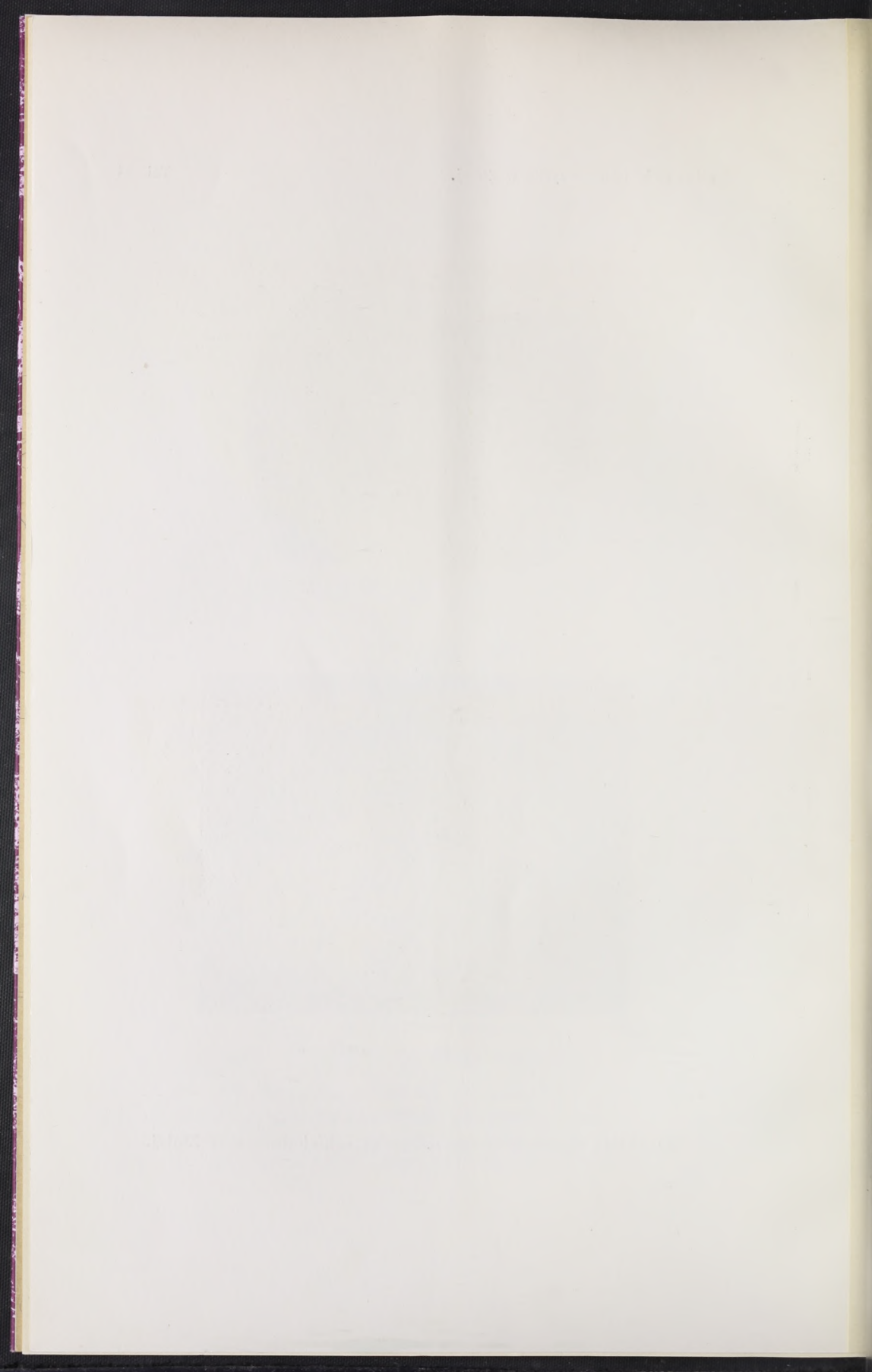


1

2

3

Narzędzia kamienne z cmentarzyska szkieletowego w Złotej.







1



2

Misy gliniane z grobów szkieletowych w Złotej.





2. Mała czara (tabl. VIII, fig. 1) gładka, pierwotnej roboty, 7 cm. wysoka, u dołu  $3\frac{1}{2}$ , u góry 6 cm. szeroka. Małe uszko osadzone jest wysoko.

3. Mała czara (tabl. VIII, fig. 2) z wysoko osadzonym uszkiem,  $6\frac{1}{2}$  cm. szeroka, u spodu 3 cm., u góry 5 cm. szeroka. Pod brzegiem występuje pięć poziomo biegnących linii równoległych sznurkowej roboty, poniżej których ciągnie się rząd krótkich pionowo ułożonych kresek. Krótkie kreski poziome zdobią także okrągłe uszko.

4. Czara (tabl. VII, fig. 1) kubkowata, barwy czerwonawej, o cienkich ścianach,  $10\frac{1}{2}$  cm. wysoka, u spodu 5 cm., u góry  $9\frac{1}{2}$  szeroka. Potrójne linie sznurkowej roboty biegną w czterech równoległych pasach pod brzegiem naczynia. Pionowo pociągnięte linie tej samej roboty zdobią także płaskie uszko.

5. Mała czara (tabl. VIII, fig. 4) szarego koloru, gładka, pierwotnej roboty,  $6\frac{1}{2}$  cm. wysoka, u dołu 3 cm., u góry 5 cm. szeroka. Jej uszko szerokie zwęża się u dołu, a rozszerza u góry, przyczem oba jego brzegi wyginają się skośnie tak, że u góry tworzą rodzaj półksiężycy.

6. Mała czara (tabl. VIII, fig. 3) 7 cm. wysoka, u góry 5 cm. szeroka. Dno jej jest okrągłe. Pod brzegiem ciągną się równoległe linie sznurkowej roboty, a niżej występuje rząd skośnie ułożonych kresek krótkich. Cały brzusiec naczynia pokryty jest gęsto pionowymi liniami wcięciami. Na uszku u góry szerszym, u dołu węższym, posiadającym również brzegi skośnie w górę wygięte, występują długie linie wcięte i krótkie kreski.

7. Czara (tabl. X, fig. 2) koloru ciemno-szarego, w kilku miejscach uzupełniona. Wysokość wynosi 13 cm., szerokość u dołu  $6\frac{1}{2}$ , u góry 12 cm. Pod brzegiem biegnie falisto pięć podwójnych linii sznurkowej roboty. W dolach fal występują u góry trzy krótkie kreski wcięte, podobne kreski ciągną się trzema rzędami pod liniami sfalowaniami. Na szerokim uszku występują w równych odstępach poziome linie podwójne sznurkowej roboty, między którymi są rozmieszczone rzędy krótkich kresek pionowo wciętych. W miejscu, gdzie ucho schodzi się z brzegiem, widoczne są dwie wypukłe sutki, tworzące rodzaj półksiężycy.

## V. Amfory kuliste z nakrywkami.

1. Amfora (tabl. IX, fig. 2) gładka, czerwonawa, pierwotnej roboty. Wysokość jej wynosi  $16\frac{1}{2}$  cm., szerokość dna  $6\frac{1}{2}$  cm., brzegu 11 cm. U góry brzuśca są symetrycznie ułożone dwa niskie przewiercone uszka.

2. Amfora (tabl. X, fig. 3) z czterema uszkami płaskimi, 23 cm. wysoka, u spodu 10 cm., u góry 13 cm. szeroka. Krótką szyjkę zdobią cztery horyzontalnie biegnące linie podwójne sznurkowej ro-

boty. Poniżej towarzyszy liniom rząd krótkich kresek wciętych. W okolicach uszek występują na brzuścu po trzy trapezowe pasy utworzone z równoległych rzędków wgłębionych kresek.

3. Amfora (tabl. IX, fig. 1) z czterema uszkami spiczastemi, 26 cm. wysoka, u dołu 6 cm., u góry 13 cm. szeroka. Cztery równoległe linie podwójne sznurkowej roboty zdobią krótką szyję. Brzuśce w okolicach uszek pokryte jest trapezowymi pasami, utworzonymi z równoległych rzędków krótkich kresek przeplatanych rzędkami kresek daszkowato ułożonych.

Rzędkami krótkich kresek prostych i kresek daszkowych zdobią także dno i ścianę boczną nakrywki.

## VI. Nakrywki.

1. Nakrywka (tabl. IV, fig. 1) 4 cm. wysoka, u dołu  $10\frac{1}{2}$  cm., u góry 15 cm. szeroka. Ściana boczna ozdobiona jest równoległymi, gęsto ułożonymi liniami sznurkowej roboty. Krótkie kreski proste pokrywają brzeżek dna, zataczając koło, w którym zapomocą rzędków kresek wciętych oznaczone są dwie średnice przecinające się pod kątami prostymi. Rzędkami krótkich kresek wgłębionych pokryte są także ćwiartki kołowe.

## VII. Zdobnictwo ceramiczne.

Ceramika cmentarzyska w Złotej nosi na sobie cechy tego rodzaju, że one uprawniają nas do odniesienia jej do młodszej fazy neolitycznej cywilizacji. Pod względem form nie świadczy ona o bujności inwencji ówczesnego garncarza. Tylko kilka kształtów powtarza się w inwentarzu każdego grobu. Lecz kształty te są już dokładnie wyrobione i nie pozbawione pewnej gracji, przy czem występuje na jaw wyraźna tendencja do tworzenia nowych typów zapomocą wprowadzania pewnych odmian w ukształtowaniu naczyń jednej formy; dowodzą tego przedewszystkiem liczne egzemplarze czar z uszkami, które widocznie różnią się w drobnych szczegółach między sobą i zewnętrzną linią form zbliżają się raz do smukłych kubków, drugi raz do kulistych amfor. Nadto wprowadza między nie znaczniejsze różnice kształt i sposób osadzeniauszka, które bywa albo równo szerokie, albo jest u góry o wiele szersze i posiada odgięte brzegi, tworząc motyw zbliżony do półksiężyca.

Główną jednak zaletą tej ceramiki jest jej nader charakterystyczna ornamentyka, dokonana techniką wyciskania. Linie sznurkowej roboty, które występują prawie na każdym naczyniu, łączą tę ceramikę z garncarstwem neolitycznym innych krajów Europy. Lecz sposób wykonania tych linii, odznaczających się niezwykłą cienkością, śmiałe łączenie kilku linii w pasy równoległe, a głównie



dokładne poczucie tego, gdzie należy ornament umieszczać, każe przypuszczać, że ceramika ta stoi już na wyżynie pełnego rozwoju kultury neolitycznej i odbiegła od pierwotnych jej stadyów. Podobną pewnością wykonania zalecają się także rządki wytłaczanych kresek równoległych prostych, daszkowych i łuczkowych.

Repertuar motywów ornamentacyjnych jest wprawdzie ubogi, lecz formy poszczególne są ściśle określone i z delikatnym poczuciem symetrii zastosowane. Obok linii prostych, równoległe biegnących, występują bardzo często linie faliste, zapełniając sobą szersze fryzy odgraniczone i te linie głównie przyczyniają się do wytworzenia odrębnego charakteru tej ceramiki. Kreski wgłębione tworzą najczęściej równoległe rządki, na amforach jednak rządki układają się w rodzaj trapezów, na okrągłym zaś denku nakrywki kreski te zataczają koło i dwie średnice przecinające się pod kątem prostym. W ten sposób wytwarza się tu pierwowzór dla później używanego koła, opisanego na krzyżyku równoramiennym. Kreski daszkowato nachylone wprowadzają swymi rządkami pewną rozmaitość w ornamentyce amfor, na misie zaś są w ten sposób użyte, że dają pierwowzór dla później używanej ciągłej linii zygzakiem biegnącej.

### VIII. Chronologia cmentarzyska.

Wyrobiony charakter ceramiki pozwala nam zająć się ważnym pytaniem, dotyczącym stosunku tych wykopalisk ze Złotej do współczesnych, w innych stronach odkrytych i drogą analizy form oznaczyć w przybliżeniu chronologię tego cmentarzyska. Należy przytem przyznać słusność założeniu, że w licznych egzemplarzach zachowana ceramika cmentarzyska w Złotej, nie przedstawia nam tylko czysto miejscowej produkcji garncarskiej, lecz prawdopodobnie odzwierciedla pewien stan cywilizacyjny w szerszych granicach po obu stronach Wisły rozprzestrzeniony.

Celem porównania wypada zwrócić uwagę głównie na neolityczną malowaną ceramikę znaną z południowo-wschodniej Europy, której chronologia bezwątpienia najwcześniej da się kiedyś drogą dokładniejszych wykopalisk ściśle oznaczyć. Ceramika ta przedstawia także na gruncie Galicyi wschodniej<sup>1</sup> już wysoko rozwiniętą fazę kultury neolitycznej i zawdzięcza swe powstanie niewątpliwie jakiejś grupie etnicznie spokrewnionych szczepów, których siedziby docierały na północ aż do źródeł Bugu.

Otóż przy zestawieniu ceramiki cmentarzyska w Złotej z południową ceramiką malowaną, uderzają nas obok znacznych róż-

<sup>1</sup> Zobacz mój artykuł o tej kulturze w Wiadom. numizm.-archeol. t. IV 378—382 p. t. Ślady epoki t. z. archaiczno-mykeńskiej we wschod. Galicyi.

różnic liczne analogie, pojawiające się w tych dwu odmiennych światach kulturalnych. Podobieństwa te dotyczą tak form, jakoteż ornamentyki.

Pod względem kształtów powtarza się wśród naczyń malowanych ta sama forma kubka<sup>1)</sup>, a także formy misek<sup>2)</sup> i amfor<sup>3)</sup> z dwoma niskimi uszkami zbliżają się pod niejednym względem do odpowiednich form ceramiki cmentarzyska w Złotej.

Pod względem ornamentyki uderza nas przede wszystkim istnienie linii falistej w malowanej ceramice wschodniej Galicji.

Podobieństwa te są tak charakterystyczne, że nie należy kłaść ich na karb przypadku, lecz raczej wypada wytlómaczyć je drogą wzajemnych wpływów.

Techniką wykonania różnią się obie grupy ogromnie, lecz różnice te zmniejszają, jeśli zwrócimy uwagę na niemalowane naczynia ozdobione nacinanymi ornamentami, które wszędzie towarzyszą ceramice malowanej, a same zachowują w sobie dawniejszy stan rozwojowy ceramiki neolitycznej. Świadczą one, że pierwotnie istniało także w południowo-wschodniej Europie garncarstwo, posługujące się gliną niedokładnie oczyszczoną, zdobiące swe wyroby tylko wgłębionymi ornamentami, do którego później przyłączyło się odmienne garncarstwo, używające gliny wspaniale szlamowanej i odmiennego sposobu dekoracyjnego t. j. mono- lub polychromii.

O wiele więcej punktów styecznych posiada ceramika ze Złotej wsi z produktami neolitycznego garncarstwa, wydobytymi w północnych i zachodnich stronach Europy. Tutaj wypada nam wymienić ceramikę Brandenburgii, opracowaną przez Brunnera (*Archiv für Anthrop.* XXV, str. 243 n.) i sporadyczne wykopaliska innych krajów.

Z zestawienia choćby nawet pobieżnego wynika, że ceramika cmentarzyska w Złotej obok widocznych podobieństw do ceramik neolitycznych krajów bardziej zachodnich i północnych, posiada pewne właściwości odrębne, które każą przyjąć dla niej samodzielną grupę nadwiślańską. Dalsze wykopaliska dokonane w okolicach bliskich Sandomierza i Tarnobrzega powinny rzucić więcej światła na tę środkowo-europejską kulturę neolityczną.

Na podstawie dotychczas przeprowadzonych, częstokroć bardzo dorywczych badań<sup>4)</sup>, można tyle tylko powiedzieć, że cywili-

<sup>1)</sup> Zob. Zbiór Wiadom. do Antropol. kraj. T. VIII. Tabl. I, fig. 8, 13 i 14.

<sup>2)</sup> Zob. Zbiór Wiadom. do Antropol. kraj. T. VIII. Tabl. I, fig. 16—18.

<sup>3)</sup> Zob. Zbiór Wiadom. do Antropol. kraj. T. VIII. Tabl. I, fig. 2.

<sup>4)</sup> Tutaj należy wymienić:

a) fragmenty mis i kubków z osad neolitycznych (Janina, Borki, Grabowa, Dzieszławice, Nieciesławice), wydane przez E. Majewskiego w *Światowidzie* T. V (1904), str. 3—8.

b) Baniaste naczynie z Rudek koło Sieniawy, wydane w *Zbiorze Wiadom. do Antropol. kraj.* T. VI. Tabl. VI, 1 a.



zacya ta obejmuje przedewszystkiem obszar środkowej Wisły i kilku ważniejszych jej dopływów, jak Sanu i Bugu. W neolicie były prawdopodobnie głównie te okolice najgęściej zaludnione.

Lwów, w styczniu 1906.

---

c) Charakterystyczne doniczkowe naczynie z Węgrzec, znalezione w grobie szkieletowym, ogłoszone w Zbiorze Wiadom. do Antropol. kraj. T. V, str. 16. Tabl. I 2. 3; poprawniej wydane przez p. Włodzimierza Demetrykiewicza w Materiałach antropol.-archeol. i etnograf. T. III, str. 87—88, fig. 4.

d) Puchar i inne fragmenty naczyń z szkieletowego cmentarzyska odkrytego koło Siedlisk, a opracowanego przez p. Włodzimierza Demetrykiewicza w Materiałach antropol.-archeol. i etnogr. T. III, str. 77.

e) Niewydany kubek, znaleziony w grobie szkieletowym koło Dzięziłowa, przechowany w Muzeum im. Dzieduszyckich we Lwowie.



The first part of the book is devoted to a general history of the United States from its discovery to the present time. It is divided into three periods: the colonial period, the revolutionary period, and the federal period.

The second part of the book is devoted to a detailed history of the United States from the discovery to the present time. It is divided into three periods: the colonial period, the revolutionary period, and the federal period.

The third part of the book is devoted to a detailed history of the United States from the discovery to the present time. It is divided into three periods: the colonial period, the revolutionary period, and the federal period.

The fourth part of the book is devoted to a detailed history of the United States from the discovery to the present time. It is divided into three periods: the colonial period, the revolutionary period, and the federal period.

The fifth part of the book is devoted to a detailed history of the United States from the discovery to the present time. It is divided into three periods: the colonial period, the revolutionary period, and the federal period.

The sixth part of the book is devoted to a detailed history of the United States from the discovery to the present time. It is divided into three periods: the colonial period, the revolutionary period, and the federal period.

The seventh part of the book is devoted to a detailed history of the United States from the discovery to the present time. It is divided into three periods: the colonial period, the revolutionary period, and the federal period.

The eighth part of the book is devoted to a detailed history of the United States from the discovery to the present time. It is divided into three periods: the colonial period, the revolutionary period, and the federal period.

The ninth part of the book is devoted to a detailed history of the United States from the discovery to the present time. It is divided into three periods: the colonial period, the revolutionary period, and the federal period.

The tenth part of the book is devoted to a detailed history of the United States from the discovery to the present time. It is divided into three periods: the colonial period, the revolutionary period, and the federal period.

The eleventh part of the book is devoted to a detailed history of the United States from the discovery to the present time. It is divided into three periods: the colonial period, the revolutionary period, and the federal period.

The twelfth part of the book is devoted to a detailed history of the United States from the discovery to the present time. It is divided into three periods: the colonial period, the revolutionary period, and the federal period.

The thirteenth part of the book is devoted to a detailed history of the United States from the discovery to the present time. It is divided into three periods: the colonial period, the revolutionary period, and the federal period.





Grób szkieletowy na cmentarzysku we wsi Złotej w Sandomierskiem.

1871







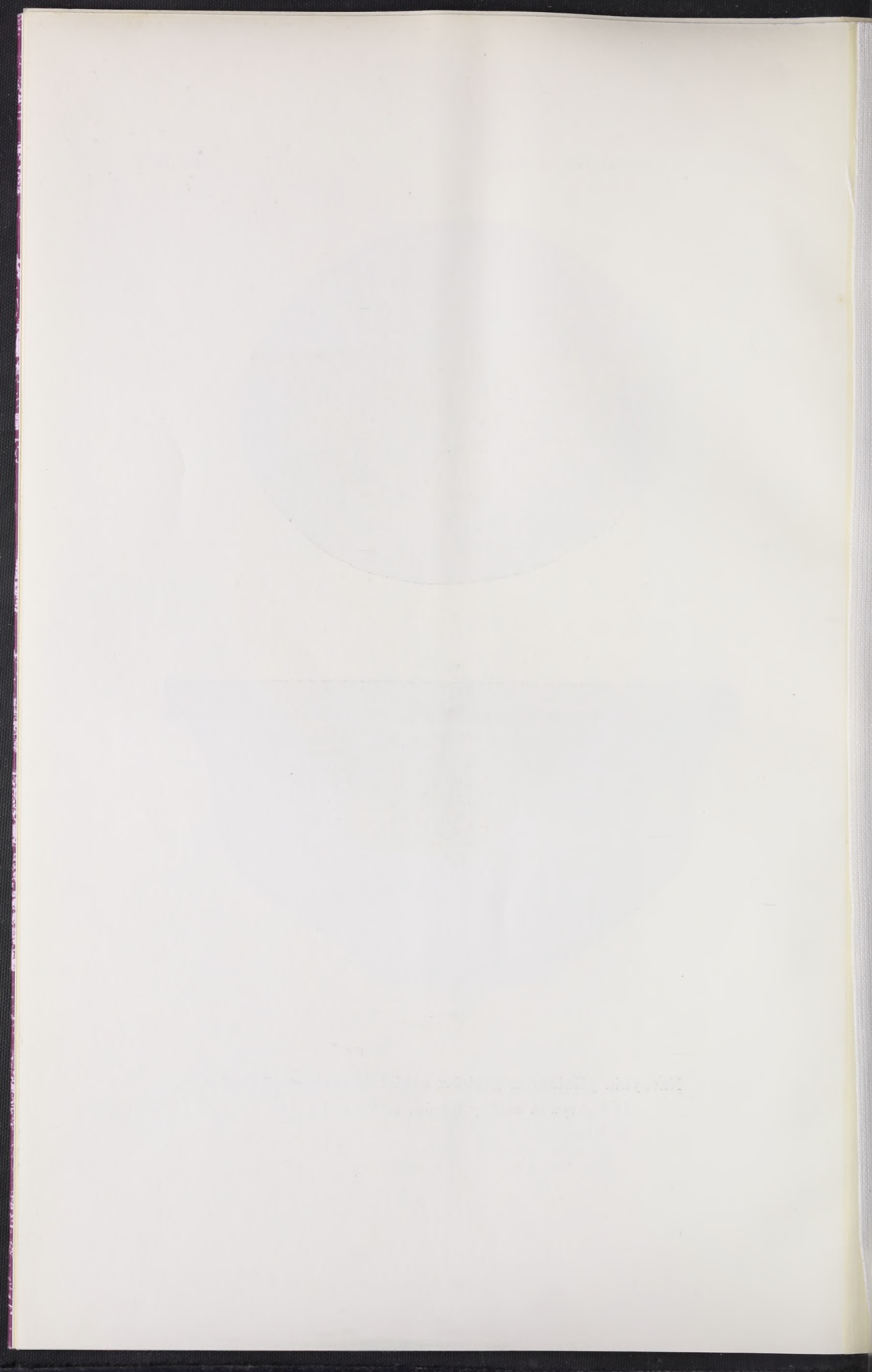
1



2

Naczynia gliniane z grobów szkieletowych w Złotej.

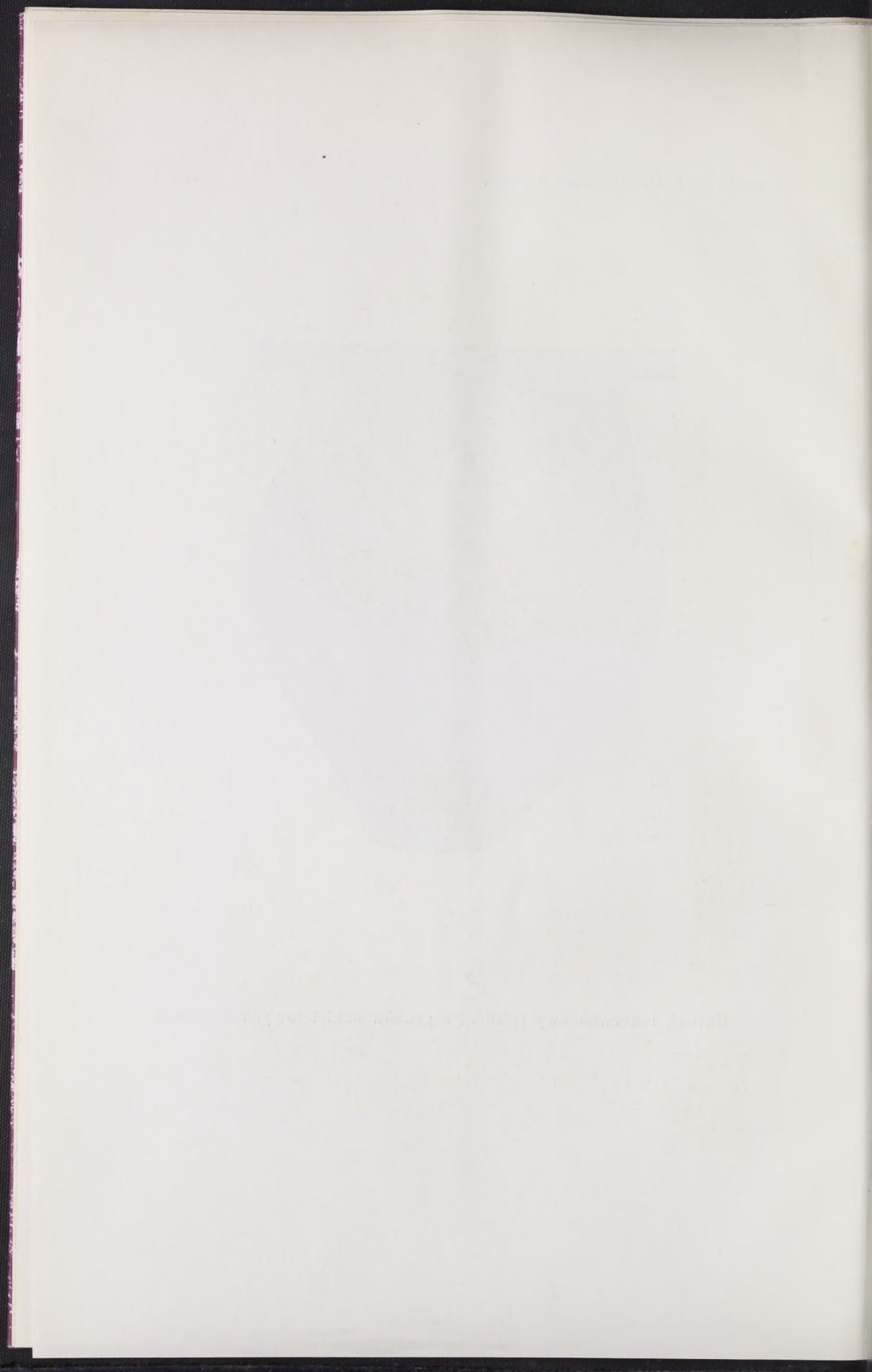
- 1) Nakrywka amfory (porów. tabl. IX, fig. 1).
- 2) Misa.







Garnek rezerwoarowy (pithos) z grobów szkieletowych w Złotej.







1

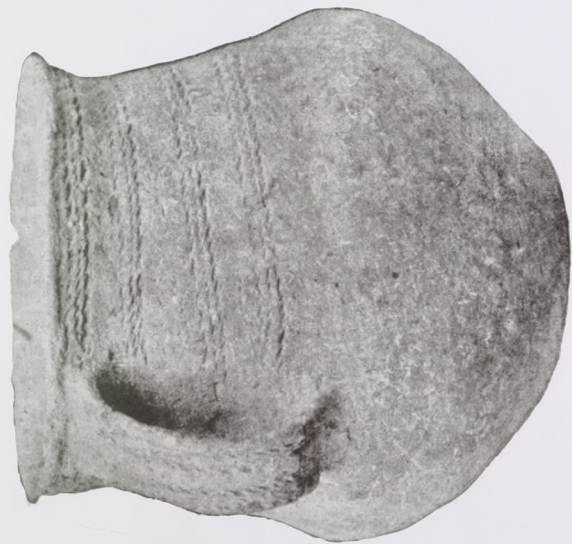


2

Kubki gliniane ozdobne z grobów szkieletowych w Złotej.







1



2

Czary z grobów szkieletowych w Złotej.







1



2



3



4

Czary gliniane z uszkami z grobów szkieletowych w Złotej.

PLATE I



PLATE II





1

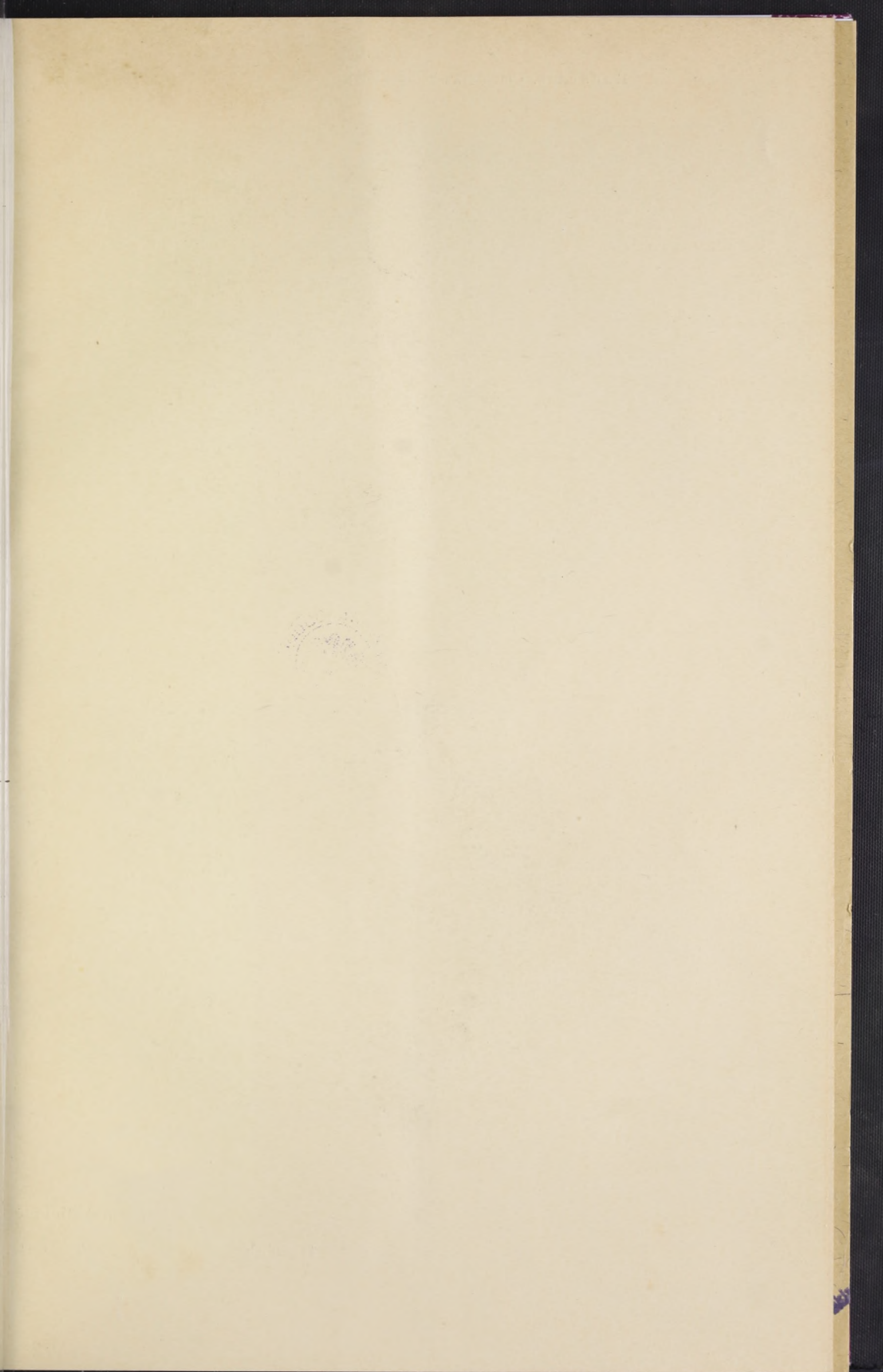
2

Amfory gliniane z grobów szkieletowych w Złotej.

- 1) Amfora z nakrywką (porow. tabl. IV, fig. 1).
- 2) Amfora bez nakrywki.











1



3



2



4

Naczynia gliniane z grobów szkieletowych w Złotej.

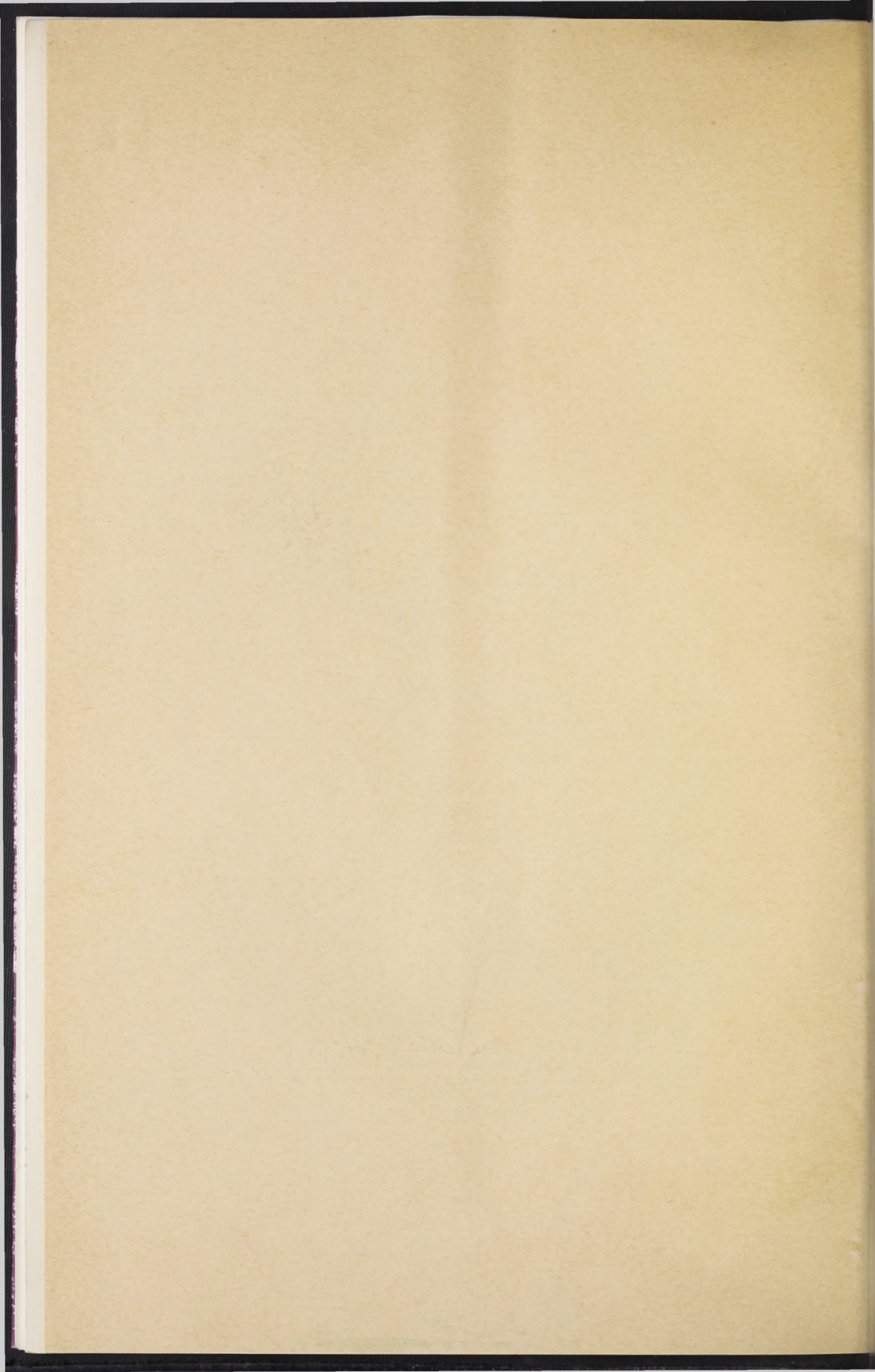
1) Kubek.

2) Czara.

3) Amfora.

4) Misa.







Zo zbiorów  
A. B. Czajkowski

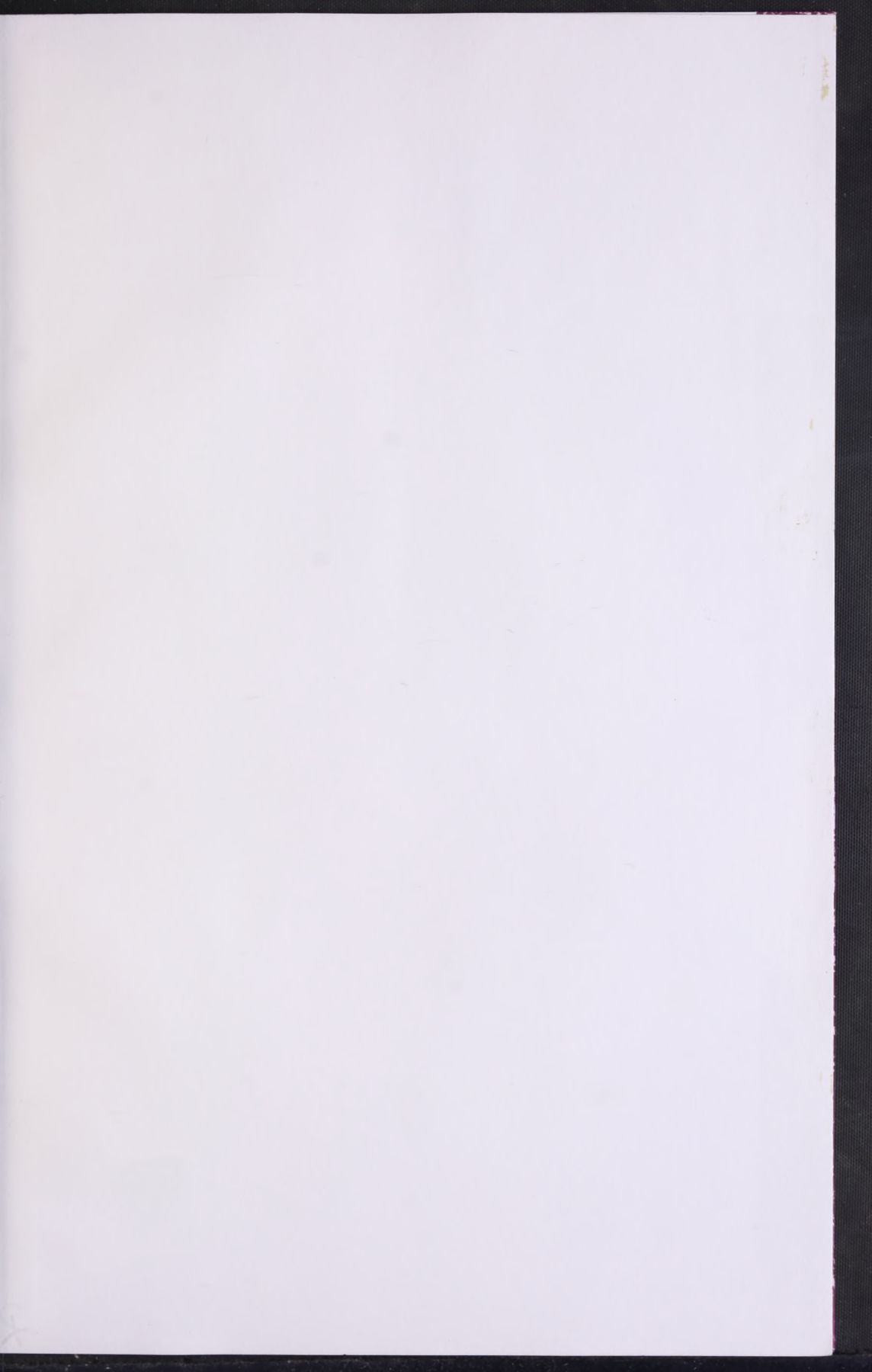
Biblioteka Narodowa  
Warszawa



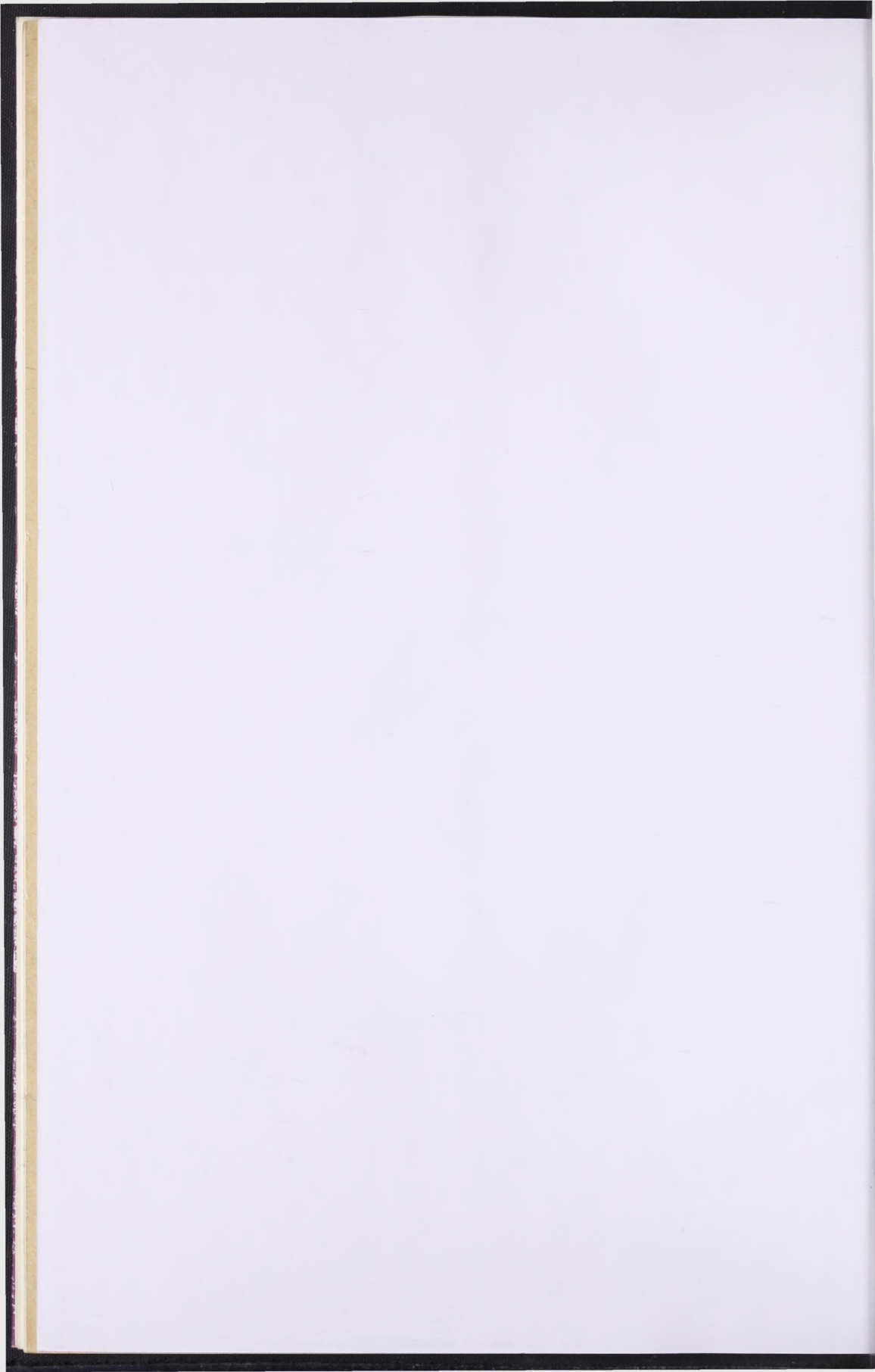
30001011822385

R













BIBLIOTEKA  
NARODOWA

188005

Biblioteka Narodowa  
Warszawa



30001011822385