

МЕСТНОЕ САМОУПРАВЛЕНИЕ В РОССИЙСКОЙ ФЕДЕРАЦИИ



Слепцов В. В.,
Руководитель Администрации
городского округа Химки

**«Химки – город,
в котором
хочется жить»**

ТЕМЫ НОМЕРА

- Опыт развития территориального общественного самоуправления в Архангельской области
- Красноярск – город инициатив и возможностей
- Город воинской славы Елец: инвестиции в гостеприимство

июль-сентябрь/2015

«Местное самоуправление в Российской Федерации»

июль-сентябрь/2015

Над номером работали:
Филимонова Т.А.
Федорова М.А.

Издатель: Институт экономики
и управления в промышленности

Издается ежеквартально

Адрес: 105203, Москва,
ул. 15-я Парковая, д.8
Тел. (499) 464-83-81

www.msu-press.ru
e-mail: press@msu-press.ru

*Свидетельство о регистрации ПИ
№ФС77-29261
от 23 августа 2007 года*

Отпечатано
в ООО «ПК «ЭКСПРЕСС»
тел./факс (831) 278-61-61
www.e-xpress.ru

Правообладателем авторских
прав на информационные
и графические материалы,
опубликованные в журнале
и на сайтах издания, является
издатель.

При перепечатке материалов
ссылка на журнал «Местное
самоуправление в Российской
Федерации» обязательна.

РЕГИОНАЛЬНАЯ СОЦИАЛЬНО-ЭКОНОМИЧЕСКАЯ ПОЛИТИКА

Орлова С.Ю., Губернатор Владимирской области, «Сильный регион – сильные муниципалитеты» 4

Шпорт В.И., Губернатор Хабаровского края, «Реформы МСУ – в интересах жителей» 12

ПРАКТИКА МЕСТНОГО САМОУПРАВЛЕНИЯ

Орлов И.А., Губернатор Архангельской области, «Опыт развития территориального общественного самоуправления в Архангельской области» 16

Слепцов В.В., Руководитель Администрации городского округа Химки, «Химки – город, в котором хочется жить» 21

Акбулатов Э.Ш., Глава города Красноярска, «Красноярск – город инициатив и возможностей» 30

Панов С.А., Глава города Ельца, «Город воинской славы Елец: инвестиции в гостеприимство» 36

ЧАСТНО-ГОСУДАРСТВЕННОЕ ПАРТНЕРСТВО

Воротникова Л.И., Заведующая дневным отделением ГКУ Социально-реабилитационный центр ВАО города Москвы, Аспирант ГАУИДПО ДСЗН города Москвы, «ГЧП как механизм развития предпринимательства в социальном обслуживании» 46

СОЦИАЛЬНАЯ СФЕРА

Паченова М.А., Начальник отдела сводных статистических работ Территориального органа Федеральной службы государственной статистики по Нижегородской области, «Социальный аспект реформирования жилищно-коммунальной сферы Нижегородской области» 54

Зарипова Э.А., Министр труда, занятости и социальной защиты Республики Татарстан, «О профилактике детской безнадзорности в Республике Татарстан» 56

Король Л.Г., Главный специалист-эксперт отдела профилактики социального сиротства министерства социальной защиты населения Амурской области, «Осуществление межведомственного взаимодействия органами системы профилактики в Амурской области» 62

Кожин Н.А., Старший научный сотрудник, Добровольский В.Ф., Профессор, д.т.н., заслуженный деятель науки РФ, Зиновьева С.В., Заведующая лабораторией, Логвинчук Т.М., Заведующая отделом (ФГБНУ «НИИ пицкконцентратной промышленности и специальной пищевой технологии»), «Обоснование оптимальности обеспеченности населения России кофейной продукцией» 65

ПРОБЛЕМЫ ЗАКОНОДАТЕЛЬСТВА

Бодин А.Б., Председатель Правления Союза сахаропроизводителей России, Бондарев А.К., Руководитель отдела Союза сахаропроизводителей России, «Закон о нормативных правовых актах в Российской Федерации» 69



СИЛЬНЫЙ РЕГИОН – СИЛЬНЫЕ МУНИЦИПАЛИТЕТЫ

Орлова С.Ю.,
Губернатор Владимирской области

Государство заинтересовано в таких способах формирования и деятельности местной власти, которые будут отвечать его политике и поддерживаться населением. Обеспечить достижение этих целей призвано именно местное самоуправление.

На сегодняшний день во Владимирской области насчитывается 127 муниципальных образований. Из них 5 городских округов: городские поселения – Владимир, Гусь-Хрустальный, Ковров, городской округ Муром, закрытое административно-территориальное образование город Радужный; 16 муниципальных районов: Александровский, Вязниковский, Гороховецкий, Гусь-Хрустальный, Камешковский, Кержачский, Ковровский, Кольчугинский, Меленковский, Муромский, Петушинский, Селивановский, Собинский, Судогодский, Суздальский, Юрьев-Польский; 26 городских и 80 сельских поселений.

Одна из главных проблем в работе с органами местного самоуправления – кадры. Здесь должны работать настоящие специалисты, увлеченные своим делом, честные, умеющие по современному подходить к решению проблем.

В 2014 году мы приняли региональный закон №120-ОЗ «О порядке формирования представительных органов муниципальных районов Владимирской

области и порядке избрания глав муниципальных образований Владимирской области». В соответствии с ним, глава муниципального района, городского округа, городского поселения и сельского поселения избирается представительным органом соответствующего муниципального образования (МО) области из своего состава и исполняет полномочия его председателя с правом решающего голоса. Исполнительно-распорядительные органы муниципальных образований возглавляют сити-менеджеры, назначение которых осуществляется по результатам конкурса.

Исключение составляют три городских округа, где сохранились прямые выборы главы МО: Гусь-Хрустальный (выборы запланированы на 2017 год), Ковров (прошли в 2014 году) и округ Муром (кампания 2015 года).

Представительные органы наших муниципальных образований формируются на прямых выборах по одномандатным округам по мажоритарной избирательной системе. Исключением является Совет народных депутатов города Владимира,

при формировании которого применяется смешанная система выборов: 17 мандатов распределяются по мажоритарной избирательной системе по одномандатным округам, 18 мандатов – по пропорциональной избирательной системе (партийным спискам) по единому избирательному округу.

На сегодня, в соответствии с уставами МО, количество депутатских мандатов по области составляет 1607 депутатских мест: 131 мандат – в городских округах, 313 – в муниципальных районах, 364 – в городских поселениях и 799 – в сельских.

Главная цель – улучшение качества жизни местного сообщества. Вопросы от населения и работы над их решением множество, так как местная власть ближе всего к жителям. Как строить и ремонтировать дороги, убирать мусор, организовать работу транспорта, содержать и развивать учреждения образования, здравоохранения, подать энерго-, газо-, тепло-, водоснабжение? Необходимо контролировать работу ЖКХ, организовывать энергосбережение. Поселение должно быть чистым, ухоженным, зеленым, необходимо регулярно и своевременно проводить уборку.

Решение большинства из этих вопросов под силу местной власти. В Конституции РФ они так и называются: «вопросы местного значения».

Сильный регион – сильные муниципалитеты

Но прежде всего, на все это нужны деньги. И здесь главным становится процесс формирования, утверждения и использования местного бюджета. Поэтому одно из требований к главам городов и районов и депутатам местных советов: ежедневно думать над тем, как получить

достаточно средств от муниципальных налогов, от муниципальной собственности.

Конечно, прежде чем требовать от местной власти, региональная власть сама должна показывать пример работы по наполняемости областного бюджета. За последние два года Владимирская область показывает хорошие результаты. Удалось обеспечить рост основных показателей социально-экономического развития края. Так, в 2014 году общий оборот организаций по всем видам экономической деятельности региона составил 767,5 млрд рублей, это выше уровня аналогичного периода предыдущего года на 10,1%.

В консолидированный бюджет Владимирской области в 2014 году поступило доходов на общую сумму 53,7 млрд рублей (104,5% к уровню 2013 года). В 2014 году индекс промышленного производства составил 108,7%, тогда как в среднем по России этот показатель едва достиг до 1,7%.

Рост объема в капитальном строительстве за 2014 год к предыдущему году составил 104,5%. Организациями всех форм собственности, включая индивидуальных застройщиков, построены в прошлом году 605,9 тыс. кв. метров жилья (116,8% к 2013 году).

Одна из основ нашей экономики – частный бизнес. В области насчитывается свыше 58 тысяч субъектов малого и среднего предпринимательства. Их доля в обороте всех организаций региона составляет 34,1%. На них трудятся более 30% населения.

Несмотря на кризис, объем инвестиций в основной капитал по итогам 2014 года составил 75,7 млрд рублей (113% к 2013 году). Всего чуть больше 30 регионов РФ по итогам прошлого

года показали рост инвестиций. В том числе и Владимирская область.

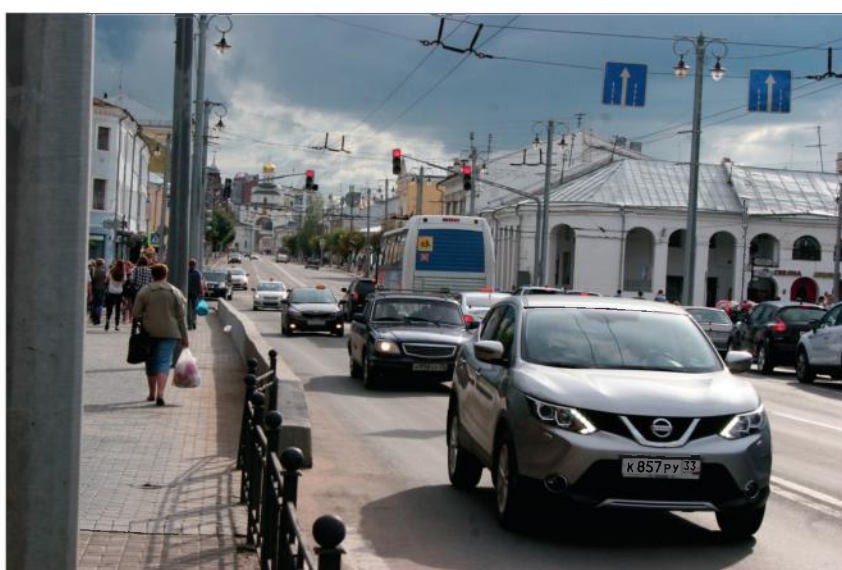
Среднемесячная начисленная заработная плата одного работника, включая субъекты малого предпринимательства, в 2014 году увеличилась на 9,3% и составила 22387 рубля. Денежные доходы на душу населения составили в среднем 20353,4 рубля (108,3%). А в ряде городских округов и муниципальных районов области этот показатель выше. Например, он превышает среднеобластной во Владимире, Коврове, Киржачском, Петушинском, Собинском, Александровском районах.

На нашем рынке труда сохраняется стабильная ситуация. Уровень безработицы – всего 1,1% экономически активного населения.

По данным статистики с дефицитом бюджета 2014 год преодолели 75 регионов России. У нашей области – один из самых маленьких по отношению к доходам бюджета дефицит: менее 4%.

Тенденции роста сохраняются и в 2015 году. Так, за первую половину года в доходную часть областного бюджета поступило 22,2 млрд рублей, что составляет 50,1% к общегодовому плану и 109,4% к соответствующему периоду 2014 года. Эти показатели говорят о том, что в целом ситуация с исполнением бюджета в регионе стабильная, а значит структура экономики и состояние ее реального сектора имеет позитивный характер.

Положительную динамику демонстрирует один из важнейших индикаторов «самочувствия» региональной экономики – налог на прибыль предприятий, объем которого в первой половине этого года составил 5,3 млрд рублей (рост 114,5% к соответствующему периоду 2014 года). Сегодня основную



прибыль региону приносят обрабатывающие производства. Даже сопоставляя с уровнем инфляции текущего года (она сегодня оценивается на уровне 5,5%), рост прибыли говорит о том, что она получена за счет роста объемов производства.

Налог на доходы физических лиц в первой половине 2015 года – 5,5 миллиардов рублей (105,3% к данным соответствующего периода 2014 года). Это свидетельствует, что никакого обвала фонда оплаты труда в нашем регионе не произошло, что у населения реальные доходы не упали.

Все обязательства, связанные с выполнением «майских» указов Президента РФ В.В. Путина, в том числе, по повышению заработной платы работникам бюджетной сферы, Владимирская область выполняет в полном объеме. Средняя заработная плата по экономике (за 5 месяцев 2015 года) составила 22741 рублей, средний размер жалованья учителя – 24169,2 рублей, врача – 36630 рублей.

С опорой на местную власть

В 1 полугодии 2015 года общий объем поступивших доходов в местные бюджеты Владимирской области составил 13,129 млрд рублей, что выше уровня 2014 года на 5,4% или на 673 млн рублей.

Собственные доходы местных бюджетов, направляемые на решение вопросов местного значения, составляют 8,218 млрд рублей или 62,6% в объеме местных бюджетов. Финансовая помощь на решение передаваемых полномочий составляет 4,911 млрд рублей или 37,4% в объеме местных бюджетов.

Основным бюджетобразующим налогом для местных бюджетов области продолжает оставаться налог на доходы

физических лиц, удельный вес которого в налоговых доходах местных бюджетов в 1 полугодии 2015 года составил 43,2% или 2,352 млрд рублей (104,7% к 1 полугодию 2014 года). Поступления единого налога на вмененный доход для отдельных видов деятельности составили 582,7 млн рублей (104,8% к уровню 2014 года).

Основную долю (47,2%) неналоговых доходов муниципальных образований составляют доходы от использования имущества, находящегося в муниципальной собственности. Имущественные налоги пополнили доходы местных бюджетов на 1,123 млрд рублей, налоги, взимаемые в связи с применением специальных налоговых режимов, – на 606,7 млн рублей.

Говорят, не укрепив фундамент, нельзя кардинально улучшить всю систему. Поэтому, основной показатель для муниципалитета – организация работы промышленности на своей территории. Так, за январь–май 2015 года объем отгруженных товаров собственного производства, выполненных работ и услуг собственными силами по видам экономической деятельности по области в целом составил 113,1% в сравнении с таким же периодом прошлого года. А если брать по городским округам и муниципальным районам, то наибольший вклад сделан в Камешковском районе – 140%, на втором месте город Гусь-Хрустальный – 136,4%. Следом идут Кольчугинский и Селивановский районы, немного уступают им по этому показателю Меленковский и Собинский районы.

Уделяем самое пристальное внимание развитию сельского хозяйства в регионе, что особенно важно для сельских районов области. Сегодня одним из безусловных драйверов



развития экономики Владимирской области является агропромышленный комплекс, доля которого в валовом региональном продукте приближается к 20%. Валовая продукция сельского хозяйства области в 2014 году составила 34,7 млрд рублей и увеличилась по сравнению с 2013 годом на 6,6%.

Продолжаем удерживать показатели и в текущем году. Например, за первое полугодие 2015 года производство продуктов животноводства в сельхозорганизациях состави-

ло 102,2% к соответствующему периоду прошлого года. Лидируют Гусь-Хрустальный, Камешковский, Меленковский, Петушинский районы. Всего же 16 сельский районных МО региона с опережением прошлогодних показателей по этому виду производства идут 11.

Собинский район является лидером МО области по производству зерна и кормов для животноводства региона.

На сегодняшний день в рамках Государственной программы развития агропромышленного

комплекса Владимирской области на 2013-2020 годы сельхозтоваропроизводителям региона направлено более 1 млрд рублей, почти треть этой суммы – средства областного бюджета.

Политика импортозамещения стала импульсом для развития мясного животноводства. По этому направлению рассматриваем возможность реализации нескольких проектов по откорму крупного рогатого скота мясных пород в Суздальском и Кольчугинском районах. Кроме того, продолжается строительство свинокомплекса на 84 тысячи мест (ООО «Фирма «Мортадель»), промышленного кролиководческого предприятия с использованием инновационных технологий (ООО «Ковровский кролик»), цеха по убою свиней и переработке мяса (ООО «Борисовское»), двух животноводческих комплексов на 1200 голов каждый (СПК «Небыловский» и СПК «Спасское»).

Флагманом отрасли в регионе является ЗАО «Имени Ленина» в селе Рождествено Собинского района. В хозяйстве под руководством генерального директора Натальи Ершовой умело работает 170 человек, больше половины из них – молодежь. Ведущая отрасль – производство молока. Хозяйство также является племенным заводом по разведению крупного рогатого скота черно-пестрой породы. поголовье составляет более 4600 голов, в том числе 1950 коров. Надой на фуражную корову за 6 месяцев 2015 года составил 4736 килограммов, среднесуточный привес молодняка – 1040 грамм. За 2008-2014 годы в хозяйстве введены в эксплуатацию современный животноводческий комплекс на 1800 голов дойного стада, комплекс по выращиванию молодняка на 1400 голов, два телятника на 800 голов, ремонт-



ная механическая мастерская, зерновой комплекс по сортировке и сушке зерна, приобретена современная техника. Предприятие многое делает и для района, в первую очередь, платит здесь налоги. Поэтому районные власти всячески поддерживают лидера отрасли, оперативно решают его текущие и перспективные проблемы.

Хорошие результаты в агропромышленном производстве невозможны без технической и технологической модернизации отрасли. Областной бюджет активно поддерживает это направление. Действует программа регионального лизинга: всего с начала этого года приобретена 61 единица сельхозтехники на сумму 170 млн рублей. В 2015 году был увеличен уставный капитал областной лизинговой компании на 100 млн рублей.

Вырисовываются конкретные перспективы развития нестандартных для владимирского сельского хозяйства отраслей – рыбоводства, сыроварения. Санкции не представляют для нас угрозы. В этом году вместе с руководством муниципалитета областной столицы мы приняли решение объединить День города Владимира с грандиозной сельскохозяйственной ярмаркой, которая раскроет огромный потенциал нашей земли.

Однако не все муниципальные образования могут обойтись без финансовой помощи региона. И мы эту помощь оказываем. Например, департамент финансов, бюджетной и налоговой политики провел анализ исполнения бюджетов в 2013-2015 годах в Суздальском районе и Боголюбском сельском поселении. По итогам проверки специалисты дали предложения по улучшению финансового положения поселка Боголюбово. Для помощи этим муниципальным

образованиям был изменен Закон Владимирской области «Об областном бюджете на 2015 год и на плановый период 2016 и 2017 годов». Дотации на сбалансированность местных бюджетов были увеличены на 54 млн рублей. Требование одно: прозрачность расходования бюджетных средств.

Если говорить в целом о бюджетных отношениях области с городами и районами, то бюджетам МО за первое полугодие 2015 года регион оказал поддержку на 8 млрд рублей.

Пять основных статей затрат местных органов местного самоуправления: транспорт, жилищно-коммунальное хозяйство, образование, здравоохранение, социальная защита, – составляют примерно 88% всех расходов муниципальных бюджетов. Стоит подробнее остановиться на некоторых из них и начать с жилищной проблемы.

«Квартирный» вопрос

Жилье – одна из главных проблем региона. Молодые семьи хотят иметь свои квартиры или дома, да и не очень молодые – тоже. И тут области без активного участия муниципалитетов не обойтись. Именно с их помощью из года в год наращиваются объемы ввода жилых объектов.

В первой половине 2015 года в регионе организациями всех форм собственности, включая индивидуальных застройщиков, построено около 2 тыс. новых квартир общей площадью более 213 тыс. квадратных метров или 107,3% к соответствующему периоду 2014 года. Всего в 2015 году в регионе предстоит ввести жилые дома общей площадью 640 тыс. квадратных метров. Лучше других с этой важной социальной задачей справляются в городе Владимире, в таких районах, как Александровский,

Судогодский, Гусь-Хрустальный, Кольчугинский Муромский, Петушинский.

Особое внимание уделяется обеспечению жильем социально незащищенных граждан. На строительство социального жилья в облбюджете текущего года предусмотрены средства в размере 278,8 млн рублей, благодаря чему улучшат свои жилищные условия 165 социально незащищенных семей, состоящих на учете в 11 муниципальных образованиях (в городах Владимир, Гусь-Хрустальный, Радужный, Камешково, Собинка, Кольчугино, Судогда, округ Муром, в Александровском, Гусь-Хрустальном, Ковровском районах). Также ведется строительство двух социальных домов в городе Струнино и поселке Першино Киржачского района.

Ожидаются новоселья и в многодетных семьях. Им оказывается государственная финансовая поддержка при строительстве частных жилых домов, под которые бесплатно выделяются земельные участки. На 1 июля 2015 года муниципальные образования области предоставили 1156 бесплатных земельных участков для многодетных семей под индивидуальное жилищное строительство. Из них 208 земельных участков в текущем году будут обеспечены инженерной и транспортной инфраструктурой. На это выделено около 70 млн рублей из областного бюджета двенадцати МО Владимирской области (городам Владимир, Гусь-Хрустальный, Ковров, округ Муром, районам Александровскому, Вязниковскому, Кольчугинскому, Меленковскому, Петушинскому, Собинскому, Судогодскому, Суздальскому).

А для покупки коммунального жилья многодетным семьям на текущий год в областном бюджете предусмотрено около 25 млн

рублей и еще 5,4 млн рублей – в местных бюджетах. Из этих средств будут предоставлены социальные выплаты на приобретение жилья 43 многодетным семьям, проживающим в городах Владимире, Коврове, ЗАТО город Радужный, Александровском, Вязниковском, Гусь-Хрустальном, Кольчугинском, Киржачском, Камешковском, Меленковском районах. Размер выплаты для семьи из пяти человек – 630 тысяч рублей.

По федеральной целевой программе (ФЦП) «Жилище»

– «Обеспечение жильем молодых семей» Владимирской области предусмотрены средства из федерального бюджета в размере 67,5 млн. рублей, в областном и местных бюджетах запланированы еще 130 млн. Эти деньги в 2015 году будут предоставлены в виде социальных выплат на приобретение жилья 283 молодым владимирским семьям. При этом приоритетным правом на получение социальных выплат пользуются многодетные молодые семьи.

Приказом Минстроя России от 27 мая 2014 года № 258/пр Владимирская область включена в состав участников программы «Жилье для российской семьи». В рамках этой программы реализуются 4 проекта жилой застройки в микрорайонах Веризино-2 и Пиганово города Владимира, округа Муром и поселка Вяткино Судогодского района. Здесь ведется малозэтажное строительство. Оно обладает рядом преимуществ перед многоквартирными домами. В первую очередь, это небольшие сроки возведения, удешевляющие строительные работы. На сегодня в программу «Жилье для российской семьи» вошло около 170 владимирских семей.

Здоровое и образованное поколение

Вторая по серьезности проблема – здравоохранение. За последние два года во многих МО произошли большие подвижки. Так, с января 2015 года открыт травмоцентр первого уровня на базе городской клинической больницы скорой медицинской помощи города Владимира. В этом году планируется открытие травматологических центров: второго уровня в Муроме и третьего уровня в Киржаче и Гусь-Хрустальном.

В марте 2015 года в Коврове и Юрьев-Польском автоматизировали работу скорой медицинской помощи. На санитарном транспорте установлено специальное программное обеспечение для диспетчеризации, которая позволяет обслуживать заявки в автоматизированном режиме и делать работу более оперативно.

В начале 2015 года в селе Новое Суздальского района открыт новый фельдшерско-акушерский пункт. В новом ФАПе можно получить не только медицинскую помощь, но и пройти



электрокардиографическое и ультразвуковое исследование, измерить артериальное давление, уровень глюкозы в крови. К услугам сельских жителей – терапевтический, детский, процедурный и гинекологический кабинеты. Ведутся работы по подготовке к вводу в эксплуатацию ФАПов в селах Матвейцево и Шипилово Юрьев – Польского района. Планируется строительство 3 фельдшерско-акушерских пунктов – в поселке им. Артема Камешковского района, селе Чадаево Муромского района, селе Горки Юрьев-Польского района. На указанные цели направлено 13,7 млн рублей.

Продолжается строительство десятиэтажного хирургического корпуса Областного клинического онкологического диспансера стоимостью более 1,1 млрд рублей. Здесь впервые в области будет открыто четыре медицинских климатизированных стерильных модуля (7 «чистых» операционных, палаты интенсивной терапии). Срок ввода объекта в эксплуатацию – конец 2015 года. В результате дополнительно будут созданы 180 койко-мест и 12 коек реанимации.

В 2015 году планируется введение электронного мониторинга за всеми беременными женщинами для выделения групп риска, в зависимости от этого – определения маршрутизации на родоразрешение. Это позволит снизить количество преждевременных родов до 4%.

Есть и первые результаты, которые радуют. Рождаемость в 2015 года по сравнению с январем-июнем 2014 года выросла на 0,3%, а коэффициент рождаемости увеличился на 0,9%. Родено третьих и последующих детей нарастающим итогом с 2013 по июль 2015-го – 5333 человека.

Немалая работа вместе с МО проводится и в образовательной

сфере. В первую очередь, это касается создания новых мест в дошкольных образовательных учреждениях. Только в этом году введем дополнительно более 1 тыс. мест в детских садах. Будут введены новые детсады в городах Александрове – на 280 мест, Меленки – на 75 мест, Камешково – на 235 мест. Завершится реконструкция садиков в Ковровском районе – на 20 мест, в городе Кольчугино – на 80 мест, во Владимире – на 85 мест.

В соответствии с распоряжением Правительства РФ Владимирской области на модернизацию региональной системы дошкольного образования из федерального бюджета в 2015 году выделено 336,4 млн рублей. Деньги направляются на строительство 4 зданий дошкольных образовательных организаций общей проектной мощностью 705 мест, реконструкцию 2 зданий дошкольных образовательных организаций на 244 мест, капитальный ремонт 38 зданий дошкольных образовательных организаций на 637 мест, приобретение 1 здания на 10 мест.

Следует отметить, что в регионе уже на начало 2014 года полностью решена проблема с доступностью дошкольного образования для детей от 3 до 7 лет. Выделенные в 2015 году средства позволят ликвидировать очередь на устройство в детские сады детей от 1 до 3 лет.

На строительство и капитальный ремонт муниципальных школ в этом году направлено 152,7 млн рублей. К 1 сентября 2015 года планируется завершить строительство клубно-спортивного блока школы на 33 класса в поселке Юрьево и капитально отремонтировать Красногорбатскую общеобразовательную школу в Селивановском районе.

Сельские школы в некоторых МО давно не ремонтировались. С этой проблемой муниципальные власти один на один не справятся. Поэтому принято решение – выделять деньги, несмотря на дефицит, из областного бюджета и ежегодно капитально ремонтировать одну-две сельские школы.

Развивается сеть профессиональных училищ, колледжей, высших учебных заведений с учетом мнения муниципалитетов о необходимости тех или иных специальностей. И это тесное сотрудничество с властью на местах приносит хорошие плоды. Совместно вкладываем ресурсы в развитие культуры, спорта, молодежной политики. Нередко наши учащиеся и студенты, спортсмены становятся победителями различных федеральных олимпиад и конкурсов, соревнований. А это значит, что у нашего региона есть перспективы: на смену должно прийти здоровое, грамотное молодое поколение.

Регулярно проводятся пресс-конференции для представителей средств массовой информации. На одной из них журналисты поднимали проблемы и перспективы развития наших территорий, таких как Гороховец, Кольчугино, Вязники, Александров. Речь шла о разворачивании здесь новых производств, чтобы жители не ездили в Москву или Нижний Новгород в поисках работы, а также – о благоустройстве, ремонте дорог и создании современных условий быта.

Областные власти волнует судьба всех территорий Владимирского региона. На сегодняшний день по каждому МО составлен перспективный план развития, к выполнению которого должны приложить усилия, в первую очередь, руководители муниципалитетов, депутаты местных Советов.

РЕФОРМЫ МСУ – В ИНТЕРЕСАХ ЖИТЕЛЕЙ

Шпорт В.И.,
Губернатор Хабаровского края

О ходе проводимых реформ системы местного самоуправления, о результатах и перспектива рассказывает глава одного из самых больших по площади регионов страны – губернатор Хабаровского края Вячеслав Иванович Шпорт.

Сегодня в краевой системе органов местного самоуправления 233 муниципальных образования, в том числе два городских округа (Хабаровск и Комсомольск-на-Амуре), 17 муниципальных районов. Всего же в крае 437 населенных пунктов: 7 городов, 18 рабочих поселков, 412 сельских поселений. Причем большая часть населения живет в городской местности, а 90 процентов муниципальных образований с численностью населения менее 5 тыс. человек. В этих поселениях живут 198 тыс. человек (15,1% населения края) и именно в них концентрируется наибольшее количество социально-экономических проблем. Как правило, они связаны с серьезными инфраструктурными ограничениями (дороги, связь, энергоресурсы).

– Можно ли сказать, что в Хабаровском крае своя школа местного самоуправления?

– Так оно и есть, причем по объективным причинам. Изначально в основу административно-территориальной орга-

низации МСУ были положены географические, а не экономические или организационные принципы. Удаленность от центра, разбросанность малочисленных поселений на огромной площади края, труднодоступность играли и играют большую роль. В крае есть районы, куда можно только долететь самолетом. Есть села с численностью менее 130 человек. Норматив формирования расходов их бюджетов полностью уходит на содержание органов местного самоуправления. Были в крае поселения, которые просто разделены проезжей дорогой, но в каждом создан свой исполнительный и представительный органы местного самоуправления. Со временем все больше стал очевиден ряд проблем: недостаточное финансовое обеспечение для решения вопросов местного значения, ограниченность кадровых ресурсов. Большинство сельских поселений передавали свои полномочия на районный уровень.

В один момент нельзя ломать сложившиеся административно-территориальное устрой-

ство, общественное мнение, связи. Мы деликатно шли по пути интеграции и укрупнения, изменения статуса населенных пунктов. Так, если на 1 января 2006 г. их было 457, то за 9 лет число населенных пунктов сократилось на 20. Многие были объединены. Статус некоторых был изменен с городского на сельский и жители только выиграли, поскольку статус сельского населенного пункта предусматривает льготы работникам бюджетных образовательных учреждений и государственных учреждений социального обслуживания населения, работающим в сельской местности, дополнительные выплаты и надбавки.

Каждое решение принималось после тщательного изучения всех возможных последствий, согласования позиций жителей, органов местного самоуправления и органов государственной власти края.

Одним словом, местное самоуправление в Хабаровском крае – сложная организационно-территориальная система. И правительство края уделяет особое внимание ее развитию, оказывает содействие органам местного самоуправления, чтобы успешно решались задачи, учитывающие интересы и потребности живущих в нашем крае людей.

– Как идет реформирование в крае органов местного самоуправления?

– Необходимость реформы МСУ очевидна. С развитием территории меняются условия жизни населения. Органы местного управления – проводник интересов жителей городов и сел, связующее звено общества и власти. Однако жизнь показывает, что во многом их работа фор-

мализована, часто не подкреплена финансовыми ресурсами. Имеет место быть неразбериха с полномочиями. Они постоянно перекидываются с одного уровня власти на другой: из района в регион, с поселения на район и обратно.

Президент страны В.В. Путин в Послании Федеральному Собранию в декабре 2013 года обозначил эти проблемы и определил задачи реформирования местного самоуправления в нашей стране. В основу реформ положен посыл: люди должны иметь реальную возможность принимать участие в управлении своим поселком или городом, в решении повседневных вопросов, которые на самом деле определяют качество жизни. А значит, надо дать населению больше самостоятельности и полномочий по регулированию развития своего поселения. В целях реализации этих задач были внесены существенные изменения в фундаментальный Федеральный закон № 131-ФЗ «Об общих принципах организации местного самоуправления в Российской Федерации» и, соответственно, приняты краевые законы.

Так, краевым законом № 16 «О закреплении за сельскими поселениями Хабаровского края вопросов местного значения» за сельскими поселениями края закреплены 12 вопросов, решаемые самостоятельно органами местного самоуправления поселений (дополнительно к 13 вопросам, которые закреплены Федеральным законом № 131-ФЗ). Таким образом, федеральным и краевым законами за сельскими поселениями закреплены 25 вопросов местного значения, в том числе два вопроса совместного ведения с муниципальным районом (это организация снабжения населения топливом, а также утверждение правил благоустройства и использования и охраны лесов, расположенных в границах населенных пунктов поселений).

С момента внесения изменений в Федеральный закон № 131-ФЗ и принятия соответствующего закона Хабаровского края увеличилось количество поселений, самостоятельно решающих все вопросы местного значения. Так, в этом году 86 сельских поселений заявили о закреплении за собой полномочий по 25 вопросам, тогда как в 2014 году та-



кое поселение было одно – село Чумикан Тугуро-Чумиканского района. Количество поселений, передавших на основе соглашения часть полномочий по решению вопросов местного значения на уровень муниципальных районов, уменьшилось (в 2015 году – 105 сельских поселений, тогда как в 2014 году таких поселений было 190).

В ходе реализации Федерального закона № 131-ФЗ и Закона Хабаровского края № 16 выявлена проблема передачи имущества, необходимого для решения вопросов местного значения в связи с перераспределением вопросов местного значения. Своевременной передаче имущества препятствуют отсутствие технической документации и отсутствие зарегистрированных в установленном порядке прав на объекты недвижимости либо наличие прав собственности третьих лиц. Например, бывшее военное имущество, находившееся в эксплуатации ОАО «Славянка», своевременно не было передано в собственность сельским поселениям. Ведется соответствующая работа. Но

она осложняется тем, что большинство таких объектов находится в неудовлетворительном техническом состоянии.

– Какой эффект Вы ожидаете от преобразований?

– В самом понятии «местное самоуправление» заложен главный смысл и посыл к действию: решение вопросов местного значения в интересах населения. Именно эти интересы определяют суть и предназначение органов местного самоуправления. Импульс для преобразований должен исходить от населения, реформы проводиться в интересах жителей.

В таком случае ожидаем положительный комплексный результат. Во-первых, управленческий: должно быть улучшено качество работы местных администраций и на первом, и на втором уровнях местного самоуправления. За счет повышения ответственности следует прогнозировать снижение коррупции. Важной задачей реформы является и усиление кадрового потенциала местной власти.

Во-вторых, экономический. Муниципалитеты должны актив-

но участвовать в модернизации, развитии территорий. Здесь должно улучшаться качество инфраструктуры и в целом качество жизни людей. Только сами жители и их представители (депутаты, главы поселений, муниципальных районов, городов) знают, чем дышит район, что требуется построить, обновить.

Наконец, в-третьих, политический. Должна уйти искусственная конфликтность между уровнями власти. Реальную роль в принятии решений должны играть местные жители, а не «группы влияния». Местная власть, до которой «можно дотянуться рукой», – это политическая необходимость с целью создания нового, полноценного самоуправления в городах и районах.

Правительство края уделяет особое внимание взаимодействию с органами местного самоуправления. Благодаря этому мы получаем информацию о проблемах, требующих первоочередного решения, и о задачах, которые ставятся перед органами исполнительной власти края для улучшения жизни населения региона.

Беседу вела Мария Петрова

Институт экономики и управления в промышленности

приглашает на семинар:

«Проблемные вопросы формирования и оборота объектов недвижимости»

Дата проведения: 11-12 ноября 2015 г.

Программа семинара:

1. Понятие недвижимого имущества (недвижимости) как объекта гражданских прав. Критерии отнесения объектов к недвижимому имуществу. Единство судьбы земельных участков и прочно связанных с ними объектов. Виды недвижимого имущества и их особенности:

- земельный участок; здания, строения, сооружения; недвижимость предприятия как имущественного комплекса; объект незавершенного строительства

2. Формирование объектов недвижимости. Общие правила формирования недвижимости и особенности формирования отдельных ее видов.

земельный участок:

- понятие формирования как процесса создания новых объектов недвижимости.
- особенности и порядок образования новых земельных участков (объединение, раздел, выдел, перераспределение).
- особенности и порядок образования новых земельных участков под линейными объектами. Многоконтурные земельные участки.

- возникновение прав на вновь образованные земельные участки; особенности возникновения права собственности на земельные участки при «дачной амнистии»; порядок проведения кадастровых работ (межевания) при образовании земельных участков. Межевой план земельного участка.

- порядок проведения государственного кадастрового учета вновь образованных земельных участков. Кадастровый паспорт земельного участка; порядок проведения государственной регистрации прав вновь образованные земельные участки.

- здания, строения, сооружения;
- состав разрешительной документации, особенности и порядок ее получения на создание объекта недвижимого имущества (на строительство зданий, строений, сооружений). Возникновение права собственности на вновь созданный объект недвижимости.

- порядок проведения технической инвентаризации вновь созданных зданий, строений, сооружений. Технический паспорт и Технический план объекта.

- порядок проведения государственного учета в переходный период и государственного кадастрового учета вновь созданных зданий, строений, сооружений. Кадастровый паспорт объекта.

- порядок проведения государственной регистрации прав на вновь созданные здания, строения, сооружения.

- особенности государственной регистрации прав на объекты долевого строительства

- особенности возникновения права собственности на здания, строения, сооружения при «дачной амнистии».

- последствия самовольного строительства. Вопросы легализации.

- объект незавершенного строительства; особенности возникновения права собственности на объект незавершенного строительства; особенности и порядок проведения технической инвентаризации и государственного кадастрового учета объекта незавершенного строительства; особенности и порядок государственной регистрации права собственности на объект незавершенного строительства.

- недвижимость предприятия как имущественного комплекса; особенности и порядок государственного кадастрового учета недвижимости предприятия как имущественного комплекса.

- порядок государственной регистрации прав на предприятие в целом как имущественный комплекс и особенности регистрации прав на его недвижимое имущество.

3. Оборота недвижимости (сделки). Кадастровый учет и государственная регистрация прав на недвижимое имущество, возникших в результате сделок.

- виды и особенности прав на земельные участки, здания, строения, сооружения и предприятия как имущественные комплексы, ограничения прав в охранных и санитарно-защитных зонах; порядок установления сервитута.

- возможные соотношения прав на земельные участки и прав на здания, строения, сооружения, расположенные на этих участках; особенности и порядок приватизации земельных участков, на которых расположены приватизированные здания, строения, сооружения; порядок совершения сделок с недвижимым имуществом и особенности совершения сделок с земельными участками.

- порядок и особенности совершения сделок с земельными участками, находящимися в государственной или муниципальной собственности, при их предоставлении для нового строительства. Порядок изъятия земельных участков для государственных нужд. Полномочия органов государственной власти и местного самоуправления по распоряжению земельными участками

- новый порядок отказа от собственности и других прав на земельные участки; порядок государственного кадастрового учета и государственной регистрации прав на недвижимое имущество, возникших в результате сделок с недвижимым имуществом.

Стоимость – 19 900 рублей (с учетом НДС).

В стоимость обучения включены раздаточный материал, кофе-паузы и обеды.

Адрес института: 105203, г. Москва, ул.15-я Парковая, д. 8.

Адрес гостиницы: 105203, г. Москва, ул. Нижняя Первомайская, д.77.

Проезд: ст. м. «Первомайская», далее трол. № 22, трамв. № 11, 34 до ост. «15-я Парковая ул.».

О своем участии в семинаре необходимо сообщить по тел.: (499) 464-44-80, 464-40-65

E-mail: seminar@rosinstitut.ru



ОПЫТ РАЗВИТИЯ ТЕРРИТОРИАЛЬНОГО ОБЩЕСТВЕННОГО САМОУПРАВЛЕНИЯ В АРХАНГЕЛЬСКОЙ ОБЛАСТИ

Орлов И.А.,
Губернатор Архангельской области

В Архангельской области создана активная система государственной поддержки территориального общественного самоуправления, сформированы условия для эффективного взаимодействия власти и гражданского общества на местах. Данная форма непосредственного участия населения в местном самоуправлении поддерживается региональным Правительством как один из важнейших инструментов развития гражданского общества.

В соответствии со статьей 27 Федерального закона от 6 октября 2003 года № 131-ФЗ «Об общих принципах организации местного самоуправления в Российской Федерации» под территориальным общественным самоуправлением (далее – ТОС) понимается самоорганизация граждан по месту их жительства на части территории поселения, внутригородской территории города федерального значения, внутригородского района для самостоятельного и под свою ответственность осуществления собственных инициатив по вопросам местного значения.

ТОС в Архангельской области

На 1 января 2015 в Архангельской области года официально зарегистрировано 830 органов ТОС, из них – 631 в сельских поселениях, 154 органа ТОС – в городских поселениях и 45 – в городских округах. Для сравнения – в 2006 году во всей Архангельской области было зарегистрировано 47 органов ТОС.

Органы ТОС осуществляют свою деятельность в Архангель-

ской области во всех муниципальных районах и практически во всех городских округах (Архангельске, Северодвинске, Новодвинске, Котласе и Коряжме). Лидеры по количеству ТОС – Вельский (82), Верхнетоемский (61), Виноградовский (56), Онежский (56) муниципальные районы.

В последние годы в количестве ТОС ежегодно растет, в 2014 организовано 79 органов ТОС (с 2011 года создано более 480 органов ТОС). Вместе с тем увеличение их количества – не самоцель, так как не все ТОС активны каждый год. В общей совокупности активными являются более 500 ТОС.

Серьезным достижением прошлого года является увеличение количества ТОС, зарегистрированных в качестве юридического лица, более чем в два раза, именно они имеют гораздо больше возможностей для привлечения финансовых средств и создания новых рабочих мест на территории.

История развития

Территориальное общественное самоуправление в

Архангельской области имеет более чем шестнадцатилетнюю историю.

В 1998 году в рамках международного проекта был запущен механизм саморазвития деревень, в качестве формы взаимодействия с населением было выбрано территориальное общественное самоуправление в рамках 154-го федерального закона «О местном самоуправлении» 1995 года.

В 2001 году впервые состоялся областной конкурс проектов ТОС для сельских населенных пунктов под названием «Сельское развитие». Конкурс был ориентирован на органы ТОС, зарегистрированные в качестве юридического лица.

2006 год оказался переломным – произошли существенные изменения:

- была проведена первая областная конференция представителей ТОС при поддержке Всероссийского совета по местному самоуправлению;
- необходимость развития ТОС была зафиксирована в областном законодательстве;
- государственная поддержка ТОС стала оказываться путем предоставления субсидий из областного бюджета местным бюджетам, органы местного самоуправления муниципальных образований Архангельской области получили больше возможностей для поддержки ТОС на местах.

Таким образом, из областного бюджета стали финансироваться не только проекты ТОС – юридических лиц, но и территориальных общественных самоуправлений, учрежденных в порядке регистрации устава в уполномоченном органе местного самоуправления.

В 2007 году на уровне Архангельской области был сформирован единый координирующий

межведомственный орган – Совет по ТОС при главе администрации Архангельской области.

С 2009 года конкурс проектов ТОС в связи со значительно возросшим количеством заявок был постепенно перенесен с регионального на муниципальный уровень, однако финансирование проектов было увеличено и осталось закреплено за областным бюджетом.

Со следующего года в рамках перехода формирования областного бюджета по программному методу активно внедрялось применение программно-целевого метода поддержки ТОС, что позволило впоследствии профинансировать конкурсы проектов ТОС не только в муниципальных районах, но и в городских округах, а в 2012 году внедрить систему обучающих семинаров для актива ТОС.

В 2013 и 2014 годах сложилась полноценная система региональных правовых актов в сфере территориального общественного самоуправления:

- принят областной закон от 22 февраля 2013 года № 613-37-ОЗ «О государственной поддержке территориального общественного самоуправления в Архангельской области»;
- подпрограмма № 2 «Развитие территориального общественного самоуправления» государственной программы Архангельской области «Развитие местного самоуправления в Архангельской области и государственная поддержка социально ориентированных некоммерческих организаций (2014-2020 годы);
- Правительством Архангельской области утверждена концепция развития ТОС в Архангельской области, необходимость принятия которой предусмотрена упомянутым областным законом.

Государственная поддержка ТОС в Архангельской области

В областном законе «О государственной поддержке территориального общественного самоуправления в Архангельской области» сформулированы четыре формы государственной поддержки: финансовая, информационная, консультационно-методическая, а также организационная поддержка.

Финансовая поддержка

Основной формой государственной поддержки ТОС в регионе является субсидирование проектов на конкурсной основе. Данное направление на практике доказало свою исключительную значимость как для развития территории, так и для реализации местных инициатив.

Основа данной формы господдержки – государственная программа Архангельской области «Развитие местного самоуправления в Архангельской области и государственная поддержка социально ориентированных некоммерческих организаций (2014-2020 годы).

В рамках реализации проектов ТОС создаются условия для появления новых рабочих мест, проводятся мероприятия по сохранению уникальной северной культуры и традиций, благоустройству населенных пунктов, пропаганде здорового образа жизни, поддержке наиболее незащищенных слоев населения. Благодаря конкурсам проектов в селах и деревнях построены спортивные и детские площадки, отремонтированы мостовые, построены колодцы, возрождаются народные традиции и промыслы, организуется досуг местных жителей. Жители населенных пунктов активно включаются в решение проблем территории.

В финансировании проектов ТОС участвуют средства областного бюджета и муниципальных образований, а также привлеченные и собственные средства органов ТОС. При этом муниципальные районы финансируют проекты в размере не менее одной трети от суммы средств из областного бюджета, а городские округа – не менее одной второй.

В целях лучшего учета мнения населения, нужд местных сообществ полномочие по определению ТОС, имеющего право на получение грантовой господдержки, делегировано местным администрациям. Таким образом, конкурсы проектов проводятся конкурсными комиссиями администраций муниципальных районов и городских округов Архангельской области в рамках соглашений, заключенных между администрациями муниципалитетов и министерством по местному самоуправлению и внутренней политике Архангельской области. Так, например, в 2014 году были заключены соглашения и предоставлены субсидии из областного бюджета бюджетам 19 муниципальных районов и пяти городских округов.

В 2014 году на муниципальные конкурсы подано 442 проекта, из них 284 получили государственную поддержку.

В рамках муниципальных конкурсов проекты ТОС реализуются по пяти основным направлениям. По итогам 2014 года наибольшее число – 44,7% от общего числа – по направлению «благоустройство населенного пункта», 26% – по направлению «сохранение и использование местного исторического, культурного наследия, сохранение народных традиций и промыслов», 17,2% – по направлению «развитие физической культуры и спорта», 9,5% – по

направлению «поддержка социально-уязвимых групп» и 2,5% – по направлению «экологическая культура и безопасность».

На финансовую поддержку проектов в 2014 году направлено 11,9 млн рублей из областного бюджета, 7,4 млн рублей (по плану – 3,7 млн рублей) средств местных бюджетов, более 11,2 млн рублей привлеченных и собственных средств ТОС. Всего на реализацию инициатив ТОС в 2014 году направлено свыше 30 млн рублей.

К конкретным результатам работы по государственной поддержке ТОС можно отнести строительство, восстановление и ремонт объектов социальной инфраструктуры. В 2014 году в Архангельской области благодаря реализации проектов ТОС построено и отремонтировано более 75 тыс. кв. метров проселочных дорог и более 1,5 тыс. погонных метров тротуарных дорожек, обустроено более 20 деревенских колодцев и других источников воды, 28 памятников, посвященных Великой Отечественной войне, и 9 памятников духовного наследия, более 34 детских и более 22 спортивных площадок, 24 объекта культуры (центры досуга и дома культуры), 12 новых туристических объектов, 5 домов творчества и ремесел, пожарные водоёмы, благоустроено более 80 дворов.

Информационная поддержка ТОС в Архангельской области

В рамках информационной поддержки ТОС функционирует Интернет-портал «Территориальное общественное самоуправление в Архангельской области» (www.tos29.ru). Сайт является площадкой для аккумуляции информации, обмена передовым опытом работы ТОС. На портале размещается

информация о правовой основе развития ТОС, о государственной поддержке ТОС, о проектах развития ТОС, методические рекомендации по совершенствованию деятельности органов ТОС и многое другое. На главной странице сайта размещается новостная лента, включающая новости как регионального, так и муниципального уровня.

Вместе с тем, от пользователей сайта поступают предложения по совершенствованию его работы и структуры. В связи с этим разделы сайта проанализированы совместно с представителями органов местного самоуправления, курирующими работу ТОС, представителями ТОС даны предложения по усовершенствованию сайта. В настоящее время готовятся технические требования к обновленной версии сайта, а также анализируется объем необходимых для этого ресурсов.

Одновременно ведется работа со средствами массовой информации. Так, в 2014 году в региональных СМИ о деятельности ТОС в Архангельской области опубликовано около 650 материалов, в том числе более 550 – в печатных средствах массовой информации, около 100 – в информационно-телекоммуникационной сети «Интернет», а также по телевидению и радио.

Консультационно-методическая поддержка

Данная форма поддержки предусматривает два основных направления: обучающие семинары и дискуссионные площадки.

В прошлом году обучение активистов ТОС организовано при содействии Архангельского Центра социальных технологий «Гарант» посредством проведения обучающих модулей в «Школе лидеров сообщества».

Кроме того, на постоянной основе министерством по местному самоуправлению и внутренней политике Архангельской области организованы индивидуальные консультации по созданию и деятельности ТОС, сеансы видеоконференцсвязи.

Ежегодно министерством совместно с Федеральным государственным бюджетным учреждением «Национальный парк «Кенозерский» проводится традиционный фестиваль «ТОСы Поморья». В июне 2015 года в фестивале приняли участие представители органов власти, органов ТОС, эксперты из Архангельской области и других субъектов Российской Федерации, федерального центра. В рамках фестиваля были проведены четыре тематических «круглых стола», представители ТОС смогли напрямую пообщаться с органами власти и экспертами всероссийского масштаба.

Итоговым ежегодным мероприятием по территориальному общественному самоуправлению является профильная Конференция. Цель – популяризация ТОС как формы участия граждан в осуществлении собственных инициатив в вопросах местного значения, развитии территорий и создании гражданского общества. Как правило, в мероприятии принимают участие представители федеральных и региональных органов государственной власти, органов местного самоуправления, ТОС, общественных организаций, научно-образовательного сообщества, средств массовой информации. В 2014 году впервые конференция прошла в международном формате с участием представителей Норвегии и Исландии. Участники конференции получили возможность узнать об опыте сотрудничества Кенозерского национального



Рис. 1. Количество заявок на муниципальные конкурсы проектов ТОС, количество реализованных проектов ТОС в 2011-2014 годах

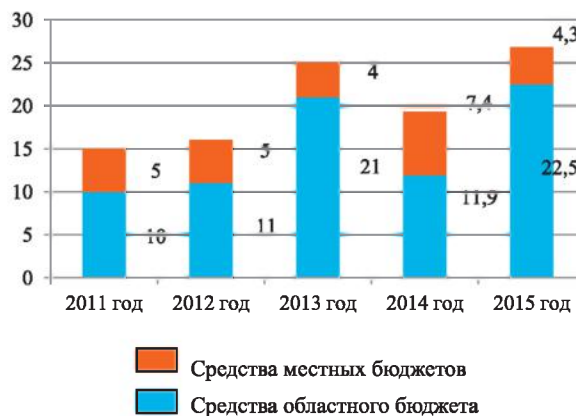


Рис. 2. Объем финансирования на проекты ТОС из местного и областного бюджетов в 2011-2015 годах

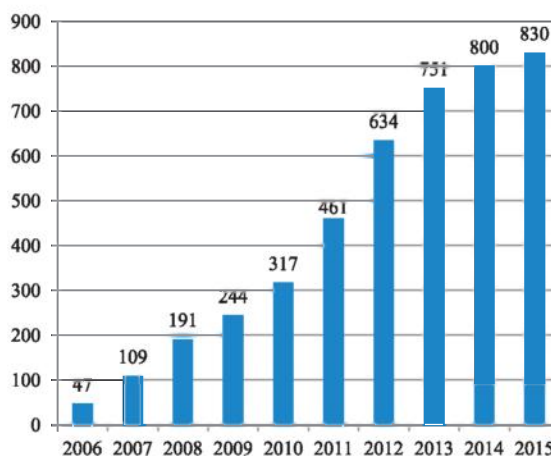


Рис. 3. Динамика роста количества ТОС в Архангельской области в 2006-2015 годах

парка с органами ТОС, перспективах сельского предпринимательства, социальных проектах.

Организационная поддержка ТОС в Архангельской области

Организационная поддержка ТОС осуществляется в виде проведения мероприятий стимулирующего характера, участия в межрегиональных мероприятиях.

С 2011 года на региональном уровне поддерживаются руководители и активисты органов ТОС – проводятся конкурсы «Лучший ТОС Архангельской области» и «Лучший активист ТОС Архангельской области». Конкурсы проходят в два этапа: первый этап (на муниципальном уровне) проводится органами местного самоуправления городских округов и муниципальных районов Архангельской области, второй этап (региональный) предусматривает рассмотрение заявок на заседании конкурсных комиссий, образованных министер-

ством по местному самоуправлению и внутренней политике Архангельской области. По итогам конкурса «Лучший ТОС Архангельской области 2014 года» названы 25 победителей.

В сотрудничестве с Федеральным государственным бюджетным учреждением «Национальный парк «Кенозерский» в 2014 году инициирован проект с названием «Искры надежд для российских деревень». Проект рассчитан на период до 2016 года, партнеры проекта из других регионов России: Алтае-Саянское горное партнёрство, муниципальное образование «Полесский муниципальный район» Калининградской области, инициативная группа представителей муниципальных образований из Краснодарского края. Цель – обмен опытом развития местных сообществ.

В этом году Архангельская область уже дважды принимала у себя гостей из других субъектов Российской Федерации, нами был представлен уникаль-

ный опыт взаимодействия органов власти и активистов ТОС, при реализации совместных проектов.

Таким образом, в Архангельской области создана комплексная многосторонняя система поддержки механизма ТОС на местах, что, в конечном счете, активизирует граждан на проявление и реализацию собственной инициативы, заставляет поверить в свои силы и возможности. Из активистов ТОС впоследствии вырастают индивидуальные предприниматели, главы местных администраций, повышается уровень деловой активности, развивается здоровая конкуренция внутри общества.

Такие формы взаимодействия общества и власти позволяют не только создать совместный диалог, реализовать проекты, но и выстроить взаимосвязи и определить стратегический вектор развития, при этом за относительно небольшие инвестиционные вложения.



ХИМКИ – ГОРОД, В КОТОРОМ ХОЧЕТСЯ ЖИТЬ

Слепцов В.В.,
Руководитель Администрации городского округа Химки

С приходом команды Владимира Витальевича Слепцова в конце прошлого года, Химки значительно преобразились. Руководство города задалось вопросом, как сочетать развитие округа, благоустройство и безопасность. Сначала выслушали жителей. Химчане хотят жить в городе, процветающем во всех отношениях и в равной степени комфортном для всех.

Губернатор Московской области А.Ю. Воробьев определил принципы, которыми должна руководствоваться власть на местах. В городском округе Химки происходят перемены к лучшему. Принцип «житель всегда прав» взят за основу взаимодействия жителей и власти. Только чутко прислушиваясь к запросам и жалобам жителей, можно эффективно решать городские проблемы.

К примеру, строящаяся трасса М11 «Москва-Санкт-Петербург» отсекала более тысячи жильцов, обитающих в домах №№ 27 и 29 по улице Совхозной микрорайона Левобережный, от социальной инфраструктуры округа. Был проведен «круглый стол» с участием инициативной группы жителей, представителей Общественных палат Московской области и Химок, специалистов в области строительства и руководителей местной администрации. В ходе обсуждения было найдено сразу несколько решений: надземный пешеходный переход над шоссе М11, строительство дороги-разворота под трассой, ввод новых автобусных маршрутов. Сове-

щания выездного штаба по строительству надземного перехода, столь важного для жителей улицы Совхозной, проводились еженедельно, а рабочие встречи – каждый день. Ровно через три недели люди уже смогли воспользоваться новым переходом.

Мы первые в Подмосковье совместно с Министерством Государственного управления Московской области запустили информационные системы взаимодействия с населением. Одна из систем «Открытый муниципалитет» предоставляет жителям уникальную возможность подачи жалоб и предложений. Система сама распределяет ответственного сотрудника Администрации и осуществляет контроль в реальном времени. Жители участвуют в обсуждении проектов, разработанных Администрацией путем открытого голосования. Также химчане могут в три клика найти полную информацию по своему участковому уполномоченному полиции.

Реализация «умной» социальной политики должна быть абсолютно прозрачной и эффективной во всех областях социальной сферы: здравоохра-

нении, образовании, развитии физкультуры и спорта, культуре. Бюджет городского округа принят программным методом на три года. В бюджете утверждены 15 программ, и в этом заключается большое преимущество, потому что точно известно, где и как будут в течение длительного времени расходоваться средства. Бюджет социально ориентирован.

Сейчас активно развивается массовый спорт. На территории округа успешно реализуется программа «Спорт – в каждый двор». Практически в каждом уголке округа оборудованы плоскостные спортивные площадки. В Химках успешно действует множество секций для детей и подростков. Проводятся соревнования как местного, так и регионального значения. Этим летом в парке им. Льва Толстого – излюбленном месте отдыха химчан – проложена сеть велодорожек. Они проходят в той части парка, которая расположена ближе к каналу им. Москвы. Дорожки объединили несколько въездов – выездов в парк. Открыты пункты проката велосипедов. Руководство объединённой дирекции парков планирует развивать проект и дальше.

Также в начале лета в парке им. Льва Толстого открылась экспозиция динозавров «Тайны мира». На ней представлено несколько десятков особей древних животных. Их воссоздали в натуральную величину, основываясь на исследованиях палеонтологов. Механические копии динозавров впечатляют своей естественностью. Покрытие практически идентично коже животных. Экспонаты двигаются, рычат, создавая впечатление настоящего парка юрского периода. Экспозиция будет работать до наступления холодов. Планируется оставить экспозицию

в парке на постоянной основе, убирая лишь на зиму. Каждый сезон обитатели необычного «зоопарка» будут меняться.

На другом конце парка для детей и взрослых открыт новый аттракцион – верёвочная «Школа супергероев». Минимальная высота трасс над уровнем земли – 60 см. Они предназначены для детей от 4-х лет. Для взрослых максимальная высота трассы – 4,5 м. В настоящее время оборудованы две трассы: супер-ловкость и супер-смелость. В ближайшее время будет готова ещё одна – для детей ростом ниже 120 см.

В конце июля в рамках масштабной реконструкции парка им. Л. Н. Толстого в Химках открылся контактный зоопарк. Посетители могут пообщаться с братьями нашими меньшими без барьеров и перегородок. Животных можно гладить, фотографироваться с ними и даже кормить с рук. Специальные кормовые смеси, не причиняющие вред здоровью зверей, продают на территории зоопарка. Здесь порядка 50 животных: пони, овцы, козы, кролики, горлицы, перепел, северный олень, кенгуру, енотовидные собаки, хорьки, павлин, гуси, утки, фазаны и цесарки. Чтобы жители Химок вели активный и познавательный образ жизни, их жизнь в городе должна быть максимально насыщенной.

Здоровье людей – их главное достояние. В конце 2014 года в Химкинской центральной клинической больнице открыты кабинеты с новейшими аппаратами для проведения КТ и МРТ. Теперь у химчан появились новые возможности для быстрой и высокоточной диагностики заболеваний, что позволит врачам вовремя предупредить развитие тех или иных недугов. Открыто новое отделение урологии,

в котором проводятся самые современные эндоскопические и рентгенологические обследования по методикам, разработанным Российским национальным исследовательским медицинским университетом имени Н.И. Пирогова. У нас есть все возможности для того, чтобы совместно с министерством здравоохранения Московской области превратить нашу ЦКБ в универсальный медицинский центр всех видов диагностики и лечения. Такую задачу поставил губернатор А.Ю. Воробьев.

Большое внимание сейчас уделяется формированию доступной среды для жителей с ограниченными возможностями. Один из советников на общественных началах – инвалид-колясочник, который помогает нам найти и исправить недостатки по программе «Доступная среда». В скором времени планируется запустить программу «Социальный навигатор», чтобы люди с ограниченными возможностями могли проложить себе комфортный и безопасный маршрут для передвижения по округу и не только.

Химки выбраны не случайно. Здесь налажено тесное взаимодействие властей и активистов с ограниченными возможностями по созданию в городе условий для комфортного проживания всех групп населения. В округе сформирована рабочая группа по делам инвалидов, которая контролирует качество выполняемых работ. Она состоит из людей с ограниченными возможностями, которые дают конкретные рекомендации по улучшению объектов городского округа.

Регулярно проводятся масштабные рейды, во время которых проверяются объекты торговли и общественного питания на доступность для людей с ограниченными возможностями. В проверках участвуют предста-

вители управления предпринимательства, потребительского рынка и услуг г. о. Химки и сотрудники ГИБДД.

Стабильное социально-экономическое развитие и комфортные безопасные условия проживания делают город успешным и благополучным во всех отношениях. Развитие и поддержка бизнеса являются основополагающими направлениями социально-экономического развития любого муниципального образования. Поддержка предпринимателей – одно из приоритетных направлений в нашей работе. В Химках создан «Единый центр поддержки предпринимателей», регулярно приводятся приёмы бизнесменов. Предприниматели активно информируются о том, какие есть субсидии и как их можно получить, получают помощь в оформлении документов. Для социально направленного бизнеса предусмотрены льготы.

В рамках программы Губернатора мы первые в Московской области открыли магазин «Фермер Подмосковья» для поддержки отечественного фермерского хозяйства. Порядка 20 фермерских хозяйств из Подмосковья и других регионов России представили свою продукцию в Химках на прилавках нового павильона.

Продукция поступает на прилавки напрямую от производителей. Торжественное открытие галереи посетил министр сельского хозяйства и продовольствия Московской области Д.А. Степаненко. Он познакомился с фермерами и узнал мнение покупателей.

На прилавках галереи свои товары выставляют фермеры из разных районов Московской области: Шаховского, Щелковского, Волоколамского, Наро-Фоминского, Чеховского, Подольского, Дмитровского. Химкинские

предприниматели представляют свои товары в отделах бакалеи, цветов и рыбы с «Форелевого хозяйства». Несмотря на название, фермеры из Подмосковья составляют только 70% от всех поставщиков, остальные – российские производители из других регионов: Тамбовской, Воронежской, Рязанской, Ярославской, Калужской и Донской областей. Они значительно расширили ассортимент галереи товарами, которые не производятся в Московской области.

Вся продукция проходит двойную проверку – от поставщика перед отправкой на продажу и непосредственно в ветеринарной лаборатории магазина. Каждый день, прежде чем позволить выложить продукцию на прилавок, специалисты проверяют молочную продукцию, живую рыбу, овощи и фрукты. Место, где построили павильон, тщательно подбиралось. К железнодорожной станции Химки удобно добираться из любой части округа.

Ко Дню рождения города был открыт второй аналогичный магазин в микрорайоне Новогорск. Необходимо, чтобы все химчане могли покупать свежую продукцию с фермерских хозяйств по доступным ценам. Организаторы обещают, что будут внимательно следить за тем, чтобы цены не превышали среднерыночные показатели. Ежедневно проводятся акции на определённые группы товаров.

Масштабное благоустройство развернутое в весенне-летний период охватило многие дворы, скверы, парки и ключевые магистрали округа. Одним из самых ожидаемых преобразований в преддверии лета стал пляж на берегу канала имени Москвы. В сравнении с прошлыми годами зона отдыха сильно изменилась. Обновлены асфальтовые

покрытия, завезён новый песок. Установлены современные стационарные туалеты, за чистотой которых постоянно следят. Пользоваться ими можно абсолютно бесплатно. Построено летнее кафе, две зоны «патио». Вечером на пляже работает освещение. Безопасность отдыхающим обеспечена: установлен новый спасательный пост «Химспаса», работает медицинский кабинет. Всё оформлено в едином стиле. Вход на пляж свободный. Работает прокат шезлонгов и полотенца. Есть и платная зона. Она составляет всего четверть от общей территории. В зоне «First» посетители на весь день получают шезлонг, полотенце и зонтик. Там же можно самостоятельно готовить шашлык на выделенных мангалах на «патио».

Масштабные изменения произошли на центральной площади Химок, рядом со зданием администрации. Там установили фонтан, положили брусчатку, установили малую архитектурную форму – цветок ромашки, как символ верности и любви. Изюминкой площади и её центром стала уникальная скульптура «Святые Пётр и Феврония». В других городах можно найти подобную композицию, но в точности такой же нет нигде.

Преобразилась и часть площади, расположенная перед химкинским Управлением ЗАГС. Там тоже уложили брусчатку, организовали парковочные места, установили лавочки и самое главное, что порадовало молодожёнов, убрали старую серую стену между ЗАГСом и бюстом В.И. Ленина. Теперь эта площадь, разделённая на две части улицей Московской, больше подходит для свадебных церемоний и массовых мероприятий.

С реконструированной площади перед ЗАГСом молодожёны могут отправиться на новую

Аллею любви и примирения. Её открыли в середине лета на улице Победы, между Ленинским проспектом и проспектом Мира. Она представляет собой сквер, над которым возвышаются три огромных сердца, усыпанных цветами. Это специальные архитектурные формы, на каждой из которых установлено больше 86000 бегоний. Когда прекратится сезон цветения, растения в архитектурных формах заменят световыми гирляндами, и «Аллея любви и примирения» будет дарить романтику влюблённым, мирить поссорившихся круглый год. Поможет в этом не только атмосфера, но и 10 особенных лавочек, с поднятыми краями, в форме буквы V. Задумка авторов такова, что люди, севшие на противоположные концы лавочки, постепенно оказываются в середине, максимально приближаясь друг к другу. Похожие лавочки найти можно, но эти – химкинское «ноу-хау». Они создавались в мастерской Комбината по благоустройству и озеленению и примечательны своей индивидуальностью и неповторимостью.

Ещё аллею украшают специальные металлические скульптуры в виде сердец. Их создали, чтобы молодожёны вешали на них замки как символ счастливой супружеской жизни. Для аллеи выбрали именно это место, потому что здесь расположены памятные места Химок. Раньше на месте «Аллеи любви и примирения» был неблагоустроенный сквер. Сейчас молодожёны устраивают здесь свадебные фотосесии, жители ближайших домов приходят погулять и полюбоваться происходящим.

Рядом с «Аллеей любви и примирения», напротив «Вечно-го огня», к 9-му мая был открыт мемориал «Химчанам, отдавшим жизнь за Родину в 1941-

1945 гг., и без вести пропавшим Героям». В центральной части комплекса расположена бронзовая композиция из раскрытых ладоней, символизирующая заботу, любовь и трепетное отношение к истории. С обеих сторон от центральной части расположены несколько плит размером 200см на 60 см. На них создатели нанесли более 2000 фамилий химчан, погибших в годы Великой Отечественной войны. Размер плит позволит вписывать имена погибших по мере нахождения поисковиками очередных свидетельств войны. Аллею мемориала вымостили тротуарной плиткой с противоскользящим покрытием, чтобы в любое время года можно было безопасно пройти и возложить цветы. На территории вокруг мемориала коммунальщики засеяли газонную траву, высадили клумбы и ели.

После реконструкции открылся местный Арбат. Сквер, который известен, как Химкинский Арбат существует давно, но благоустройство зоны отдыха требовало внимания коммунальщиков. Этим летом в зоне отдыха установлен новый фонтан с подсветкой, реконструирован старый фонтан, оборудованы детские площадки, малые архитектурные формы и проведено масштабное озеленение. Здесь появились яркие цветочные композиции, красивое художественное освещение, кустарники и деревья. Также установлены лавочки для отдыха и оборудованы места, где художники смогут выставлять свои работы. При обустройстве этой зоны отдыха учитывалось мнение жителей. Ведь именно им предстоит проводить здесь свободное время.

Благоустройство ведётся во всех зонах отдыха округа. В микрорайоне Фирсановка обновили

ли сквер «Сказка». Здесь появились пять скульптур – любимые детские персонажи из мультфильмов. Старое тротуарное покрытие заменили на брусчатку. На этом сквер не закончит своё преобразование. Планируется замена детской площадки, по периметру будут сделаны ливневые стоки, чтобы в сквере не скапливалась вода. Подходят к завершению работы по благоустройству в сквере «Юность». Произведено озеленение территории, установлены новые малые архитектурные формы, разбиты цветочные клумбы.

Завершились масштабные работы по ремонту дорожного полотна. За лето в Химках отремонтирована практически четверть дорог округа. В микрорайонах Старые Химки, Сходня, Подрезково, Новогорск-Планерная, Фирсановка, Клязьма-Старбеево заменен старый бортовой камень, ремонт тротуаров, ремонт люков колодцев, нанесена свежая разметка. При ремонте дорог использовались инновационные технологии. Вместо старого асфальта – полотно из нового высокотехнологичного материала. Он наиболее прочный, обладает повышенной морозостойкостью. Такое покрытие выдерживает грузовые автомобили весом до 50 тонн. Материал более плотный и вязкий, в составе больше щебня и битума. Такой асфальт имеет долгий срок службы – порядка 6 лет, в то время как обычный служит примерно 3 года.

В планах установка современных световых знаков по всему округу. Около пешеходных переходов по адресу Юбилейный пр. д. 22 и ул. Молодежная д. 6 установлены современные световые знаки. На этих участках плотный поток автомобилей, поэтому переходы считаются местами повышенной опасности.

Отличительная особенность новых световых знаков в том, что в вечернее и ночное время они работают непосредственно от электросети и излучают яркий свет, привлекая внимание автомобилистов к пешеходам.

Новая концепция освещения будет реализована в течение 3-х лет в Химках. «Светлая безопасность и светлый комфорт» – новый проект освещения округа. Для Химок разработана уникальная концепция подсветки. При её формировании учитывались зоны с повышенной криминогенной обстановкой и участки, на которых чаще всего происходят ДТП. Эти данные предоставили сотрудники полиции и ГИБДД. Освещением опасных мест займутся в первую очередь.

На сегодняшний день в едином стиле освещены шесть объектов. Горожане уже могут увидеть преобразившуюся Аллею Героев и светящиеся деревья в парке имени Льва Толстого, монумент Ежи, здание МФЦ на Юбилейном проспекте, комплекс ландшафтной и архитектурной подсветки на площади около здания Администрации по адресу ул. Московская, д. 15. В подобном стиле осветят новую Аллею любви и примирения. Здесь планируется разместить подвесные световые инсталляции. А в новогодние праздники она будет украшена тематическими световыми конструкциями.

В Химках ведётся масштабное благоустройство дворов. За это лето проведено комплексное благоустройство 50 дворовых территорий с охватом около 120 многоквартирных домов с численностью населения свыше 21 тысячи человек. Все установленные в округе площадки отвечают современным стандартам качества и безопасности. Большинство игровых комплексов, которые устанавливаются в этом

году, выполнены в морском стиле, чтобы создать у химчан ощущение присутствия на курорте и близости к морю. К благоустройству подошли комплексно – в план работ включены ремонт асфальта с обустройством парковочных мест, посадка деревьев и кустарников, установка малых архитектурных форм и ограждений. В последующие годы будет продолжено благоустройство округа, составлен адресный список, где в 2016 году будут произведены работы. Все планы по благоустройству согласованы с жителями округа Химки, учтены все пожелания и замечания. Некоторые дворы дополнили теннисными столами, площадками для воркаута или игры в баскетбол, согласно пожеланиям жильцов окрестных домов.

У Химок неспроста слава самого спортивного города Подмосковья. В июле открылась двухсотая по счёту спортивная площадка. Так называемую универсальную спортивную площадку установили во дворе дома №6 по Юбилейному проспекту. Она самая крупная в Химках и предназначена для игр в мини-футбол и баскетбол. Подобных площадок в городе ещё порядка 50, но они не такие масштабные. Она уникальна своими размерами и многофункциональностью: занимает площадь в 760 кв. м и оборудована для игры в мини-футбол и баскетбол, а мягкое покрытие и большой периметр подойдут для пробежек. Заниматься здесь можно и вечером – на площадке установлено освещение. Раньше на этом месте стояла хоккейная коробка, построенная ещё в советские времена. Но она уже давно стала непригодна для проведения спортивных мероприятий, и автовладельцы использовали её как парковку для

машин. Строительные работы велись в течение месяца. В этом году запланировано открытие ещё трех спортивных площадок на территории округа.

Более 4000 деревьев уже высадили в Химках в этом году. В весенне-летний период в скверах, парках и дворах было высажено около 600 деревьев. Мы приняли участие в областной акции «Наш лес. Посади свое дерево», в рамках которой высадили 3400 саженцев. В округе появились молодые липы, березы, рябины, сирень, яблони, ели, сосны, клены. У нас одна цель: созидать то, чем мы дорожим – нашим лесом, нашим будущим, здоровьем наших детей. Каждый человек должен посадить свое дерево, участие в этой акции предоставило нам такую возможность. В октябре в рамках грандиозной акции «Сады Подмосковья», мы высадим еще более 200 яблонь и вишен.

Химки уже несколько лет занимают первые места в фестивалях цветов. 13-й областной фестиваль «Цветы Подмосковья» не стал исключением. Мероприятие было посвящено творчеству Петра Чайковского, 175-летию которого отмечается в 2015 году.

На суд зрителей и жюри химчанами были представлены две работы, объединенные в один проект. Композиции «Вальс цветов» и «Лебединое озеро». Химки получили один из двух гран-при фестиваля. Еще одной наградой, которую завоевала химкинская команда, стало первое место в номинации «Цветник».

Подготовка к учебному году стандартной уборкой, ремонтом и закупкой новых учебников тоже не ограничилась. Химки стали первым городом Подмосковья, в котором начали реализовыв-

вать программу оплаты питания школьников в столовых «по ладони». В рамках инновационной программы «Школа будущего» в школе № 25 установили специальное оборудование: терминал со встроенным сканером.

Для оплаты питания необходимо ввести на терминале необходимую сумму и просто поднести ладонь к сканеру. Он считывает индивидуальный рисунок, а специальная оптическая система, интегрированная в сенсор, сгенерирует изображение узора ладони в цифровой код, который далее будет использован в качестве идентификатора при оплате. После этого сумма автоматически списывается с лицевого счета учащегося. Пополнение счета осуществляется в личном кабинете через «Сбербанк Онлайн» или через устройства самообслуживания Сбербанка без комиссии.

В дальнейшем в систему будет интегрирован электронный дневник и электронная проходная. Химки – один из передовых муниципалитетов в области с точки зрения внедрения информационных технологий и бесспорный лидер в образовании. И мы будем держать эту высокую планку.

Химкинские школы занимают уверенные позиции в областных рейтингах. Так, 5 школ, вошедших в топ-100 школ Московской области, получают мини-типографию. Каждая химкинская школа оснащена интерактивными досками. Для учеников с нарушением зрения на территории школ проложена тактильная плитка. Кроме того, активно ведётся оснащение обычных среднеобразовательных школ оборудованием для детей с ограниченными возможностями.

В рамках программы «Доступная среда» городские образовательные учреждения

приобретают оборудование, благодаря которому дети с ограниченными возможностями здоровья смогут обучаться в обычных школах.

Так, например, в школе №14 городского округа Химки появилось специализированное оборудование. Для детей с нарушением слуха кабинеты оснащены усилителями, для слабовидящих есть принтеры, печатающие по формату таблиц Брайля. Для инвалидов-колясочников закуплены специальные парты. Попасть внутрь без затруднений им поможет подъёмник. Дети с ограниченными возможностями здоровья смогут не только получать знания в обычной школе, но и заниматься физкультурой. Для этого закуплен тренажёр для рук и ног с регулируемым уровнем нагрузки. Есть даже мягкие и удобные модули для расслабления позвоночника, которые предназначены для релаксации после занятий. Чтобы успешно адаптировать детей с ограниченными возможностями в обычной школьной среде, педагоги повышают уровень квалификации. Из 39 учителей 5 уже прошли обучение. Сейчас в 14-ой школе занимается 10 детей-инвалидов. Но её двери открыты для новичков. Если учащихся с ограниченными возможностями в новом учебном году придёт много, в школе будет произведено дооснащение. Специализированная техника для детей-инвалидов есть ещё в лицее №6 и лицее №12. Школа №14 – это уже третье общеобразовательное учреждение Химок, в котором дети с ограниченными возможностями могут обучаться наравне со всеми.

Весомый вклад в развитие программы «Доступная среда» на территории городского округа Химки вносят и пассажирские перевозчики. На сегодняшний

день низкопольным подвижным составом оснащено около половины автобусов «Мострансавто», более трети автобусов «Регион Авто 1». Так, Автоколонна № 1786, филиал ГУП Московской области «Мострансавто», почти на половине автобусов предлагает возможности для посадки-высадки и перевозки инвалидов. Новые низкопольные автобусы «ЛиАЗ-5292» оборудованы системой «книлинга» (наклона) автобуса. Благодаря этой возможности транспортное средство за считанные секунды «наклоняется» к пассажиру. На автобусах «ГолАЗ», которые ранее работали на Олимпиаде в Сочи, имеется электрический подъёмник для пассажиров на инвалидных колясках. В самих автобусах имеется просторная накопительная площадка. Автобусный парк «Регион Авто1» выполняет пассажирские перевозки по 16 автобусным маршрутам в Химках. Изначально перевозки выполнялись 120 автобусами малой вместимости. Сегодня с целью улучшения качества перевозки пассажиров и в рамках реализации программы «Доступная среда» подвижной состав заменен на автобусы средней вместимости марки белорусского производства «МАЗ-206».

Совсем недавно троллейбусный парк пополнился еще двумя низкопольными, энергоэффективными троллейбусами для маломобильных групп населения. В парке «Химкиэлектротранса» уже было два низкопольных троллейбуса. Теперь по городским маршрутам будут следовать четыре такие машины. Удобен этот транспорт не только для маломобильных групп граждан, но и для пассажиров с детскими колясками. Специальный трап и низкая посадка помогают сделать процесс посадки-высадки

ки для маломобильных групп граждан и пассажиров с колясками комфортнее. Троллейбусы отвечают всем современным требованиям, предъявляемым к транспорту в Московской области. Они обладают системами кондиционирования, видеонаблюдения и автономного хода – благодаря последней функции, современный троллейбус с лёгкостью объедет любое препятствие на пути, не совершая остановку.

Наша команда дала новый импульс развитию доступной среды, ведется большая работа на улично-дорожной сети и в жилом фонде, стали организовывать регулярные поездки для инвалидов на спецавтобусах. Химки входят в пятерку лидеров среди муниципальных образований по созданию доступной среды.

Комиссия по качеству жизни граждан, здравоохранению, социальной политике и трудовым отношениям Общественной палаты Московской области высоко оценила работу в области создания доступной среды в Химках. Председатель комиссии по качеству жизни граждан, здравоохранению, социальной политике и трудовым отношениям Общественной палаты Московской области О. В. Пушкина привела Химки в качестве примера муниципалитета, стремящегося помогать людям. Сейчас все инвалиды, которые обращались к нам с просьбой получить жильё, обеспечены квартирами. Но мы этим не ограничиваемся и поддерживаем их по всем направлениям. Стремимся сделать город максимально комфортным для маломобильных людей.

Наш девиз – «Химки – город, в котором хочется жить!». Работы еще много, но мы видим, как меняется округ. Практически

все объекты торговли и рекламы приведены к единому стилю. Диалог с бизнесом налажен и приносит свои плоды. Предприниматели открыты для диалога с властью. Мы же, в свою очередь, стараемся оперативно решать возникающие проблемы и вопросы, готовим интересные социальные проекты, строим планы на перспективу.

Городской округ Химки отпраздновал 76-ую годовщину со дня основания. Химки предстали перед жителями и гостями округа во всей красе. К этому дню был проведен масштабный субботник во всех микрорайонах.

Программа праздника была насыщенной и яркой: прошел первый фестиваль уличных театров «Химкинский перформанс». Были организованы выставка поделок из природных материалов, выставка фотографий «Осенние дары», мастер-класс по фигурной нарезке овощей и фруктов «Шедевры на столе», конкурс на лучшее домашнее варенье «День варенья», конкурс шляпок из осенних даров «Мода осени», прошли спортивные соревнования по различным видам спорта. Состоялся классический концерт, посвященный году Литературы и 175-летию со дня рождения П. И. Чайковского. На «Химкинском Арбате» прошел вернисаж художников. Вечером поразили своим размахом флешмоб «Запусти мечту в небо!» и огненное шоу. Завершающим этапом праздничного дня стал фейерверк, в создании которого были использованы новейшие технологии.

Был испечен торт, который вошел в книгу рекордов России. Его длина составила более 30 метров. Торт был выполнен из нежного бисквита с ягодной прослойкой и сливочным кремом. Украшением стали сладкие миниатюры достопримечатель-

ностей Химок, выполненные вручную. Мастера-кондитеры с фотографической достоверностью изобразили храм Св. апостолов Петра и Павла, самолет ЛА-7, легендарный монумент «Ежи», сквер им. Марии Рубцовой, здание администрации Химок. Попробовать кусочек лакомства смогли все, кто пришел на праздник. Также был проведен фестиваль «Пироги России», где были представлены пироги с разнообразными начинками. Все могли попробовать хлебо-булочную продукцию из разных уголков Российской Федерации – республик, краев, областей, городов федерального значения, автономных областей и округов (Адыгея, Архангельская область, Астраханская область, Башкортостан, Бурятия, Владимирская область, Вологодская область, Воронежская область, Дагестан, Еврейская автономная область, Ингушетия, Камчатский край, Карелия, Кировская область, Коми, Крым, Курганская область, Ленинградская область, Магаданская область, Марий Эл, Мордовия, Москва, Московская область, Новгородская область, Приморский край, Ростовская область, Рязанская область, Северная Осетия – Алания, Татарстан, Приволжский федеральный округ, Чечня, Чувашия).

Жители должны видеть позитивные изменения своими глазами – в своем подъезде, доме, дворе. Необходимо отметить, что только в тесном и постоянном взаимодействии власти с общественностью – инициативными группами, Общественной палатой, жителями – можно навести порядок в округе. Активные и неравнодушные люди – наши неоценимые помощники, мост между властью и обществом. И мы очень дорожим доверительными и конструктивными отношениями.

Институт экономики и управления в промышленности

приглашает на семинар:

«О формировании социально-экономических показателей на муниципальном уровне и их использовании для определения вклада в экономику региона»

Дата проведения: 11-12 ноября 2015 г.

Программа семинара:

1. Анализ международного опыта по организации сбора данных и формированию систем показателей по муниципальным образованиям (на субрегиональном уровне):

1.1. Опыт Всемирного Банка LocalEconomicDevelopmentPrimer по разработке ключевых индикаторов экономического развития на местном уровне (демографические индикаторы, экономические индикаторы, показатели, характеризующие деловой климат и инфраструктуру)

1.2. Опыт Правительства Великобритании «Национальные индикаторы для местных властей» по применению на местном уровне социально-экономических индикаторов.

1.3. Опыт разработки показателей результативности деятельности на местном уровне в США, в Штате Аляска.

1.4. О перечне муниципальных индикаторов, разработанный для оценки результативности деятельности муниципалитетов в провинции Новая Шотландия (NovaScotia), Канада.

1.5. Об опыте ЦСБ Финляндии по организации городской статистики и общих индикаторах устойчивого развития города (на примере г.Хельсинки).

2. Анализ существующих методологических аспектов формирования показателей для определения вклада муниципального образования (муниципального района, городского округа, сельского поселения) в экономику субъекта Российской Федерации.

2.1. Муниципалитет как объект информационного описания...

2.2. Методологические аспекты формирования показателей для определения вклада муниципального образования в экономику субъекта Российской Федерации...

3. Предложения по перечню показателей, используемых для определения вклада муниципального образования (муниципального района, городского округа, сельского поселения) в экономику субъекта Российской Федерации (на примере Приволжского федерального округа).

3.1. Анализ программных документов субъектов Российской Федерации Приволжского федерального округа.

3.2. Состав показателей социально-экономического развития в соответствии с целями и задачами (на примере Приволжского федерального округа) с описанием следующих блоков:

- уровень жизни и благосостояние (включая качество жизни);
- экономический рост (включая достигнутый уровень и структурную динамику);
- развитие человеческого «капитала» (трудовой потенциал, здравоохранение, образование, культура);
- развитие отраслей и секторов экономики (включая факторы производства и инвестиции);
- развитие потенциала природных ресурсов;
- развитие инфраструктуры (включая производственную инфраструктуру и комфортную среду обитания);
- рост конкурентоспособности (предпринимательский климат, инновационное развитие, качество управления, институциональные реформы).

3.3. Формирование групп показателей, характеризующих вклад муниципального образования в экономику региона (Демографические показатели, показатели, характеризующие уровень развития образования, показатели, характеризующие уровень развития культуры, показатели, характеризующие уровень развития физической культуры и спорта, показатели, характеризующие здравоохранение, показатели уровня жизни и занятости, показатели, характеризующие систему социальной защиты, показатели, отражающие эффективность муниципального управления и систему муниципального заказа, показатели ЖКХ и энергосбережения, показатели, отражающие жилищную политику, показатели, характеризующие градостроительную деятельность, показатели, отражающие земельные отношения, показатели развития транспорта и связи, показатели, отражающие уровень развития агропромышленного комплекса, показатели, отражающие уровень развития промышленного производства и инвестиций, показатели инновационного развития, показатели, характеризующие уровень развития потребительского рынка, показатели развития малого и среднего предпринимательства, показатели туризма, показатели, отражающие уровень благоустройства территорий, показатели экологии, показатели, отражающие состояние лесного хозяйства, показатели развития рынка

финансовых услуг, показатели, отражающие уровень безопасности и эффективность правоохранительной деятельности).

3.4. О показателях для решения различных задач, стоящих перед органами власти на муниципальном уровне и оказывающих прямое или косвенное влияние на уровень экономического развития региона).

3.5. О показателях для оценки эффективности деятельности органов местного самоуправления городских округов и муниципальных районов, их соответствие показателям оценки эффективности деятельности органов исполнительной власти субъектов Российской Федерации и взаимосвязь между ними для решения задач на региональном и муниципальном уровнях.

4. Об использовании данных переписей, обследований (ВПН-2010, ВСХП-2006, обследование малого и среднего предпринимательства и др.), проводимых в рамках федерального плана статистических работ, для формирования показателей для определения вклада муниципального образования (муниципального района, городского округа, сельского поселения) в экономику субъекта Российской Федерации.

5. Опыт использования хозяйственного учета в практике муниципального управления.

6. О перечне показателей для определения вклада муниципального образования (муниципального района, городского округа, сельского поселения) в экономику субъекта Российской Федерации в 2013г. и ближайшей перспективе (2014-2017 гг.).

7. Методологические рекомендации по формированию системы показателей для определения вклада муниципального образования (муниципального района, городского округа, сельского поселения) в экономику субъекта Российской Федерации.

7.1. Основные подходы к оценке через характеристику вклада муниципального образования в:

- экономику региона по отдельным наиболее важным экономическим показателям, существующим на муниципальном региональном уровнях;
- динамику важнейших показателей, существующим на муниципальном и региональном уровнях;
- общую систему показателей, отражающих различные аспекты экономического развития на региональном и муниципальном уровнях;
- решение тех или иных экономических задач, стоящих перед регионом.

7.2. О показателях, характеризующих развитие муниципального образования и деятельность его органов власти, по зонам ответственности муниципального образования (Показатели уровня жизни и занятости, показатели, характеризующие уровень развития потребительского рынка, показатели, отражающие уровень развития промышленного производства и инвестиций, показатели развития малого и среднего предпринимательства, показатели, отражающие уровень развития агропромышленного комплекса, показатели развития транспорта и связи, демографические показатели, показатели, характеризующие уровень развития образования, показатели, характеризующие уровень развития культуры, показатели, характеризующие уровень развития физической культуры и спорта, показатели, характеризующие здравоохранение, показатели, характеризующие систему социальной защиты, показатели, отражающие эффективность муниципального управления и систему муниципального заказа, показатели ЖКХ и энергосбережения, показатели, отражающие жилищную политику, показатели, характеризующие градостроительную деятельность, показатели, отражающие земельные отношения, показатели развития рынка финансовых услуг, показатели, отражающие уровень благоустройства территорий, показатели экологии и состояния лесного хозяйства, показатели инновационного развития).

7.3. О методике расчета вклада муниципального образования (муниципального района, городского округа, сельского поселения) в экономику субъекта Российской Федерации по следующим направлениям:

- характеристика вклада муниципальных образований по системе важнейших показателей;
- оценка вклада муниципальных образований на динамику развития региона по системе важнейших показателей;
- оценка общего вклада муниципального образования в экономику региона;
- определение роли МО в решении экономических задач, стоящих перед регионом;
- оценка вклада муниципального образования для решения задач регионального уровня с учетом определения влияния как сильное, среднее и слабое.

Стоимость – 19 900 рублей (с учетом НДС).

В стоимость обучения включены раздаточный материал, кофе-паузы и обеды.

Адрес института: 105203, г. Москва, ул.15-я Парковая, д. 8.

Адрес гостиницы: 105203, г. Москва, ул. Нижняя Первомайская, д.77.

Проезд: ст. м. «Первомайская», далее трол. № 22, трамв. № 11, 34 до ост. «15-я Парковая ул.».

О своем участии в семинаре необходимо сообщить по тел.: (499) 464-44-80, 464-40-65

E-mail: seminar@rosinstitut.ru



КРАСНОЯРСК – ГОРОД ИНИЦИАТИВ И ВОЗМОЖНОСТЕЙ

Акбулатов Э.Ш.,
Глава города Красноярска

С чего начинается Красноярск? Прежде всего, Красноярск начинается с его жителей. В диалоге с горожанами задается дальнейший вектор развития города, принимаются согласованные решения. Опыт работы муниципалитета в последние годы базируется на важном принципе – создании условий для реализации инициатив горожан, в том числе в формировании комфортного, уютного и удобного для жизни мегаполиса.

Красноярск всегда отличался активной гражданской позицией. Сегодня горожане становятся соавторами значимых городских проектов, оказывают влияние не только опосредованно, транслируя власти свои мысли и идеи, но и собственными силами преобразуют городское пространство. Будь то подъезд дома, дворовая территория, детская площадка, улица или сквер.

В этой связи показательно, что в 2015 году впервые, празднуя День местного самоуправления, наряду с муниципальными служащими, чествовались представители городского сообщества. В их числе и те, кто принимал самое активное участие в благоустройстве Красноярска. Это доказательство того, что горожане являются полноправными участниками местного самоуправления. Сегодня они не только главные судьи и контролеры процессов, происходящих в городе, но и инициаторы идей по улучшению качества жизни и облика родного города. При этом реализовывать идеи крас-

ноярцы готовы собственными силами.

И поэтому одной из приоритетных задач муниципальной власти является поддержка инициатив горожан и создание условий для их воплощения в жизнь.

Город инициативных жителей

В сознании красноярцев уже давно сформировалось понимание того, что город – это общий дом. И то, насколько комфортно и уютно в Красноярске будет жить, зависит не только от деятельности муниципальной власти, но и от усилий каждого жителя. Во многом привить горожанам заботливое отношение к городскому пространству помогают созданные в Красноярске проекты в сфере благоустройства. В их числе, ставшие традиционными и нашедшие единогласную поддержку сибиряков, проекты «Миллионному городу – миллион деревьев», квартальные мероприятия по наведению порядка «За чистый город – за чистую Сибирь». В 2014 году по инициативе Гла-

вы города Эдхама Акбулатова в Красноярске был реализован новый проект по привлечению горожан к улучшению городского пространства – конкурс «Самый благоустроенный район». Красноярцы живо откликнулись на данный проект, тем более что для участия в нем нет никаких ограничений. Главное – стремление сделать жизнь в городе лучше. Оборудовать вместе с соседями детскую площадку, посадить во дворе цветочную клумбу, обустроить подъезд, улицу или парк – масштаб реализованной идеи, с которой можно заявить о себе и войти в число участников конкурса, разнообразен. Уже в первый год проведения конкурса было подано свыше тысячи заявок от горожан, принял участие каждый восьмой двор Красноярска. В состав конкурсной комиссии, определяющей лучших в 16 номинациях, вошли представители администрации, общественности, советов многоквартирных домов, депутаты Красноярского городского Совета депутатов.

Конкурс на самый благоустроенный район позволяет привлечь к обустройству Красноярска как можно больше инициативных горожан. Красноярцы стремятся сделать родной город более уютным и ухоженным, воплощая в жизнь свои идеи оформления городских пространств. Наша задача сделать так, чтобы конкурс стал более эффективным, интересным еще большему количеству горожан. Неоспоримым стимулом для участия в конкурсе является приз. Район-победитель получает грант на реализацию планов по благоустройству. Победителем конкурса «Самый благоу-





строенный район» в 2014 году стал Железнодорожный район Красноярска. По согласованию с жителями района средства призового фонда в размере 15 млн рублей направлены на реконструкцию и строительство новых скверов, благоустройство дворовых территорий, ремонт фасадов нескольких зданий, реконструкцию сетей наружного освещения, а также создание пешеходных лестниц. Один из участников конкурса Сергей Бахтин вместе с другими неравнодушными соседями принимал участие в номинации «Самый лучший подъезд» и вошел в тройку лучших. «Жители нашего дома постоянно благоустраивают дворовую территорию. Так, мы смогли сделать хорошую автопарковку, организовали зоны отдыха для взрослых, детей, установили во дворе небольшие фонтаны. Большую работу провели по ремонту подъездов, что позволило нам занять второе место в своей номинации. Приз мы потратим на дальнейшее благоустройство: посадим деревья и продолжим наводить порядок», – поделился успехами и планами красноярец.

Денежный грант на благоустройство, безусловно, влияет на активность горожан. Но главный смысл конкурса «Самый благоустроенный район» заключается, прежде всего, в том, что общими усилиями и муниципалитета, и горожан формируется городская среда нового качества: благоустраиваются и создаются новые общественные пространства, зеленые уголки Красноярска.

Как отметила депутат Красноярского городского Совета депутатов Татьяна Казанова: «Отрадно, что борьба за звание

«Самый благоустроенный район города» вызвала огромный интерес со стороны горожан, и для многих из них стала возможностью проявить свою творческую смекалку. Проекты многих красноярцев, действительно, удивили и стали своеобразной достопримечательностью районов. Главная миссия конкурса заключается в том, что красноярцы наводят порядок самостоятельно. Ведь именно так формируется хозяйское отношение к городу, которое помогает нам всем вместе поддерживать уют и чистоту».

2015 год: новые принципы

Опыт первого конкурса «Самый благоустроенный район», бесспорно, доказал его значимость и эффективность в улучшении облика мегаполиса. И в этом году в районные администрации поступают сотни заявок от претендентов на участие: местных жителей, советов многоквартирных домов, управляющих компаний, ТСЖ и предприятий. 31 июля окончательно определились лучшие проекты в районах, которые станут участниками городского этапа.

Горожане предложили свои идеи по совершенствованию положения конкурса, и в ре-

зультате оно было скорректировано. Так, появятся новые номинации: «Образцовая детская развивающая площадка», «Лучший палисадник частного сектора», «Самые активные жители», «Самая динамично меняющаяся улица частного сектора». Кроме того, при оценке жилого дома будет учитываться год его возведения. Такое решение было вызвано тем, что члены конкурсной комиссии столкнулись с проблемами объективности оценки, ведь очень сложно по одному принципу сравнивать новостройки и жилые дома, возведенные десятилетиями назад.

Учитывая, что 2015 год проходит под эгидой празднования 70-летия Великой Победы, члены жюри конкурса будут обращать внимание на поддержку горожанами этой тематики. Конкурс претерпел и другие преобразования. Призовой фонд составит 20 млн рублей. И денежный приз получит не только район-победитель, но и районы, занявшие второе и третье места. Размер гранта для района-победителя составит 7 млн рублей. Районы, занявшие второе и третье места, получают 5 млн и 3 млн рублей соответственно. Оставшиеся 5 млн бу-

дут разделены между победителями в номинациях конкурса. И, конечно, всем участникам конкурса будут вручены Памятные дипломы.

Создание гармоничного, дружелюбного пространства, в котором горожане готовы строить свое будущее, является главным принципом при проведении благоустройства Красноярска. Поэтому крайне важным является включение в эту работу всех горожан. Тем более что перед Красноярском стоят большие задачи, предусмотренные Генеральным планом развития города до 2033 года, а на ближайшую перспективу – задачи, связанные с проведением в городе Всемирной зимней Универсиады 2019 года. В их числе: организация транспортной инфраструктуры, развитие жилой и общественно-деловой застройки, создание экологического каркаса Красноярска, формирование новых общественных пространств.

Безусловно, без поддержки и инициативности красноярцев реализовать такие важные и серьезные преобразования невозможно. Но нет сомнений, что у Красноярска все получится. Горожане помогут родному городу взять любую высоту.

Институт экономики и управления в промышленности

приглашает на семинар:

«Новое в правовом регулировании земельных отношений в 2015 году.

Федеральный закон от 23.06.2014 № 171-ФЗ

**«О внесении изменений в Земельный кодекс Российской Федерации
и отдельные законодательные акты Российской Федерации»**

Дата проведения: 2-3 ноября 2015 г.

7-8 декабря 2015 г.

Программа семинара:

1. Новое в правовом регулировании земельных отношений в 2015 году. Изменение соотношения Гражданского, Градостроительного и Земельного кодексов РФ по регулированию отношений, связанных с оборотом земельных участков и их застройкой.
2. Полномочия органов государственной власти и местного самоуправления по управлению земельными участками, находящимися в публичной собственности. Общий и специальный порядок распоряжения земельными участками. Изъятие земельных участков для государственных или муниципальных нужд. Прекращение прав на земельные участки. Компенсации при изъятии земельных участков для государственных или муниципальных нужд.
3. Вопросы образования земельных участков и государственный кадастровый учет. Подготовка и утверждение проекта межевания территории. Соотношения кадастровой и рыночной стоимости. Особенности предоставления земельных участков отдельным категориям граждан, юридических лиц.
4. Использование земельных участков, находящихся в государственной или муниципальной собственности. Порядок заключения соглашения об установлении сервитута. Отчуждение сооружения, которое расположено на земельном участке на условиях сервитута. Распоряжение земельными участками, государственная собственность на которые не разграничена.
5. Неурегулированные земельно-имущественные отношения. Отчуждение объекта незавершенного строительства в связи с прекращением действия договора аренды земельного участка. Неоформленное землепользование или нецелевое использование земли. Признание самовольного строительства, риск потери (сноса) недвижимости, освобождение самовольно занятых земель.
6. Правовое регулирование застраиваемых территорий. Нормативы градостроительного проектирования. Перевод и изменение вида разрешённого использования земельных участков.
7. Исчисление земельного налога, льготы, порядок уплаты. Особенности налогообложения сделок с земельными участками. Единый налог на недвижимость.

Стоимость (с учетом НДС): 19 900 руб.

В стоимость обучения включены раздаточный материал и питание (кофе паузы и обед), бронирование гостиницы оплачивается отдельно.

Начало занятий в 10-00.

Адрес Института: 105203, г. Москва, ул.15-я Парковая, д. 8.

Адрес гостиницы (расположена рядом с Институтом): 105203, г. Москва, ул. Нижняя Первомайская, д.77.

Проезд: ст. м. «Первомайская», далее трол. № 22, трамв. № 11, 34 до ост. «15-я Парковая ул.».

О своем участии в семинаре необходимо сообщить по тел.: (499) 464-44-80 .

E-mail: seminar@msu-press.ru

**Зарегистрироваться также можно на сайте Института www.rosinstitut.ru
используя форму для регистрации.**

Институт экономики и управления в промышленности

приглашает на семинар:

«Проблемы и практика земельно-имущественных отношений при размещении, строительстве и эксплуатации объектов промышленности»

Дата проведения: 5-6 ноября 2015 г.

Программа семинара:

1. Виды промышленных объектов. Категории земель и виды разрешенного использования земельных участков, пригодных для размещения промышленных объектов. Критерии отнесения земельных участков, занятых разными видами промышленных объектов, к землям соответствующих категорий.
2. Порядок отнесения земель к категории, перевода земель из категории в категорию или изменения вида разрешенного использования земельных участков в случаях, когда это необходимо в целях размещения, строительства и дальнейшей эксплуатации промышленных объектов.
3. Понятие, состав и правовой режим земель промышленного назначения, которые используются или предназначены для обеспечения деятельности организаций и (или) эксплуатации промышленных объектов. Особенности размещения и эксплуатации промышленных объектов на землях населенных пунктов.
4. Способы образования (формирования) и размеры земельных участков под промышленные объекты. Многоконтурные земельные участки.
5. Права на земельные участки для обеспечения деятельности организаций с целью размещения, строительства, реконструкции, эксплуатации промышленных объектов (собственность, аренда и прочие).
6. Полномочия органов власти и местного самоуправления по предоставлению земельных участков для строительства, реконструкции и эксплуатации промышленных объектов.
7. Особенности предоставления и оформления прав на земельные участки, занятые промышленными объектами, в том числе приватизированными. Порядок приватизации и аренды таких земельных участков. Расчет выкупной цены и арендной платы. Последствия непереоформления прав на такие земельные участки.
8. Предоставление (приобретение) земельных участков для нового строительства промышленных объектов.
9. Особенности предоставления земельных участков организациям горнодобывающей и нефтегазовой промышленности для разработки полезных ископаемых.
10. Особенности и порядок оформления объектов промышленного назначения, строительство которых не завершено, и земельных участков, занятых такими объектами (объекты незавершенного строительства).
11. Порядок установления и оформления охранных и санитарно-защитных зон как обязательного условия предоставления земельных участков для эксплуатации и строительства промышленных и иных производственных объектов. Ограничения использования земель в связи с установлением охранных и санитарно-защитных зон.
12. Порядок установление сервитутов для обслуживания промышленных и иных производственных объектов. Публичные и частные сервитуты. Ограничения использования земель в связи с установлением сервитутов.
13. Возмещение убытков при ограничении прав собственников земельных участков, землепользователей, землевладельцев и арендаторов земельных участков, в связи с установлением охранных, санитарно-защитных зон и сервитутов.

Стоимость – 19 990 рублей (с учетом НДС).

В стоимость обучения включено: раздаточный материал, кофе-паузы и обеды.

Начало занятий в 10-00.

Адрес института: 105203, г. Москва, ул.15-я Парковая, д. 8.

Адрес гостиницы: 105203, г. Москва, ул. Нижняя Первомайская, д.77.

Проезд: ст. м. «Первомайская», далее трол. № 22, трамв. № 11, 34 до ост. «15-я Парковая ул.».

О своем участии в семинаре необходимо сообщить по тел.: (499) 464-44-80, 464-40-65.

E-mail: seminar@rosinstitut.ru

Следите за анонсами семинаров на сайте www.rosinstitut.ru



ГОРОД ВОИНСКОЙ СЛАВЫ ЕЛЕЦ: ИНВЕСТИЦИИ В ГОСТЕПРИИМСТВО

Панов С.А.,
Глава города Ельца

Стабильное и прочное настоящее выстраивается на основе великой истории, которую таят в себе малые города России. Глава города Ельца Сергей Алексеевич Панов уважает и чтит историю, знает о своем городе не меньше местных краеведов и успешно применяет это для претворения в жизнь новых смелых проектов.

Древний, как сама Русь, город-воин, город-труженик Елец вписал немало славных страниц в ее историю. Впервые Елец упоминается как существующий в летописи в 1146 году. Он возник как город-крепость на границе с «Диким полем» в ряду городов-крепостей, построенных в X-XII веках, задачей которых была сторожевая служба и защита окраин русских земель. Елец был одним из бастионов, о который разбивались многочисленные набеги кочевых племен. Город многократно преграждал путь в русские земли половцам, печенегам, татарам, монголо-татарским завоевателям. Долгое время Елец оставался пограничным городом, охранявшим юго-восточные рубежи Российского государства. Стены города видели нашествия полчищ Батыя, Ахмата Темира, Узбека, Тогая, Тахтамышы, Гирея и его потомков. Елец многократно разрушался, сгорал дотла, а многие его жители гибли в битвах с врагом или уводились им в плен, однако, являясь важным опорным и стратегическим пун-

ктом, из руин и пепла поднимался вновь и вновь вставал на защиту русских земель.

На протяжении многих веков существования города ельчане были свидетелями и участниками большинства важных исторических событий, происходивших в стране и в мире. Одним из таких событий была Куликовская битва (1380), в которой приняла участие во главе со своим князем и елецкая дружина, отличавшаяся высокими боевыми качествами и моральным духом. Несмотря на отказ князя рязанского Олега участвовать в этом сражении, а Елец был частью Рязанского княжества, Елецкий князь Фёдор со своей дружиной храбро сражался на Куликовом поле и в составе засадного полка внес решающий вклад в исход битвы. Куликовская битва открыла новую страницу в жизни великого русского народа. Она положила начало освобождению Руси от ига Золотой Орды.

Памятен и трагичен для Ельца 1395 год, когда грозный завоеватель и покоритель многих народов и государств Тамерлан, вступив в пределы земли

русской, все уничтожая на своём пути, намеревался покорить не только Русь, но и Европу. И вновь, ценой собственной гибели, Елец остановил завоевателя. Опустошительные набеги золотоордынцев продолжались и в XV веке, так как, устремляясь на Москву, враги проходили через Елец.

В 1483 году елецкие земли вошли в состав Московского государства. В 1591 году в Москве приняли решение восстановить Елец, который должен был служить своеобразным щитом, заслоняющим центр России от крымских вторжений.

В первой четверти XVII века Елец становится уездным городом. С расширением границ Российского государства Елец потерял свою военную функцию, превратился в город ремесленников и торговцев. Он стал крупным центром по продаже хлеба, в Ельце развивается кузнечное дело.

В начале XVIII в. правительство Петра I провело реформу, по которой все города России были распределены между восемью губерниями. По новому административному делению Елец вошел в Воронежскую губернию.

Петровские преобразования в XVIII веке вновь выдвинули на первый план военные нужды. Кузнечные и железоделательные предприятия обеспечивали русскую армию военным снаряжением. Петр I по дороге в Воронеж, где он строил флот для Азовского похода, останавливался в Ельце, жил в доме елецкого воеводы Петра Россихина. Накануне Полтавской битвы елецкие кузнецы изготовили для армии несколько тысяч солдатских кирок и лопаток.

Закон «Учреждения для управления губерний Всерос-

сийской империи» был издан 7 ноября 1775 года Правительством Екатерины II. Согласно Закону в стране вместо 20 создавалось 50 губерний. 21 января 1779 года было создано Орловское наместничество, в состав которого вошел г. Елец с уездом. Елецкая провинция упразднялась. 16 августа 1781 года Елец получил герб – в белом поле красный олень под зеленой елью. Век просвещения ознаменовался для Ельца открытием 1 марта 1789 года малого народного училища.

Император Александр I в 1809 году объявил обывателям некоторых городов «монаршую благодарность и признательность за великое служение России». В числе пяти провинциальных городов, которые император считал главными торговыми центрами России, был назван и Елец.

В Отечественной войне 1812 года вместе со всем русским народом принимали участие и ельчане. Елец был одной из южных баз снабжения русской армии. Героически сражался против французов в составе 4-го пехотного корпуса 1-й русской армии Баркляя де Толли у деревни Островно, под Смоленском и на Бородинском поле 33-й Елецкий пехотный полк, сформированный в 1763 году. За 150 лет своего существования он прошел через все войны Российской империи с конца XVIII до начала XX века. О подвигах Елецкого полка говорят многие памятники и мемориальные доски: в Лейпциге, в Севастополе, в Болгарии, в Храме Христа Спасителя и Георгиевском зале Большого Кремлевского дворца в Москве и в родном Ельце.

В конце XIX века в России с огромной быстротой разви-

вается капитализм. В Ельце действует несколько махорочных фабрик, чугунолитейные мастерские, мукомольные производства, более десятка кожевенных предприятий, пивоваренный, спиртоводочный, мыловаренные и салотопенные заводы. В 1888 году здесь был построен первый в России элеватор. В Ельце, раньше, чем во многих губернских городах, появился водопровод и была организована пожарная служба.

В начале XX века, в период после революций и гражданской войны, город активно восстанавливает разрушенное хозяйство, но мирная жизнь продолжалась не долго.

Во время Великой Отечественной войны вновь, как это не раз уже было на протяжении истории, Елец грудью встал на пути захватчиков, бросивших огромные силы на то, чтобы захватить нашу столицу г. Москву и предрешить этим исход войны. В переломный момент исторической битвы под Москвой войска Юго-Западного фронта с 6 по 16 декабря 1941 года провели успешную наступательную операцию, которая вошла в историю Великой Отечественной войны под названием «Елецкая». Результатом Елецкой наступательной операции стал разгром значительной части сил 2-й полевой армии фашистов. 45-я и 134-я пехотные дивизии были почти полностью уничтожены, 262-й и 95-й пехотным дивизиям были нанесены большие потери. Уникальность Елецкой операции заключается в том, что в районе города Ельца советские войска без предварительной оперативной паузы неожиданно для врага перешли от обороны к наступлению. Достигнутая победа была одной из первых побед

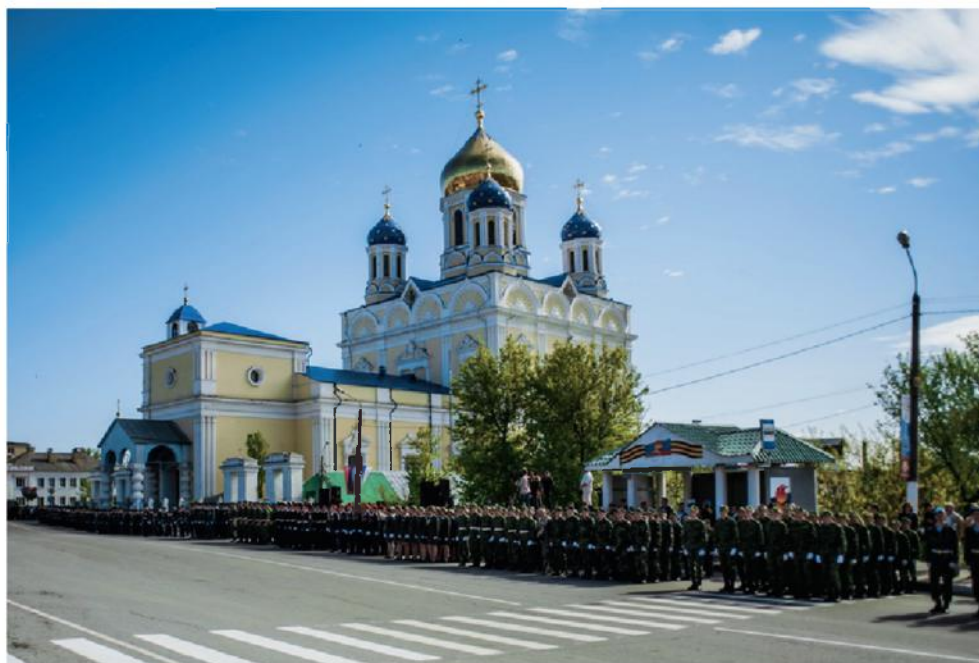


Схема Елецкой операции

нашего народа в Великой Отечественной войне. В результате успешной Елецкой операции советские войска освободили от гитлеровских оккупантов более 8000 км² территории, 400 населенных пунктов, в том числе города Елец, Ефремов. Гитлеровцы потеряли под Ельцом 12 тыс. человек убитыми и ранеными, 226 орудий, 319 пулеметов, 1,5 тыс. автоматов и винтовок, 907 автомашин и много другого военного имущества. Гитлеровскому командованию пришлось расформировать 34-й армейский корпус. Разгромив елецкую группировку, войска Юго-Западного фронта сорвали попытку гитлеровцев прорваться на Дон, оттянули на себя часть сил 2-й немецкой танковой армии, переброшенных на помощь разгромленным соединениям 2-ой полевой армии (противостоявшей нашим войскам в районе города Ельца) и создали благоприятные условия для разгрома немецко-фашистских войск южнее Тулы. Огромное значение в военное время приобрел крупный Елецкий железнодорожный узел, который длительное время являлся важной базой фронта в районе Орловского плацдарма и Курско-Белгородской дуги. Немецкая авиация в течение 20 месяцев, вплоть до августа 1943 года, совершила 3136 налетов, зачастую массированных, и сбросила 450 тонн бомб, пытаясь вывести железнодорожный узел из строя. Доставалось и городу. От бомбежек погибло 759 человек, 517 было ранено. Но гитлеровцам не удалось парализовать работу елецких железнодорожников. Благодаря действиям летчиков 591 истребительного авиаполка железнодорожный узел работал без перебоев. О битвах и победе



Надпись на стене поверженного Рейхстага «Мы из Ельца». На переднем плане Маршал Г.К. Жуков



Парад 9 мая на Красной площади в Ельце

под Ельцом вспоминают в своих мемуарах прославленные полководцы Великой Отечественной войны Маршалы Советского Союза С.К. Тимошенко, К.С. Москаленко, И.Х. Баграмян, которые сами принимали участие в «Елецкой операции».

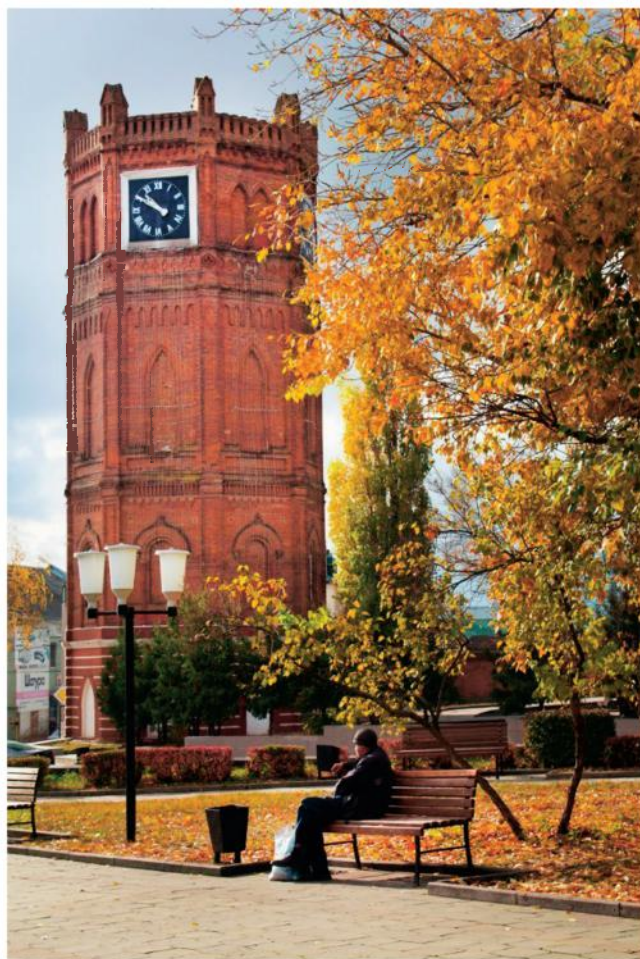
Население Ельца активно участвовало в боях с врагом в рядах сформированных в городе полка народного ополчения, истребительного батальона, партизанского отряда. А те ельчане, которые сражались в составе частей Красной Армии с боями прошли по фронтовым дорогам до Берлина и на колонне поверженного рейхстага оставили надпись: «Мы из Ельца», как зарубку на память всем агрессорам. Победа досталась дорогой ценой: более 9 тыс. ельчан не вернулись домой. Учитывая заслуги г. Ельца в деле укрепления обороны и защиты независимости нашей Родины, его вклад в победу нашего народа в Великой Отечественной войне, а также высокие дости-

жения ельчан в области промышленности и сельского хозяйства в послевоенный период, можно сказать, что Елец совершил подвиг, который навсегда войдет в историю славы России. Родина достойно оценила подвиги ельчан: 16 из них удостоены звания Героя Советского Союза и Российской Федерации, 5 – стали полными кавалерами ордена Славы, 8520 были награждены боевыми орденами и медалями, 6000 трудящихся города и района – медалью «За доблестный труд в Великой Отечественной войне 1941-1945 гг.», 194 работника елецкого железнодорожного узла получили звание «Почетный железнодорожник», 14 наших земляков участвовали в параде Победы в Москве 24 июня 1945 года.

За мужество, стойкость и массовый героизм, проявленные защитниками города в борьбе за свободу и независимость Отечества 8 октября 2007 г. Указом Президента Российской Федерации № 1347 г. Ель-

цу присвоено почетное звание Российской Федерации «Город воинской славы». Это звание – признание заслуг ельчан за всю историю существования древнего «оплота Руси», каковым во все времена являлся город Елец.

Одним из центральных событий празднования 65-й годовщины Великой Победы в Ельце стало торжественное открытие памятного знака «Город воинской славы» на Красной площади. Рядом с православной святыней – Вознесенским собором была установлена святыня ратная. Она представляет собой гранитную колонну, увенчанную гербом Российской Федерации из позолоченной бронзы с текстом Указа Президента РФ о присвоении Ельцу почетного звания. По углам площадки размером 17×17 метров художественным рельефом прошли изображения конкретных исторических событий, связанных с историей города и увековечивающих подвиг защитников Отече-



Городские куранты

ства. 16 изображений, которые иллюстрируют 16 исторических вех – от первого упоминания о Ельце в Никоновской летописи в 1146 году, битвы с полчищами Тамерлана в 1395 году до победоносного завершения Елецкой наступательной операции 16 декабря 1941 года и оставленного на рейхстаге автографа «Мы из Ельца».

Современный город Елец – один из красивейших старинных русских городов, вошедших в состав образованной Указом Президиума Верховного Совета СССР от 6 января 1954 г. Липецкой области.

Елец – родина многих известных общественных деятелей, деятелей науки и искус-

ства. Среди них – композитор, пианист, педагог и общественный деятель Т.Н. Хренников (1913-2007), народный художник РСФСР В.Н. Мешков (1868-1946), живописец и театральный художник, заслуженный деятель искусств РСФСР, член-корреспондент Академии художеств СССР Н.П. Ульянов (1875-1949), советский художник, живописец, создатель эскизов боевых орденов и медалей Советской Армии, мемориальных знаков и грамот, награжденный Орденом Трудового Красного Знамени Н.И. Москалев (1897-1968), художник-график, известность которой принесли иллюстрации к собранию финских рун «Калевала», Т.Г. Юфа (1937), народ-

ная артистка РСФСР, актриса, награжденная двумя орденами Трудового Красного Знамени В.О. Масалитинова (1878-1945); русский и болгарский театральный деятель, актер, режиссер, педагог Н.О. Масалитинов (1880-1961), народный артист РСФСР, дважды лауреат Государственной премии, ведущий актер МХАТа Н.И. Дорохин (1905-1953), крупный советский астроном Н.Ф. Боева (1890-1956), геолог-исследователь А.Д. Нацкий (умер в 1969 г.); заслуженный деятель науки и техники, изобретатель, писатель-фантаст В.Д. Охотников (1905-1964), полярный исследователь, кандидат медицинских наук, участник двух антарктических экспедиций – 2-ой и 4-ой (1956-1958), написавший более 100 научных работ, имеющий ряд правительственных наград В.В. Гаврилов (1929-1980) и многие другие.

С Ельцом связана жизнь и творчество русского советского писателя М.М. Пришвина (1873-1954), который провел с 1883 по 1889 годы в нашем городе, учась в Елецкой классической мужской гимназии, и именно этот период полнее всего отражен в его творчестве.

Елецкие впечатления и переживания Ивана Алексеевича Бунина, который учился в той же гимназии, нашли отражение в его рассказах «Подторжье», «Легкое дыхание», «Над городом», «Подснежники», в повестях «Лица», «Деревня», а также в автобиографическом романе «Жизнь Арсеньева». Елец был городом, с которого у писателя начиналось и которым заканчивалось понятие «Родина». Преподавателем истории, географии и латинского языка в гимназии в это время был

В.В. Розанов (1856-1919). В Ельце Василий Васильевич, по его собственному выражению, обрел свою «духовную родину».

В Ельце прошла, как выразился однажды народный художник СССР, член-корреспондент Академии художеств СССР, лауреат двух Государственных премий, талантливый художник-график, на протяжении 30 лет являвшийся художественным руководителем студии военных художников им. М.Б. Грекова Н.Н. Жуков (1908-1973) его «сердцевина жизни».

Елец богат историческим наследием. Это единственный город Липецкой области, находящийся в списке городов Российской Федерации, имеющих ценные в историческом, художественном и градостроительном отношении ансамбли и комплексы городской застройки, природные ландшафты, образцы древней планировки, а также археологический культурный слой, представляющий интерес. Не случайно в ноябре 2006 г. городским Советом депутатов 4-го созыва принято решение о создании особой экономической зоны туристско-рекреационного типа на территории города Ельца.

Елец сегодня – промышленный и культурный центр. Численность постоянного населения города составляет более 106 тысяч человек. Город расположен на обоих берегах реки Быстрая Сосна (правый приток реки Дон) при впадении в нее реки Ельчик.

Природный потенциал Ельца представлен месторождениями твердых полезных ископаемых: известняка строительного, технологического, флюсового. Все месторождения действующие. На территории города работают 3 добывающих предприятия, бо-

лее 15 средних и крупных предприятий в сфере обрабатывающего производства.

В настоящее время промышленные предприятия города располагают свободными производственными площадями, оснащенными всеми инженерными коммуникациями, на которых в достаточно быстрые сроки можно создать новое производство. Кроме того, решается вопрос о создании индустриальных парков на свободных площадях, что даст арендаторам этих площадей, как резидентам индустриального парка, воспользоваться налоговыми льготами.

Развитие социально-экономического потенциала города в

настоящее время реализуется через две особые экономические зоны регионального уровня, которые диверсифицируют городскую экономику и выведут ее на инновационный путь развития- особая экономическая зона регионального уровня туристско-рекреационного типа «Елец» и особая экономическая зона регионального уровня промышленно-производственного типа «Елецпром».

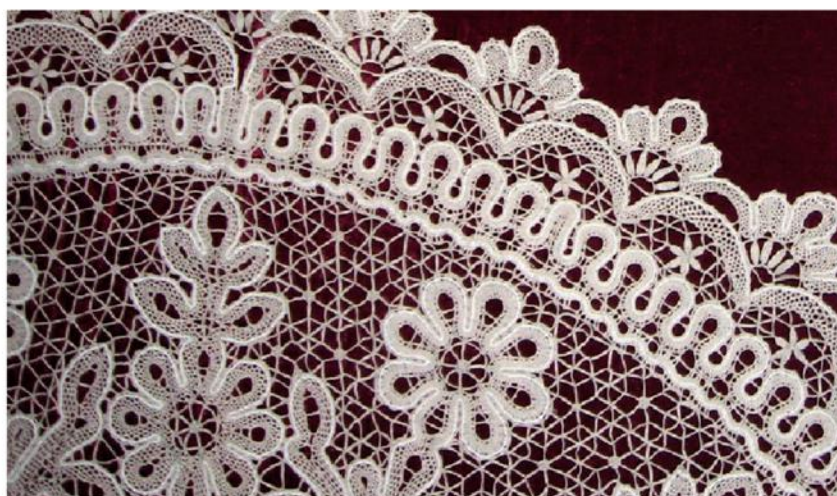
Участником особой экономической зоны регионального уровня промышленно-производственного типа «Елецпром», площадь которой составляет 831,37 га, является ОАО «Куриное царство», арендующее земельные участки площадью



Один из памятников И.А. Бунину



Фестиваль «Антоновские яблоки»



Елецкое кружево



Елецкие валенки

570 га. До 2018 года на территории данной экономической зоны планируется построить комбикормовый завод, цех по убою и переработке птицы, логистический центр, крупнейшее зернохранилище, вместимостью более 200 тыс. тонн. В результате будет создано более 2,5 тыс. рабочих мест.

Социально-экономическая сфера жизни города в целом имеет положительную динамику развития. На четверть миллиарда рублей в 2014 году вырос объем отгруженных товаров собственного производства, а также работ и услуг, выполненных силами крупных и средних предприятий города. И это с учетом того, что сократилось количество убыточных организаций. Обратите внимание: в 2014 году елецкая промышленность более чем в 3 раза увеличила выпуск инновационной продукции.

В целом большинство городских предприятий в минувшем году показали весьма неплохие результаты работы: по промышленным показателям за 2014 год Елец – лидер среди муниципалитетов региона.

Соответственно, с повышением эффективности производства увеличилась и среднемесячная зарплата сотрудников этих предприятий. К слову, в минувшем году она выросла не только в промышленности, но и в сферах образования, культуры.

В 2014 году в Ельце также увеличилось количество занятых в малом и среднем бизнесе. Инициативным горожанам предлагается воспользоваться муниципальной и государственной поддержкой в развитии своих проектов, разъясняются нюансы этого процесса посредством СМИ, публикуются необ-

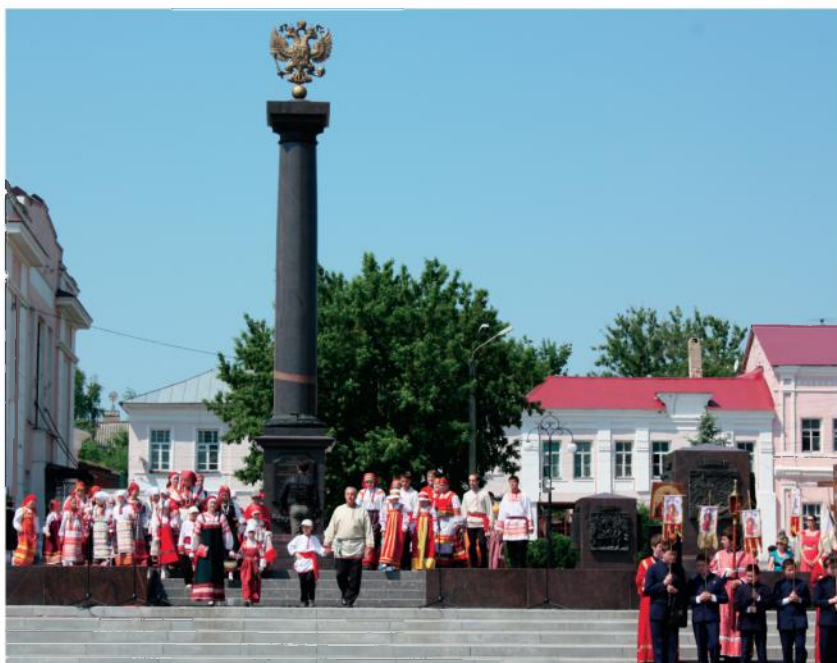
ходимые сведения на нашем официальном сайте. С каждым годом желающих иметь свое дело становится все больше. Мы работаем с каждым из таких предпринимателей, специалисты администрации города консультируют их на всех этапах реализации бизнес-проектов.

Забота о тех, кто особенно нуждается в поддержке, – одно из приоритетных направлений нашей работы. В 2014 году из бюджета Ельца на социальную сферу было израсходовано почти две трети из всех заложенных в муниципальную казну средств.

Свое будущее ельчане связывают и с развитием туристского кластера, особой экономической зоны регионального уровня туристско-рекреационного типа «Елец». Ведь Елец – это город, донесший до нас аромат истории, здесь насчитывается не один десяток памятников архитектуры, истории, революционной и боевой славы. Именно это так привлекает сюда туристов, кинематографистов, художников, археологов, литераторов. Как следствие наблюдается ежегодный рост турпотока. Только в 2014 году город Елец посетило 78540 экскурсантов и 28061 туристов, в первом полугодии 2015 году: экскурсантов – 33910, туристов – 13653.

Православные святыни, старинные промыслы, хранящие дух старины здания, множество уникальных музеев, древние легенды и предания, народные гулянья в губернском стиле, конные прогулки, скалолазание и сплав по речным порогам, фестивали исторической реконструкции – все это найдет в нашем городе любознательный путешественник.

В 2014 году представители города Ельца приняли участие в



День славянской письменности и культуры

основных крупных международных выставочно-ярмарочных мероприятиях в сфере туризма, которые состоялись в Москве, Сочи, странах Великобритании, Германии, Италии.

С целью установления деловых отношений и взаимовы-

годных контактов делегация из города Ельца приняла участие в культурно-туристском форуме «Россия – Италия» в Милане, V парламентском форуме историко-культурного наследия России во Владимире, Среднерусском экономическом форуме в



Великокняжеская церковь



Международный фестиваль исторической реконструкции «Русьборг»

Курске, Инвестиционном форуме в Задонске, состоялся дружеский визит в город побратим Борисов республики Беларусь, на территории города Ельца в мае 2015 г. прошел Первый инвестиционный форум «Елец-2015».

В начале 2015 года администрацией города Ельца было принято решение, которое поддержал Совет депутатов города Ельца о вступление городского округа Елец Липецкой области Российской Федерации в некоммерческую организацию «Ассоциация малых туристских городов». Заявка была рассмотрена членами Ассоциации и 12 июля в Угличе в торжественной обстановке президент Ассоциации Малых Туристских Городов С.В. Маклаков вручил городу Ельцу свидетельство о том, что город Елец является членом АМТГ.

11 июля в Угличе состоялся первый Фестиваль малых горо-

дов России, который был организован Министерством культуры РФ и Ассоциацией Малых туристских городов. Это новый масштабный проект, который популяризирует и культуру, и традиции, и самобытность малых городов. И, безусловно, будет способствовать развитию туризма. Основная идея этого фестиваля – демонстрация гостеприимства как образа жизни малого города.

И поэтому, основной задачей на сегодня является развитие туристской инфраструктуры города, чему способствует реализация на территории города Федеральной целевой программы «Развитие внутреннего и въездного туризма в Российской Федерации (2011-2018 годы)», позволяющая построить такие объекты на условиях государственно-частного партнерства.

Елец – город огромного экономического потенциала. Наличие многочисленных инвестиционных площадок (более 240 тыс. кв. м), государственная поддержка инвесторов в форме налоговых льгот, субсидий, гарантий, залогового обеспечения в соответствии с инвестиционным меморандумом Липецкой области, дают обширные возможности для старта новых инвестиционных проектов. Мы поможем инвесторам реализовать планы, которые будут способствовать развитию и процветанию бизнеса и нашего города. У нас есть опыт рыночных отношений, есть уверенность в своих силах, а самое главное – создан прочный правовой фундамент для серьезных свершений. Город Елец способен стать надежным партнером для инвесторов в реализации самых различных бизнес-идей».

Институт экономики и управления в промышленности
приглашает руководителей структурных подразделений (отделов) на семинар:
«Земли поселений, городских округов, населенных пунктов»

Дата проведения: 20-21 октября 2015 г.
7-8 декабря 2015 г.

Разъяснения и практические рекомендации по проблемным положениям земельного и градостроительного законодательства по управлению и распоряжению землями поселений и городских округов.

Программа семинара:

1. Понятия «поселение, городской округ» и «земли поселения, земли городского округа».
2. Полномочия органов местного самоуправления по управлению и распоряжению землями поселений, городских округов.
3. Документы территориального планирования поселений, городских округов.
4. Правила землепользования и застройки поселений, городских округов. Виды территориальных зон и градостроительные регламенты.
5. Генеральные планы, проекты планировки и межевания территорий поселений, городских округов. Градостроительные планы земельных участков. Особенности проектной документации по линейным объектам, расположенных на территории поселений, городских округов.
6. Выдача разрешений на строительство, разрешений на ввод объектов в эксплуатацию при осуществлении строительства, реконструкции, капитального ремонта объектов капитального строительства, расположенных на территориях поселений, городских округов;
7. Принятие решений о развитии застроенных территорий поселений, городских округов.
8. Особенности городских лесов, лесов особо охраняемых природных территорий, расположенных в границах населенных пунктов поселений, городских округов.
9. Способы приобретения земельных участков в муниципальную собственность поселений, городских округов. Резервирование и изъятие земель, в том числе путем выкупа, земельных участков в границах поселений, городских округов для муниципальных нужд.
10. Установление или изменение границ населенных пунктов в поселениях, городских округах. Порядок утверждения границ населенных пунктов при отсутствии градостроительной документации.
11. Целевое назначение (категория земель) и виды разрешенного использования земель поселений, городских округов. Порядок и особенности перевода земель из одной категории в другую категорию в поселениях, городских округах.
12. Новый порядок образования земельных участков, их постановки на государственный кадастровый учет и государственной регистрации прав. Многоконтурный земельный участок.
13. Особенности предоставления и порядок приватизации и аренды земельных участков, занятых приватизированными зданиями, строениями, сооружениями в поселениях, городских округах. Особенности формирования и оформления земельных участков под существующими многоквартирными домами.
- Порядок предоставления земельных участков для нового строительства в поселениях, городских округах. Особенности предоставления земельных участков под жилищное строительство и под линейные объекты. Порядок оформления зон с особыми условиями использования территорий (охранные, санитарно-защитные зоны). Сервитуты.

Начало занятий в 10-00. В стоимость обучения включены раздаточный материал, кофе-паузы и обеды.

Адрес института: 105203, г. Москва, ул.15-я Парковая, д. 8.

Адрес гостиницы: 105203, г. Москва, ул. Нижняя Первомайская, д.77.

Проезд: ст. м. «Первомайская», далее трол. № 22, трамв. № 11, 34 до ост. «15-я Парковая ул.».

О своем участии в семинаре необходимо сообщить по тел.: (499) 464-44-80, 464-40-65.

E-mail: seminar@rosinstitut.ru

Следите за анонсами семинаров на сайте www.rosinstitut.ru



ГЧП КАК МЕХАНИЗМ РАЗВИТИЯ ПРЕДПРИНИМАТЕЛЬСТВА В СОЦИАЛЬНОМ ОБСЛУЖИВАНИИ

Воротникова Л.И.,
Заведующая дневным отделением ГКУ Социально-реабилитационный центр ВАО города Москвы,
Аспирант ГАУ ИДПО ДСЗН города Москвы

Система социального обслуживания населения (далее – ССО) является важной составляющей социальной сферы Российской Федерации. В настоящее время, по данным Минтруда РФ [1], в ней работает порядка 200 тыс. человек. Расходы бюджетов на социальную политику, обязательства по социальному обслуживанию населения являются, в первую очередь, полномочиями регионов, и поэтому составляют в расходах федерального бюджета около 2%, а в расходах консолидированных бюджетов субъектов Российской Федерации – практически пятую часть [2]. По данным Минфина России, по статье «Социальное обслуживание» расходы федерального бюджета составили в 2013 г. – 8,4 млрд руб., а в 2014 – 10,4 млрд руб. В федеральном бюджете на 2015 год и на плановый период 2016 и 2017 годов они запланированы в размере 10,8 млрд руб., 11,8 млрд руб. и 11,8 млрд руб. на 2015-2017 гг., соответственно [3].

Социальное обслуживание граждан (далее – СО) – это де-

ятельность по предоставлению социальных услуг гражданам, то есть действия в сфере СО по оказанию постоянной, периодической, разовой помощи, в том числе срочной помощи, гражданину в целях улучшения условий его жизнедеятельности и (или) расширения его возможностей самостоятельно обеспечивать свои основные жизненные потребности. ССО включает в себя [4]:

1) федеральный орган исполнительной власти, осуществляющий функции по выработке и реализации государственной политики и нормативно-правовому регулированию в сфере социального обслуживания;

2) орган государственной власти субъекта Российской Федерации, уполномоченный на осуществление предусмотренных настоящим Федеральным законом полномочий в сфере социального обслуживания;

3) организации социального обслуживания, находящиеся в ведении федеральных органов исполнительной власти;

4) организации социального обслуживания, находящиеся в

ведении субъекта Российской Федерации;

5) негосударственные (коммерческие и некоммерческие) организации социального обслуживания, в том числе социально ориентированные некоммерческие организации, предоставляющие социальные услуги;

6) индивидуальных предпринимателей, осуществляющих социальное обслуживание.

Следует отметить, что по данным Минтруда [1], из общего числа учреждений СО, оказывающих социальные услуги пожилым гражданам и инвалидам, основная часть (3834 учреждения) находится в ведении органов государственной власти субъектов Российской Федерации (98,8%), и только 48 учреждений (1,2%) – являются негосударственными, государственные учреждения социального обслуживания оказали услуги более 26,7 млн. человек, то негосударственным сектором было охвачено лишь около 27 тысяч граждан.

Новым трендом в ССО, является рост потребности в услугах более высокого качества, пусть

и платных. Почти треть пенсионеров, по разным источникам продолжает работать, растет число достаточно обеспеченных людей пожилого возраста. Также оплатить услуги более высокого качества могут и их родственники. При этом материально-техническая база ССО серьезно устарела. В 2013 г на территории 43 субъектов Российской Федерации имеется 385 зданий в 283 учреждениях социального обслуживания населения с высоким износом материальной базы, ветхостью и пожароопасным состоянием. Расчет затрат, показал, что на строительство, реконструкцию и капитальный ремонт зданий, требуется свыше 5,5 млрд. рублей. А объем средств бюджетов субъектов Российской Федерации на мероприятия, связанные с укреплением материально-технической базы составляет порядка 2,45 млрд. рублей, что в два раза меньше необходимого объема ассигнований [5]. Таким образом, в ССО накопилось большое количество проблем, которые требуют новых, инновационных подходов к их решению.

По мнению автора, можно выделить следующие основные проблемы ССО:

- недостаточность финансирования;
- высокий износ инфраструктуры ССО, а также ее недостаток;
- наличие очередей в учреждениях ССО;
- прогнозируемый рост клиентов ССО (демографический фактор);
- рост доходов населения;
- неудовлетворенность качеством предоставляемых услуг;
- отсутствие конкуренции;
- деятельность исключительно государственных организаций в ССО.

Для решения данных проблем был принят закон от 28.12.2013 N 442-ФЗ (ред. от 21.07.2014) «Об основах социального обслуживания граждан в Российской Федерации» [4]. Для его реализации, на основании Стратегии инновационного развития России, утвержденной распоряжением Правительства РФ 8 декабря 2011 г. 2227-р, был разработан план мероприятий «дорожная карта» «Повышение эффективности и качества услуг в сфере социального обслуживания населения (2013-2018 годы)», утвержденный приказом Минтруда №650 от 29 декабря 2012 г. [1]. Аналогичные «дорожные карты» подготовлены всеми регионами РФ.

С целью участия негосударственных организаций в оказании услуг в социальной сфере, что позволяет существенно повысить эффективность использования общественных ресурсов, выделяемых на эти цели, активно внедрять в практику инновационные социальные технологии, привлекать внебюджетные инвестиции для развития объектов социальной инфраструктуры, Агентством стратегических инициатив по продвижению новых проектов (далее – АСИ) с использованием технологии Форсайта [6] была подготовлена «дорожная карта» поддержки доступа негосударственных организаций к предоставлению услуг в социальной сфере [7].

Основой для решения проблем, накопившихся в ССО, в соответствии с дорожной картой АСИ, предложено привлечение частного бизнеса в ССО, а инструментом его привлечения должно стать государственно-частное партнерство (далее – ГЧП). По нашему мнению, в общих чертах, ГЧП определяется, как возможность вовлече-

ния частного сектора в зону ответственности государства. Т.е. ГЧП – это привлечение на контрактной основе органами власти частного сектора для более эффективного и качественного исполнения задач, относящихся к публичному сектору экономики на условиях компенсации затрат, разделения рисков, обязательств, компетенций [8]. Данное определение имеет информативный и инструктивный характер (понятна основа для взаимодействия партнеров, ясно кто является инициатором проекта, какие задачи стоят перед участниками проекта и на каких условиях они работают).

Т.е., в узкой (экономической) трактовке определить основные, или базовые признаки ГЧП, можно следующим образом:

1. Сторонами ГЧП являются государство и частный бизнес.
2. Взаимоотношения сторон носят партнерский, равноправный характер.
3. Стороны имеют общие цели, четко выраженный государственный интерес и общественную направленность.
4. Стороны ГЧП распределяют между собой расходы и риски в заранее согласованных пропорциях, а также участвуют в использовании полученных результатов.
5. Взаимоотношения сторон зафиксированы в официальных документах (договорах, контрактах и др.).

В международной практике различают следующие формы ГЧП [9]:

- 1) институциональные;
- 2) контрактные, к которым относятся:
 - контракты на предоставление услуг;
 - контракты на управление и содержание;
 - контракты на эксплуатацию и содержание (аренда, лизинг);

- контракты ВОО (строительство – эксплуатация – владение);

- концессия.

Практически все формы ГЧП возможно использовать в ССО. Институциональная форма ГЧП в СО предполагает образование нового юридического лица, совместно государством и частной структурой:

- создание коммерческой организации, в которой участники партнерства будут распределять доходы, риски и расходы пропорционально принадлежащим им долям, в форме полного или командитного товарищества, акционерного общества, а также общества с ограниченной или дополнительной ответственностью;

- создание управляющей компании в целях обеспечения эффективного управления движимым и недвижимым имуществом в ССО с фиксацией приоритетных целей и задач, исходя из интересов общества и государства.

Контрактные формы ГЧП дают более широкий спектр возможностей для частного бизнеса в ССО. Так, «дорожной картой» поддержки доступа негосударственных организаций к предоставлению услуг в социальной сфере [7], предусмотрена передача на аутсорсинг некоторых услуг, предоставляемых государственными организациями частному бизнесу. В соответствии с ней, уже к 1 января 2015 г. собственник государственных предприятий и учреждений в ССО должен утвердить перечень не менее 5 видов услуг, которые могут передаваться на аутсорсинг, а также определить условия проведения конкурсных процедур пилотными государственными предприятиями и учреждениями в ССО по передаче на аутсорсинг не менее 3 видов

услуг, которые будут переданы на аутсорсинг с 1 января 2015 г. К ним можно отнести, в первую очередь, услуги по хозяйственной деятельности (обслуживание и содержание зданий, обеспечение транспортом, питание, информатизация, оказание медицинских услуг и т.д.). Уже есть примеры передачи на аутсорсинг некоторых функций СО в г. Москве, Ханты-Мансийском автономном округе-Югре, Пермском крае и т.д.. Например, в Пермском крае, уже 100% услуг по организации питания и транспортному обслуживанию организации ССО переданы на аутсорсинг сторонним организациям. Более подробно ситуация с аутсорсингом услуг в ССО изложена в работе [10]. Передача услуг на аутсорсинг государственными организациями и учреждениями дает мощный импульс развитию малого и среднего бизнеса, ярким примером для этого может служить Пермский край, где был реализован проект «Создание рабочих мест в субъектах малого и среднего предпринимательства за счет перевода несвойственных государственным и муниципальным учреждениям функций на аутсорсинг», по данным министерства предпринимательства и торговли Пермского края [11], среднее значение экономии при выводе несвойственных функций на аутсорсинг в 2011 году составило 7,4% (минимальное снижение цены – 0,1% – произошло на транспортные услуги, максимальное – 78% – на услуги по организации общественного питания). С 2009 по 2011 год в Пермском крае создано 8200 рабочих мест в сфере малого и среднего предпринимательства, при выводе непрофильной функции на рынок происходит сокращение численности сотрудников с коэффициентом

0,6-0,7: вместо 10 сокращенных рабочих мест в бюджетной сфере в малом бизнесе создается 6-7 рабочих мест.

Гораздо больше возможностей как для частного предпринимательства, так и для учреждений ССО представляют концессионные соглашения. При реализации проектов ГЧП в рамках его организационно-правовых моделей задействуются разнообразные контрактные механизмы взаимодействия бизнеса и власти (их можно считать модификациями концессии). Они различаются в зависимости от объема передаваемых частному партнеру правомочий собственности, инвестиционных обязательств сторон, принципов разделения рисков между партнерами, ответственности за проведение различных видов работ, в т.ч. строительство, эксплуатация, управление и пр. Наиболее распространенными являются следующие механизмы партнерств [12];

ВОТ (Build, Operate, Transfer – строительство – эксплуатация/управление – передача). Этот механизм используется главным образом в концессиях. Инфраструктурный объект создается за счет концессионера, который после завершения строительства получает право эксплуатации сооруженного объекта в течение срока, достаточного для окупаемости вложенных средств. По истечении срока объект возвращается государству. Концессионер получает правомочие использования, но не владения объектом, собственником которого является государство.

ВООТ (Build, Own, Operate, Transfer – строительство – владение – эксплуатация/управление – передача). В этом случае частный партнер получает не только правомочие пользова-

ния, но и владения объектом в течение срока соглашения, по истечении которого он передается публичной власти.

Обратный ВООТ, при котором власть финансирует и возводит инфраструктурный объект, а затем передает его в доверительное управление частному партнеру с правом для последнего постепенно выкупить его в свою собственность.

ВТО (Build, Transfer, Operate – строительство – передача – эксплуатация/управление). Этот механизм предполагает передачу объекта публичной власти сразу по завершении строительства. После приема государством он переходит в пользование частного партнера, но без передачи ему права владения.

ВОО (Build, Own, Operate – строительство – владение – эксплуатация/управление). В этом случае созданный объект по истечении срока соглашения не передается публичной власти, а остается в распоряжении инвестора.

ВОМТ (Build, Operate, Maintain, Transfer – строительство – эксплуатация/управление – обслуживание – передача). При использовании этого механизма специальный акцент делается на ответственности частного партнера за содержание и текущий ремонт сооруженных им инфраструктурных объектов.

ДВООТ (Design, Build, Own, Operate, Transfer – проектирование – строительство – владение – эксплуатация/управление – передача). Особенность соглашений этого типа состоит в ответственности частного партнера не только за строительство инфраструктурного объекта, но и за его проектирование.

ДВФО (Design, Build, Finance, Operate – проектирование – строительство – финансирование – эксплуатация/управление)

– в этом случае, помимо ответственности частного партнера за проектирование специально оговаривается его ответственность за финансирование строительства инфраструктурных объектов, в России. Данная схема называется контрактом жизненного цикла.

Кроме перечисленных выше и некоторых других механизмов, предполагающих различное соотношение правомочий и обязательств обеих сторон партнерства, существует ряд типовых специализированных контрактов. Можно назвать такие формы партнерства, как контракт на расширение, восстановление или реконструкцию существующих объектов без нового строительства (Brownfield contract), лизинговый контракт (Lease contract), близкий по содержанию к арендному и концессионному договору, контракт на обслуживание (Service contract), по которому частный партнер получает от государства уже готовый объект в управление и обслуживание без инвестиционных обязательств. Может заключаться и специальный контракт на управление, когда государство передает частному партнеру (квалифицированному менеджменту) исключительно управленческие функции без изменения организационно-правовой формы и титульного собственника объекта.

В 2015 году вступил в силу Федеральный закон от 21 июля 2014 г. № 265-ФЗ «О внесении изменений в Федеральный закон «О концессионных соглашениях» и отдельные законодательные акты Российской Федерации». Теперь, в соответствии с этим законом, в являющийся исчерпывающим перечень объектов концессионных соглашений внесены объекты ССО. Также допускается заключение концессионного согла-

шения в отношении нескольких объектов, если это не приведет к недопущению, ограничению, устранению конкуренции [13]. Законом предусмотрено предоставление концессионеру земельного участка, необходимого для осуществления деятельности, предусмотренной концессионным соглашением, в аренду без проведения торгов. Ранее положения о предоставлении земельного участка концессионеру содержались только в законодательстве о концессионных соглашениях с ссылкой к земельному законодательству, в котором, однако, положения о предоставлении земельного участка без проведения торгов прямо не были закреплены. Установлено, что земельный участок предоставляется на срок действия концессионного соглашения. Предусмотрено и право частной инициативы, теперь концессионное соглашение возможно заключить с обратившимся с соответствующей инициативой заинтересованным лицом без конкурса при условии размещения в установленном порядке на официальном сайте в сети «Интернет» предложения о заключении концессионного соглашения, если в течение 45 дней с момента размещения не поступит заявок о готовности к участию в конкурсе. Если такие заявки поступят в указанный срок, концессионное соглашение заключается путем проведения конкурса в установленном порядке.

Важную роль для развития ГЧП в ССО, а соответственно, и частного предпринимательства, сыграет и принятый в этом году федеральный закон от 13.07.2015 N 224-ФЗ «О государственно-частном партнерстве, муниципально-частном партнерстве в РФ и внесении изменений в отдельные законо-

дательные акты РФ» [14], закон вступает с 1 января 2016 года и устанавливает срок до 1 июля 2016 года для приведения норм законодательства субъектов РФ в соответствие с ним. Закон делает легитимными практически все модели государственно-частного партнерства известные в мировой практике ГЧП, которые будут основываться на объединении ресурсов и распределении рисков публичного и частного партнеров и осуществляться на основе соглашений о партнерстве. В законе закреплены основные понятия, принципы партнерства, требования к частному партнеру, объекты соглашения о партнерстве.

Федеральным законом, кроме того:

- урегулированы отношения, возникающие в связи с заключением, исполнением и прекращением соглашения о партнерстве;

- закрепляются полномочия органов государственной власти, органов местного самоуправления, установлены гарантии прав и законных интересов сторон соглашения о партнерстве;

- установлен минимальный трехлетний срок для соглашений о партнерстве;

- закреплены права публичного партнера на осуществление контроля за исполнением соглашения о партнерстве, гарантии для частного партнера.

Эти законодательные новации очень своевременны, т.к. анализ демографической ситуации в стране, свидетельствует о том, что к 2030 году планируется плавное увеличение доли населения России старше трудоспособного возраста до 40 млн. человек (доля до 29-30% населения). В среднем около 80% пожилых людей нуждается в том или ином виде ухода. Расчетный уровень спроса на

услуги по уходу – 32 млн. человек [15]. Увеличение продолжительности жизни ведет к повышению потребности в уходе, в том числе из-за деменции. В развитых странах необходимый уровень обеспеченности (наличие мест) постоянного проживания и ухода для пожилых составляет 3-5% от пожилого населения. Для России данный расчетный уровень составляет 1,2-2 млн. мест, при этом государство обеспечивает около 270 тыс. мест (вместе для пожилых и инвалидов). Предложение услуг частными компаниями минимально. Услуги по уходу на дому только в рамках государственной системы получает около 15 млн. пожилых людей. Т.о., для частного предпринимательства открываются большие перспективы в создании целой сферы в экономике, связанной с постоянным проживанием и уходом для пожилых. В настоящее время целый ряд организаций, таких как «Третий век», «Глубина», «Senior Group» реализуют проекты под общим названием «Резиденция для пожилых». Например, Senior Group при поддержке АСИ, в течение пяти лет в 10-15 регионах планирует взять в управление, реконструировать и построить новые дома престарелых на 8,2 тыс. мест, в том числе 2,85 тыс. в существующих учреждениях социального обслуживания. Общая величина проекта более 8 млрд. руб. Первый проект предполагается к реализации в Ханты-Мансийском автономном округе – Югре [16]. Следует отметить, что в настоящее время, что доля частного бизнеса в ССО не превышает 1.2%, а в соответствии с дорожной картой [1] к 2018 г. она должна составить 10%, тогда как в здравоохранении, по данным Минздрава России, доля частного бизнеса порядка 15% [17].

По нашему мнению, государство должно быть заинтересовано в использовании ГЧП в ССО, т.к. реализация проектов ГЧП служит достижению следующих целей и задач:

- Повышение интеллектуального, технологического, имущественного и финансового потенциала ССО в качестве условия обеспечения устойчивого экономического роста и модернизации экономики России;

- Повышение эффективности управления государственным имуществом в ССО, получение значительного бюджетного эффекта, осуществление государственных расходов с большей эффективностью, достижение относительной экономии в расходовании государственных средств;

- Расширение имущественной и финансовой базы ССО за счет привлечения внебюджетных источников финансирования;

- Привлечение частного бизнеса в ССО;

- Обеспечение конкурентоспособности СО, повышение его качества.

Интересами частного сектора в ГЧП являются:

- получение экономических и неэкономических выгод в результате осуществления партнерских проектов;

- получение конкурентных преимуществ;

- повышение качества человеческого капитала;

- распространение информации о компании в среде потенциальных потребителей продукции и услуг компании;

- повышение эффективности бизнес-процессов за счет внедрения результатов научных разработок;

- новые возможности для инновационного бизнеса;

- удовлетворение потреб-

ностей в благотворительности и социальном предпринимательстве.

Таким образом, ГЧП является ключевым механизмом привлечения частного предпринимательства в ССО, формирования рынка социальных услуг и создания в ССО конкурентной среды. Однако, на взгляд автора, частному предпринимательству в ССО требуется серьезная поддержка власти, с учетом его социальной значимости, помимо развития ГЧП. Как уже отмечалось выше, доля частного бизнеса в ССО удручающе мала. По нашему мнению, это связано с тем, что ранее сфера СО раньше не была рыночной, не была очень привлекательной для коммерческих организаций. Как только стало появляться рыночное предложение, стали появляться поставщики услуг. Чем дальше, тем их будет больше. Как только индивидуальные предприниматели и бизнес поймут, что там в реальности в ССО приходят бюджетные деньги, они туда придут очень быстро. Новый закон только начал действовать, а бизнес достаточно инерционен. Однако в этой сфере есть уже определенные результаты. Так в Пермском крае в ССО действуют, 28 коммерческих организаций и 19 индивидуальных предпринимателей [18]. В Якутии, в ряде районов, и самом Якутске, реализуется пилотный проект в сфере обслуживания одиноких пожилых людей на дому. На конкурсной основе отобраны подрядчики, которым из бюджета выделяется по 12 тыс. рублей в месяц за шефство над четырьмя одинокими людьми, индивидуальные предприниматели берут на себя ответственность по уходу за ними, что особенно важно для удаленных районов страны [19]. По мнению автора, к реше-

нию проблемы СО населения удаленных сельских поселений необходимо привлечь потребительскую кооперацию [20], что с одной стороны позволит повысить качество СО населения, а с другой, создаст новые, перспективные направления ее деятельности.

Отрадно, что и крупный бизнес также готов реализовывать проекты в ССО, так например, компания O1 Group решила выйти в новый для себя сегмент. Компания вложит 1 млрд руб. в строительство дома престарелых. В случае успеха проект может стать сетью. Она намерена построить в Истринском районе Подмосковья, частный пансионат для пожилых людей на 250 мест. Для управления проектом, реализация которого будет растянута до 2020 года, инвестор привлек британскую компанию Danshell Group (управляет в Великобритании 26 стационарными центрами для проживания пожилых людей и инвалидов любого возраста, в том числе аутистов) [21]. По мнению автора, начинает сказываться серьезная поддержка частному предпринимательству в СО:

– Правительством РФ было принято решение предоставить из федерального бюджета субсидии регионам на возмещение части затрат на субсидирование процентных ставок по кредитам, полученным на реализацию инвестиционных проектов в сфере социального обслуживания порядка 170 млн. рублей;

– Внесены изменения в СанПиНы, исключющие излишние нормы регулирования в сфере СО. Эта мера направлена на сокращение издержек инвесторов при реализации проектов по предоставлению социальных услуг;

– Принят федеральный закон «О внесении изменений

в часть вторую Налогового кодекса Российской Федерации», который обнуляет ставку налога на прибыль;

По мнению автора, очень важно поддержать индивидуальных предпринимателей, начинающих работать в ССО, взяв за пример поддержку начинающих фермеров в аграрной сфере [22].

Следует отметить, что государственные меры поддержки направлены на организации, которые уже работают в ССО, а с точки зрения развития конкуренции, по мнению автора, необходимо поддержать частное предпринимательство, которое желает войти на этот рынок. Одной из мер поддержки частного предпринимательства, в дополнение к выше указанным, может стать «обнуление» налога на землю для коммерческих организаций в ССО, также как на сегодняшний день, это действует для бюджетных.

В результате такого системного подхода к развитию и поддержке частного предпринимательства в ССО, внедрения механизмов государственно-частного партнерства в ССО, будет достигнута его высокая эффективность, и соответственно, возрастет качество жизни населения.

Список литературы

1. План мероприятий «дорожная карта» «Повышение эффективности и качества услуг в сфере социального обслуживания населения (2013-2018 годы)» /Dorozhnaya_karta_po_sotcobslužhivaniu.docx
2. Зиганшина Л.А. Бюджетные расходы на социальную политику: анализ динамики и методы оценки эффективности. Открытый бюджет России <http://budget4me.ru/ob/faces/newportal/view/20131031009874> (дата обращения 18.10.2014)

3. Федеральный закон от 01.12.2014 N 384-ФЗ (ред. от 13.07.2015) «О федеральном бюджете на 2015 год и на плановый период 2016 и 2017 годов» // http://www.consultant.ru/document/cons_doc_law_171692/ (дата обращения 15.08.2015)
4. Федеральный закон от 28.12.2013 N 442-ФЗ (ред. от 21.07.2014) «Об основах социального обслуживания граждан в Российской Федерации» // http://www.consultant.ru/document/cons_doc_LAW_156558/ (дата обращения 15.08.2015)
5. Доклад о результатах и основных направлениях деятельности Министерства труда и социальной защиты Российской Федерации на 2013-2015 годы. <http://www.rosmintrud.ru/ministry/about/reports/2013-2015/> (дата обращения 18.10.2014)
6. Прудский В.Г., Ощепков А.М. Форсайт как основа стратегии социально-экономического развития региона // Вестник ПГУ. Серия: Экономика. 2012. №3.1 С.22-26.
7. Дорожная карта поддержки доступа негосударственных организаций к предоставлению услуг в социальной сфере // NPI_social_04122013.pdf
8. Воротников А.М., Королев В.А. О развитии государственно-частного партнерства в российских регионах // Недвижимость и инвестиции. Правовое регулирование. 2010. 2(43) http://dpr.ru/journal/journal_41_15.htm# (дата обращения 4.12.2014)
9. Матаев Т.М. Перспективы развития форм государственно-частного партнерства в Республике Казахстан // Российское предпринимательство. – 2011. – № 12 Вып. 2 (198). – с. 187-192.
10. Воротникова Л.И. Аутсорсинг как перспективная форма применения ГЧП в социальном обслуживании // Местное самоуправление в Российской Федерации.- 2015. – январь-март.- С. 45-49.
11. Токарева С. ОУТсорсинг. Конец проекта. Начало конкуренции. // <http://www.vk-online.ru/stats/2-business/7549-outsorsing-konets-proekta-nachalo-konkurentsii.html> (дата обращения 15.08.2015)
12. Дерябина М.А. Теоретические и практические проблемы государственно-частного партнерства. <http://www.imepi-eurasia.ru/baner/docladD.doc>
13. Федеральный закон Российской Федерации от 21 июля 2014 г. N 265-ФЗ «О внесении изменений в Федеральный закон «О концессионных соглашениях» и отдельные законодательные акты Российской Федерации» // <http://base.garant.ru/70700814/> (дата обращения 5.12.2014)
14. Федеральный закон от 13.07.2015 N 224-ФЗ «О государственно-частном партнерстве, муниципально-частном партнерстве в РФ и внесении изменений в отдельные законодательные акты РФ» // <http://www.consultant.ru/law/hotdocs/43645.html> (дата обращения 15.08.2015)
15. Стационарное социальное обслуживание пожилых в России: финансирование и инвестиции. / Vlasko_Golovghanskaya_proect.pdf
16. Государственная программа Ханты-Мансийского автономного округа - Югры «Социальная поддержка жителей Ханты-Мансийского автономного округа - Югры на 2014-2020 годы» (утверждена постановлением Правительства ХМАО – Югры от 09.10.2013 N 421-п).
17. Здоровый бизнес: как Минздрав собирается развивать государственно-частное партнерство // Медицинский портал medportai.ru: ежедн. интернет-изд. 2015. 11 февр. URL:// <http://medportal.ru/mednovosti/news/2015/02/11/477private/> (дата обращения 18.08.2015).
18. О направлении мониторинга. // Письмо Минсоцразвития Пермского края в Минтруда России. №33-05-137 от 15.07.2015. URL: http://minsoc.permkrai.ru/sites/default/files/monitoring_socialnogo_obslyzhvaniya_grazhdan_v_permskom_krae2c_2_kvartal_2015_g_2.pdf (дата обращения 18.08.2015)
19. План мероприятий («Дорожная карта») «Повышение эффективности и качества услуг в сфере социального обслуживания населения Республики Саха (Якутия) на 2013-2018 годы» (в ред. Распоряжения Правительства РС (Я) от 10 июня 2014 г. № 604-р) // <http://www.sakha.gov.ru/sites/default/files/28/files/604-%D1%80.pdf> (дата обращения 15.03.2015)
20. Воротникова Л.И. Участие в социальном обслуживании населения новое направление деятельности потребительской кооперации. // Актуальные вопросы экономики и управления на современном этапе развития общества. Сборник докладов по итогам Международной научно-практической конференции. Тула, Изд. ИЗУ ВПА, 2015. С. 41-46
21. Алексей Пастушин, Ирина Жаворонкова. O1 Group Бориса Минца построит дом престарелых в Подмосковье. РБКdaily 21.05.2015 // <http://rbcdaily.ru/industry/562949995244499/> (дата обращения 21.05.2015)
22. Постановление Правительства РФ от 28 февраля 2012 г. N 166 «Об утверждении Правил предоставления и распределения субсидий из федерального бюджета бюджетам субъектов Российской Федерации на поддержку начинающих фермеров» / <http://base.garant.ru/70144118/> (дата обращения 9.03.2015).

Институт экономики и управления в промышленности

приглашает на семинар:

«Линейные объекты: проблемы и решения. Актуальные вопросы предоставления и оформления прав на земельные участки для строительства, реконструкции и эксплуатации линейных объектов и инженерных сооружений»

Дата проведения: 1-2 декабря 2015 г.

Программа семинара:

1. Виды линейных объектов. Особенности проектирования и формирования земельных участков для размещения и эксплуатации линейных объектов. Многоконтурные земельные участки. Правовой режим охранных и санитарно-защитных зон.
2. Полномочия органов государственной власти и органов местного самоуправления по предоставлению земельных участков для строительства, реконструкции и эксплуатации линейных объектов.
3. Предоставление и оформление прав на земельные участки, на которых расположены линейные объекты.
4. Предоставление (приобретение) земельных участков для нового строительства, реконструкции и эксплуатации линейных объектов на землях различных категорий (сельскохозяйственные, лесные и т.д.).
5. Особенности предоставления земельных участков и оформления прав на них при строительстве и эксплуатации подземных сооружений.
6. Порядок установления охранных и санитарно-защитных зон. Ограничения использования земельных участков в охранных и санитарно-защитных зонах.
7. Установление сервитутов для обслуживания линейных объектов. Публичные и частные сервитуты. Ограничения использования земель в связи с установлением сервитутов.
8. Изъятие земельных участков для государственных и муниципальных нужд (порядок, вопросы выкупа и возмещения убытков) в целях строительства, реконструкции и эксплуатации линейных объектов. Полномочия органов власти и местного самоуправления по изъятию земельных участков.
9. Полномочия органов власти и местного самоуправления по переводу земельных участков из категории в категорию в целях строительства, реконструкции и эксплуатации линейных объектов.
10. Порядок и особенности перевода земельных участков из одной категории в другую и изменения разрешенного использования земельных участков в целях строительства, реконструкции и эксплуатации линейных объектов.
11. Изменение черты населенного пункта как основание включения в категорию земель населенных пунктов земельных участков из иных категорий земель.
12. Кадастровые работы, кадастровый учет, государственная регистрация прав.

Стоимость – 19 990 рублей (с учетом НДС).

В стоимость обучения включено: раздаточный материал, кофе-паузы и обеды.

Начало занятий в 10-00.

Адрес института: 105203, г. Москва, ул.15-я Парковая, д. 8.

Адрес гостиницы: 105203, г. Москва, ул. Нижняя Первомайская, д.77.

Проезд: ст. м. «Первомайская», далее трол. № 22, трамв. № 11, 34 до ост. «15-я Парковая ул.».

О своем участии в семинаре необходимо сообщить по тел.: (499) 464-44-80, 464-40-65.

E-mail: seminar@rosinstitut.ru

Следите за анонсами семинаров на сайте www.rosinstitut.ru

СОЦИАЛЬНЫЙ АСПЕКТ РЕФОРМИРОВАНИЯ ЖИЛИЩНО-КОММУНАЛЬНОЙ СФЕРЫ НИЖЕГОРОДСКОЙ ОБЛАСТИ

Паченова М.А.,

Начальник отдела сводных статистических работ Территориального органа Федеральной службы государственной статистики по Нижегородской области

В настоящее время продолжается процесс реформирования ЖКХ – одного из важнейших аспектов социальной и экономической политики государства.

Реформа призвана улучшить общее состояние жилищного фонда, повысить качество обслуживания населения, обеспечить защиту его законных прав и интересов, а также устойчивое и эффективное функционирование жилищно-коммунального хозяйства в целом.

Жилищно-коммунальные услуги занимают особое место на потребительском рынке. В значительной степени это обусловлено тем, что оплата этих услуг носит обязательный характер, а также непосредственным влиянием размера тарифов в этой сфере услуг на жизненный уровень населения. Доля жилищно-коммунальных услуг в общем объеме платных услуг, оказанных населению, составляет около 40 процентов.

За 1 квартал 2015 года населению Нижегородской области было оказано жилищно-коммунальных услуг на 14,2 млрд рублей, в том числе коммунальных услуг – на 11,0 млрд рублей (в сопоставимых ценах 104,8% процента к уровню 1 квартала 2014 года), жилищных – 3,2 млрд рублей (96,9%).

Стоимость жилищно-коммунальных услуг, предоставленных населению, рассчитанная по экономически обоснованным тарифам, составила 15,9 млрд рублей, а стоимость возмещения населением затрат за предоставление этих услуг по установленным для населения тарифам – 14,5 млрд рублей (91,5%).

Уровень фактических платежей граждан, от начисленных в целом по области, составил 91,3 процента. Среди муниципальных образований области самый низкий фактический уровень платежей граждан за жилищно-коммунальные услуги в 1 квартале 2015 года был зафиксирован в Спасском районе – 66,1 процента. В 25 районах области его значение колебалось от 68,8 процента до 89,6 процента. В остальных районах и городах области фактический уровень платежей граждан составил 90 и более процентов, при этом в 21 районе он превысил среднеобластное значение.

Низкий уровень доходов населения является одной из самых основных проблем в реформировании жилищно-коммунальной сферы.

Растущие тарифы на жилищно-коммунальные услуги в сочетании с общей инфляцией оказывают существенное влияние на жизненный уровень большинства граждан. Так, в 1 квартале 2015 года рост тарифов по оплате жилищно-коммунальных услуг к соответствующему периоду прошлого года составил: по жилищным услугам – 14,8 про-

цента, по коммунальным услугам – 4,1 процента.

В 1 квартале 2015 года величина прожиточного минимума в расчете на душу населения в среднем составила 9100 рублей. За чертой бедности (доля населения с доходами ниже прожиточного минимума) находилось 14,9 процента населения области. Причем 64,9 процента населения области имели доходы ниже среднедушевого дохода (26973,9 руб. в среднем за месяц) в целом по региону.

Государственная социальная помощь малоимущим гражданам является обязательным условием перехода на новую систему оплаты жилья и коммунальных услуг и заключается в предоставлении социальной поддержки и субсидий.

Субсидии на оплату жилищно-коммунальных услуг – это денежные выплаты, которые предоставляются, если семья платит за жилищно-коммунальные услуги более 22 процентов от своих доходов (расходы на ЖКУ учитываются по средним тарифам и в пределах социальной нормы площади жилья).

В целом по Нижегородской области в 1 квартале 2015 года субсидии на оплату жилищно-коммунальных услуг получали 83,7 тыс. семей, или 6,2 процента от общего числа семей, проживающих в регионе (в 2014 году – 122,1 тыс. семей).

В разрезе муниципальных образований Нижегородской области наибольший охват населения этой формой социальной защиты отмечен в городском округе г. Шахунья (15,4% от общего числа семей), Кулебакском (13,3%) и Балахнинском (9,9%) районах области, наименьший – в Лукояновском (0,9%), Ковернинском и Большеболдинском (1,1%), Воскресенском (1,5%) районах.

На фоне регионов Приволжского федерального округа Ни-

жегородская область в 1 квартале 2015 года находилась на третьем месте по уровню охвата субсидиями. Наибольший удельный вес семей, получающих субсидии на оплату жилья и коммунальных услуг, зафиксирован в республиках Татарстан (16,7 %) и Марий Эл (12,3%), самый низкий – в Республике Мордовия (2,2%) и Самарской области (3,0%).

Общая сумма начисленных в Нижегородской области субсидий за 1 квартал 2015 года составила 283,6 млн рублей, все они были возмещены за счет бюджетных средств и выплачены гражданам в денежной форме (через банковские счета, организации связи и т.д.).

В целом по региону на одну семью, получающую субсидию, приходилось в среднем 1129 рублей в месяц. По районам Нижегородской области этот показатель значительно дифференцирован. Наименьший среднемесячный размер субсидий отмечался в городском округе г. Выкса (718 руб.), наибольший – в Краснобаковском районе (1951 руб.).

Заметно различается средний размер субсидий и по регионам, входящим в Приволжский федеральный округ. Максимальный его уровень был отмечен в Республике Мордовия (2069 руб.), минимальный – в Республике Татарстан (766 руб.).

Наряду с предоставлением субсидий на основании действующего законодательства отдельные категории граждан имеют право на социальную поддержку по оплате жилья и коммунальных услуг. В отличие от субсидий она носит постоянный характер и не зависит от уровня доходов семьи, причем нередко распространяется на совместно проживающих членов семьи. Социальная поддержка по оплате жилищно-коммунальных услуг предо-

ставляется ветеранам, инвалидам, включая детей-инвалидов, бывшим несовершеннолетним узникам фашизма и лицам, подвергшимся воздействию радиации вследствие радиационных аварий и ядерных испытаний, Героям Советского Союза, Героям Российской Федерации и полным кавалерам ордена Славы, Героям Социалистического труда и полным кавалерам ордена Трудовой Славы, многодетным семьям.

Число граждан, которым предоставлялась социальная поддержка по оплате жилищно-коммунальных услуг, в 1 квартале 2015 году составило 978,2 тыс. человек или 29,9 процента от общей численности населения. Из них: по обязательствам Российской Федерации меры социальной поддержки оказывались 376,5 тыс. человек (38,5%), по обязательствам Нижегородской области – 601,6 (61,5%) и 65 человек по нормативным правовым актам органов местного самоуправления Нижегородской области.

Среди граждан, которым выделялась социальная поддержка по оплате жилищно-коммунальных услуг, 840,2 тыс. человек (85,9%) составляли носители социальной поддержки, то есть лица, предъявившие документы на ее получение.

Объем средств, предусмотренных на предоставление социальной поддержки по оплате жилищно-коммунальных услуг, составил в 1 квартале 2015 году 2,1 млрд рублей.

На одного пользователя в Нижегородской области приходилось 715 рублей среднемесячной социальной поддержки.

Среди регионов округа наиболее высокий размер социальной поддержки сложился в Самарской (957 руб.), Пензенской (914 руб.) и Оренбургской (781 руб.) областях, самый низкий – в Кировской области (547 руб.).



О ПРОФИЛАКТИКЕ ДЕТСКОЙ БЕЗНАДЗОРНОСТИ В РЕСПУБЛИКЕ ТАТАРСТАН

Зарипова Э. А.,
Министр труда, занятости и социальной защиты
Республики Татарстан

Право на семью – одно из первых и основных прав ребенка. Именно семейное окружение позволяет ребенку сформироваться как личности и подготовиться к самостоятельной жизни в обществе. Поэтому важнейшая задача государства – сохранение для ребенка кровной семьи, оказание ей помощи в случае, если семья не в состоянии справиться с имеющимися проблемами сама.

По данным Всероссийской переписи населения (2010 года) в Татарстане проживает 1 113 287 семей. В 2014 году 32 547 пар зарегистрировали свой брак (в 2013 году – 33 580 пар). С начала 2015 года в республике зарегистрировано 6940 новых брака, то есть каждую неделю рождается примерно 433 молодых семьи.

Наше конкурентное преимущество и предмет особой гордости, залог сохранения согласия в республике – это крепкие межнациональные браки. В Татарстане таким является каждый 5 заключенный брак (в 2014 году – 6132 брака, за 4 мес. 2015 года – 1396 брака или 20%).

Начиная с 2011 года, в республике наблюдается положительная динамика показателей рождаемости населения. В 2014 году количество родившихся составило 56480 человек, обеспечив естественный прирост населения на уровне 9559 человек.

Стоит отметить, что сегодня в республике проживает 35 130 многодетных семей и из года в

год их количество растет.

Вопросы по защите семьи, материнства и детства находятся в центре внимания законодательных и исполнительных органов государственной власти, политических и общественных организаций республики, средств массовой информации.

В целях выполнения Плана мероприятий на 2015-2018 годы по реализации первого этапа Концепции государственной семейной политики в Российской Федерации на период до 2025 года, утвержденного распоряжением Правительства Российской Федерации от 9 апреля 2015 г. № 607-р, (далее – План) распоряжением Кабинета Министров Республики Татарстан от 25.04.2015 № 749-р создана межведомственная рабочая группа по реализации государственной семейной политики на территории Республики Татарстан.

Среди программных документов необходимо выделить Республиканскую стратегию действий в интересах детей на 2013-2017 годы, Комплексную программу демографического

развития Республики Татарстан до 2010 года и на перспективу до 2030 года, Государственную программу «Социальная поддержка граждан Республики Татарстан» на 2014-2020 годы.

Вместе с тем, в Республике Татарстан, как и во многих субъектах Российской Федерации, на происходящие демографические процессы значительное влияние начинают оказывать последствия низкого уровня рождаемости, наблюдаемые в 90-е годы.

В целях снижения негативных последствий «демографической ямы» 90-х годов в республике разработан и утвержден Комплексный план по дополнительным мерам, направленным на повышение рождаемости в Республике Татарстан на 2014-2018 годы, направленный, прежде всего, на стимулирование рождений вторых и последующих детей, на поддержку молодых семей и повышение социального статуса семей. Учитывая, что основной ресурс улучшения демографической ситуации сейчас находится в сфере улучшения системы здравоохранения и продолжительности жизни граждан основной акцент сделан на пропаганду семейных ценностей и повышение статуса семьи. Ключевым моментом должна стать дружественная к семье среда.

В Республике Татарстан созданы условия для эффективного функционирования межведомственной системы по предупреждению детского и семейного неблагополучия, профилактике социального сиротства.

Сегодня в республике проживает 759037 несовершеннолетних детей. Индикатором неблагополучия в семьях является «Удельный вес безнадзор-

ных детей в общем количестве детей Республики Татарстан». Плановое значение индикатора, установленное Государственной программой «Социальная поддержка граждан Республики Татарстан» на 2014-2020 годы на 2015 год план составляет 0,39%. По состоянию на июнь 2015 года фактическое значение данного показателя в целом по республике соответствует установленному плану. Вместе с тем актуальность проблемы профилактики детской безнадзорности усилилась в связи с кризисными явлениями в экономике, усугубившимся экономическим положением многих семей.

В целях организации и проведения системной работы с семьями и детьми, находящимися в социально опасном положении, в республике с 2007 года внедрена межведомственная система выявления, учета и социального патронирования таких семей на основании Положения, утвержденного Решением Республиканской комиссии по делам несовершеннолетних и защите их прав от 5 ноября 2007 года № 12-07.

Постановлениями Комиссий по делам несовершеннолетних и защите их прав на местах созданы муниципальные социально-реабилитационные консилиумы (далее – МСРК), в состав которых включены все субъекты профилактики: социальной защиты, полиции, образования, здравоохранения, опеки и попечительства, по делам молодежи. В зависимости от характера семейного и детского неблагополучия они разрабатывают индивидуальные программы социальной реабилитации кризисных семей и координируют работу по их исполнению. Но бумажный обмен информацией

требовал значительных временных затрат для её пересылки и обработки, а также формирования отчетности. И самое главное оставался открытым вопрос оперативности реагирования субъектов профилактики на ситуацию неблагополучия.

В целях решения данных вопросов была начата работа по созданию республиканского банка данных о несовершеннолетних, находящихся в социально опасном положении, и их семьях на основании Постановления КМ РТ от 22.04.2010 № 294 «О формировании единого банка данных Республики Татарстан о несовершеннолетних, находящихся в социально опасном положении, и их семьях».

Указанная информационная система была создана. Она образовала единое информационное поле для учета несовершеннолетних, находящихся в социально опасном положении, и их семей; значительно ускорила обмен информацией между органами и учреждениями системы профилактики; обеспечила эффективное управление реабилитационными мероприятиями; создала условия для всестороннего мониторинга межведомственной работы.

Сегодня к данной информационной системе подключены все субъекты профилактики во всех муниципальных районах республики. В настоящее время в информационной системе сформированы личные дела 2016 семей, находящихся в социально опасном положении, в которых воспитываются 3805 несовершеннолетних (по итогам 2012 г. – 2337 семей, 4279 детей; 2013 г. – 2078 семей, 3658 детей; 2014 г. – 2011 семей, 3549 детей).

Основные факторы постановки на межведомственный

учет на основании постановлений комиссий по делам несовершеннолетних и защите их прав: насилие и жесткое обращение в семье; асоциальный образ жизни родителей; отсутствие со стороны родителей должного ухода за детьми, внимания к вопросам воспитания и развития детей; употребление в семье (родителей или детей) наркотиков, наркотических веществ, алкогольных напитков; совершение детьми общественно опасных поступков.

Доминирующим фактором постановки семьи на учет и организации межведомственного патронажа является уклонение родителями (законными представителями) от воспитания детей, защиты их прав и интересов в связи со злоупотреблением алкогольными напитками. Сегодня это 1349 семей, в которых воспитываются 2576 несовершеннолетних (70% из общего количества состоящих на учете).

Работа с семьями и детьми, находящимися в социально опасном положении, строится по схеме на следующих этапах: выявление, постановка на учет и разработка индивидуальной программы реабилитации, реализация реабилитационных мероприятий.

При выявлении несовершеннолетнего, находящегося в социально опасном положении, органы и учреждения субъектов профилактики заполняют «Сигнальную карту», которая автоматически поступает на рассмотрение в центр (отделение) социальной помощи семье и детям.

В зависимости от конкретной кризисной ситуации сигнал передается специалистам определенных субъектов системы профилактики, из которых фор-

мируется специальная группа для проведения комиссионного обследования семьи с выходом по месту её проживания. Весь комплекс перечисленных мероприятий осуществляется в течение 1 часа с момента поступления «Сигнальной карты».

Результат обследования оформляется в форме Акта, в котором отражаются основные характеристики семьи (жилищные условия, характеристика родителей, отношение с детьми, анализ ситуации). Акт в электронном виде направляется на рассмотрение муниципальному социально-реабилитационному консилиуму.

Консилиум на основании акта обследования принимает решение о необходимости постановки несовершеннолетнего и его семьи на межведомственный патронаж, определяет вид патронажа, в течение 15 дней разрабатывает индивидуальную программу реабилитации и направляет её вместе с ходатайством о постановке несовершеннолетнего и его семьи на межведомственный патронаж в комиссию по делам несовершеннолетних и защите их прав.

Необходимо отметить, что индивидуальная программа реабилитации обязательно обсуждается и согласовывается с семьями и по ходу работы корректируется с учетом изменения социальной ситуации с дополнительным включением в рабочую группу специалистов тех ведомств, в помощи которых семья нуждается.

КДН своим постановлением фиксирует факт социально опасной ситуации, ставит семью на межведомственный учет и утверждает ИПР.

Формирование документации и обмен информацией осуществ-

ляются в электронном виде. Система содержит многочисленные справочники, которые индивидуально сформированы под каждую задачу. Ряд сведений (информация от руководителя рабочей группы, даты, решение МСРК и КДН) формируются автоматически. Все это значительно упрощает и оптимизирует по времени работу специалистов.

Кроме того, программа позволяет подробно охарактеризовать каждый этап выполнения индивидуальной программы реабилитации: «Начальный», «Основной», «Заключительный».

Каждый субъект профилактики вносит информацию о проведенной реабилитационной работе с семьей и оказанной ей помощи тоже посредством выбора данных из выпадающих справочников.

На заключительном этапе указываются результаты работы в рамках ИПР.

Для целей мониторинга межведомственной работы по выявлению, учету и реабилитации неблагополучных семей создан целый раздел, позволяющий формировать широкий спектр отчетности.

Предусмотрена возможность формирования информации о семьях и детях, находящихся на межведомственном патронаже; информации по демографическим группам, по фактам постановки на учет и снятия с него, по активности субъектов профилактики в процессах выявления неблагополучных семей, по эффективности работы различных ведомств по реализации ИПР, по видам и объемам оказанной семьям помощи.

Формирование отчетов возможно по итогам месяца, квартала, года, а также в режиме онлайн. Кроме того, в режиме

онлайн можно отслеживать ход реализации ИПР конкретной семьи.

Посредством информационной системы о семьях и детях, находящихся в социально опасном положении, осуществляется ежемесячный мониторинг уровня участия субъектов профилактики в процессе выявления семей в СОП, а также эффективности их работы с семьей в каждом муниципальном образовании.

Межведомственная система сопровождения семей и детей, находящихся в социально опасном положении, позволяет сконцентрировать усилия на проведении индивидуальной профилактической работы с семьями, привлечь общественные структуры и некоммерческие организации к работе по профилактике социального сиротства; использовать современные технологии и инновации

при решении конкретных проблем семей и детей.

В системе социальной защиты в целях своевременного оказания помощи семьям и детям в каждом муниципальном районе (городском округе) республики функционируют учреждения социального обслуживания семьи и детей, которые оказывают социальные услуги, проводят с ними социально-реабилитационную и профилактическую работу.

Большая роль в проведении социально-реабилитационной работы с безнадзорными несовершеннолетними отводится социальным приютам для детей и подростков. Социальные приюты для детей и подростков принимают участие в выявлении и устранении причин и условий, способствующих безнадзорности и беспризорности несовершеннолетних, оказывают социальную, психологическую и

иную помощь несовершеннолетним, их родителям (законным представителям) в ликвидации трудной жизненной ситуации, содействуют возвращению несовершеннолетних в семьи.

На заседаниях МСРК при разработке индивидуальной программы реабилитации семей и детей, находящихся в социально опасном положении, разъясняется родителям, законным представителям ребенка о возможности прохождения временного курса социальной реабилитации несовершеннолетнего, испытывающего трудности в социальной адаптации, имеющего психологические проблемы, в том числе по причине созависимости с алкоголизированными родителями, жесткого обращения в семье и др.

В настоящее время в системе государственных учреждений социального обслуживания Республики Татарстан функци-



онируют 18 социальных приютов для детей и подростков. На начало 2 полугодия 2015 года в приютах проходят комплексную социальную реабилитацию 562 несовершеннолетних.

Социально-реабилитационная работа с детьми и их семьями в приютах для детей и подростков ведется по индивидуальным программам реабилитации воспитанников, разработанным и утвержденным консилиумом специалистов приюта по результатам комплексного обследования детей.

Программы включают в себя различные направления социальной реабилитации, объединяя усилия специалистов приюта и учреждений здравоохранения, образования, культуры, спорта.

Приоритетным направлением является организация социально-медицинской реабилитации по укреплению здоровья и формирование здорового образа жизни детей и подростков.

Совместно с органами здравоохранения организована ежегодная диспансеризация воспитанников приютов. Как показывают результаты диспансеризации, дети, поступающие в

приют, чаще всего, физически ослаблены, многие из них имеют различные хронические заболевания, последствия травм. В структуре распространенности патологий и первичной заболеваемости у воспитанников приютов первое место занимают психические расстройства и нарушения поведения.

Актуальным направлением для детей с чрезмерной утомляемостью, эмоциональной истощаемостью, с неврозами и другими нервно-психическими расстройствами является проведение аутотренингов, индивидуальных и групповых занятий в комнате психологической разгрузки. В настоящее время комнаты психологической разгрузки функционируют в 13 приютах.

В диагностической и коррекционной психологической работе с несовершеннолетними используются адаптированные программно-аппаратные комплексы «Сталкер», «Комфорт», «Волна», «Экватор», разработанные научно-производственным объединением «Амалтея». С использованием сенсорного оборудования, игровых методов и арт-терапевтических техник психологи обучают детей навы-

кам самообслуживания, поведения, самоконтроля, общения.

В рамках Соглашений с муниципальными управлениями образования все воспитанники приютов охвачены дошкольным и школьным общим образованием. В приютах для обеспечения подготовки детей к учебным занятиям имеются специальные помещения с компьютерным оборудованием.

Типичные проблемы детей, поступающих в приюты – педагогическая запущенность, большое количество пропущенных уроков и, как следствие, значительные пробелы в знаниях. В таких случаях оказывается социально-педагогическая помощь в восстановлении социального статуса несовершеннолетнего в коллективах сверстников по месту учебы, формированию позитивных интересов.

Эффективным направлением социально-педагогической реабилитации является включение детей и подростков в различные виды трудовой занятости. Это работа в швейных и столярных мастерских, на приусадебном участке.

Многообразно представлена в детских приютах социокультурная реабилитация, предполагающая наполнение жизни ребенка новыми ощущениями. Для детей организуется ежедневный эмоционально привлекательный досуг и занятость. Воспитанники приютов участвуют в различных художественных и технических творческих кружках, спортивных секциях.

Дети и подростки включаются в состав волонтерских отрядов, советы профилактики правонарушений, советы детского самоуправления.

Основная задача социальной реабилитации несовершенно-



нолетних в приютах – сохранить для ребенка семью. В приютах проводятся для родителей консультативные часы, совместные детско-родительские мероприятия, семейные клубы выходного дня, праздничные мероприятия.

Поэтапное выполнение индивидуальных и групповых программ социальной реабилитации несовершеннолетних обеспечивает восстановление утраченных контактов с семьей и внутри семьи.

Средний срок социальной реабилитации несовершеннолетних в 2014 году составил 4,3 мес. В результате проводимой социально-реабилитационной работе более 80% воспитанников приютов выбывают с семейными формами жизнеустройства.

Немаловажным фактором, влияющим на результаты работы с семьей и детьми, является применение эффективных форм, методик и технологий реабилитации семей с детьми по месту их проживания.

В настоящее время в центрах социальной помощи семье и детям, отделениях социальной помощи семье и детям Комплексных центров социального обслуживания населения, подведомственных Министерству труда, занятости и социальной защиты Республики Татарстан, внедряются инновационные методы и технологии профилактики семейного неблагополучия. Так, в рамках модели участковой социальной службы во всех муниципальных образованиях в

центрах и отделениях социальной помощи семье и детям определены участковые специалисты. На каждом участке открыты консультативные пункты. Участковые специалисты социальной службы совместно с участковыми другими службами системы профилактики на закрепленной территории осуществляют мониторинг детского и семейного неблагополучия, организуют первичные профилактические мероприятия: группа экстренного социального реагирования; мобильная бригада «Скорая семейная служба на дому»; «Родительский университет»; клуб женщин, страдающих алкогольной зависимостью; юридическая клиника; межведомственные круглые столы по обсуждению и решению актуальных проблем семей и детей, проживающих на социальном участке.

Участковый метод работы позволяет выявить семьи на ранней стадии неблагополучия, оказать им своевременную помощь.

Так, в 1 полугодии 2015 года выявлено на 15% семей, находящихся в социально опасном положении, больше по сравнению с аналогичным периодом 2014 года. Как следствие оперативно выявляются проблемы семей с детьми и своевременно принимаются необходимые меры.

Раннее выявление и раннее вмешательство позволяет минимизировать затраты и усилия специалистов, необходимые для восстановления семьи и соблюдения прав ребенка, эффективно проводить комплекс

мероприятий, направленных на возвращение родителей к нормальному образу жизни.

И тем самым достигается основная наша цель – сохранение для ребенка кровной семьи. Ежегодно 80% семей снимаются с межведомственного патронажа с положительной реабилитацией. Это те семьи, в которых налажены внутрисемейные отношения, ребенком восстановлены утраченные социальные связи и функции, несовершеннолетний выполняет принятые в обществе нормы и правила.

Снижается количество случаев лишения граждан родительских прав. Данный показатель по итогам 2014 года на 3% меньше по сравнению с предыдущим 2013 годом (с 876 случаев в 2013 году до 849 – в 2014 году). При этом на 30% увеличилось число родителей, которых восстановили в родительских правах (с 45 случаев в 2013 г. до 59 – в 2014г.).

Область детского неблагополучия имеет широкие рамки. Достижение эффективной социальной реабилитации несовершеннолетних зависит от профессионализма и от активного участия в этом процессе всех субъектов системы профилактики детской безнадзорности – органов и учреждений социальной защиты, здравоохранения, образования, полиции, миграционной службы, культуры, спорта, опеки и попечительства. Данный вопрос находится на постоянном контроле Правительства республики.



Рост семейного благополучия, помимо прочих причин, влекут за собой социально-экономические реформы, которые всегда болезненно отражаются на наименее социально защищенных категориях граждан.

Как изменить к лучшему ситуацию в области профилактики семейного неблагополучия и социального сиротства, нарушения прав и законных интересов детей, рассказывает Главный специалист-эксперт отдела профилактики социального сиротства министерства социальной защиты населения Амурской области Король Лариса Григорьевна.

ОСУЩЕСТВЛЕНИЕ МЕЖВЕДОМСТВЕННОГО ВЗАИМОДЕЙСТВИЯ ОРГАНАМИ СИСТЕМЫ ПРОФИЛАКТИКИ В АМУРСКОЙ ОБЛАСТИ

Король Л.Г.,
Главный специалист-эксперт отдела профилактики социального сиротства министерства социальной защиты населения Амурской области

Отсутствие механизмов выявления «трудных» семей на ранней стадии, недостаточно организованная работа по профилактике семейного неблагополучия, раннему выявлению семей, находящихся в социально опасном положении, организации межведомственного взаимодействия всех органов системы профилактики, комплексной работе с семьей на ранней стадии кризиса влечет за собой выявление семейного неблагополучия уже на этапе глубокого кризиса и, как следствие, увеличение количества детей, оставшихся без родительского попечения.

В целях реализации Федерального закона от 24.06.1999 № 120 «Об основах системы профилактики безнадзорности и правонарушений несовершеннолетних» в 2013 году в Амурской области постановлением Правительства Амурской области от 24.01.2013 № 20

утвержден Порядок межведомственного взаимодействия по выявлению и предотвращению семейного неблагополучия, социального сиротства, защите прав и законных интересов детей Амурской области.

В настоящее время межведомственное взаимодействие органов системы профилактики Амурской области определяется как социальное партнерство, как одна из форм инновационных технологий социальной работы.

В соответствии с Порядком в городских округах и муниципальных районах области были созданы межведомственные консилиумы специалистов, работающие с семьями, имеющими детей. Возглавили межведомственные консилиумы заместители глав по социальным вопросам городских округов и муниципальных образований.

В состав межведомственного консилиума входят секретари комиссии по делам несо-

вершеннолетних и защите их прав, органы управления социальной защиты населения, органы управления образования, органы опеки и попечительства, органы по делам молодежи, органы управления здравоохранения, органы службы занятости, органы внутренних дел.

Порядком вводится и закрепляется технология работы «куратор случая». Технология позволяет осуществить индивидуальный подход к каждой семье и учесть ее особенности в организации процесса помощи.

Большое внимание на межведомственных заседаниях уделяется анализу промежуточных результатов работы с семьей. По результатам обсуждения вносятся коррективы, уточнения в индивидуальную программу реабилитации.

Важной формой межведомственного взаимодействия является обмен информацией между органами системы профилактики, включенными в работу с семьей.

В период действия Порядка с января 2013 года количество се-

мей находящихся в социально опасном положении снизилось с 2594 до 1832, то есть на 30%.

Статистические данные, приведенные выше, подтверждают эффективность проводимой работы, необходимость межведомственного взаимодействия всех органов и учреждений системы профилактики по оказанию помощи семье, оказавшейся в трудной жизненной ситуации.

Межведомственный консилиум ни в коем случае не дублирует работу специалистов комиссии по делам несовершеннолетних и защите их прав (далее – КДНиЗП). Важно понимать существенную разницу между ними. Если КДНиЗП констатирует, как правило, уже запущенную стадию кризиса семьи и осуществляет функции надзора и наказания, то межведомственный консилиум призван выявить проблемы семьи на раннем этапе кризиса, чтобы не допустить ухудшения положения в семье.

В настоящее время главной задачей в межведомственном

взаимодействии социальных структур мы ставим выявление проблемных семей на ранней стадии кризиса. Решение этой задачи станет залогом успешной реабилитации семьи. Общество и социальные структуры не должны быть равнодушными к проблеме семей, в которых проживают дети, так как отсутствие своевременно оказанной помощи семье приводит к тяжелому кризису, а часто и непоправимым последствиям. Работа межведомственного взаимодействия (межведомственного консилиума) направлена на недопустимость таких явлений.

Своевременный межведомственный обмен информацией и начало работы с семьей есть залог успешного решения проблем семьи, предупреждения безнадзорности и беспризорности, жестокого обращения с детьми, социального сиротства.

Именно поэтому работа межведомственного консилиума очень актуальна в сложившейся в социальной действительности общества.

Институт экономики и управления в промышленности
*приглашает руководителей структурных подразделений (отделов) и специалистов предприятий
принять участие в учебно-консультационном семинаре:*

«Эффективная разработка и реализация региональных и муниципальных программ»

Дата проведения: 15-16 октября 2015 г.

Программа семинара:

1. Основы программно-целевого подхода к управлению
Локальные акты о порядке разработки, утверждения и реализации целевых программ
Понятия и принципы программно-целевого регулирования
Целевые программы в контексте стратегии развития города. Обзор федеральных и локальных актов о стратегическом планировании.
Способы согласования целевых программ со стратегией развития территории.
2. Аналитическое сопровождение разработки и реализации целевых программ
Методика выявления проблем развития территории. SWOT-анализ. Сценарный анализ.
Адаптация статистических данных к конкретной целевой программе.
Социологические исследования как способ оценки эффективности целевых программ.
3. Структура целевой программы.
Организация этапа поиска и формулирования проблем.
Формирование цели и задач, мероприятий и показателей эффективности программы;
Типология мероприятий и принципы ее выстраивания.
Организация конкурсов социальных проектов.
4. Оценка эффективности целевых программ
Виды оценки эффективности.
Логико-содержательный анализ – средство повышения качества программного документа.
Технология пошагового аудита стратегических показателей.
Количественная оценка эффективности реализации программы.
5. Организационное обеспечение разработки и реализации целевых программ.
Формирование календарного плана разработки целевой программы.
Организация рецензирования и экспертного сопровождения целевых программ.
Проведение дискуссий и «круглых столов» по тематике целевой программы
Оформление предложений о внесении изменений в целевую программу
Мониторинг реализации программ.
6. Обзор некоторых программ

Начало занятий в 10-00.

В стоимость обучения включены раздаточный материал, кофе-паузы и обеды.

Адрес института: 105203, г. Москва, ул.15-я Парковая, д. 8.

Адрес гостиницы: 105203, г. Москва, ул. Нижняя Первомайская, д.77.

Проезд: ст. м. «Первомайская», далее трол. № 22, трамв. № 11, 34 до ост. «15-я Парковая ул.».

О своем участии в семинаре необходимо сообщить по тел.: (499) 464-44-80, 464-40-65.

E-mail: seminar@rosinstitut.ru

Следите за анонсами семинаров на сайте www.rosinstitut.ru

ОБОСНОВАНИЕ ОПТИМАЛЬНОСТИ ОБЕСПЕЧЕННОСТИ НАСЕЛЕНИЯ РОССИИ КОФЕЙНОЙ ПРОДУКЦИЕЙ

ФГБНУ «НИИ ПИЩЕКОНЦЕНТРАТНОЙ ПРОМЫШЛЕННОСТИ И СПЕЦИАЛЬНОЙ ПИЩЕВОЙ ТЕХНОЛОГИИ»

Кожин Н. А.,
Старший научный сотрудник,

Добровольский В. Ф.,
Профессор, д.т.н., заслуженный деятель науки РФ,

Зиновьева С. В.,
Заведующая лабораторией,

Логвинчук Т. М.,
Заведующая отделом

Производство пищевых концентратов отрасли к настоящему моменту вырабатывается на специализированных предприятиях, в цехах и участках предприятий других отраслей пищевой промышленности, а также на малых и средних предприятиях (ТОО, ООО). Ассортиментный состав пищевых концентратов очень разнообразен – свыше 400 наименований. Из всего состава продукции выде-

лены четыре основные группы: пищевые концентраты, кофе и кофепродукты, сухие продукты детского и диетического питания на зерновой основе, продукты из кукурузы и других видов зерна.

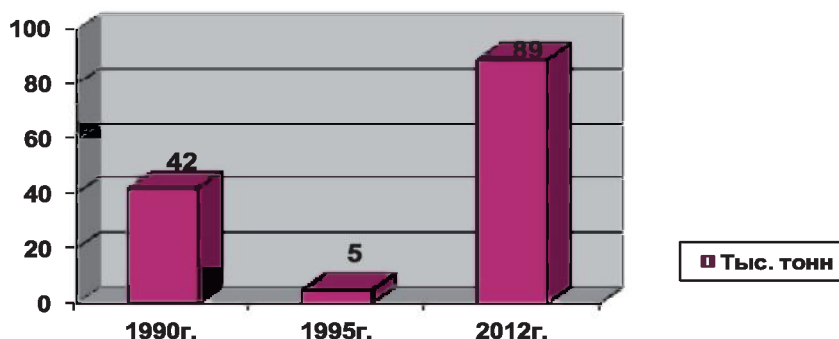
Пищевых концентратов отрасль относится к группе материалоёмких отраслей, где в структуре себестоимости материальные затраты занимают долю 80%. Рентабельность за последние годы в отрасли возросла от 10% до 18%. Коэффициент использова-

ния производственной мощности составил 60% (2014 г.). Средний износ основных фондов – 60% (2014 г.). Доля импорта по пищевых концентратов продукции в 2014 году в среднем составила – 40%.

Обеспеченность населения России кофеинной продукцией от отечественных производителей

В ретроспективный период (1990-2012 г.г.) динамика производства кофеинной продукции отрасли имела следующие особенности:

Кофе и кофепродукты



За базу сопоставления взят 1990 год – наиболее благоприятный период начала перехода к рынку в РФ. В течение пяти лет, начиная с 1990 года, вследствие многих объективных и субъективных причин отмечается глубокий спад производства, в 8,4 раза. Далее, в период с 1995 по 2012 год, в условиях налаживания макроэкономических показателей в масштабе страны, повышающегося спроса населения, под-

нятия технико-экономического и финансового состояния предприятий присутствовала тенденция интенсивного роста – с 5-ти до 89-ти тысяч тонн кофейной продукции (почти в 18 раз). В результате, уровень производства отечественных производителей в 2012 году превысил уровень базового 1990 года в 2,1 раза.

По результатам проведенных расчетов выявлено: ввиду резких погодных колебаний

за период 2010–2014 годы в предложении торговой сети кофейной продукции для обоснованного подхода к прогнозу развития взята за основу динамика за последние три года: 2012, 2013, 2014.

Так, с учетом принятого среднегодового индекса роста показателя в 1,08 (относительно), прогнозные значения объемов производства кофе и кофепродуктов будут следующими:

(в тыс. тонн)

Среднегодовой индекс роста (относит.)	Исходный период	Прогноз развития*		
		2014 г.	2015 г.	2016 г.
1,08	96,0	104	112	121

* Цифры по прогнозу развития здесь и далее округлены до целых чисел.

Формирование оптимальной структуры потребности кофейной продукции на прогнозный период

По заданию Россельхозакадемии лабораторией экономических исследований и маркетинга была проведена работа по формированию в условиях вступления в ВТО оптимальной структуры кофейной продукции на прогнозный период.

Структура потребности того или иного продукта на прогнозный период определяется исходя из баланса абсолютных показателей:

$$ПТ = ПР + ИМ \text{ (тыс. тонн) (а),}$$

$$\text{или в долях } \delta_{пр} + \delta_{им} = 100 \text{ (%) (б),}$$

где $\delta_{пр}$ – доля потребности от отечественных производителей, %

$$(\delta_{пр} = ПР/ПТ \times 100)$$

$\delta_{им}$ – доля потребности от поступлений по импорту, %

$$(\delta_{им} = ИМ/ПТ \times 100)$$

На основе выявленной за период 2010-2014 годы модели оптимизации в соотношении долей ниже представлен в табличной форме числовой ряд динамики показателей:

Кофе и кофепродукты	Исходный период	Прогнозный период			Оптимальный интервал доли импорта, %
		2014 г.	2015 г.	2016 г.	
$\delta_{пр}$, %	60	62	64	66	Дбим (опт.) 20 ÷ 35
$\delta_{им}$, %	40	38	36	34	
Итого, %	100	100	100	100	

Как видно, доли импорта в целях обеспечения продовольственной независимости соответственно оптимизации структуры баланса имеют в прогнозный период (2015-2017 г.г.)

по кофе и кофепродуктам тенденцию плавного понижения, а производства – увеличения.

В нижеследующем числовом ряду с использованием ис-

ходных (2014 год) и прогнозных данных по производству кофе и кофепродуктов, а также модели оптимизации долей, приводятся значения абсолютных показателей (в тыс. тонн):

Кофе и кофепродукты	Исходный период	Прогнозный период		
		2014 г.	2015 г.	2016 г.
Производство	96	104	112	121
Импорт	64	64	63	62
Потребность* (потребление)	160	168	175	183

* Потребление указано для 2014 года, а потребность – на прогнозный период.

Из приведенных данных виден плавный рост кофейной продукции на прогнозный период (индекс равен 1,08); по импорту идет замедленное понижение. Данное соотношение двух динамик является необходимым условием снижения доли импорта до оптимально задаваемых границ интервала (20 ÷ 35%).

Благодаря использованию в практике работы рекомендуемых динамик соотношений показателей (доли, абсолютные значения в балансе), создаются реальные стимулы развития производства кофейной продукции предприятий пищекоцентрализованной отрасли в условиях вступления в ВТО с сопутствующей жесткой конкуренцией. При этом идет непрерывный процесс улучшения качества, расширения, обновления ассортимента состава, относительного понижения оптовых, розничных цен продажи.

В целях повышения конкурентоспособности отечественной продукции на внутреннем рынке России в ближайшие два – три года необходимо:

– повысить технический уровень производства кофейной продукции с возможностью осуществ-

ления закупок предприятиями отдельных видов прогрессивного оборудования или полного комплекта технологических линий;

– ужесточить требования к качеству продуктов: пищевая ценность, вкусовые свойства, красочная упаковка с необходимой маркировкой, длительная сохранность;

– производить периодически, примерно один раз в полгода, контроль соответствия Российских стандартов Международной системы ВТО по основным видам кофейной продукции с возможным внесением изменений, добавлений и утверждением в установленном законодательством порядке;

– систематически доводить через сеть Интернет (другими способами) до предприятий отрасли сведения о законченных институтом, защищенных патентами прогрессивных разработках, готовых к внедрению в серийное производство.

Отечественная кофейная продукция может раскрыть и далее развить свой экспортный потенциал, по нашим оценкам, через два-три года в мере выполнения вышеупомянутых

требований о повышении конкурентоспособности. Районами реализации следует принять в пилотном проекте страны ближнего зарубежья: Белоруссию, Казахстан, Грузию, Армению, Азербайджан, Таджикистан.

Для исключения в ближайший прогнозный период (2015-2017 г.г.) монопольного положения иностранных компаний на рынках России целесообразно использовать разработанный институтом оптимальный интервал долей импорта от потребности: по кофе и кофепродуктам 20÷35 процентов.

Предприятиям отрасли следует активнее проводить маркетинговую деятельность, предусматривающую всестороннее изучение рынка (по показателям спроса, предложения, цен), сегментирование, позиционирование, рекламирование в средствах массовой информации. Результатом должно стать поднятие технико-экономического уровня, снижение себестоимости, повышение качества, улучшение удовлетворения меняющегося спроса покупателей на кофейную продукцию по доступным рыночным ценам.

Институт экономики и управления в промышленности

приглашает на семинар:

«Проектирование молодежной политики»

Дата проведения: 19-20 октября 2015 г.

Программа семинара:

1. АНАЛИЗ ДОКУМЕНТОВ В СФЕРЕ МОЛОДЕЖНОЙ ПОЛИТИКИ

- нормативные документы федерального уровня в сфере молодежной политики;
- региональные и муниципальные акты о молодежи и молодежной политике: методика и практика разработки;
- использование законодательства в сферах образования, трудовых отношений, общественной деятельности в целях обеспечения молодежной политики;
- обобщение опыта региональных и муниципальных концепций молодежной политики;

2. ФОРМИРОВАНИЕ КОНЦЕПТУАЛЬНЫХ ОСНОВ МОЛОДЕЖНОЙ ПОЛИТИКИ НА РЕГИОНАЛЬНОМ И МЕСТНОМ УРОВНЕ

- круглый стол «Проблемы молодежной политики и пути их решения (опыт участников семинара)».
- понятийная цепочка «стратегия – концепция – программа – проект»;
- опыт разработки комплексной программы-стратегии молодежной политики;
- опыт дифференциации целевых программ поддержки учащейся и работающей молодежи;
- технологии встраивания молодежной политики в жизнедеятельность микрорайонов;
- опыт встраивания мероприятий молодежной политики в процесс регулирования основных сфер жизнедеятельности: образование, здравоохранение, ЖКХ и т.д.

3. СТРУКТУРА ПРОГРАММЫ МОЛОДЕЖНОЙ ПОЛИТИКИ

- формулировка главной цели программы и блока социальных целей;
- опыт построения блоков задач и мероприятий программы;
- практикум «Анализ стратегических документов по предложениям участников семинара (на основе технологии логико-содержательного анализа)»;

4. СОДЕРЖАНИЕ ПРОГРАММ МОЛОДЕЖНОЙ ПОЛИТИКИ: ЛУЧШИЕ ПРАКТИКИ

- проекты «Иду работать», «Народный архив», «Менторство», «Молодежные Советы территорий»;
- организация единой муниципальной площадки школьного самоуправления;
- регламентация и практика волонтерской деятельности;
- Советы работающей молодежи.
- работа с перспективными молодыми людьми. Проект «Единое кадровое пространство региона».
- работа с трудными подростками.
- обучение молодых активистов основам управления многоквартирным домом.

5. ОЦЕНКА ЭФФЕКТИВНОСТИ МОЛОДЕЖНОЙ ПОЛИТИКИ.

- формирование перечня показателей эффективности молодежной политики: показатели успешности проведения мероприятий; стратегические показатели;
- оценка эффективности работы ведомств и учреждений молодежной политики;
- опыт создания системы молодежной статистики; представление информации в муниципальных статистических сборниках;
- алгоритм организации социологических исследований, направленных на выявление проблем молодежи (подготовка технического задания социологам, особенности интерпретации полученных данных и принятия решений на их основе);
- практикум «Составление социологической анкеты».

6. ОРГАНИЗАЦИОННАЯ СТОРОНА РЕАЛИЗАЦИИ МОЛОДЕЖНОЙ ПОЛИТИКИ

- стандарты качества услуг в сфере молодежной политики;
- административные регламенты по основным направлениям работы;
- варианты структуры органов по делам молодежи;
- практика делегирования полномочий органов молодежной политики общественным организациям;
- алгоритм организации конкурсов социальных проектов.

7. ПРОФИЛАКТИКА ЭКСТРЕМИЗМА В МОЛОДЕЖНОЙ СРЕДЕ

- типология экстремистских движений;
- работа с несовершеннолетними и молодыми людьми, вовлеченным в экстремистскую деятельность.

Предполагается интерактивная работа с проектами документов, разрабатываемых участниками семинара (рекомендации, корректировка, рецензирование, составление).

Стоимость – 19 990 рублей (с учетом НДС).

В стоимость обучения включено: раздаточный материал, кофе-паузы и обеды.

Адрес Института: 105203, г. Москва, ул.15-я Парковая, д. 8.

Адрес гостиницы: 105203, г. Москва, ул. Нижняя Первомайская, д.77.

Проезд: ст. м. «Первомайская», далее трол. № 22, трамв. № 11, 34 до ост. «15-я Парковая ул.».

**О своем участии в семинаре необходимо сообщить по телефонам:
(499) т/ф. 464-44-80, т. 464-40-65.**

Электронная почта: seminar@rosinstitut.ru

ЗАКОН О НОРМАТИВНЫХ ПРАВОВЫХ АКТАХ В РОССИЙСКОЙ ФЕДЕРАЦИИ



Бодин А.Б.,
Председатель Правления
Союза сахаропроизводителей России,



Бондарев А.К.,
Руководитель отдела
Союза сахаропроизводителей России

Министерством юстиции Российской Федерации разработан проект федерального закона «О нормативных правовых актах в Российской Федерации», который в настоящее время проходит процесс общественного обсуждения. О необходимости его принятия, о его целях, особенностях и недочетах рассказывают эксперты.

Целью данного закона, сказано в статье 1 законопроекта, является то, что он определяет понятие, виды и формы нормативных правовых актов, принимаемых (издаваемых) в Российской Федерации, устанавливает их юридическую силу и соотношение между собой, общий порядок их подготовки, оформления, экспертизы, принятия (издания) опубликования (обнародования), вступления в силу, толкования, учета и систематизации, основы реализации и мониторинга правоприменения нормативных правовых актов, порядок преодоления и устранения коллизий и про-

белов в правовом регулировании, ответственность в сфере правотворчества и реализации нормативных правовых актов.

Как видно из текста цитируемой статьи, цель создаваемого закона сформулирована достаточно четко и полно. Принятие закона, развивающего положения о правовой системе государства, служило бы целям обеспечения единства нормативных правовых актов, их всесторонней согласованности, высокого качества, стабильности правового регулирования. Принципиальное значение имеет направленность законопроекта на необходимость упорядочения системы нормативных

правовых актов, принимаемых (издаваемых) на федеральном уровне, уровне субъектов Российской Федерации, а также на уровне местного самоуправления. Предусматривается также законодательное регулирование всего их жизненного цикла – от проектирования до прекращения действия.

Важно отметить и то, что такой законопроект создается впервые в практике российского нормотворчества. Никогда прежде подобного рода законов в истории России, включая дореволюционный и советский периоды ее развития, не издавалось, и всерьез такие попытки не предпринимались. В настоящее время значимость соответствующих общественных отношений значительно возросла в условиях расширения сферы правового регулирования, увеличения массива нормативных правовых актов на всех уровнях правового нормотворчества. Необходимость создания такого федерального закона диктуется требованиями современного динамичного правового развития Российской Федерации, а также требованиями улучшения качества нормотворческой деятельности.

Нормотворческий процесс в новой России, с момента провозглашения Российской Федерации, развивался активно на всех уровнях. Число нормативных правовых актов, изданных в нашей стране в течение этого периода и действующих в настоящее время, исчисляется миллионами. Помимо «перезагрузки» советского нормотворчества и встраивания его в новые российские нормативные правовые акты необходимо было создать новый корпус нормативных правовых актов, отвечающих целям

и задачам нового государства. Состав только федеральных законов, обладающих, как известно, наибольшей юридической силой, включил в себя тысячи актов. Нет ничего плохого в самой по себе активизации в эти годы работы, связанной с подготовкой нормативных правовых актов и их принятием, вовлечением в этот процесс как можно большего числа общественных организаций, бизнес-сообществ, российских граждан, возрастанием уровня их правосознания и правоприменения. Обновился весь основополагающий костяк российского законодательства. Были постепенно преобразованы, а по существу, практически заново созданы современные Гражданский кодекс Российской Федерации, Трудовой кодекс Российской Федерации, Жилищный кодекс Российской Федерации, Семейный кодекс Российской Федерации и многие другие законодательные акты, без которых было бы невозможно представить жизнь передового демократического государства, каким является наша нынешняя Россия. В то же время множественность нормативных правовых актов, непродуманное и поспешное их принятие в больших количествах, особенно в конце каждого календарного года, не исключает, к сожалению, их нередко обнаруживающихся негативных свойств (фрагментарность, пробельность, противоречивость). Такие акты по разным причинам подвержены изменениям: то ли из-за необходимости устранения пробелов в правовом регулировании тех или иных общественных отношений, то ли по причине содержащихся противоречий внутри самих этих актов и, что еще хуже, положений, противореча-

щих актам более высокого иерархического уровня, или же в связи с тем, что они не соответствуют международному законодательству. В словах Франсуа Вольтера (1691-1778 гг.) наряду с присущим этому философу гротеском есть рациональное зерно о законодательстве своего времени: «Многочисленность законов в государстве есть то же, что большое число лекарей: признак болезни и бессилия». Этот афоризм, как видно не зря, относится к числу наиболее цитируемых из всех ему принадлежащих.

Для того, чтобы упорядочить нормотворчество, представляющее собой действительно один из самых трудных творческих процессов и как это ни странно не урегулированное действующим российским законодательством, законопроект предусматривает ряд важных положений. Большинство из них сформулированы весьма удачно. Нельзя что-либо прибавить или убавить без риска ухудшить их смысл, исказить содержание. Эти положения не являются умозрительными, надуманными, сочиненными наспех, как это встречается в тех или иных проектах, преимущественно в первоначальном их виде. В этом случае они основываются не столько на здравом смысле, сколько на обобщении практики и научном осмыслении опыта создания законов и других нормативных правовых актов, всего их жизненного цикла, начиная от этапов принятия, опубликования, вступления в силу, реализации, толкования (разъяснения), систематизации, мониторинга правоприменения, внесения изменений и заканчивая этапом отмены или признания утратившими силу.

Вместе с тем оппоненты проектируемого закона могут высказать замечание о том, что его составители, подчеркивая верховенство Конституции Российской Федерации, федеральных конституционных законов, федеральных законов для всей системы нормативных правовых актов, в то же время сами допускают отступление от конституционного принципа верховенства международного законодательства над нашим национальным законодательством. Как известно, согласно Конституции Российской Федерации (п. 4 ст. 15), общепризнанные принципы и нормы международного права и международные договоры Российской Федерации являются составной частью ее правовой системы. Если международным договором Российской Федерации установлены иные нормы, чем предусмотренные законом, то применяются правила международного договора.

Между тем, глава 3 проектируемого закона говорит об использовании норм международного права в системе нормативных правовых актов в Российской Федерации путем имплементации (англ. implementation — «осуществление», «выполнение», «практическая реализация») норм международного права, вступивших в силу в Российской Федерации, то есть в обязательном порядке и во всех случаях путем принятия (издания) соответствующих нормативных правовых актов. Другими словами, выполнение международных обязательств, принятых в соответствии с международными правовыми актами, являющимися составной частью нашего законодательства, составителями законо-

проекта связывается с необходимостью принятия (издания) соответствующих национальных правовых актов. Получается, что реализация норм международного законодательства в нашей стране, к которым присоединилась Российская Федерация, станет невозможной до их инкорпорации (встраивания) во внутригосударственные нормативные правовые акты. Таким образом, можно понять содержащуюся в законопроекте запись так, что международный договор на территории нашей страны действовать напрямую не может. Возможно ли это? Это стало бы реальностью, но только после внесения соответствующих изменений в Конституцию Российской Федерации, что представляется маловероятным. Нельзя не согласиться с тем, что устранение этой неточности является условием дальнейшего успешного прохождения рассматриваемого законопроекта. Даже теоретически, в случае принятия закона в предложенной редакции, есть все основания полагать, что он может быть признан несоответствующим в этой части Конституции Российской Федерации по решению Конституционного Суда Российской Федерации в случаях, предусмотренных Федеральным конституционным законом от 21.07.1994 г. № 1-ФЗК «О Конституционном Суде Российской Федерации».

«Нормативные правовые акты, сказано в статье 12 законопроекта, направленные на выполнение международных обязательств, предусмотренных международными правовыми актами, принимаются (издаются) в случаях, если:

– предметом международных правовых актов являются

вопросы, относящиеся к сфере правового регулирования, но неурегулированные нормативными правовыми актами Российской Федерации, либо нормативные правовые акты Российской Федерации противоречат указанным международным правовым актам;

– выполнение международных обязательств, принятых в соответствии с международными правовыми актами, невозможно без принятия (издания) соответствующих нормативных правовых актов Российской Федерации;

– в соответствии с международным договором Российской Федерации требуется принятие (издание) соответствующего нормативного правового акта Российской Федерации».

Простое лингвистическое прочтение приведенных здесь цитат из проекта закона говорит о том, что фактически во всех случаях для реализации международных обязательств Российской Федерации требуется имплементация норм международного права, вступивших в силу в Российской Федерации. Разумеется, что такая точка зрения не представляется бесспорной. Законопроект в этом смысле подлежит доработке с тем, чтобы в случае его принятия в предложенной редакции не было возможности неоднозначного понимания и применения. Еще и еще раз требуется критическое отношение к соответствующим положениям в соответствии с Конституцией Российской Федерации, Федеральным законом «О международных договорах Российской Федерации от 07.08. 2001 г. № 115, другим действующим законодательством. Если требуется внести коррективы в

российское законодательство с тем, чтобы оно находилось в полном соответствии с Конституцией Российской Федерации, проекты соответствующих законодательных актов следовало бы подготовить в настоящее время и представить их на рассмотрение Государственной Думы одновременно с данным законопроектом.

Вызывает замечания положение законопроекта (п. 2 ст. 2) об определении правотворчества только как официальной деятельности государственных органов по разработке и принятию нормативных правовых актов. Это положение, очевидно, является не до конца выверенным. Оно находится в противоречии с тем, что правомочие по принятию (изданию) нормативных правовых актов в Российской Федерации наряду с государственными органами и их должностными лицами имеют граждане Российской Федерации, принимающие нормативные правовые акты непосредственно на референдуме Российской Федерации, референдуме субъекта Российской Федерации и местном референдуме. Субъектами правотворчества являются также органы местного самоуправления и должностные лица местного самоуправления (ст. 4 проекта). Вправе принимать нормативные правовые акты в установленной сфере деятельности и в случаях, установленных федеральными законами и иными нормативными правовыми актами организации, созданные в соответствии с федеральными законами в организационно-правовой форме государственного учреждения или государственной корпорации.

Можно ли безоговорочно согласиться с содержащейся в п. 1 ст. 2 законопроекта записью о том, что правовой акт или его часть, вносящий изменения в нормативный правовой акт, а также прекращающий его действие, принятый в порядке выполнения контрольных (надзорных) функций, нельзя считать нормативным правовым актом? Представляется, что в таких случаях эти документы являются нормативными правовыми актами. Было бы целесообразно уточнить или вообще исключить запись, предлагаемую авторами проекта.

В п. 1 ст. 28 проекта закона перечисляются структурные подразделы нормативных правовых актов (так называемые отделяемые части нормативного правового акта) – главы, разделы, статьи, пункты. Таковую структуру для полноты правового регулирования следовало бы расширить, исходя из действующей в настоящее время практики составления таких крупных законодательных актов, какими являются кодексы Российской Федерации. К примеру, Гражданский кодекс Российской Федерации (самый объемный из действующих кодексов нашего государства) в своей структуре имеет четыре части, каждая из этих частей подразделяется на разделы (всего семь разделов), разделы – на подразделы, подразделы – на параграфы, параграфы – на статьи, статьи – на пункты, пункты – на абзацы.

Проектируемый закон является пробельным в том смысле, что в нем ничего не сказано о такой стадии нормотворчества, какой является приостановление действия нормативных правовых актов тогда, как на практике такие факты имеют место.

Сошлемся, к примеру, на Федеральный закон от 08.03.2015 г. № 25-ФЗ, который так и именуется: «О приостановлении действия отдельных положений Бюджетного кодекса Российской Федерации».

Особое значение в системе нормативных правовых актов Российской Федерации имеет Свод законов Российской Федерации, который в свое время предполагалось издать в качестве официального систематизированного полного собрания действующих нормативных правовых актов Российской Федерации. Этому вопросу был посвящен указ Президента Российской Федерации от 6.02.1995 г. № 94 «О подготовке к изданию Свода законов Российской Федерации». Хотя Свод законов Российской Федерации создать в силу тех или иных причин не удалось, но сама идея его подготовки и издания как высшей формы кодификации действующего законодательства и всеобъемлющего источника права продолжает жить. Эта идея не потеряла своей актуальности, потому что имеется настоятельная необходимость классифицировать всё возрастающий массив законодательства, который не должен быть бессистемным, неупорядоченным. Есть потребность в том, чтобы на научной основе подвергнуть законодательные акты группировке по соответствующим разделам, предусмотренным Классификатором правовых актов, который был одобрен указом Президента Российской Федерации от 15.03.2000 г. № 511 «О классификаторе правовых актов». Отражением важности этой работы является Положение о Министерстве юстиции Российской Федера-

ции, утвержденное указом Президента Российской Федерации «Вопросы Министерства юстиции Российской Федерации» от 13.10.2004 г. № 1313 (редакция от 04.04.2015 г.), в п. 5 статьи 7 которого в числе полномочий закреплено участие этого Министерства в организации работы по систематизации законодательства Российской Федерации и подготовке Свода законов Российской Федерации. Представляется, что для полноты регулирования вопросов, связанных с систематизацией российского законодательства, следовало бы в рассматриваемом законопроекте уделить необходимое внимание и этому вопросу – вопросу кодификационной подготовки нормативных правовых актов в связи с помещением их в тот или иной раздел Свода законов.

Как видно, авторам законопроекта есть над чем поработать с тем, чтобы довести его до уровня, предъявляемого к такого рода документам, тем более, когда речь идет о выработке требований того, как нужно составлять нормативные правовые акты. Хочется надеяться, что создаваемый закон станет образцовым документом

и будет иметь непреходящее значение для всего процесса нормотворчества, если не навсегда, то продолжительное время. Незря в обиходе этот документ именуют проектом «закона о законах».

В рамках публичных консультаций для общественного обсуждения был распространён проект рекомендаций по содержанию и типовой структуре конкретного нормативного правового акта, подлежащего разработке одним весьма уважаемым субъектом нормотворчества. Элементами акта «могут быть разделы, пункты, подпункты и абзацы», сказано в рекомендациях. Далее указывается на то, что к содержанию акта должен применяться жесткий и единообразный подход. Все это может быть и верно, однако рекомендации предполагают многовариантность действий по выбору составителей того или иного документа, имеющего нормативный характер, а требование поступить так, а не иначе, то есть строго определено, рекомендациями не назовешь. Обычно нормативные правовые акты разрабатываются без рекомендаций или каких-либо указаний, предва-

ряющих процесс их создания. Такие методики имеют право на существование. Однако, в том случае, если бы был принят федеральный закон о том, какие общие требования должны быть выполнены в процессе работы над всяким и каждым нормативным актом, во-первых, не было бы необходимости в издании методик по каждому подлежащему разработке акту, что только затрудняет работу и ведет к потере времени, а во-вторых, у каждого субъекта нормотворчества могут быть свои об этом представления, отличные от общепризнанных и общепринятых, что может привести к разнобою и неразберихе в понимании и применении документа. Этот пример из практики нормотворчества является лишним доказательством того, что требования к составлению нормативных правовых актов должны носить общий и непрекаемый (императивный) характер. Другими словами, подготовленный Минюстом России законопроект представляется в общем и целом нужным, своевременным и полезным. Важно только приложить усилия к тому, чтобы он был образцовым и высококачественным.

**ПРЕДЛАГАЕМ ВАМ РАЗМЕЩАТЬ СВОЮ РЕКЛАМНУЮ ИНФОРМАЦИЮ,
А ТАКЖЕ ПУБЛИКОВАТЬ ДОПОЛНИТЕЛЬНЫЕ ТЕМАТИЧЕСКИЕ СТАТЬИ
В НАШИХ ИЗДАНИЯХ**



Журнал

**«МЕСТНОЕ САМОУПРАВЛЕНИЕ
В РОССИЙСКОЙ ФЕДЕРАЦИИ»**

**Издается с января 2007 года
Тираж 5000 экз.**

Журнал читают в 76 регионах страны. В издании более восьмидесяти страниц с оперативными материалами и сообщениями, интервью с представителями федеральных и региональных органов власти, специалистами-практиками, учеными. В журнале рассматриваются наиболее важные проблемы социально – экономического развития муниципальных образований и ход реформы местного самоуправления.



Журнал

**«ПРОМЫШЛЕННАЯ ПОЛИТИКА
В РОССИЙСКОЙ ФЕДЕРАЦИИ»**

**Издается с мая 1999 года
Тираж 5000 экз.**

Задача Журнала это: информационное сопровождение мероприятий промышленного сектора экономики, внедрения инновационных технологий в промышленности, разработок новых высокоэффективных систем производства. Наличие тематического журнала позволяет руководителям всех отраслей промышленности сделать работу своей организации, предприятия наиболее эффективной, ориентироваться на инновационные методы работы, особенно сейчас, когда данная сфера находится в фазе активного развития.

Расценки на размещение рекламы в журналах

Обложка	25 000 руб.
2 стр.	15 000 руб.
Предпоследняя страница	13 000 руб.
Последняя страница 0,25 стр.	7 000 руб.
Внутри журнала:	
1 стр.	10 000 руб.
0,5 стр.	5 000 руб.
0,25 стр.	2 000 руб.
Размещение рекламной статьи	45 000 руб.

Журнал, посвященный одному рекламодателю 300 000 руб.