

ПАМЯТНИКИ ИСТОРИИ И КУЛЬТУРЫ СССР
(недвижимые)

СОЮЗНАЯ РЕСПУБЛИКА Россия

Управление государственного контроля охраны и использования памятников
(наименование республиканского органа охраны памятников)
ИСТОРИИ И КУЛЬТУРЫ Г. МОСКВЫ.

П А С П О Р Т

I НАИМЕНОВАНИЕ ПАМЯТНИКА Городская усадьба Морозовых. Дом жилой/особняк/.

II. ТИПОЛОГИЧЕСКАЯ ПРИНАДЛЕЖНОСТЬ

памятник археологии	памятник истории	памятник архитектуры	памятник монумент. иск-ва
		2	

III ДАТИРОВКА ПАМЯТНИКА (или дата исторического события, с которым связано возникновение памятника—для памятников истории)

1878 г.

IV. АДРЕС (местонахождение) ПАМЯТНИКА Г. Москва. Центральный административный округ, "Басманный" территориальное Управление. Подосенский пер-к, 21.
(АССР, край, область, район, автономная обл.)

национальный округ; населенный пункт; пути подъезда)

V. ХАРАКТЕР СОВРЕМЕННОГО ИСПОЛЬЗОВАНИЯ

по первонач. назначению	культурно-просветит.	туристско-экскурсион.	лечебно-оздоровительн.	жилое помещения	хозяйственнос	не используется
музей б-ль. клуб +			больн. санат. д'отд.		учреждение торгов. промышл. склад	

ПРИЛОЖЕНИЯ:

Фото общего вида - 6
Фото фрагментов -- 10
Генплан -
Обмеры: план - 4
фасад
разрез --
Схематический план

Охранной зоны
включенный к. пп.: У1/а/-2 : УП/а/ - 3; УТ/б/-1.

VI. ИСТОРИЧЕСКИЕ СВЕДЕНИЯ

- | | | | |
|----|---|--|---|
| а) | { | для памятников археологии | — история возникновения, кем и когда производились раскопки и раскопки, место хранения коллекций. |
| | | для памятников истории | — история возникновения; краткая характеристика событий и лиц, в связи с которыми объект приобрел значение памятника. |
| | | для памятников архитектуры и монументального искусства | — автор, строитель, заказчик, история создания. |

Застройка данного владения восходит ко второй половине XVIII в. В то время здесь располагались лишь деревянные строения. На красную линию переуллка выходили торцами два небольших одноэтажных прямоугольных в плане жилых флигеля, что видно на плане 1804 г. /МГИАА, Лузская часть, дд. № 288-295/. До тридцатых годов XIX в. эта земля принадлежала сначала "майору Андрею Давыдову", а через два года "советнику Афанасию Михайловичу Сазонову".

В 1806 г. на месте ныне существующего здания стояло протяженное Г-образное в плане одноэтажное каменное нежилое строение, справа от которого по линии переуллка размещался главный въезд в усадьбу. Эта постройка просуществовала вплоть до 1875 г., а затем была снесена.

В 1878 г. при купце Викуле Елисеевиче Морозове, мать которого приобрела усадьбу в 1839 г., на освободившейся территории вдоль красной линии Введенского переуллка возвели двухэтажный с антресолями и подвалом каменный особняк. Новое монументальное сооружение, построенное по проекту архитектора М.Н. Чичагова, преобразило облик всего ансамбля. Новые архитектурные решения нашли своё выражение как в трактовке фасадов, так и интерьеров. Прежде всего главный вход был размещен со стороны переуллка.
/продолжение - см. вкладки № I/

б) перестройки и утраты, изменившие первоначальный облик памятника.

В результате пожара и протечек в последние десять лет значительно пострадали междуэтажные перекрытия дома, а также отдельные элементы как наружного декора, так и внутреннего убранства интерьеров /карнизы, росписи стен второго этажа/.

/продолжение - см. вкладки № 3/

в) реставрационные работы (общая характеристика, время, автор, место хранения документации)

Под руководством архитектора /Ин-т "Спецпроект-реставрация"/ в конце 70-х гг. XX в. проведена реставрация центрального холла в "египетском стиле" и прилегающего к нему с юга зала под "древнерусский стиль" /восстановлены двери, оштукатурены стены, подновлены потолки.

Документация хранится в архиве Ин-та "Спецпроектреставрация".

VII. ОПИСАНИЕ ПАМЯТНИКА

а)	для памятников археологии	— характер культурного слоя, важнейшие находки.
	для памятников истории	— характеристика памятника, наличие, текст и время установления мемориальной доски
	для памятников архитектуры	— основные особенности планировочной, композиционно-пространственной структуры и конструкций; характер декора фасадов и интерьеров; наличие живописи, скульптуры, прикладного искусства; строительный материал, основные габариты.
	для памятников монумент. иск-ва	— основные особенности композиционного и колористического решения; тексты, материал, техника, размер.

Двухэтажное с антресолями и подвалом в плане сложной конфигурации здание расположено на углу Подсосенского и Дялина переулков. С юга к нему прилькает каменные ворота, а с востока он граничит с трёхэтажным каменным домом, замыкая таким образом с запада и севера линию застройки парадного двора усадьбы, куда обращен восточный фасад.

Здание построено в формах «клетки». Лицевой западный фасад /в 15 осей/ имеет уравновешенную композицию. Центральная часть выделена ризалитом, где доминирующая роль отведена главному входу, оформленному с особой пышностью. Нависающий над ним балкон поддерживают мощные скульптурные фигуры атлантов. Прямоугольные окна обработаны профилированными наличниками и замковыми камнями с масками. По всей высоте стены фасады членятся продольным рустом. Первый и второй этажи разделяет сложный междуэтажный карниз. Центральная часть второго этажа подчеркнута балконом над входом которого устроен сложный фронтон на консолях, а под ним помещена дата постройки дома. Трёхчастные окна второго этажа /аналогичные первому/ обрамляют профи -
/продолжение - см. вкладыш № 2/

б) общая оценка общественной, научно-исторической и художественной значимости памятника.

Здание имеет градостроительное значение, хорошо вписываясь в окружающую историческую застройку двух переулков, занимая в ней доминирующее положение.

Обладает исторической и архитектурной ценностью благодаря участию в строительстве дома и отделке его уникальных интерьеров выдающихся мастеров архитектуры и живописи: Д.И. Чичагова, М.О. Шехтеля и М.А. Врубеля

VIII. ОСНОВНАЯ БИБЛИОГРАФИЯ, АРХИВНЫЕ ИСТОЧНИКИ, ИКОНОГРАФИЧЕСКИЙ МАТЕРИАЛ.

МГИАА, Яузская часть, дело №№ 288-295.

Первичная учетная документация хранится в УГК ОИП г. Москвы.

VI. ИСТОРИЧЕСКИЕ СВЕДЕНИЯ

- | | | | |
|----|---|--|---|
| а) | { | для памятников археологии | — история возникновения, кем и когда производились раскопки и раскопки, место хранения коллекции. |
| | | для памятников истории | — история возникновения: краткая характеристика событий и лиц, в связи с которыми объект приобрел значение памятника. |
| | | для памятников архитектуры и монументального искусства | — автор, строитель, заказчик, история создания. |

Застройка данного владения восходит ко второй половине XVIII в. В то время здесь располагались лишь деревянные строения. На красную линию переулка выходили торцами два небольших одноэтажных прямоугольных в плане жилых флигеля, что видно на плане 1804 г. /МГИАА, Лузская часть, дд. № 288-295/. До тридцатых годов XIX в. эта земля принадлежала сначала "майору Андрею Давыдову", а через два года "советнику Афанасию Михайловичу Сазонову".

В 1806 г. на месте ныне существующего здания стояло протяженное Г-образное в плане одноэтажное каменное нежилое строение, справа от которого по линии переулка размещался главный въезд в усадьбу. Эта постройка просуществовала вплоть до 1875 г., а затем была снесена.

В 1878 г. при купце Видуле Елисеевиче Морозове, мать которого приобрела усадьбу в 1839 г., на освободившейся территории вдоль красной линии Введенского переулка возвели двухэтажный с антресолями и подвалом каменный особняк. Новое монументальное сооружение, построенное по проекту архитектора М.Н. Чичагова, преобразило облик всего ансамбля. Новые архитектурные решения нашли своё выражение как в трактовке фасадов, так и интерьеров. Прежде всего главный вход был размещен со стороны пер. /продолжение - см. вкладки № 1/

б) перестройки и утраты, изменившие первоначальный облик памятника.

В результате пожара и протечек в последние десять лет значительно пострадали междуэтажные перекрытия дома, а также отдельные элементы как наружного декора, так и внутреннего убранства интерьеров /карнизы, росписи стен второго этажа/.

/продолжение - см. вкладки № 3/

в) реставрационные работы (общая характеристика, время, автор, место хранения документации)

Под руководством архитектора /Ин-т "Спецпроект-реставрация"/ в конце 70-х гг. XX в. проведена реставрация центрального холла в "оринетском стиле" и прилегающего к нему с юга зала под "древнерусский стиль" /восстановлены двери, оштукатурены стены, подковлены потолки/.

Документация хранится в архиве Ин-та "Спецпроектреставрация".

Вкладыш № 1

к паспорту - Городская усадьба Морозовых. Дом жилой. Москва, Центральный административный округ, "Басманное" территориальное Управление, Подсосенский пер-к, 31. к разделу VI/а/ - /продолжение/

реулка, подчеркивая центральную ось здания. Представленные в деле постоянные планы и фрагмент фасада показывают художественные особенности и внутреннюю планировку сооружения. В соответствии с требованиями парадности главный фасад имел симметричное построение с подчинением боковых частей более богато и выразительно разработанному центру. Стены покрывал продольный руст. Междуетажный и венчающий карнизы имели сложный профиль. Высокие прямоугольные окна обоих этажей отличались разнообразием декоративной обработки. Невысокий аттик в виде балюстрады на каменных столбах с башенками по сторонам возвышался над карнизом. По углам здания размещались вазоны. Внутренняя планировка дома имела особняковый характер. Особая роль отводилась вестибюлям, холлам, лестницам, коридорам. Часть помещений первого и второго этажей соединялась между собой анжладой, как и в антресолях, окна которых выходили во двор, откуда в дом вели три наружные каменные лестницы. Здесь же располагался сход в полуподвал, который с 1895 г. использовался под жильё.

В 1901 г. при Алексее Викуловиче Морозове в здании "переложены оконные косяки, колоды и рамы". Как сказано в архивных документах "строение по наружному виду находится в удовлетворительном состоянии". Есть упоминание о двух деревянных лестницах.

В 1914 г. с востока к дому пристроили "вновь каменное

/продолжение - см. вкладыш № 2/

Вкладыш № 2

к паспорту - Городецкая усадьба Морозовых. Дом жилой/особняк/
Москва, Центральный административный округ, "Земляное"
территориальное Управление, Подсосенский пер-к, 21.
к разделу VI/а/ - /продолжение/

двухэтажное с подполподвалом жилое строение", ставшее благодаря внутренним переходам его продолжением.

В документах 1922 г. приводится такое описание особняка:
"... прочнойстройки и богатой внутренней отделки с росписью:
сводов, плафонов и карнизов. Здание содержится в чистоте и
полном порядке и занято Центральным музеем фарфора Академи-
ческого центра по договору на три года от 31 марта 1922 г.
и вмещает около 100000 предметов ценных коллекций в роскош-
ных красного дерева шкафах с бронзой и зеркальными стёклами,
причём шкафы представляют одно целое с внутренней роскошной
отделкой и прикреплены к стенам и полам металлическими скре-
пами. Капитального ремонта не требуют, а лишь нежное исправ-
ление кровли". Из сказанного следует, что в начале 20-х годов
XX в. дом находился в хорошем состоянии. "Объём его насчиты-
вал 2000 кубометров", а ценность в довоенных рублях состав-
ляла 280000 руб.

Вкладыш № 3

к паспорту - Городская усадьба Морозовых. Дом жилой/особняк.
Москва, Центральный административный округ, "Засманное"
территориальное Управление, Подсосенский пер-к, 21.
к разделу VI/б/ - /продолжение/

В так называемом "готическом зале" не сохранились витражи, а на дверях первого этажа северо-западной части здания - цветные стёкла заменены простыми или фанерой. В большей части помещений вместо первоначального наборного паркета пол покрыт паркетной доской "елочкой" в 60-е годы XIX в. Часть залов перегороджена на отдельные комнаты, а старые дверные проёмы закрыты или не используются. В отдельных комнатах мраморные подоконные доски заменены деревянными.

Исчезли мебель и люстры.

На дворовом фасаде частично сбиты наличники окон на двух верхних этажах. Не сохранился козырёк над входом, ведущим на антресоли.

Со стороны Лялина переулка заложена верхняя часть дупольных дверей входа.

Вкладыш № 4

к паспорту - Городская усадьба Морозовых. Дом жилой/особняк/
Москва, Центральный административный округ, Елсманное"
территориальное Управление, Подсосенский пер-к, 21.
к разделу УП/а/ - /продолжение/

лированные наличники и сандрики с растительным орнаментом. Венчает здание сложнопрофилированный карниз с дентикулами, центральная часть которого подчеркнута арочной нишей, в тимпане которой размещена скульптурная группа в виде двух стилизованных фигур херувимов, держащих герб владельцев дома. На четырёхскатной железной кровле выделяются круглые чердачные окна, обведённые выпуклыми наличниками.

Левая двухэтажная часть южного бокового фасада /в пять осей/ представляет собой глухую стену, расчленённую крупным продольным рустом. Правая сторона фасада /в три этажа с полуподвалом/ по вертикали делится рустованными лопатками, увенчанными карнизиками с дентикулами. В цоколе дома размещены четыре окна полуподвала. Окна первого этажа обработаны профилированными наличниками и закрываются камнями с масками. Опясывающий междуэтажный карниз сложного профиля отделяет верхние этажи от нижних. Под окнами второго этажа, опирающиеся на тягу, размещены прямоугольные пальметки. В левой боковой оси устроен вход, над которым сохранился первоначальный ажурный чугунный козырёк на кронштейнах.

Двухэтажный северный боковой фасад /в шесть осей/, обращённый в Лялин переулок, имеет сходную с южным фасадом структуру декора за исключением оформления окон второго этажа. В данном случае помимо профилированных наличников проёмы укра-

/продолжение - см. вкладыш № 5/

вкладыш № 5

к проекту - Городецкая д. 21/б. дом жилой /особняк/
 Южная, Ленинский административный округ, "Басманное"
 территориальное Управление, Подсосенский переулок, д. 21.
 к разделу УП/а/ - /продолжение/

нене задержаны с растительным орнаментом, как на главном
 фасаде. В третьей оси справа размещен боковой вход в здание,
 представляющий собой высокий прямоугольный проём с двуполь-
 ной трёхчастной дверью, над которой как козырёк нависает
 массивный балкон второго этажа, поддерживаемый резными кон-
 солями.

Трёхэтажный с полуподвалом восточный дворовый фасад
 /в III осей/ имеет сложную конфигурацию. В его левой части
 находится вход с внутренней лестницей, ведущей в антресоли,
 а в полуподвалах центрального и северного объёмов ведут два
 наружных лестничных стопа. На гладком фоне стен выделяются
 лишь междуэтажные тяги и карниз. Линия профилированного
 венчающего карниза равномерно разбивается прямоугольными
 окнами антресолей. Оконные проёмы первого и второго этажей
 обработаны простыми наличниками с ушками.

Внутренняя планировка здания - особнякового типа. Про-
 дольные коридоры двух парадных этажей, проходящие через весь
 корпус с севера на юг, делят здание на переднюю и заднюю
 половины. В центральной части дома расположены главный холл
 и парадная лестница, к которым примыкают основные залы. Че-
 тьре центральные комнаты второго этажа с окнами, обращен-
 ными в Подсосенский переулок,

/продолжение - см. вкладыш № 6/

Вилла № 6

к паспорту - Городская усадьба Морозовых. Дом женой/особняк
Москва, Центральный административный округ, "Басманное"
территориальное Управление, Подсосенский пер-к, 21.
к разделу УП/а/ - /продолжение/

соединены между собой анфиладой. Большую роль в композиции интерьеров играют тщательно подобранные пропорции окон, ниш, пилястр, лестниц, переходов, дверей.

Особое внимание было уделено оформлению интерьеров, объединенных общей типологической направленностью стиля "модерн". Каждое помещение отличается индивидуальной архитектурной трактовкой. Здесь имеются залы, выполненные в готическом стиле, в древнерусских формах, неоклассицизме, рококо, в египетских традициях. В декоре использованы: лепные карнизы стен и потолков, резные двупольные и однопольные дубовые двери, обшивка стен деревянными панелями, разнообразная раскраска стен и деталей декора, раскрашенные изразцы в облицовке печей, разноцветные мраморные подоконные и каминные доски, камнелитые потолки, плафоны с подсветкой, гобелены, зеркала, цветные витражи, скульптура, наборный паркет, медная и латунная фурнитура и скобянка,

В части помещений полуподвального этажа сохранились цилиндрические и лотковые своды.

Здание построено из кирпича, оштукатурено, крыша железная.

Общий объем используемой площади составляет $\approx 2768,8 \text{ м}^2$.
Из них: 1-й этаж $\approx 943,3 \text{ м}^2$, 2-й этаж $\approx 981,4 \text{ м}^2$, антресоли $\approx 247,9 \text{ м}^2$, подвал $\approx 597,2 \text{ м}^2$.





СТРОЕНИЕ 1









85897 M3



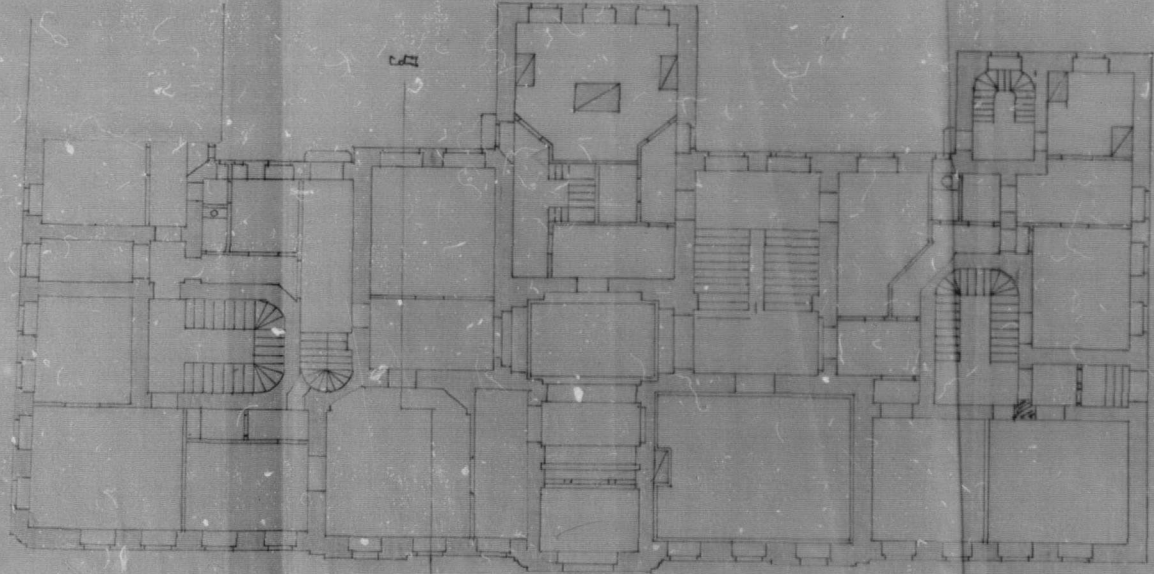












подвальныи

этаж. м.с.в.

этаж. м.с.в.

Б

а.

231
 Инженерная школа в деревне Лососинки при соединении Лососинки
 1878 года г. А. К. 111. 231

Ученый Инженер Лососинский
 Ученый инженер в деревне Лососинки

Архитектор Градов

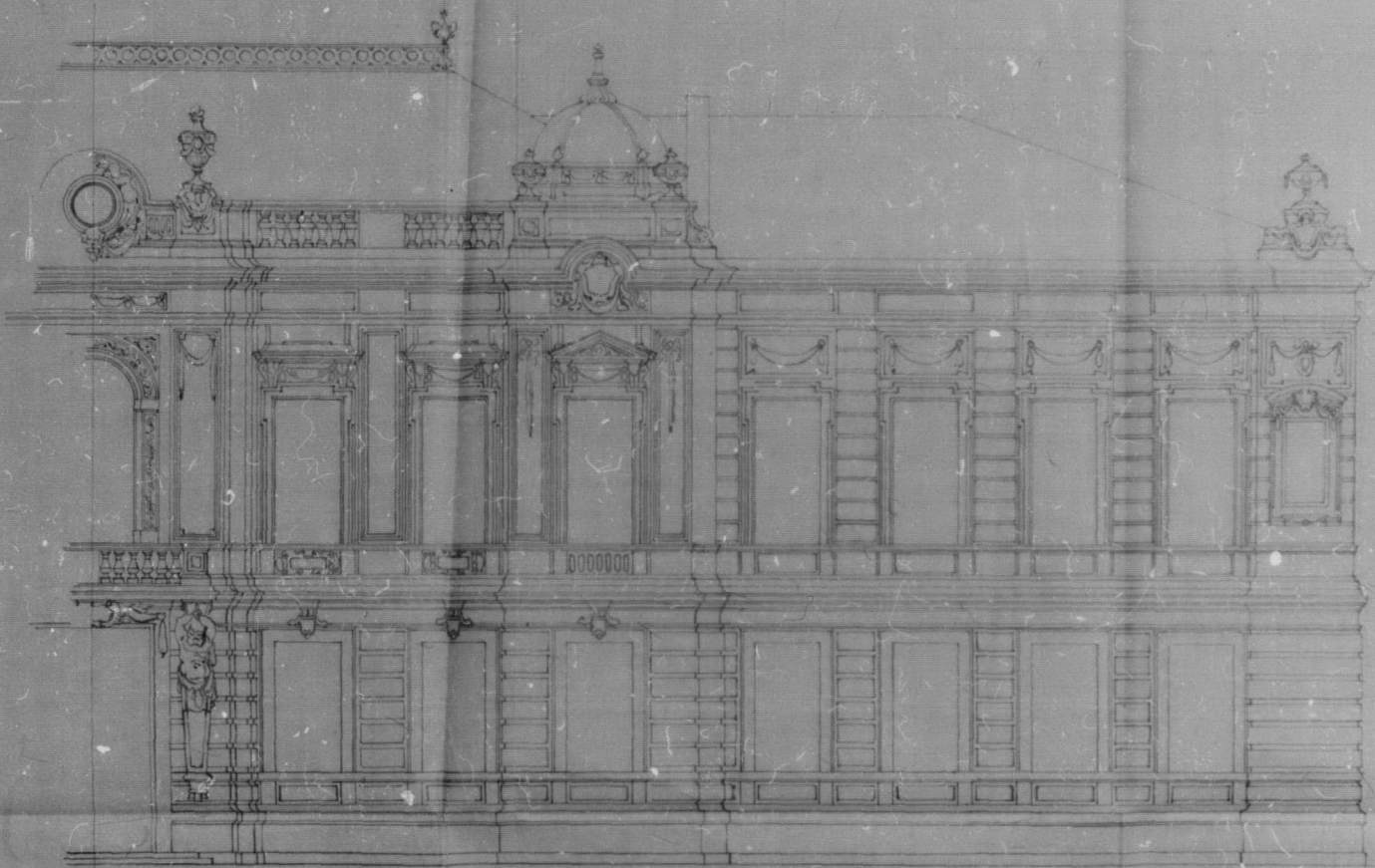
Handwritten notes at the top of the page, including the number '23' and some illegible text.

Handwritten text in the upper right corner, possibly a title or reference.

Фасады.

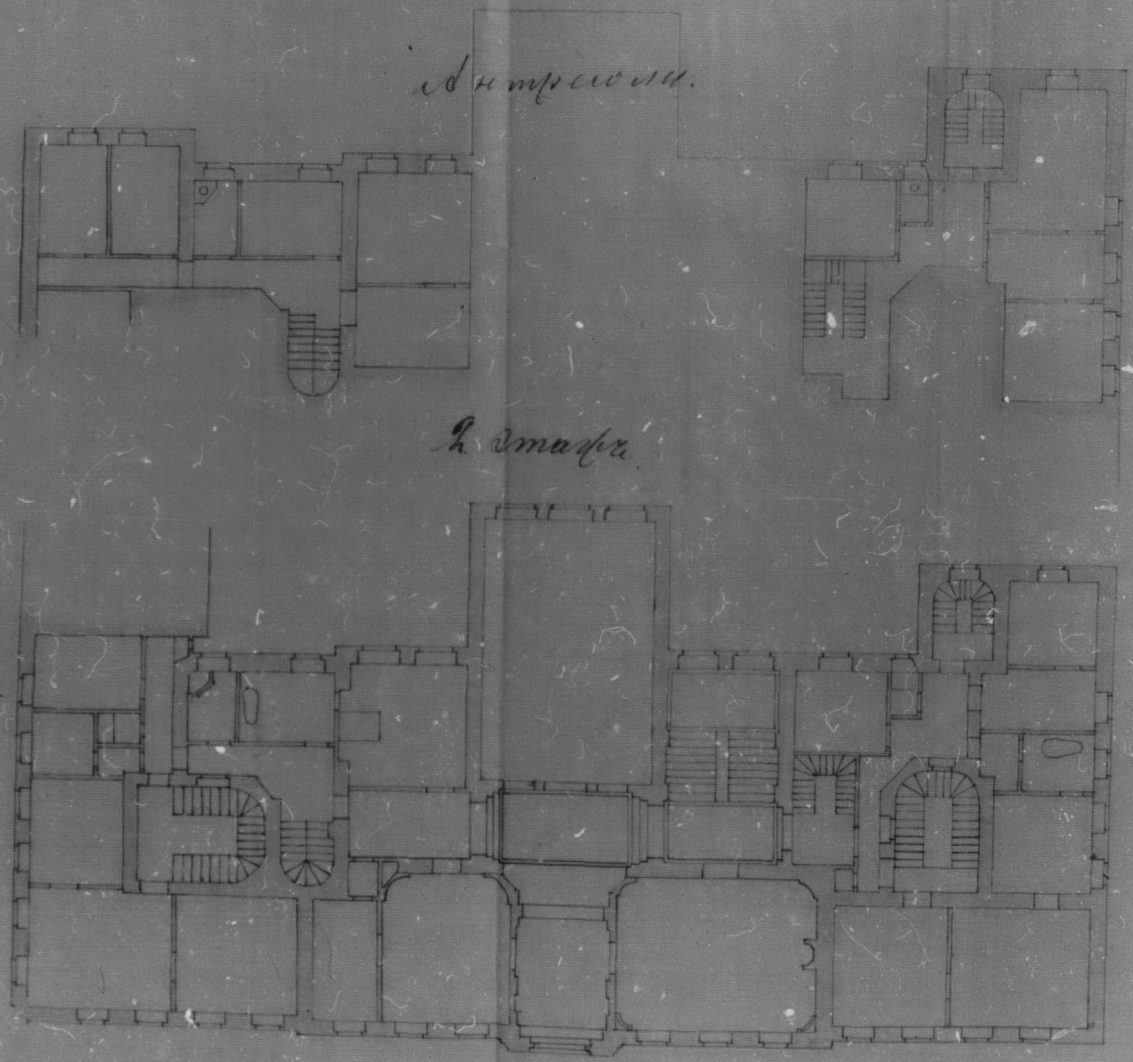
3-й этаж

Handwritten text in the upper middle section, possibly describing the drawing.



4-й этаж

Handwritten signature or name at the bottom right of the page.



Внутренняя.

2. Этажа.

31
 Проект здания с планом 1-го этажа. Проект здания с планом 2-го этажа.
 № 18. Проект № 4. Проект № 1.

Генеральный архитектор

Генеральный архитектор

Архитектор Иван

12

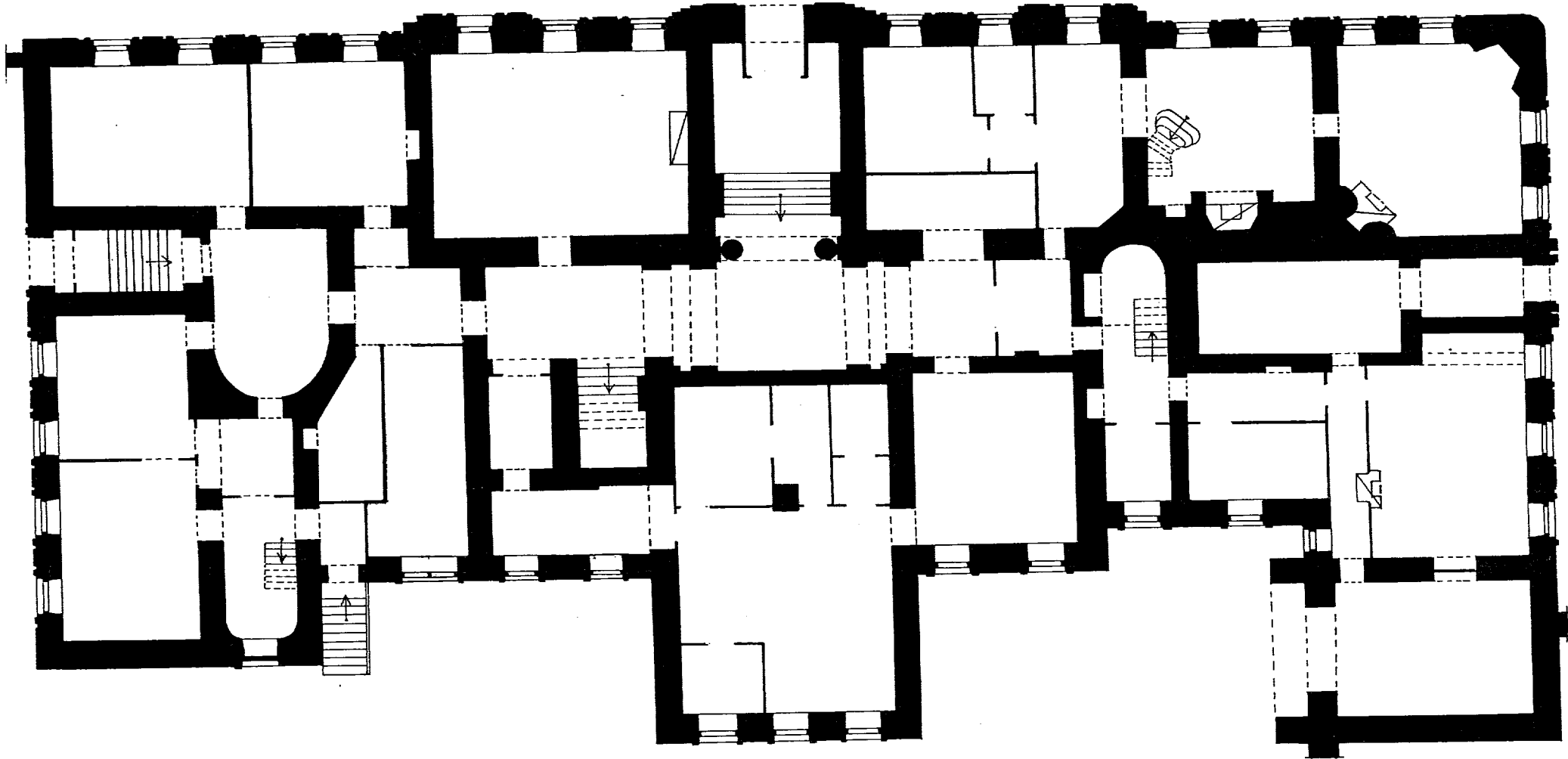
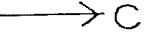


г Москва.

Центральный адм. округ „Басманное“ тер. управление. Подсосенский пер. д 21.

Городская усадьба /Морозовых/. Жилой дом. 1878 г.

Первый этаж.



0 10м

Крикунова Н.Ю. 1994 г.

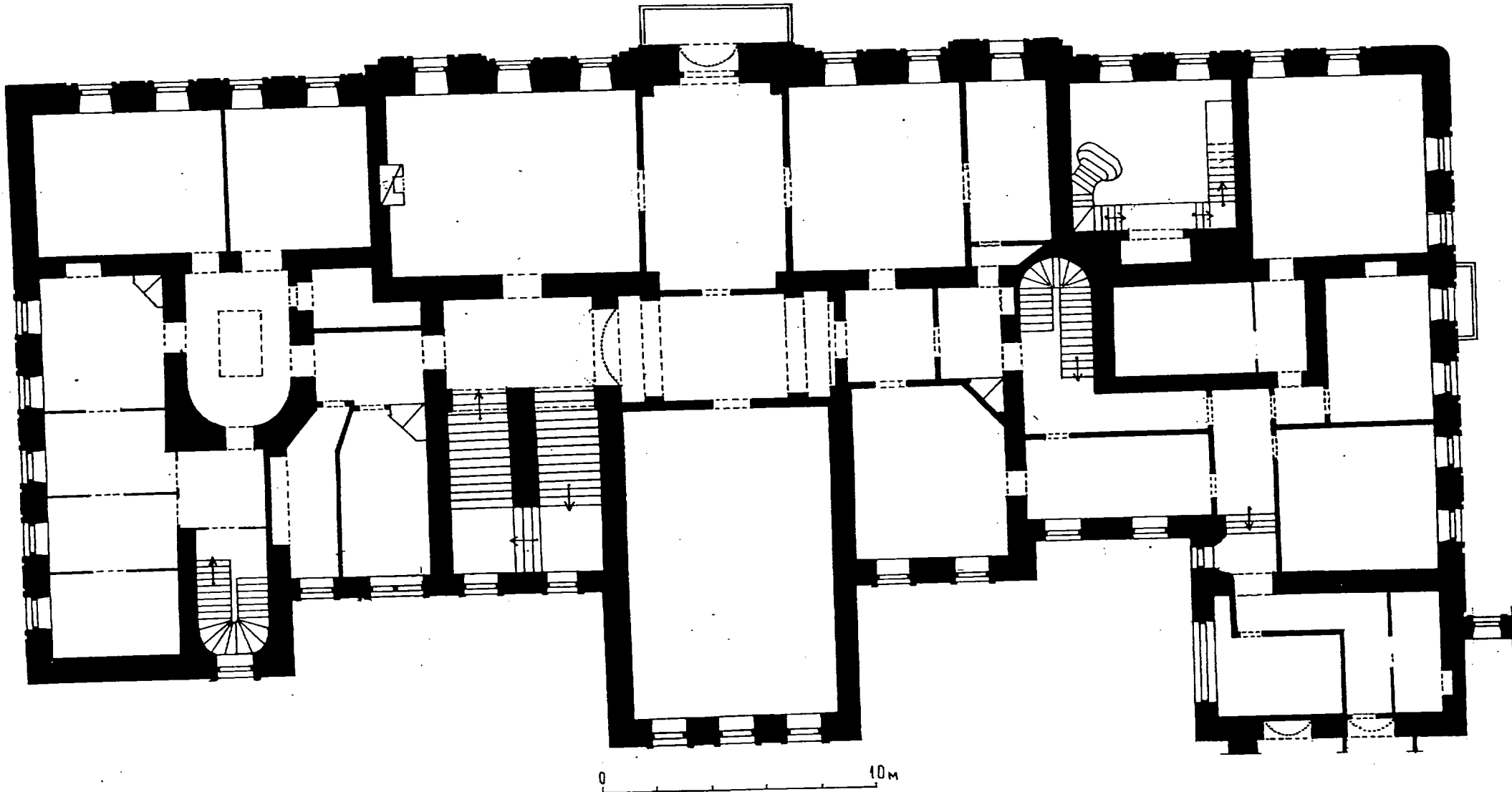
г. Москва.

Центральный адм. округ „Басманный“ тер. управление. Подсосенский пер. д. 21.

Городская усадьба /Морозовых/ Жилой дом 1878г.

Второй этаж.

→ С



Крикунова Н.Ю. 1994г.

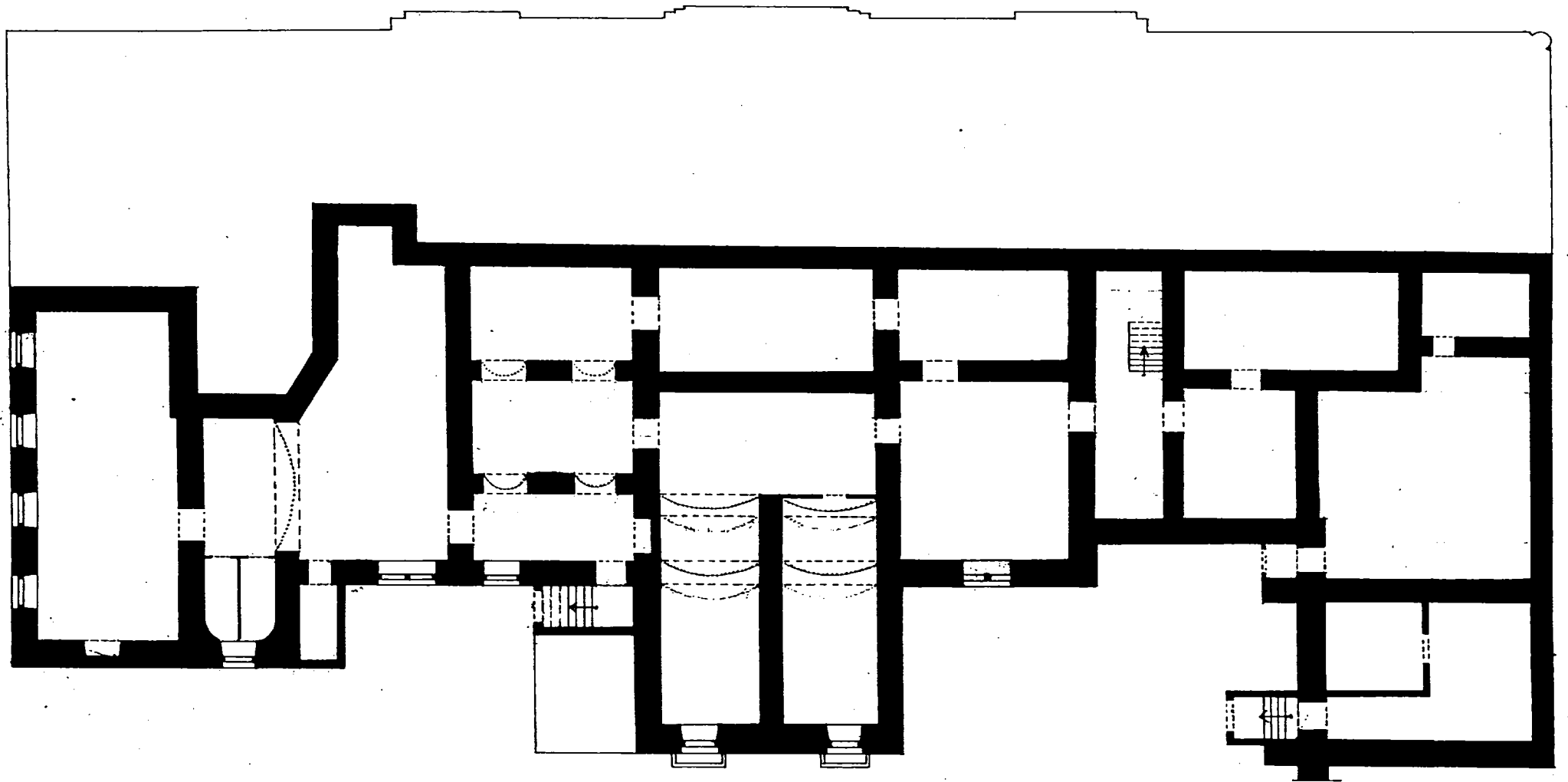
г. Москва.

Центральный адм. округ „Басманное“ тер. управление. Подсосенский пер. д. 21.

Городская усадьба /Морозовых/ Жилой дом 1878 г.

Подвал.

→ С



0 10 м

Крикунова И.Ю. 1994 г.

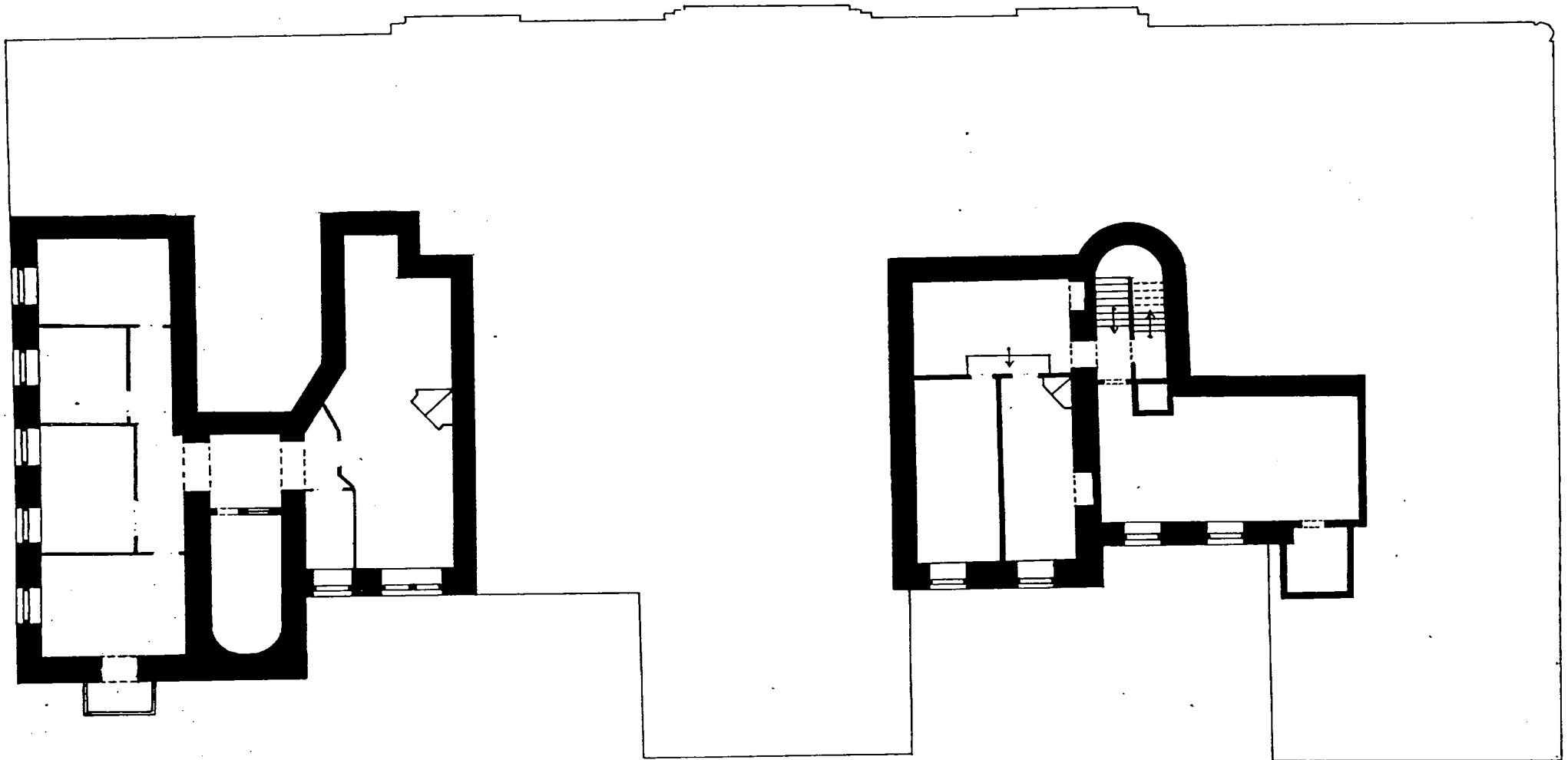
г. Москва.

Центральный адм. округ „Басманное“ тер. управление. Подсосенский пер. д.21.

Городская усадьба /Морозовых/ Жилой дом 1878 г.

АНТРЕСОЛИ

→ С



0 10 м

Крикунова Н.Ю. 1994 г.

3.2/1/-1.1.1

МИНИСТЕРСТВО КУЛЬТУРЫ СССР • ПАМЯТНИКИ ИСТОРИИ И КУЛЬТУРЫ СССР (недвижимый объект)
 СОЮЗНАЯ РЕСПУБЛИКА РСФСР Мин. культ. ; Гл. Упр. по охране пам. культ. ; ГРМ Мин. культ.
 Адрес: Москва, Центр. Админ. округ, "Басманное" террит. Упр. Подсосенский пер.
 (Адрес: Грм. о. Басманное, ул. Подсосенский пер., д. 10, 10-й этаж, кабинет 1010)

УЧЕТНАЯ КАРТОЧКА

I. НАИМЕНОВАНИЕ ПАМЯТНИКА Городская усадьба Морозовых. Дом жилой./особ./дв./

II. ТИПОЛОГИЧЕСКАЯ ПРИНАДЛЕЖНОСТЬ

памятник археологии	памятник истории	памятник архитектуры	памятник монументальной скульптуры
		X	

III. ДАТИРОВКА ПАМЯТНИКА 1878 г.

IV. ХАРАКТЕР СОВРЕМЕННОГО ИСПОЛЬЗОВАНИЯ

по первоначальному назначению	культурно-просветительное	туристско-экскурсионное	лечебно-оздоровительн.	жилищно-помещенн.	хозяйственно-скот.	и др.
	X					

предлож. по использ. _____

V. ХАРАКТЕРИСТИКА ТЕХНИЧЕСКОГО СОСТОЯНИЯ

хорошее	среднее	плохое
	X	

VI. КАТЕГОРИЯ ОХРАНЫ

союзная	республ.	местная	не охраняется
	X		

наличие утверждаемой охранной зоны _____

да	нет
	X

VII. НАЛИЧИЕ ДОКУМЕНТАЦИИ

паспорт	фотографии	обмеры	реставрационные проекты
X	X	X	

органы охраны			реставрационные мастерские		музей
союзный	республикан.	местный	республикан.	местные	
	X	X			



Егупова А. Л. Искусствовед Инспектор по охране памятников
 (ф. и. о., должность или профессия, подпись)

Егупова

УЧЕТНАЯ КАРТОЧКА (оборотная сторона)

Фото или схематический план



Фасад на Лялина переулок

Краткое описание

2-этажное с антресолями и полуподвалом кирпичное оштукатуренное модулетальное здание расположено на углу Подсофенского и Лялина переулков, закрывая границу усадьбы с северо-западной стороны. В плане сложной формы, напоминая букву П. Хорошо сохранился первоначальный объем. Фасады выполнены в эклектичском стиле. В декоре использованы: продольный руст стен по всей высоте дома, карнизы сложного профиля, консоли, круглая скульптура, профилированные наличники высоких трехчастных окон, вазоны, вензеля.

Внутренняя планировка 1-го и 2-го этажей - анфиладного типа. Декор парадных залов отличается разнообразием стилистических решений, где доминирующая роль отводится модерну. Помещения отделаны: сложными карнизами, лепными розетками, росписями, настенным панно, витражами, гобеленами, дубовыми панелями. Сохранились первоначальные высокие двупольные филенчатые двери со скобянкой, а также старая скульптура окон.

Здание имеет градостроительное значение, хорошо вписываясь в окружающую историческую застройку двух переулков, занимающая в ней доминирующее 1428-1000 положение.