

4100022000

МИНИСТЕРСТВО КУЛЬТУРЫ СССР

З.І(З.З)...-І.22.І

индекс

ПАМЯТНИКИ ИСТОРИИ И КУЛЬТУРЫ СССР  
(недвижимые)Союзная республика Российская ФедерацияМинистерство культуры Российской Федерации. Главное управление охраны,  
(наименование республиканского органа охраны памятников)  
реставрации и использования памятников истории и культуры

## П А С П О Р Т

1. Наименование памятника Здание Окружного суда

2. Типологическая принадлежность

Памятник археологии	Памятник истории	Памятник архитектуры	Памятник монументального искусства
		3	

3. Датировка памятника (или дата исторического события, с которым связано возникновение памятника — для памятника истории) 1909-1915 гг.4. Адрес (местонахождение) памятника Камчатская обл., г. Петропавловск-Камчатский, ул. Красноармейская, 10  
(АССР, край, область, район, автономн. обл. национальный округ, населенный пункт, пути подъезда)

5. Характер современного использования

По первоначальной назначению	Культурно-просветит.	Туристско-экскурсионное	Лечебно-оздоровит.	Жилые помещения	Хозяйственное	Не используется
	музей библ. клуб		больн. санат. длота.		учрежд. торгов. промыш. склад	

Приложения:

Фото общего вида — 2

Фото фрагментов — 1

Генплан —

Обмеры: план — 2

фасад —

разрез —

Схематический план

охранной зоны

	для памятников археологии	— история возникновения, кем и когда производились разведки и раскопки, место хранения коллекций
а)	для памятников истории	— история возникновения: краткая характеристика событий и лиц, в связи с которыми объект приобрел значение памятника
	для памятников архитектуры и монументального искусства	автор, строители, заказчик, история создания

В 1909 г. Петропавловский уезд получает статус самостоятельной области на правах губернии. Центром нового губернаторства становится Петропавловск, занимавший самое удобное положение на морских путях по Охотскому и Беринговоморскому побережьям к Анадырскому краю. С этого времени начинается интенсивное строительство — с соблюдением единого принципа планирования застройки и одновременного соблюдения различных приемов и стилей деревянного зодчества.

О трудностях, с которыми столкнулись при строительстве домов, писал губернатор В.В. Перфильев: "Ровного места в Петропавловске нет совсем, так как город узкой полосой в одну улицу расположен на берегу Петропавловского ковшка Авачинской губы. На этом склоне пришлось распланировать и предложенные к постройке дома Камчатской администрации". "Город строился в прежних своих границах "...по побережью /ковша/ растянулся город, состоящий сплошь из деревянных домов, часто с очень красивым фасадом; большинство зданий — казенные строения и дома административных лиц" "

Здание по ул. Красноармейской МЮ / бывш. Судейский, потом Красный городок / строился как казенный дом Министерства Юстиции, в нем располагался Петропавловский окружной суд /в настоящее время народный суд/.

б) перестройки и утраты, изменившие первоначальный облик памятника

внутренние перестройки при ремонтах

в) реставрационные работы (общая характеристика, время, автор, место хранения документации)  
реставрационные работы не проводились

для памятников археологии	— характер культурного слоя, важнейшие находки
для памятников истории	— характеристика памятника, наличие, текст и время установления мемориальной доски
для памятников монументального искусства	— основные особенности композиционного и колористического решения: тексты, материал, техника, размер

Деревянный двухэтажный дом расположен вдоль ул. Красноармейской, протянувшейся по склону сопки Петровской параллельно ул. Ленинской, и ниже её по рельефу склона в сторону бухты. Главный, западный, фасад здания обращен к бухте, вешенный упирается в сопку, по которой на уровне кровли проходит городская магистраль /ул. Ленинская/.

Главный фасад, выделенный по углам и в центре ризалитами, имеет по три окна на западающих плоскостях, по одному на выступающих угловых и четыре /спаренных по два/ в центральной части, в каждом этаже. Наличники второго эт. завершены горизонтальными сандриками.

На угловых выступающих плоскостях расположены входы, имеющие двускатные козырьки, поддерживаемые металлическими кронштейнами в стиле модерн, с арнаментом из полуколец, разделенных пиками на восемь секторов и заканчивающимися двумя кольцами обвитыми плавной линией украшает козырьки металлическая решетка в виде резной причелины с орнаментом из колец. На углах обемов отгибающие лопатки раскрепованные тягами на уровне подоконной доски окон второго эт., над окнами первого эт., и на уровне междуэтажного перекрытия. поддерживают упрощенные /декор/ в стиле модерн/, карниз элемент с карнизом малого выноса.

Здание построено из дерева, привезенного из Америки и местных хвойных пород, применение последних сказалось на качестве строительства. Здание построено из бруса в "лапу", сверху обшито доской, имеющей несложную профилировку, разной ширины, расположенной горизонтально на высоту окон первого и второго эт., вертикально между тягами, под окнами второго эт. доска забрана в "косяк".

Кровля металлическая, двускатная, с мезонином на две стороны, фронтоны кровли и мезонина украшены деревянной ажурной причелиной в стиле модерн. Основная плоскость фронтонов зашита в "косяк", треугольные окна обрамлены наличниками.

При строительстве здание было покрашено: подвижные части оконных рам в белый цвет, поле стены — светло-серый, кровля покрыта оцинкованным железом, наличники, сандрики, карнизы, тяги — темно-серая сажа.

Архитектурный облик здания сочетает традиционные для столетия — черты классицизма и стандартные выразительные черты модерна в резном декоре.

6/

одно из лучших зданий города начала XX в., является доминантой улицы, определяет архитектурно-градостроительную среду застройки своего времени.

## 8. Основная библиография, архивные источники, иконографический материал

ЦГА РСФСР Д.В. ф.702, оп.1, д.454, л.10, об.

ЦГА РСФСР Д.В. ф.702, оп.1, д.625, л.247.

Горовский Б. "Забитые русские земли" С-Петербург, 1914 г., стр.59

ВИА, том.10, гл.1, стр.71, 126-127, 135, Москва, строиздат, 1971г.



9. Техническое состояние

	Хорошее	Среднее	Плохое	Аварийное
характеристика общего состояния для памятников археологии культурного слоя важнейших находок				
для памятников архитектуры и истории				
конструкций стен покрытий потолков пола декора фасадов интерьеров		+ ++ ++ ++ +		
в интерьере:				
живописи скульптуры прикладного искусства				
для памятников монументального искусства				
цоколя пьестамента скульптуры грунта красочного слоя				

10. Система охраны

а) категория охраны

Союзная	Республ.	Местная	Не состоит
		+	

б) дата и № документа о принятии под охрану

решение облисполкома  
от 01.03.90 г. №229

в) границы охранной зоны и зоны регулирования застройки (краткое описание со ссылкой на утверждающий документ)

не утверждены



\*D000038656\*

на балансе отдела

г) балансовая принадлежность и конкретное использование  
Юстиции, служебные помещения

д) дата и № охранного документа

Дата составления паспорта

Составитель

Маслова Е.К., архитектор

(ф., и., о., должность или профессия)

15 01 93  
19\_\_ г.

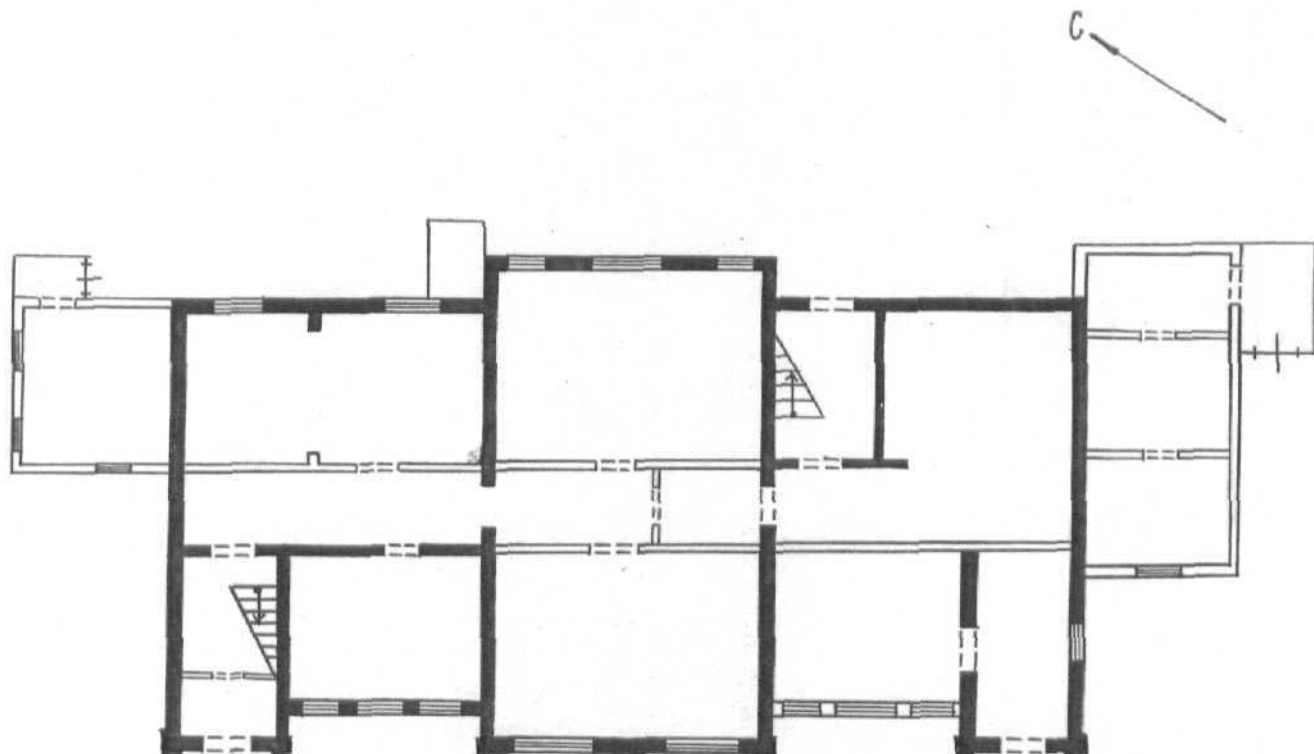
Вахрин С.И.

Инспектор по охране памятников

подпись

г. ПЕТРОПАВЛОВСК-КАМЧАТСКИЙ, ул. КРАСНОАРМЕЙСКАЯ, 10  
ЗДАНИЕ КРАЕВОГО СУДА, 1909-1915 гг.

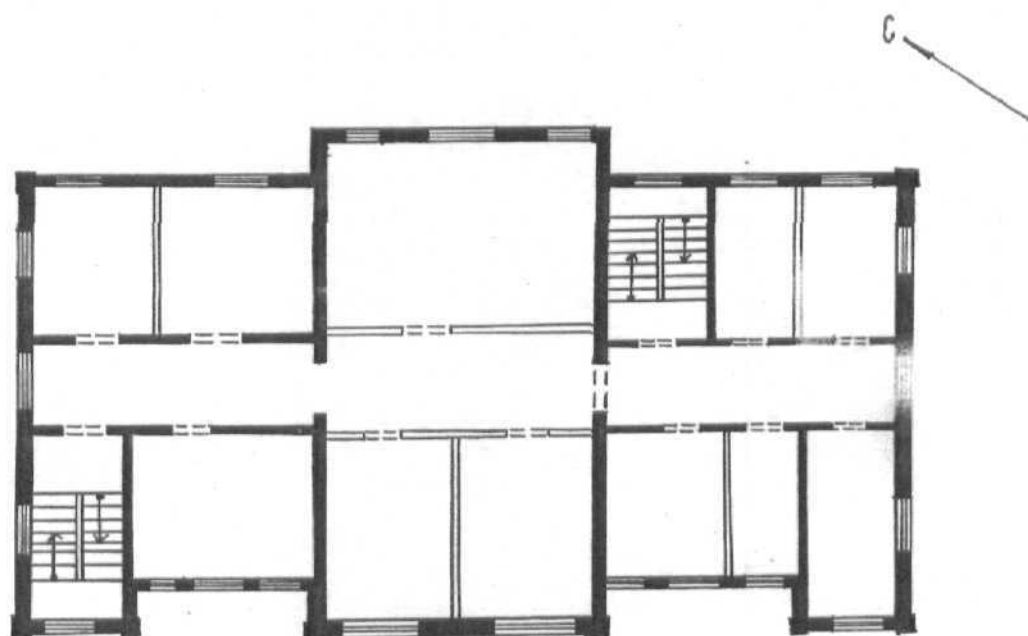
I-й ЭТАЖ



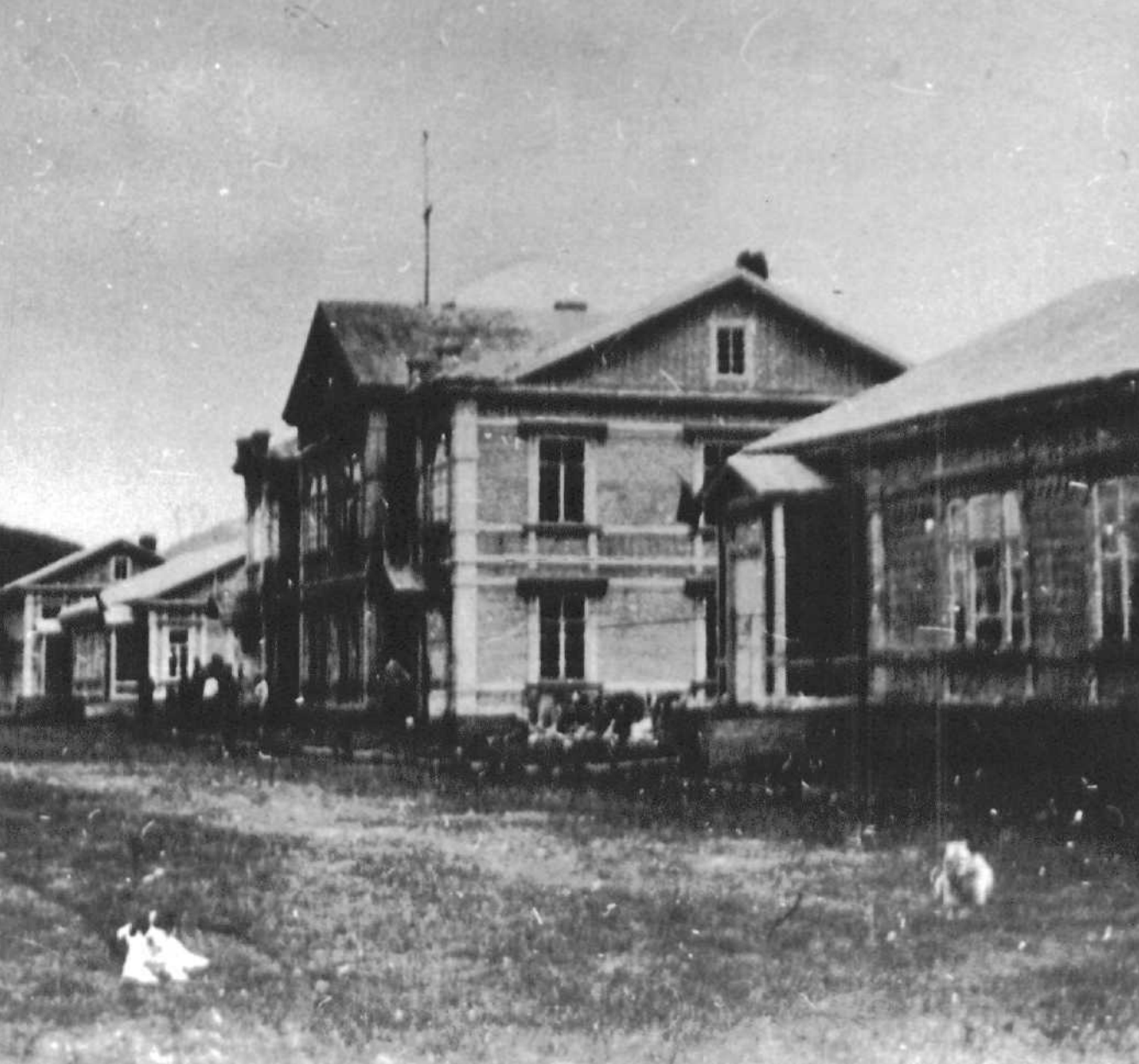
1992 г.  
Е. Маслова

г. ПЕТРОПАВЛОВСК-КАМЧАТСКИЙ, ул. КРАСНОАРМЕЙСКАЯ, 10  
ЗДАНИЕ КРАЕВОГО СУДА, 1909-1915 гг.

II-й ЭТАЖ



1992 г.  
Е. Маслова



ПЕТР КАМЧ, КРАСНОАРМЕЙСКАЯ 10

ЗНАНИЕ КРАЕВОГО СУДА

КРАСНЫЙ (СУДЕЙСКИЙ ТОРОВОК) 1920 Г

ФОНДЫ МУЗЕЯ





ПЕТР. КАМЧ, КРАСТЮАРМЕЙСКАЯ 10  
ЗДАНИЕ КРАЕВОГО СУДА  
ЗАПАДНЫЙ ФАСАД  
ДАТАЛОК 79885



ПЕТР-КАМЧ, КРАСНОАРМЕЙСКАЯ 10  
ЗВАНЦЕ КРАСВОТО СУВД  
ЮШНЫМ ФАСАД, (ФРАГМЕНТ)  
ДАННЮК 179 СТ

МИНИСТЕРСТВО КУЛЬТУРЫ СССР

ПАМЯТНИКИ ИСТОРИИ И КУЛЬТУРЫ СССР (недвижимые)

СОЮЗНАЯ РЕСПУБЛИКА Российская  
Федерация

3.1(3.3)..-1.22.1

индекс

Министерство Культуры Российской Федерации

(наименование республиканского органа охраны)

Адрес Камчатская обл., г. Петропавловск-Камчатский, ул. Красноармейская, 10  
(АССР, край, область; район, автономная область, национальный округ)**У Ч Е Т Н А Я  Б А Р Т О Ч К А**1. Наименование памятника Здание краевого суда

2. Типологическая принадлежность

Памятник археологии	Памятник истории	Памятник архитектуры	Памятник монумент искусства
		+	

3. Датировка памятника

1909-1915 гг.

4. Характер современного использования

По первоначальному назнач.	Культурно-просветительное	Туристско-экскурсионное	Лечебно-оздоровительное	Жилые помещения	Хозяйственное	Не используется
					+	

Предлож. по использ.

5. Характеристика технич. состояния

Хорошее	Среднее	Плохое	Аварийное
	+		
союзная	республик.,	местная	не состоит
		+	

6. Категория охраны

Наличие утвержденной охранной зоны

Да	Нет
	+

7. Наличие документации

Паспорт	Фотографии	Обмеры	Реставрационные материалы
+	+		

Место хранения документов

Дата составления карточки

I 02 19 93 г.

органы охраны			реставрационные мастерские		музей, архив, нии
союзный	республик.	местн.	республик.	местные	
		+			

Составитель Маслова Е.К., арх. УГА инспектор по охране памятников Вахрин С.И.  
фамилия, и. о., должность фамилия, имя, отчество



# УЧЕТНАЯ КАРТОЧКА

(оборотная сторона)

Фото или схематический план



Краткое описание

Деревянный двухэтажный дом расположен на склоне сойки так, что на уровне кровли проходит магистраль городского значения. Главный фасад, выделенный по углам в центре ризалитами, выходит на бухту. На угловых выступающих плоскостях расположены входы, имеющие двускатные козырьки, поддерживаемые металлическими кронштейнами в стиле "модерн". Украшает козырьки металлическая решетка в виде причелины с орнаментом из колец.

Здание построено из бруса, сверху обшито доской, имеющей профилировку. Окна украшены наличниками, наличники второго этажа завершены сандриками.

Кровля металлическая, двускатная, с мезонином на две стороны, фронтоны кровли и мезонина украшены деревянной причелиной в стиле "модерн".

При строительстве здание красилось по принципу - на светлом фоне стены - темные элементы декора.

Архитектурный облик здания соответствует стилю "модерн", стилизованный под древнерусское зодчество в своеобразном классицизированном виде.

Образец застройки улиц начала XX в. Петропавловска-Камчатского. Здание является доминантой улицы, сохраняет среду застройки того времени.

Здание строилось как казенный дом для Министерства Юстиции, в нем располагался Петропавловский окружной суд, / в наше время - народный суд/.