

221

ПАМЯТНИКИ ИСТОРИИ И КУЛЬТУРЫ СССР

(недвижимые)

СОЮЗНАЯ РЕСПУБЛИКА РСФСР

Министерство культуры. Главное управление охраны, реставрации и использования памятников истории и культуры.
(наименование республиканского органа охраны памятников)

ПАСПОРТ

I. НАИМЕНОВАНИЕ ПАМЯТНИКА ДОМ ЖИЛОЙ

II. ТИПОЛОГИЧЕСКАЯ ПРИНАДЛЕЖНОСТЬ	памятник археологии	памятник истории	памятник архитектуры	памятник монумент иск-ва
			2	

III. ДАТИРОВКА ПАМЯТНИКА (или дата исторического события, с которым связано возникновение памятника — для памятников истории)
Начало XX в.

IV. АДРЕС (местонахождение) ПАМЯТНИКА Алтайский край, г. Бийск, ул. Красногвардейская 6.

национальный округ, населенный пункт; пути подъезда)

V. ХАРАКТЕР СОВРЕМЕННОГО ИСПОЛЬЗОВАНИЯ	по первонач. назначению	культурно-просветит.	туристско-экскурсион.	лечебно-оздор з.	жилые помещен.	хозяйств. вен.	не используют
	+	музей, клуб, библи.		больн., санат., д/отд.	+	учре: д. торговли, промышл. склад	

ПРИЛОЖЕНИЯ:

- Фото общего вида — 3
- Фото фрагментов — I
- Генплан — I
- Обмеры: план — I
- фасад —
- разрез —
- Схематический план охранной зоны —
- Негативы — 4

Л. ИСТОРИЧЕСКИЕ СВЕДЕНИЯ

для памятников археологии	— история возникновения, кем и когда производились разведка и раскопки, место хранения коллекций
для памятников истории	— история возникновения: краткая характеристика событий и лиц, в связи с которыми объект приобрел значение памятника
для памятников археологии и монументального иск-ва	— автор, строитель, эскизчик, история создания.

Автор проекта неизвестен.

б) перестройки и утраты, изменившие первоначальный облик памятника.

Утрачены архитектурные и конструктивные элементы дома (ограждение парапета, печи). Заново сделан двухэтажные сени.

в) реставрационные работы (общая характеристика, время, автор, место хранения документации).

Реставрационные работы не проводились.

VII. ОПИСАНИЕ ПАМЯТНИКА

для памятников архитектуры	—характер культурного слоя, важнейшие находки
для памятников истории	—характеристика памятника, наличие, текст и время установления —мемориальной доски
для памятников архитектуры	—основные особенности планировочной, композиционно-пространственной структуры и конструкций: характер декора фасадов и интерьеров; наличие живописи, скульптуры, прикладного искусства; строительный материал, основные габариты
для памятников монумент. иск-ва	—основные особенности композиционного и колористического решения: тексты, материал, техника, размер.

Двухэтажный деревянный дом находится к югу от центра, на пересечении улицы Красногвардейской и пер. Урицкого, по красной линии застройки. С двух сторон по фронту дом фланкируется с двухэтажными постройками того же периода строительства.

Дом рублен из круглого леса "в лапу", прямоугольный в плане и перекрыт крышей на четыре ската. С юго-западной стороны по всей ширине сруба пристроены двухэтажные сени досчатой конструкции.

В основе плана — пятистенный сруб, с двумя внутренними продольными стенами, которые делят весь объем на три части по каждому этажу. Они имеют свою внутреннюю планировку, решенную с помощью деревянных перегородок.

Все фасады дома за исключением юго-западного, имеют одинаковое архитектурно-художественное решение, ритм одинаковых лучковых окон и простенков является основным композиционным элементом трех фасадов. Все углы дома обшиты вертикальными досками без каких-либо декоративных элементов. Наличники имеют простую обвязывающую рамку с небольшим карнизиком по завершению.

Далеко вынесенный подшивной карниз по углам завершается аттиками, верхняя изломанная часть которого характерна только для г. Бийска. Ступени переходящие в треугольное завершение аттика окаймлены объемным профилем и покрыты металлической кровлей с просеченным рисунком. Между аттиками стоят столбы для крепления деревянного парапета.

Интерьеры помещений просты. Все комнаты оштукатурены и побелены известковым раствором. Перекрытие выполнено по деревянным балкам. Фундамент каменный, имеется подвал.

Основные размеры дома 12.50 x 13.30 м.

- б) Типичный городской тип деревянного дома периода конца XIX века начала XX века. Элементы аттика характерны только для г. Бийска.

б) общая оценка общественной, научно-исторической и художественной значимости памятника

VIII. ОСНОВНАЯ БИБЛИОГРАФИЯ, АРХИВНЫЕ СВЕДЕНИЯ ПОЛУЧЕНЫ В БТИ г. Бийска. ИСТОЧНИКИ, ИКОНОГРАФИЧЕСКИЙ МАТЕРИАЛ

IX. ТЕХНИЧЕСКОЕ СОСТОЯНИЕ

для памятников археологии
для памятников архитектуры и истории

культурного слоя
важнейших элементов
конструкций стен
покрытий
потолков
пола
декора фасадов
интерьеров
живописи
скульптуры
прикл. иск-ва
покоя
постаментов
скульптуры
грунта
красочного слоя

хорошее	среднее	плохое	аварийное
	+		
	+		
	+		
	+		

в интерьере:

для памятников монументального искусства

X. СИСТЕМА ОХРАНЫ

а) категория охраны

нет

местная	республ.	союзная	не состоит
			+

б) дата № документа о принятии под охрану

нет

в) границы охранной зоны и зоны регулирования застройки (краткое описание со ссылкой на утверждающий документ)

нет



г) балансовая принадлежность и конкретное использование

Горжилуправление

д) дата и № охранного документа

Дата составления паспорта

15. октября 1981 г.

Составитель

Шагов Н.В. — архитектор

Ф., и., о., должность или профессия

Шагов
подпись

Инспектор по охране памятников

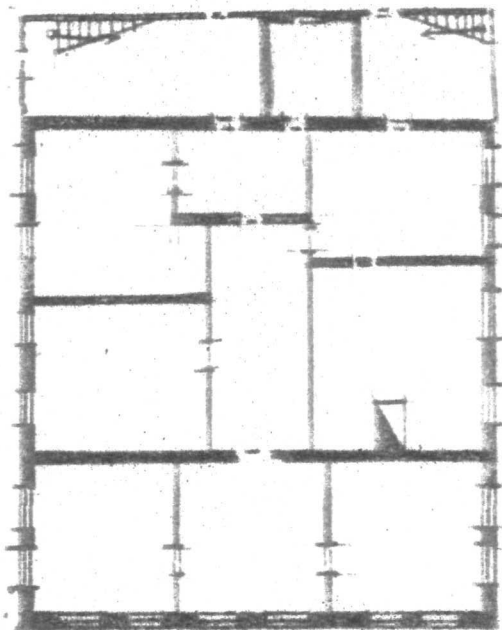
Шушакова И.В.

Шушакова
подпись

М. П.

АЛТАЙСКИЙ КРАЙ, г. БИЙСК,
УЛ. КРАСНОГВАРДЕЙСКАЯ, 6.
ДОМ ЖИЛОЙ,

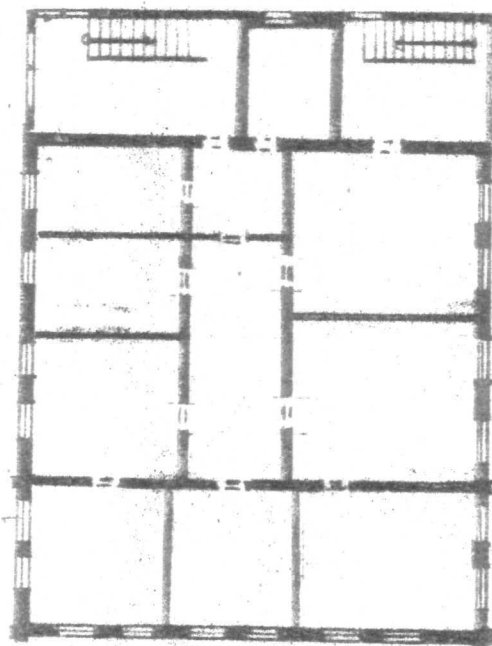
1 ЭТАЖ



Шагов Н. В. 1991 г.

АЛТАЙСКИЙ КРАЙ, Г. БИЙСК,
УЛ. КРАСНОГВАРДЕЙСКАЯ, 8,
ДОМ ЖИЛОЙ,

2 ЭТАЖ



Шагов Н. В. 1991 г.



Алтайский край, г. Бийск,
ул. Красногвардейская, 6.
ДОМ ЖИЛОЙ. 1914 г.

Вид фасадов с юго-западной стороны
Фото Шагова Н.В. 1991 г.



Алтайский края, г. Бийск,
ул. Красногвардейская, 6.
ДОМ ЖИЛОЙ . Н.Х. в.
Юго-восточный фасад.

Фото Шагова Н.В. . 1991 г.



Алтайский край, г. Бийск,
ул. Красногвардейская, 6.
ДОМ ЖИЛОЙ, н. XX в.

Северо-западный фасад

Фото Шатрова Н. В. 1991 г.



Алтайский край, г. Бийск,
ул. Красногвардейская, 6.
ДОМ МЕЛОМ, н. XX в.

Деталь карниза

Фото Шагова Н.В., 1991 г.

МИНИСТЕРСТВО КУЛЬТУРЫ СССР, ПАМЯТНИКИ ИСТОРИИ И КУЛЬТУРЫ СССР (недвижимые) 3.2. I. I. 5
(индекс)

СОЮЗНАЯ РЕСПУБЛИКА РСФСР - Министерство культуры, Главное управление охраны
памятников истории и культуры (наименование Республиканского органа охраны)

Адрес Алтайский край, г. Бийск,
(АССР, край, область; район, автономная обл.; национальный округ; населенный пункт)
ул. Красногвардейская 6.

УЧЕТНАЯ КАРТОЧКА

ДОМ ЖИЛОЙ

I. НАИМЕНОВАНИЕ ПАМЯТНИКА

ТИПОЛОГИЧЕСКАЯ
ПРИНАДЛЕЖНОСТЬ

Памятник археологии	Памятник истории	Памятник архитектуры	Памятник монумент ис-ва
		2	

III. ДАТИРОВКА ПАМЯТНИКА

IV. ХАРАКТЕР СОВРЕМЕННОГО ИСПОЛЬЗОВАНИЯ

По первоначальной назначению	Культурно-просветительное	Туристско-экскурсионное	Лечебно-оздоровительное	Жилые помещения	Хозяйственное	Не используется
+				+		

Предлож. по использ.

V. ХАРАКТЕРИСТИКА ТЕХНИЧЕСКОГО СОСТОЯНИЯ

Хорошее	Среднее	Плохое	Аварийное
	+		
Союзная	Республ.	Местная	Не состоит
			+

VI. КАТЕГОРИЯ ОХРАНЫ

Наличие утвержденной охранной зоны

Да	Нет
	+

VII. НАЛИЧИЕ ДОКУМЕНТАЦИИ

Место хранения документов
Дата составления карточки

Паспорт	Фотографии	Обмеры	Реставрационные матер.
+	+	+	

15 октября 1989г.

Органы охраны			Реставрацион. мастерские		Музей, архив, НИИ ВНИИИ
союзный	республикан.	местный	республикан.	местные	

Составитель М. П. Шагов Н. В. - архитектор
(ф., и., о., должность или профессия, подпись)

Инспектор по охране памятников Шушакова И. В.
(ф., и., о., подпись)



Краткое описание

Двухэтажный деревянный дом расположен на углу улицы Красногвардейской и переулка Урицкого, недалеко от центра.

Дом рублен из обтесанных сосновых бревен "в лапу", поставлен на каменный фундамент и перекрыт на четыре ската.

Все фасады дома, за исключением юго-западного, имеют одинаковую структуру построения — шесть оконных проемов с одинаковыми по размеру простенками. Углы обшиты вертикальными досками без какого либо декора. Углы выходящие на улицу и переулок завершаются аттиками ступенчатой формы с треугольным завершением. По верхнему контуру аттик окаймлен рельефным профилем и покрыт жестью с выступающим просеченным свесом.

Дом является типичным представителем городской гражданской архитектуры конца XIX начала XX века распространенным в застройке провинциальных городов Западной Сибири.