

МИНИСТЕРСТВО КУЛЬТУРЫ СССР
 ПАМЯТНИКИ ИСТОРИИ И КУЛЬТУРЫ СССР
 (недвижимые)

индекс

СОЮЗНАЯ РЕСПУБЛИКА РСФСР
 Министерство культуры. Государственная инспекция по охране
 (наименование республиканского органа охраны памятников)
 памятников истории и культуры

П А С П О Р Т

I. НАИМЕНОВАНИЕ ПАМЯТНИКА Жилый дом /Мишиной Л.А./

II. ТИПОЛОГИЧЕСКАЯ ПРИНАДЛЕЖНОСТЬ

памятник археологии.	памятник истории	памятник архитектуры	памятник монумент. иск-ва
		2	

III. ДАТИРОВКА ПАМЯТНИКА

(или дата исторического события, с которым связано возникновение памятника—для памятников истории)
XIX в.

IV. АДРЕС [местонахождение] ПАМЯТНИКА Калужская обл., Сухиничский р-н., с. Попково, в 16 км от г. Сухиничи, от автобусной остановки "Середейск" -2 км
(СССР, край, область, район, автономная обл., национальный округ, населенный пункт, пути подъезда)

V. ХАРАКТЕР СОВРЕМЕННОГО ИСПОЛЬЗОВАНИЯ

по первонач. назначению	культурно-просветит.	туристско-экскурсион.	лечебно-оздоровителн.	жилье помещения	хозяйствен-ные	не исполь-зуется
X	музей библ. клуб		больн. санат. лётд.		учреждение торгов. промышл. склад	

ПРИЛОЖЕНИЯ:

- Фото общего вида — **2**
- Фото фрагментов — **I**
- Генплан —
- Обмеры: план — **I**
- фасад —
- разрез —
- Схематический план
- охранной зоны —

VI. ИСТОРИЧЕСКИЕ СВЕДЕНИЯ

- | | |
|---|---|
| а) для памятников археологии | — история возникновения, кем и когда производились разведки и раскопки, место хранения коллекций. |
| для памятников истории | — история возникновения: краткая характеристика событий и лиц, в связи с которыми объект приобрел значение памятника. |
| для памятников архитектуры и монументального иск-ва | — автор, строитель, заказчик, история создания. |

По описи 1782 г. в селе Попково числится деревянная Успенская церковь и 37 хозяйственных дворов. Земля плохая, "хлеб и покосы средственные", крестьяне на оброке. В XIX в. село перешло в ведение казенного в едомства и крестьяне работали на Середейских шахтах и Брынском заводе.

Автора, строителя и заказчика установить не удалось.

б) перестройки и утраты, изменившие первоначальный облик памятника

Во время войны 1941-45 гг. сгорела хозяйственная часть дома /деревянная/. Каменное жилое помещение дошло без существенных постресек и изменений.

в) реставрационные работы (общая характеристика, время, автор, место хранения документации)

Не проводились

VII. ОПИСАНИЕ ПАМЯТНИКА

- | | |
|---------------------------------|--|
| для памятников археологии | — характер культурного слоя, важнейшие находки |
| для памятников истории | — характеристика памятника, наличие, текст и время установления мемориальной доски. |
| а) для памятников архитектуры | — основные особенности планировочной, композиционно-пространственной структуры и конструкций; характер декора фасадов и интерьеров; наличие живописи, скульптуры, прикладного искусства; строительный материал, основные габариты. |
| для памятников монумент. иск-ва | — основные особенности композиционного и колористического решения; тексты, материал, техника, размер. |

Каменный одноэтажный дом, крытый четырехскатной стропильной крышей. В плане жилая клеть представляет собой почти квадрат. Жилая комната перекрыта плоским потолком. Снаружи дом побелен. Углы обработаны рустованными дилятами, окна — нарядными наличниками, под карнизом крыши расположены декоративные пояса, выполненные из тесанного кирпича.

Первоначального внутреннего убранства не сохранилось. Дом выложен из кирпича 7х13х27 см, недавние вычинки сделаны кирпичом размером 7х12х25 см.

Общая длина дома /с сенями/ — 9,5 м. Ширина — 6,25 м.

б) общая оценка общественной, научно-исторической и художественной значимости памятника.

Интересный образец каменного крестьянского жилища XIX в.

VIII. ОСНОВНАЯ БИБЛИОГРАФИЯ, АРХИВНЫЕ

1. Описание и алфавиты к атласу Калужского наместничества. Сиб 1782
2. Штиглиц. Н. Калужская губерния. Список населенных мест по сведениям 1859 г. Сиб. 1863 г.

Дом Мещинцев,
конце XIX века
Вид с восточного
фасада



Вид с юго-востока
(на заднем плане
дом Тонькина)

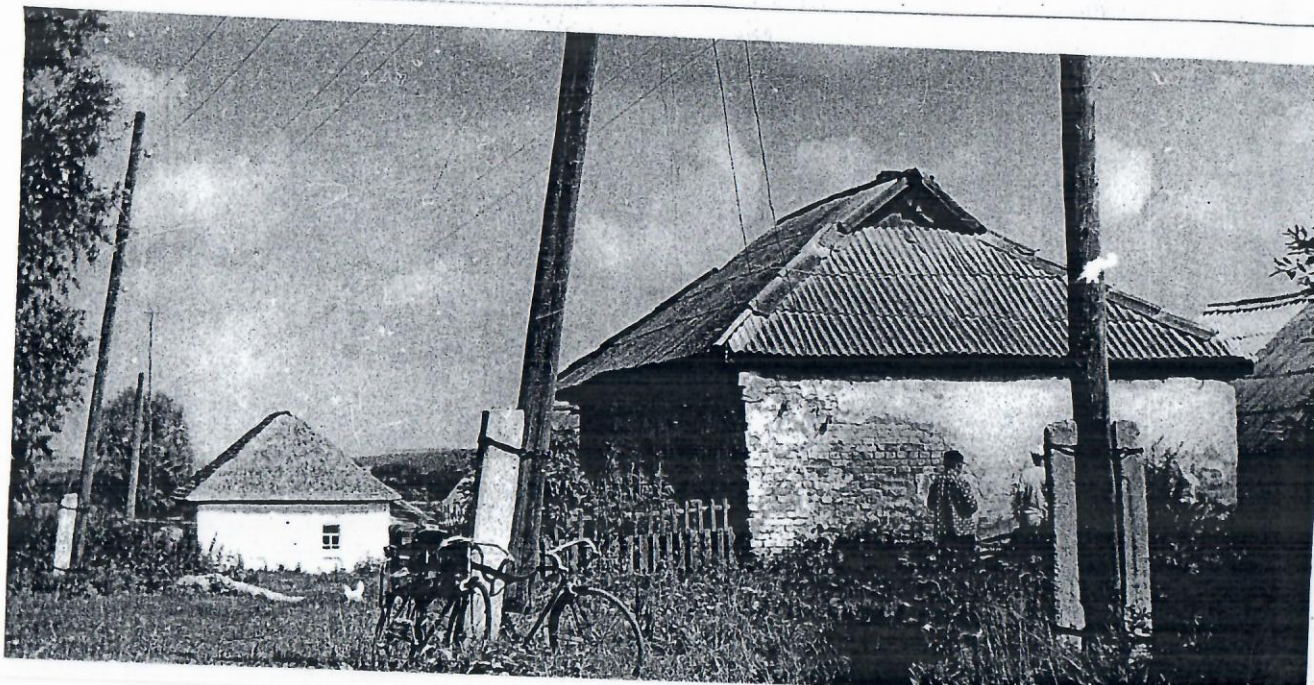


Фото 1973г.

Вероятно расположен
в центре деревни