

77100 44000

МИНИСТЕРСТВО КУЛЬТУРЫ СССР

ИЗД. 5.2.

ИИХХХ

ПАМЯТНИКИ ИСТОРИИ И КУЛЬТУРЫ СССР

(недвижимые)

Россия

СОЮЗНАЯ РЕСПУБЛИКА

Министерство культуры РФ.

(наименование республиканского органа охраны памятников)

П А С П О Р Т

I. НАИМЕНОВАНИЕ ПАМЯТНИКА Жилой дом Перовских.

II. ТИПОЛОГИЧЕСКАЯ ПРИНАДЛЕЖНОСТЬ

памятник археологии	памятник истории	памятник архитектуры	памятник монумент, иск-ва
		+	

III. ДАТИРОВКА ПАМЯТНИКА (или дата исторического события, с которым связано возникновение памятника — для памятников истории)

кон. 18в-нач. 1820-х годов

IV. АДРЕС (местонахождение) ПАМЯТНИКА

Москва, Н.Басманная, 27.

(АССР, край, область, район, автономная обл.,

Центральный А.О. 2. "Бауманское". БАУМАНСКИЙ Р-ОН
национальный округ; населенный пункт; пути подъезда)

V. ХАРАКТЕР СОВРЕМЕННОГО ИСПОЛЬЗОВАНИЯ

по первонач. назначению	культурно-просветит.	туристско-экскурсион.	лечебно-оздоровительн.	жилые помещения	хозяйственное	не используется
	музей библ. клуб		больн. санат. д/отд		учреждение торгов. промыш. склад	

ПРИЛОЖЕНИЯ:

- Фото общего вида — 4 6 7
- Фото фрагментов — 3 5
- Фото интерьеров — 7
- Генплан — 1
- Обмеры: план — 4
- разрез —
- фасад —
- Схематический план
- охранной зоны —
- визитки - 1 л

VII. ОПИСАНИЕ ПАМЯТНИКА

а)	для памятников археологии	— характер культурного слоя, важнейшие находки,
	для памятников истории	— характеристика памятника, наличие, текст и время установления мемориальной доски,
	для памятников архитектуры	— основные особенности планировочной, композиционно-пространственной структуры и конструкций; характер декора фасадов и интерьеров; наличие живописи, скульптуры, прикладного искусства; строительный материал, основные габариты,
	для памятников монумент. иск-ва	— основные особенности композиционного и колористического решения; тексты, материал, техника, размер.

Расположен вдоль красной линии улицы Н. Басманной и обращен к ней главным одиннадцатисековым фасадом, средняя часть которого чуть выступает в цокольной части за красную линию, являющейся основанием для шестипиллястрового портика.

Здание деревянное из сосновых брусьев с обшивкой на кирпичном цокольном этаже — двухэтажное с мезонином и антресолями под вальмовой кровлей.

В плане прямоугольное с двумя боковыми ризалитами в сторону двора.

Главный фасад дома с трёхчастным делением — центральной пятиосевой частью поднят над боковыми на высоту окон мезонина, под треугольным фронтоном получающей значение самостоятельного объема.

В скромном декоративном убранстве четко читаются сухарики, украшающие изящный фронтон, а также членения фасада. Это неполный антаблемент, увенчанный карнизом достаточного выноса, и просым фризом без украшений. Вертикальные членения — пилястры большого ордера в центральной части фасада не имеют капителей (на чертежах 1850-х годов показаны коринфские капители.). В середине XIX в. появляются и лепные украшения над каждым из окон центральной части (пальметты с факелами) и по одной пальметте с гирляндами на боковых частях. Окна имеют восьми- и шестичастное остекление, рамочное профилированное обрамление, в цокольном этаже не

б) общая оценка общественной, научно-исторической и художественной значимости памятника. имеют. Другие фасады лишены декора. см. Вкладыш I,

Редкий образец ампирного деревянного жилого дома в формировании архитектурной среды послепожарной Москвы за пределами Камер-коллежского вала.

VIII. ОСНОВНАЯ БИБЛИОГРАФИЯ, АРХИВНЫЕ ИСТОЧНИКИ, ИКОНОГРАФИЧЕСКИЙ МАТЕРИАЛ.

ГИМ. ОПИ, ф. 440, д. 952 о. л. 21., д. 970.

ИАА, Басманная часть 84-84 а.

ЦГИА г. Москвы ф. 105, оп. 9, дд. 1255, 1310, 2692.

Перовский В. А. "Из записок" в сб. "Русский архив". 1865. №3.

Москва, Н. Гаспанная, 27.

Вкладыш №1

к пункту У1-а. На западном фасаде возникает пристройка, оформляющая входной проем для входа в коридор, подводящий к лестнице на 2-й этаж.

В 1884 году дом принадлежит С.И.Алексееву, при нем появляется каменный крытый балкон на заднем фасаде между ризалитами.

В 1912 году на восточном фасаде была сделана одноэтажная пристройка выходящая на улицу и имевшая с этой стороны входной проем.

к У1-а : Традиционно деление дома на переднюю и заднюю половины с коротким продольным коридором между ними. В центре передней половины расположена Большая гостиная с тремя окнами по фасаду и двумя зеркалами печей на противоположной стене. Главное помещение парадной анфилады имело выход в коридор, через который сообщалось с расположенным напротив Танцевальным залом. Внутренние членения не соответствуют фасадным: центральный портик занимает пять окон по фасаду, гостиная - три.

В юго-восточном углу анфилады расположена спальня с альковом, двумя окнами по фасаду и одним входом в квадратную ванну через небольшую туалетную, другим - в квадратную комнату - кабинет хозяйки.

Аналогичная квадратная комната расположена в юго-западном углу анфилады с двумя окнами и зеркалом печи в северо-восточном углу.

Упомянутый уже Танцевальный зал с западной стороны граничит с помещением, близким в плане к квадрату, с двумя проемами на дворовый фасад, приближенным к входной лестнице и связанным с ней поперечным коридором. Лестница расположена в западном ризалите, в восточном помещена была кухня. Вдоль западного и восточного фасада более мелкие по размеру помещения использовались как подсобные.

По парадной же лестнице попадали и в мезонин через дополнительную, приводящую к продольному коридору, осуществлявшему также деление на две половины. Эта жилая часть дома имела четко спланированную структуру. Две большие прямоугольные, каждая с двумя окнами по фасаду и печами на противоположной стене, возможно-спальни; средняя граничит с узкой комнатой в одно окно и имела подсобное назначение. Аналогичное расположение и на противоположной стороне.

Антресольная часть дома была встроена под частью мезонина над задней половиной дома. Только центральное помещение с тремя окнами и печью имело самостоятельное значение, другие мелкие помещения были подсобными. Вход на границе с восточным ризалитом по лестнице в восточной части здания.

Помещения цокольного этажа отделены друг от друга капитальными стенами, перекрытыми сомкнутыми сводами с распалубками, характерными для 18 в. Продольный коридор, разделяющий помещение на две половины перекрыт цилиндрическим сводом. Вход находится рядом с восточным ризалитом.

























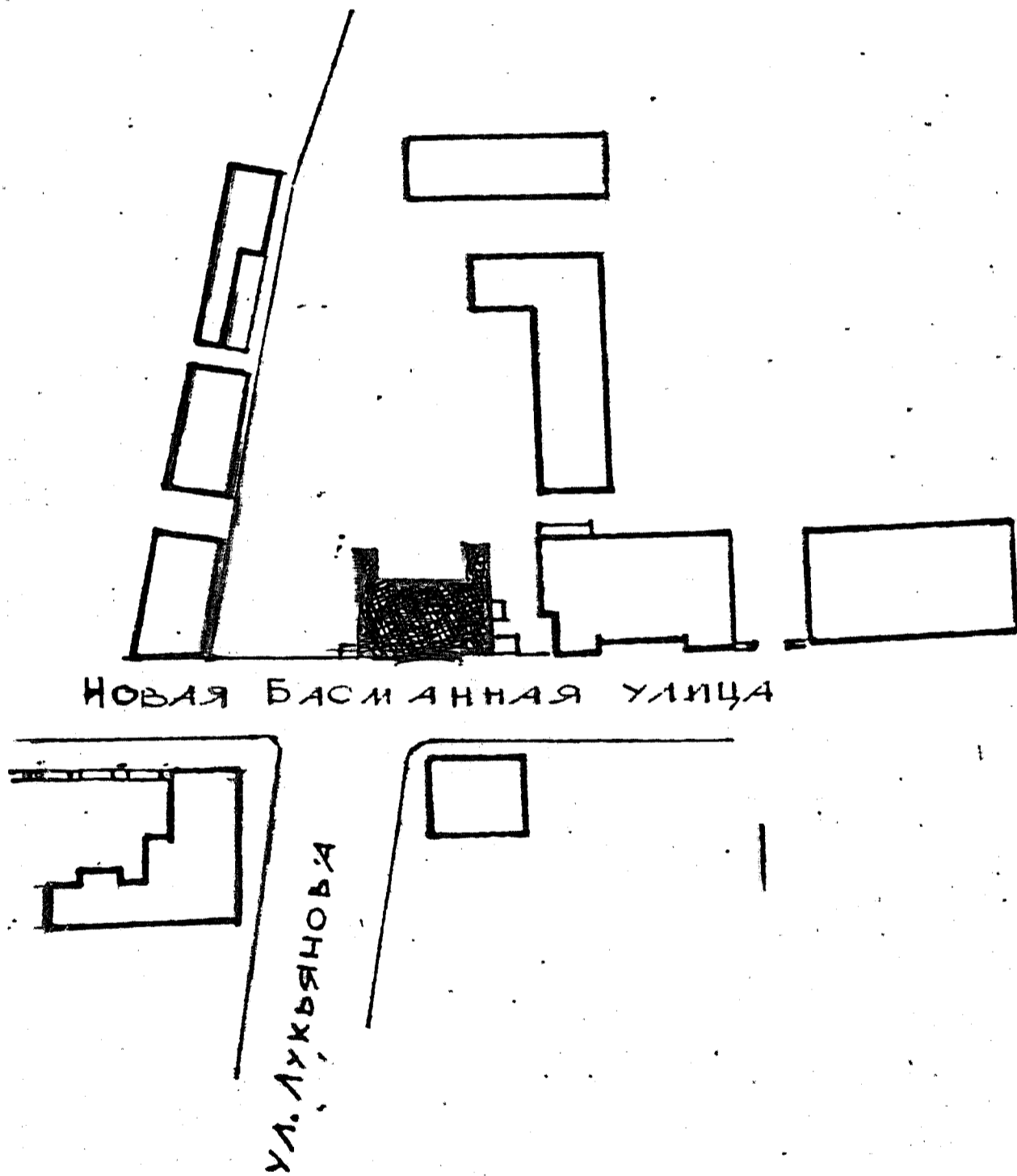






Москва, Н. Басманная ул.-д. 27.
Жилой дом ПЕРОВСКИХ. кон. XVIII - нач XIX вв

ГЕН ПЛАН



М 1:2000

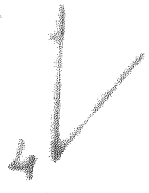
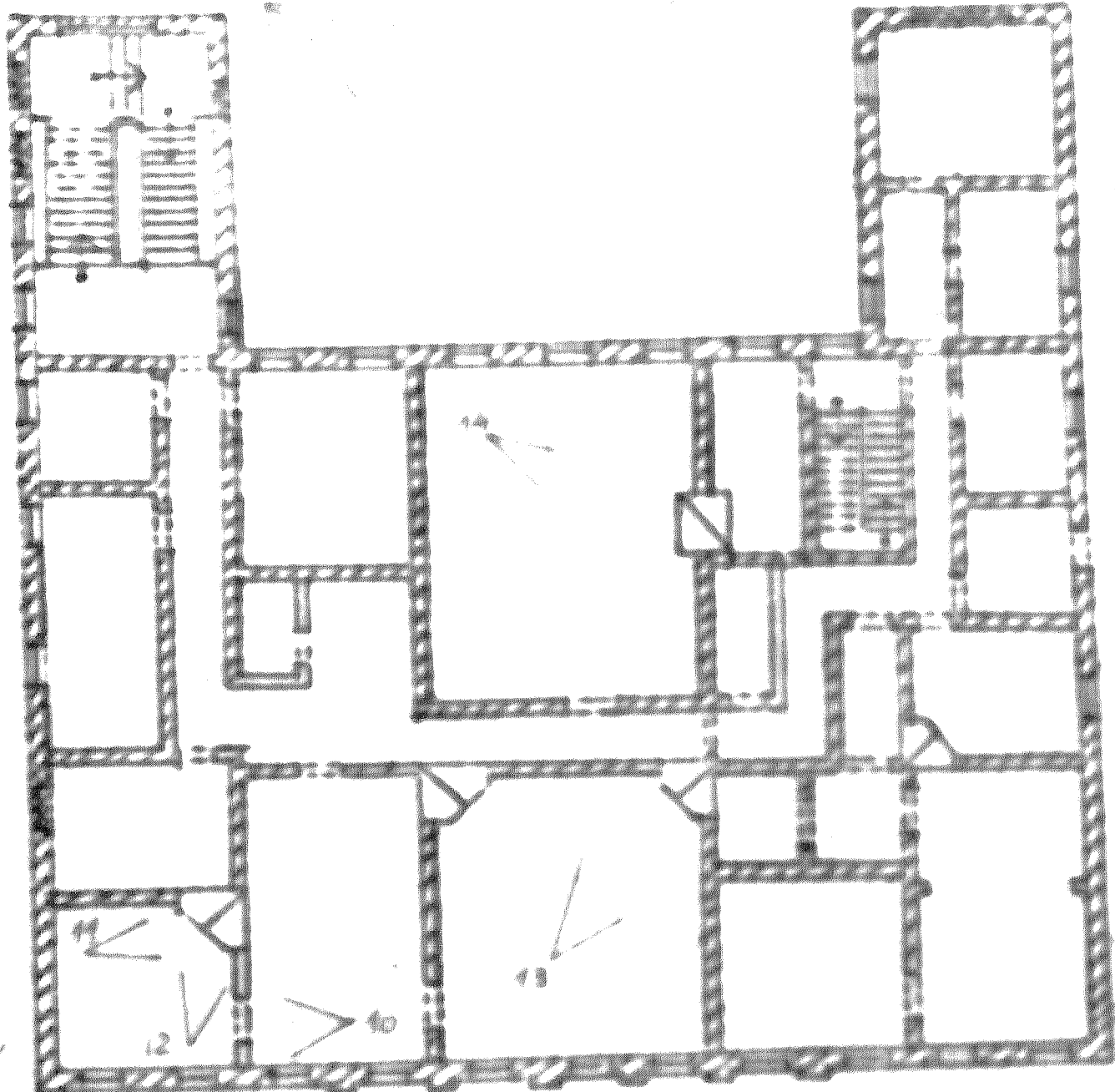
КАМАНИНА Е.М.
ПОЛУНИНА К.С.
1995 г.

СХЕМА ФОТОФИКСАЦИИ

Москва, Ч. Б. С. И. Д. И. Л. Я. ул. д. 27
И. И. О. И. Д. О. И. П. Е. Р. О. В. С. К. И. Я. в. о. в. XVIII-XIX вв.



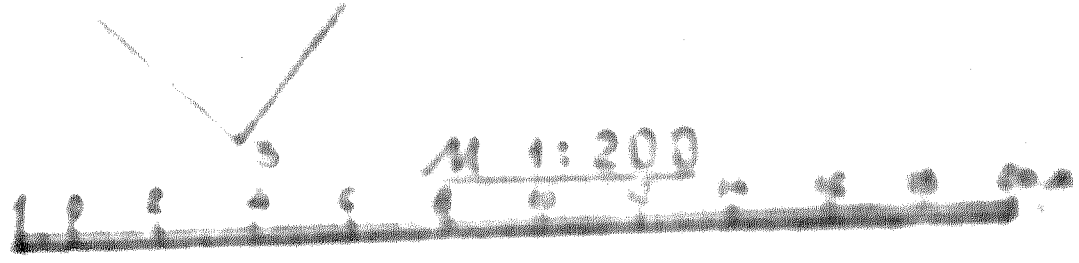
П Л А Н 2 ^о Э Т А Ж А



У С Л О В Н Ы Е О Б О З Н А Ч Е Н И Я :



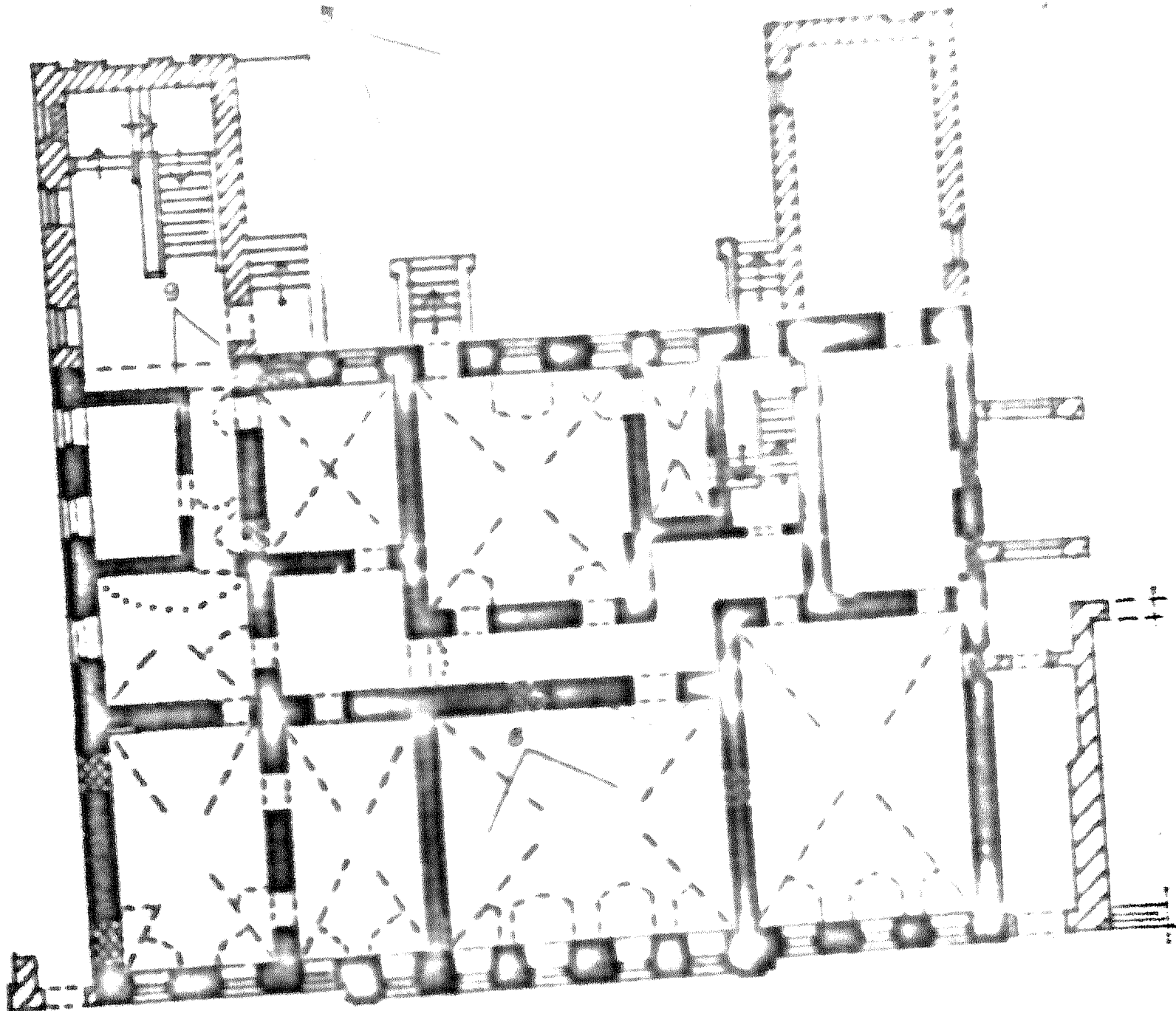
— 205 гг XIX в



КАМАННИН Е. М.
ПОЛУНИНА К. С.
1885 г.

МОСКВА, Н. БИСМАНОВА И ДР.
ЖИЛИЙ ДОМ ПЕРОВСКИХ

ПЛАН ЦОКОЛЬНОГО
(ПЕРВОГО) ЭТАЖА



УСЛОВНЫЕ ОБОЗНАЧЕНИЯ:



— кон. XVIII в.



— нач. XIX в.



— 1859 г.



— 1912 г.



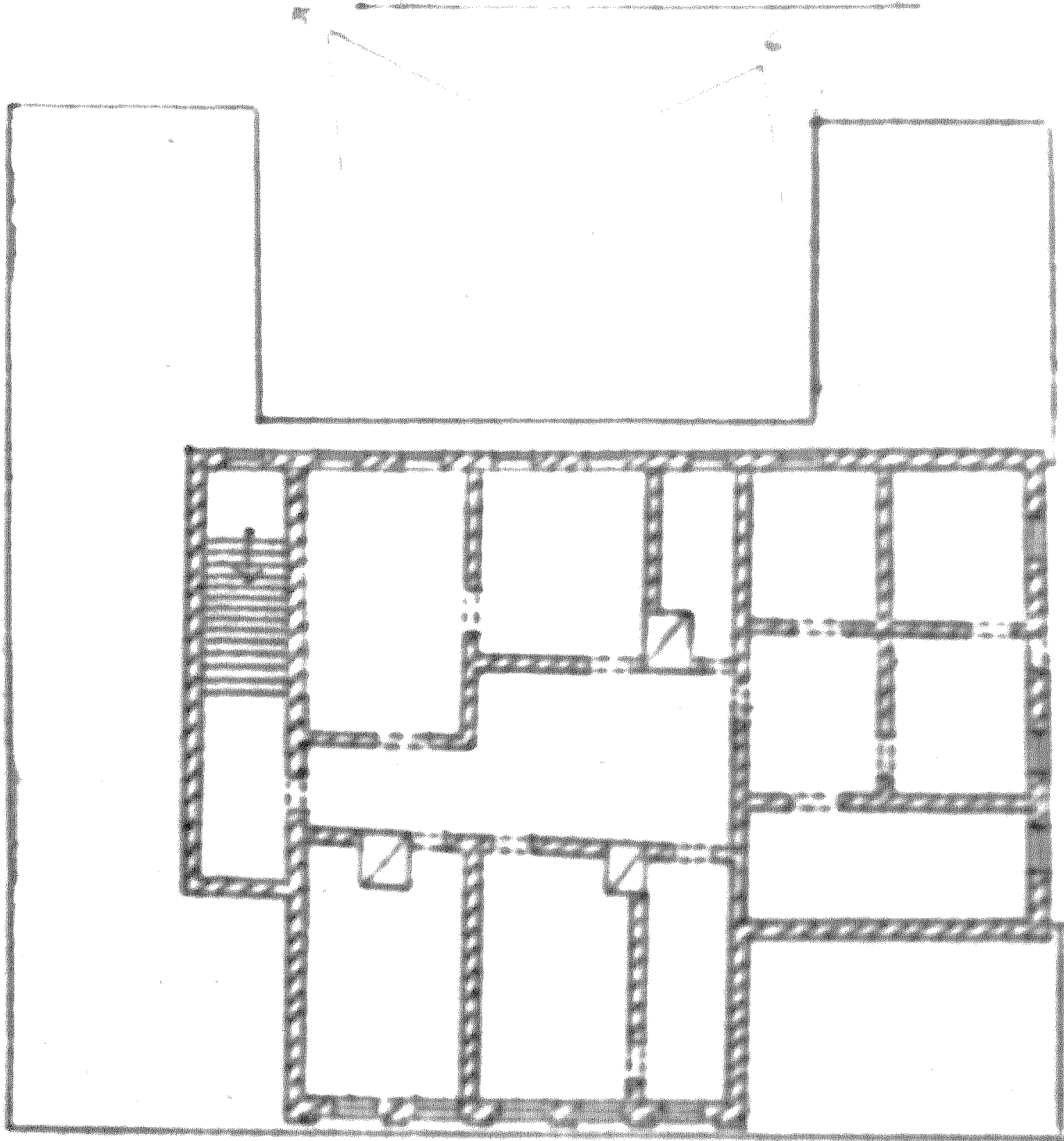
Каминина Е.В.
Волынина К.С.
1925 г.

СИСТЕМА ФОТОФИКСАЦИИ

Москва Н. Басманный ул. д. 28
Имлои дом кон. XIX - нач. XX вв.



ПЛАН МЕЗОНИНА



УСЛОВНЫЕ ОБОЗНАЧЕНИЯ:



— 20 см " XIX в.

2

М 1:200



3

1

Кавалкин Е. В.
Полушкин К. В.
1995 г.

УЧЕТНАЯ КАРТОЧКА (оборотная сторона)

Фото или схематический план



Краткое описание

Здание деревянное с обшивкой на каменном цокольном этаже. Построено в 1820-е годы на каменном цокольном этаже 18 в. Владелец М.М.Перовская, во 2-й половине 19 в. покупает купец 1-й гильдии И.В.Алексеев. В передней части дома были устроены лавки, а в задней - подсобные помещения, дровяной склад, кухня.

Главный фасад дома с трехчастным делением, в центральной части поднят на высоту окон мезонина и увенчан треугольным фронтоном.

771410302570006

Регистрационный номер объекта культурного наследия в едином государственном реестре объектов культурного наследия (памятников истории и культуры) народов Российской Федерации

ПАСПОРТ ОБЪЕКТА КУЛЬТУРНОГО НАСЛЕДИЯ

Фотографическое изображение объекта культурного наследия, за исключением отдельных объектов археологического наследия, фотографическое изображение которых вносится на основании решения соответствующего органа охраны объектов культурного наследия



08 . 07 . 2020

Дата съемки (число, месяц, год)

1. Сведения о наименовании объекта культурного наследия

"Дом Перовских (деревянный)"

2. Сведения о времени возникновения или дате создания объекта культурного наследия, датах основных изменений (перестроек) данного объекта и (или) датах связанных с ним исторических событий

начало XIX в.

3. Сведения о категории историко-культурного значения объекта культурного наследия

Федерального значения	Регионального значения	Местного (муниципального) значения
+		

4. Сведения о виде объекта культурного наследия

Памятник	Ансамбль	Достопримечательное место
+		

5. Номер и дата принятия органом государственной власти решения о включении объекта культурного наследия в единый государственный реестр объектов культурного наследия (памятников истории и культуры) народов Российской Федерации

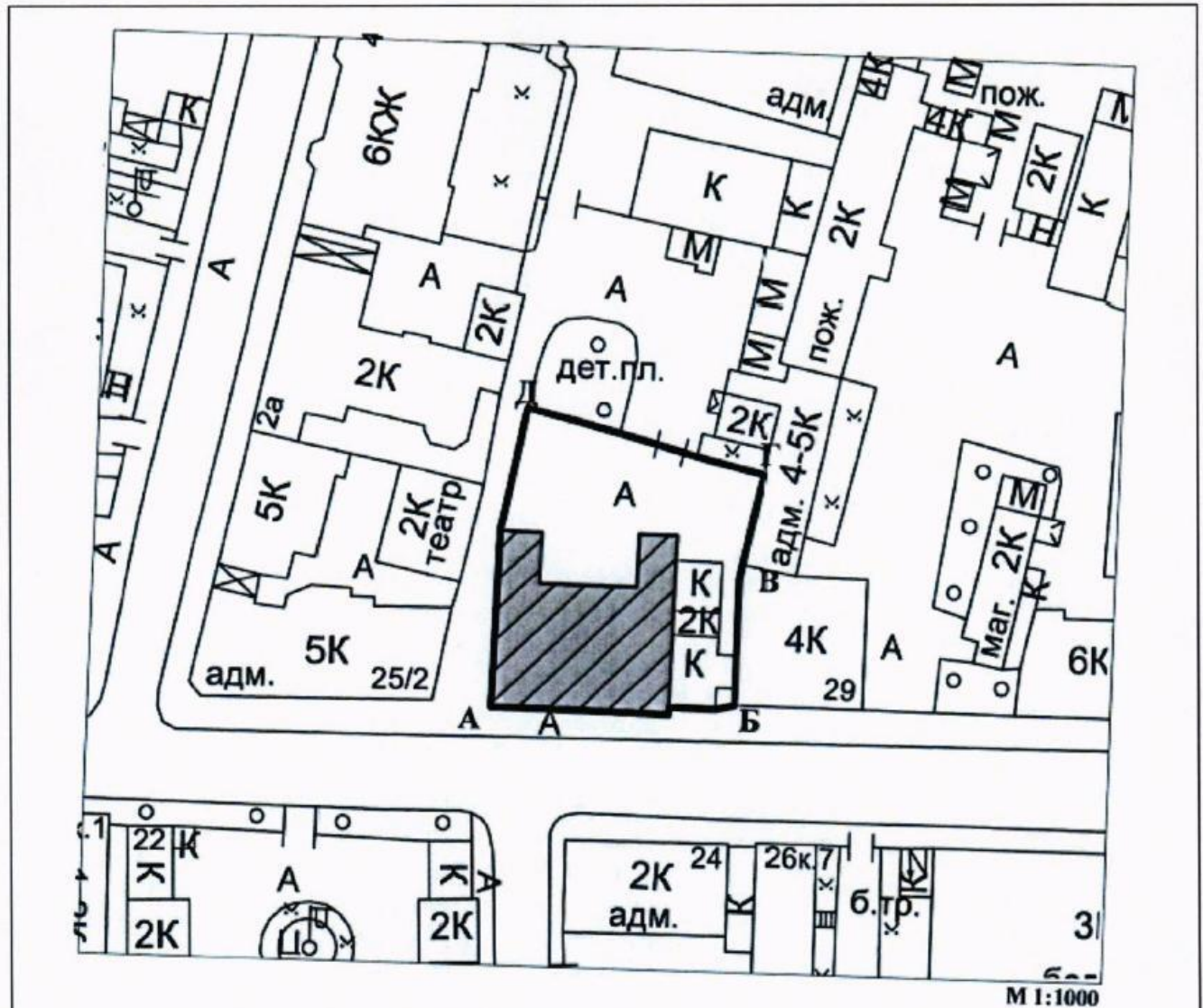
Постановление Совета Министров РСФСР от 30 августа 1960 г. № 1327 "О дальнейшем улучшении дела охраны памятников культуры в РСФСР";
приказ Министерства культуры Российской Федерации от 6 ноября 2015 г. № 14542-р "О регистрации объекта культурного наследия федерального значения "Дом Перовских (деревянный)", начало XIX в. (г. Москва) в едином государственном реестре объектов культурного наследия (памятников истории и культуры) народов Российской Федерации"

6. Сведения о местонахождении объекта культурного наследия (адрес объекта или при его отсутствии описание местоположения объекта)



г. Москва, Новая Басманная ул., д. 27, стр. 1
(адрес на момент принятия на государственную охрану: Ново-Басманная ул., 27)

7. Сведения о границах территории объекта культурного наследия, включенного в единый государственный реестр объектов культурного наследия (памятников истории и культуры) народов Российской Федерации

Граница территории объекта культурного наследия проходит на юго-восток по линии застройки Новой Басманной улицы от точки А до точки Б;
далее на север до точки Г (точки Б - В - Г);
далее на запад до точки Д;
далее на юг от точки Д до точки А.



Условные обозначения:

-  - граница территории объекта культурного наследия
 - объект культурного наследия

Координаты характерных (поворотных) точек границы территории объекта культурного наследия в местной системе координат (МСК)

X	Y
10434,01	11458,16
10434,02	11476,77
10434,43	11479,12
10437,05	11492,46
10426,90	11494,82
10425,00	11495,32
10420,86	11496,42

X	Y
10415,30	11497,84
10401,41	11501,21
10398,09	11482,88
10397,77	11456,80
10424,12	11456,48
10424,14	11457,61
10431,17	11457,53

(приказ Росохранкультуры от 25 июля 2011 г. № 318 "Об утверждении границы территории объекта культурного наследия федерального значения "Дом Перовских (деревянный), начало XIX в." и правового режима использования земельных участков в границе территории объекта культурного наследия")

8. Описание предмета охраны объекта культурного наследия

местоположение и градостроительные характеристики здания, участвующего в формировании фронта застройки Новой Басманной улицы, его роль в композиционно-планировочной структуре квартала (согласно схеме предмета охраны);

объемно-пространственная композиция П-образного в плане одноэтажного с полуподвалом, антресолю и мезонином здания конца XVIII века, 1822, 1859 годов, начала XX века (согласно схеме предмета охраны), в том числе высотные отметки по венчающим карнизам и фронтону;

крыша XIX века, ее конструкция, материал, конфигурация, характер кровельного покрытия, в том числе высотные отметки по конькам;

композиционное решение и архитектурно-художественное оформление фасадов конца XVIII века, 1822, 1859 годов, начала XX века, в том числе местоположение, форма, размер, оформление оконных и дверных проемов, шестипилястровый портик с фронтоном, фриз, лепной декор, междуэтажный и венчающий карнизы (согласно схеме предмета охраны);

колористическое решение фасадов конца XVIII века, 1822, 1859 годов, начала XX века;

материал и характер отделки фасадных поверхностей конца XVIII века, 1822, 1859 годов, начала XX века;

пространственно-планировочная структура интерьеров здания в пределах капитальных стен, перегородок и перекрытий конца XVIII века, 1822, 1859 годов, начала XX века (согласно схеме предмета охраны);

капитальные стены, перегородки, перекрытия, включая сводчатые конца XVIII века, 1822, 1859 годов, начала XX века, их конструкция и материал (согласно схеме предмета охраны);

лестницы XIX века, их местоположение, материал, конструкция и художественное оформление (уточняется по результатам реставрационных раскрытий; согласно схеме предмета охраны);

архитектурно-художественное оформление интерьеров XIX - начала XX века, в том числе профилированные карнизы (уточняется по результатам реставрационных раскрытий);

печи и камины XIX - начала XX века, их местоположение, конструкция, материал и оформление (согласно схеме предмета охраны);

столярные заполнения оконных и дверных проемов середины XIX века, их материал, характер оформления, колористическое решение (с учетом реставрационных работ 2000-х годов).

Схема предмета охраны прилагается.

Изменение предмета охраны может быть осуществлено в порядке и случаях, предусмотренных законодательством об объектах культурного наследия.

(распоряжение Департамента культурного наследия города Москвы от 27 марта 2020 г. № 204 "Об утверждении предмета охраны объекта культурного наследия федерального значения (памятника) "Дом Перовских (деревянный)")

9. Сведения о наличии зон охраны данного объекта культурного наследия с указанием номера и даты принятия органом государственной власти акта об утверждении указанных зон либо информация о расположении данного объекта культурного наследия в границах зон охраны иного объекта культурного наследия

- объединенная охранная зона № 200 (постановление Правительства Москвы от 7 июля 1998 г. № 545 "Об утверждении зон охраны центральной части г. Москвы (в пределах Камер-Коллежского вала)");

- зона строгого регулирования застройки № 1 (постановление Правительства Москвы от 7 июля 1998 г. № 545 "Об утверждении зон охраны центральной части г. Москвы (в пределах Камер-Коллежского вала)");

- зона регулирования застройки № 1 (постановление Правительства Москвы от 7 июля 1998 г. № 545 "Об утверждении зон охраны центральной части г. Москвы (в пределах Камер-Коллежского вала)");

- зона охраняемого культурного слоя № 1 постановление Правительства Москвы от 7 июля 1998 г. № 545 "Об утверждении зон охраны центральной части г. Москвы (в пределах Камер-Коллежского вала)".

Приложение: схема предмета охраны на 4 л. в 1 экз.

Всего в паспорте листов

5

Уполномоченное должностное лицо органа охраны объектов культурного наследия

Начальник Управления государственного учета и экспертизы объектов культурного наследия Департамента культурного наследия города Москвы		С.А.Рождественская
должность		инициалы, фамилия



23 . 09 . 2020

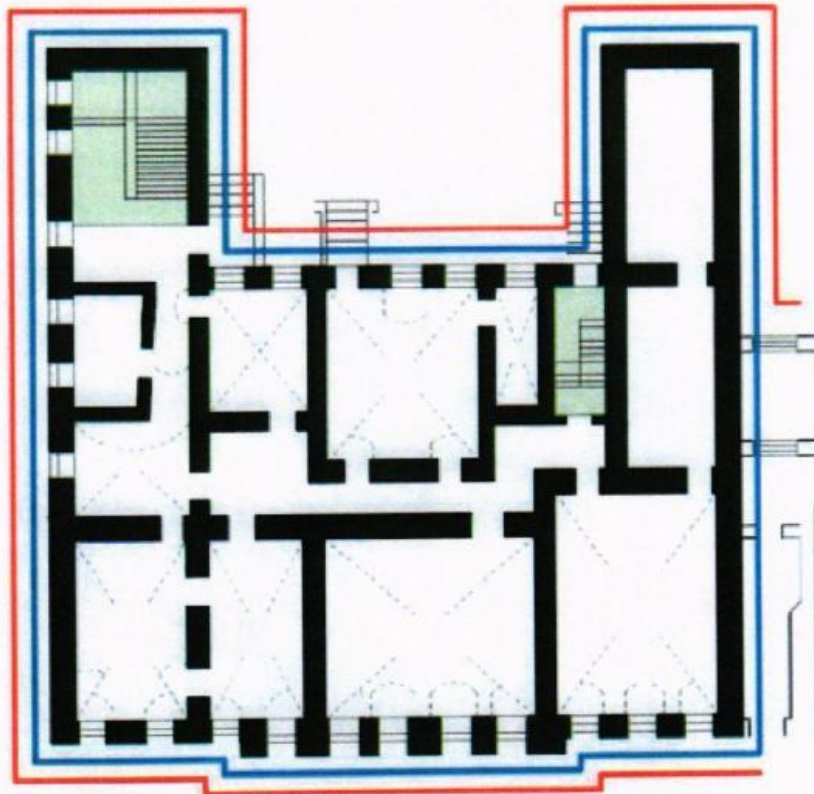
Дата оформления паспорта
(число, месяц, год)

**Схема предмета охраны объекта культурного наследия
федерального значения (памятника) "Дом Перовских (деревянный)"**

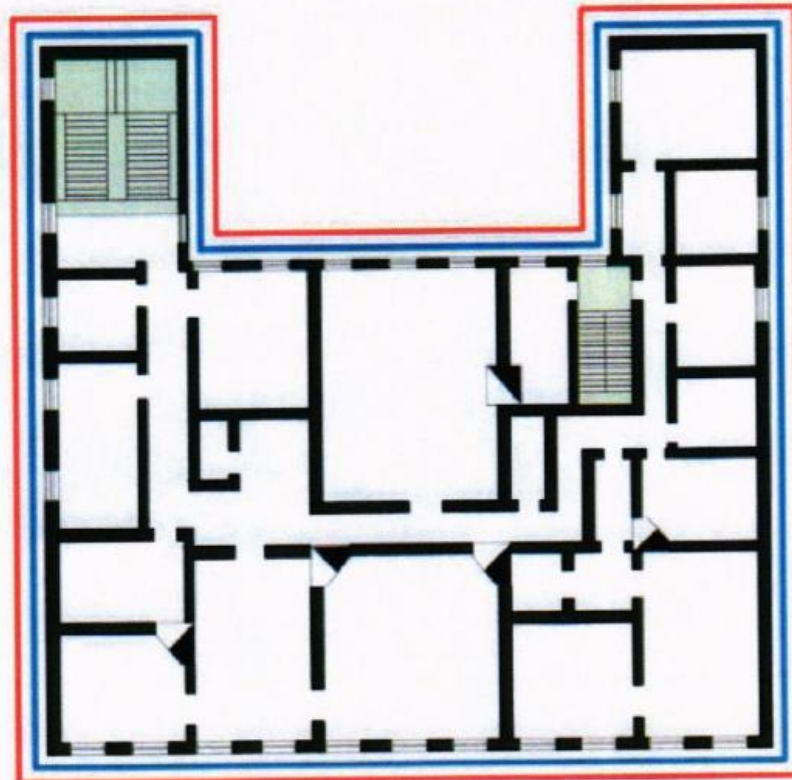
1. Местоположение и градостроительные характеристики здания



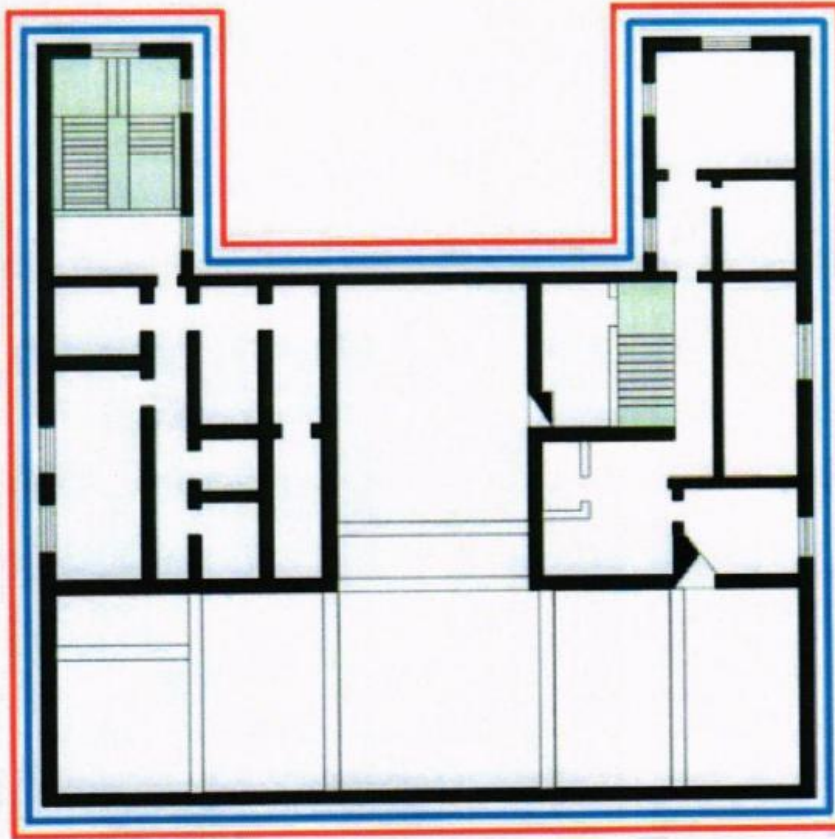
2. Полуподвал



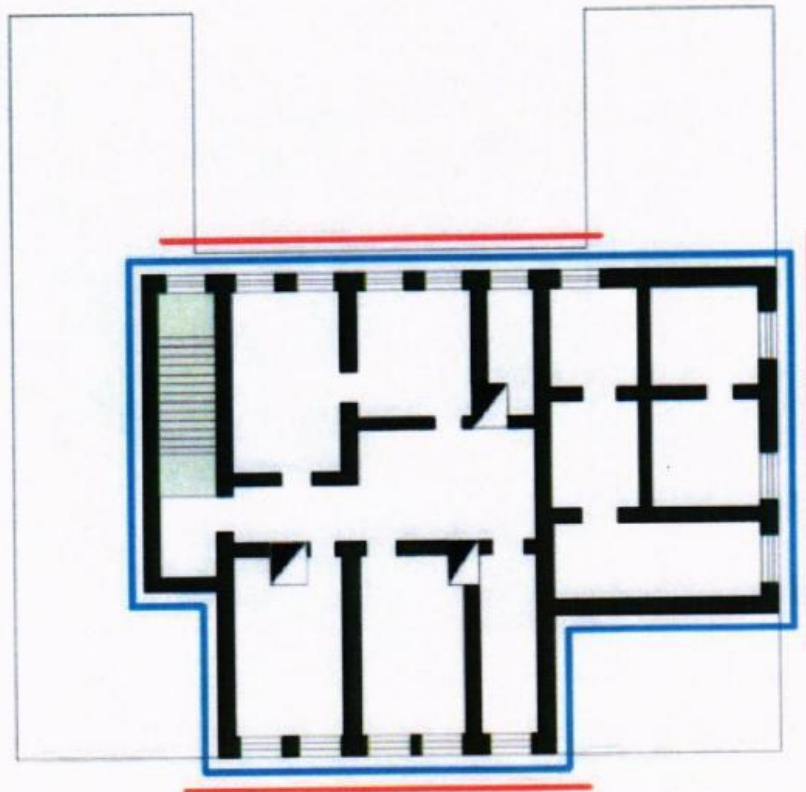
3. Первый этаж







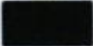
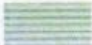

4. Антресоли



5. Антресоли



Условные обозначения:

-  - объект культурного наследия федерального значения (памятник) "Дом Перовских (деревянный)";
-  - объемно-пространственная композиция здания конца XVIII века, 1822, 1859 годов, начала XX века;
-  - композиционное решение и архитектурно-художественное оформление фасадов конца XVIII века, 1822, 1859 годов, начала XX века;
-  - пространственно-планировочная структура интерьеров здания конца XVIII века, 1822, 1859 годов, начала XX века;
-  - капитальные стены, перегородки, перекрытия, включая сводчатые конца XVIII века, 1822, 1859 годов, начала XX века;
-  - лестницы XIX века;
-  - печи и камины XIX – начала XX века.