

ПАМЯТНИКИ ИСТОРИИ И КУЛЬТУРЫ СССР
(недвижимые)

СОЮЗНАЯ РЕСПУБЛИКА Россия

МКТ Отдел охраны культурного наследия

(наименование республиканского органа охраны памятников)

35000002307

П А С П О Р Т

I. НАИМЕНОВАНИЕ ПАМЯТНИКА Амбулатория земской больницы

II. ТИПОЛОГИЧЕСКАЯ ПРИНАДЛЕЖНОСТЬ

памятник археологии	памятник истории	памятник архитектуры	памятник монумент, иск-ва
		3	

III. ДАТИРОВКА ПАМЯТНИКА (или дата исторического события, с которым связано возникновение памятника — для памятников истории)

1900 год

IV. АДРЕС (местонахождение) ПАМЯТНИКА Вологодская обл., г.Грязовец, ул.

(АССР, край, область, район, автономная обл.,

Румянцевой, 39

национальный округ; населенный пункт; пути подъезда)

V. ХАРАКТЕР СОВРЕМЕННОГО ИСПОЛЬЗОВАНИЯ

по первонач. назначению	культурно-просветит.	туристско-экскурсион.	лечебно-оздоровительн.	жилые помещения	хозяйственное	не используется
музей б-ка клуб			больн. + санат. - д/отд		учреждение торгов. промыш. склад	

ПРИЛОЖЕНИЯ:

экстерьера II

Фото общего вида —

Фото фрагментов —

Генплан —

Обмеры: план — **I**

разрез —

фасад —

Схематический план

охранной зоны —

Вкладыш I стр. к разд.УПа)

VI. ИСТОРИЧЕСКИЕ СВЕДЕНИЯ

- а)
- | | |
|--|---|
| для памятников археологии | — история возникновения, кем и когда производились разведки и раскопки, место хранения коллекций. |
| для памятников истории | — история возникновения: краткая характеристика событий и лиц, в связи с которыми объект приобрел значение памятника. |
| для памятников архитектуры и монументального искусства | — автор, строитель, заказчик, история создания. |

Комплекс земской больницы в городе Грязовце сложился во второй половине XIX — начале XX веков. Единственное, сохранившееся от всего комплекса здание амбулатории, по сведениям местного краеведческого музея, построено в 1900 году.

- б) перестройки и утраты, изменившие первоначальный облик памятника.

В 1970-х годах во время капитального ремонта разобрана веранда в центре главного фасада; в восточном ризалите одно из окон превращено в дверь; на северном фасаде сооружена кирпичная пристройка, а перед входом — новое крыльцо; некоторые детали резного декора утрачены, планировка претерпела значительные изменения.

- в) реставрационные работы (общая характеристика, время, автор, место хранения документации)

— Реставрационные работы не проводились.

VII. ОПИСАНИЕ ПАМЯТНИКА

а) для памятников археологии	— характер культурного слоя, важнейшие находки,
для памятников истории	— характеристика памятника, наличие, текст и время установления мемориальной доски,
для памятников архитектуры	— основные особенности планировочной, композиционно-пространственной структуры и конструкций; характер декора фасадов и интерьеров; наличие живописи, скульптуры, прикладного искусства; строительный материал, основные габариты,
для памятников монумент. иск-ва	— основные особенности композиционного и колористического решения; тексты, материал, техника, размер.

Одноэтажное деревянное здание амбулатории земской больницы, получившее архитектурно-декоративное оформление, ~~выполненное~~ в духе поздней эклектики, расположено ^сотступом от красной линии улицы и обращено к ней продольным южным фасадом. Здание рублено из бревен, перевязанных в "обло", поставлено на кирпичный, оштукатуренный цоколь и обшито снаружи тесом, имитирующим ленточный руст. Объем, покрытый вальмовой крышей усложненных очертаний, выстроен "покоем" с двумя симметричными ризалитами на главном южном фасаде. Между ризалитами первоначально находилась открытая веранда. Ризалиты завершены крупными треугольными фронтонами. Необычными фронтонами, представляющими собой неравносторонние треугольники, завершены также торцевые фасады здания. Тесовая обшивка в тимпанах фронтонов уложена вертикально.

В декоративном оформлении фасадов отдельные элементы, тяготеющие к формам ~~позднего~~ классицизма, сочетаются с разнообразными резными деталями. По периметру стен проходит карниз с подзором пропиленной резьбы несложного рисунка и гладким фризом. На главном фасаде, получившем наиболее

б) общая оценка общественной, научно-исторической и художественной значимости памятника.

(см. вкладку № I)

Интересный, редкий в застройке Грязовца пример общественного здания начала XX века, сооруженного в формах эклектики с использованием разнообразного резного декора.

VIII. ОСНОВНАЯ БИБЛИОГРАФИЯ, АРХИВНЫЕ ИСТОЧНИКИ, ИКОНОГРАФИЧЕСКИЙ МАТЕРИАЛ.

Литературных и архивных сведений не обнаружено.

Обмерный план, фотографии, кроки обмера и негативы хранятся в Вологодском областном управлении культуры.

издано

IX. ТЕХНИЧЕСКОЕ СОСТОЯНИЕ

характеристика общего состояния: для памятников археологии	культурного слоя важнейших находок	хорошее	среднее	плохое	аварийное
для памятников архитек- туры и истории	конструкций стен покрытий потолков пола декора фасадов интерьеров	+			
в интерьере:	живописи скульптуры прикл. иск-ва				
для памятников мону- ментального искусства	цоколя постаменты скульптуры грунта красочного слоя				

X. СИСТЕМА ОХРАНЫ

а) категория охраны

союзная	республ.	местная	не состоит
			+

б) дата и № документа о принятии под охрану НЕТ

в) границы охранной зоны и зоны регулирования застройки (краткое описание с ссылкой на утверждающий докумен
Границы охранной зоны не установлены.



г) балансовая принадлежность и конкретное использование В здании размещается инфекционн
отделение городской больницы.

д) дата и № охранного документа НЕТ

Дата составления паспорта _____

Составитель Шармин П.Н., искусствовед
 (Ф., и., о., должность или профессия)

Шармин П.Н.
(подпись)

Инспектор по охране памятников _____
 (подпись)



ВКЛАДЫШ № I

к паспорту "Здание амбулатории земской
больницы, 1900 г."

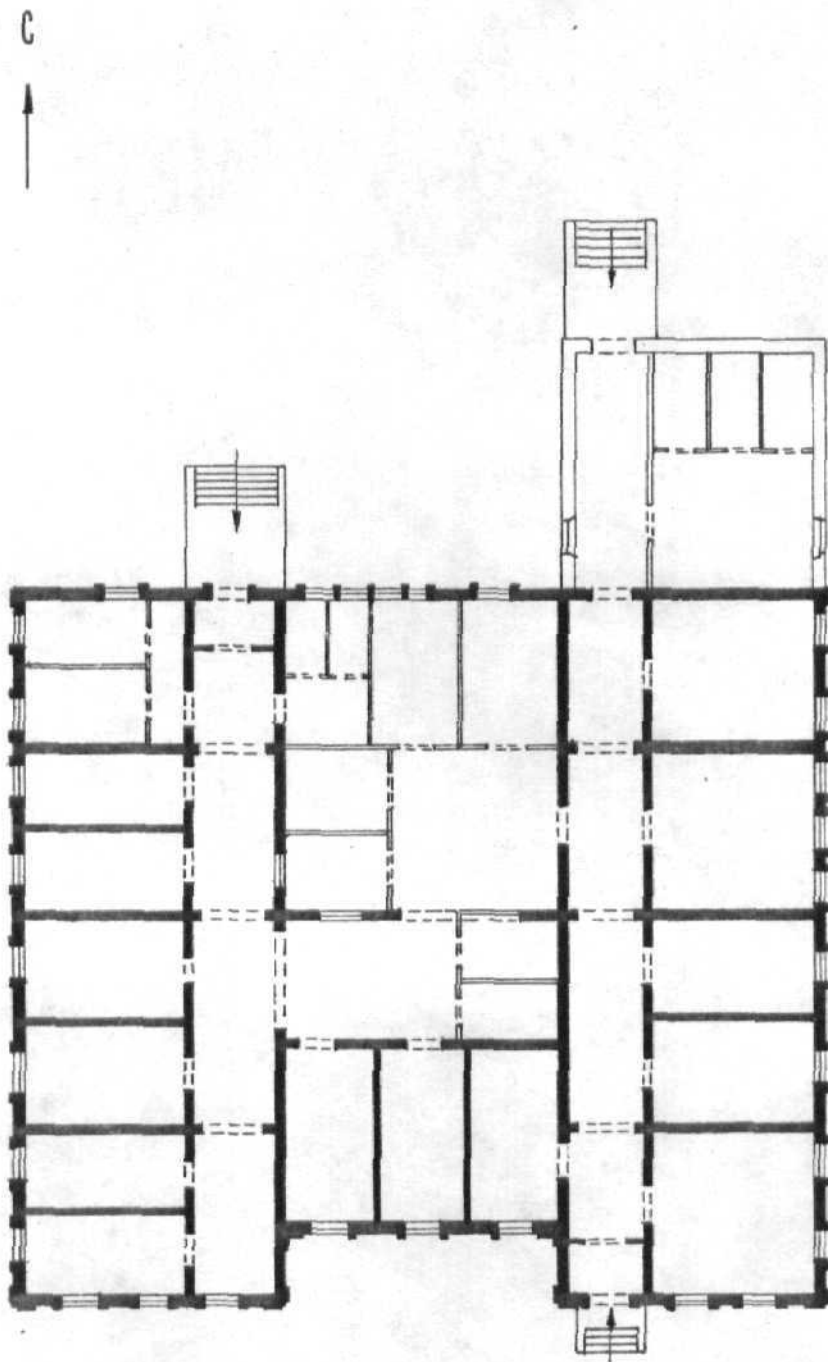
Вологодская обл., г.Грязовец, ул.Румянцева, 39

к разделу УЦа)

разработанное декоративное решение, фриз обработан орнаментальными резными полками. Углы закреплены пиластрами с круглыми филёнками и плоскими композитными капителями. В тимпане фронтона над западным ризалитом сохранилась стропильная "нога", на которой укреплен изящный "фартук" крупной пропиленной резьбы. Главный фасад имеет симметричную композицию. В центре фасада находится частично заколоченная дверь, выходящая на веранду, а по сторонам ее два окна. На уличных фасадах ризалитов размещено по три окна (на восточном ризалите одно из них превращено в дверь). Боковые фасады: западный - в восемь окон, восточный - в девять, имеют не симметричные композиционные решения. Задний (северный) фасад, с тройным окном в центре и вторым входом, искажен поздней кирпичной пристройкой. Окна прямоугольные обрамлены рамочными наличниками. На главном фасаде и на боковых фасадах ризалитов наличники завершены профилированными полочками и украшены, несколько графичными по рисунку, накладными деталями. В тимпанах фронтонов на боковых фасадах сделаны небольшие прямоугольные чердачные окна, обрамленные совершенно иными по манере исполнения, нарядными резными наличниками с треугольными навершиями.

Планировка здания, претерпев существенные изменения, сохранила основные бревенчатые стены и некоторые толстые перегородки. В центральной части расположены прихожая, холл и служебные помещения, а в боковых крыльях вдоль коридоров - отдельные палаты. Перекрытия плоские. В центральной части здания несколько проемов сохранили первоначальные арочные и трехцентровые перемычки. Двери старые двупольные.

Вологодская область.
г. Грязовец.
ул. Румянцевой. д. №39.
Амбулатория земской больницы
1900 г.
П Л А Н.



0 10 м

М.П. „Симаргл“
ОБМЕРИЛИ: Кузнецов А.В.
Шармин П.И.
Шполянский С.В.
ЧЕРТИЛ: Кузнецов А.В.



Вологодская обл.

г. Грязовец

ул. Пушкинцевой, 39.

Амбулатория женской больницы, 1900.

Вид с юго-запада.



Вологодская обл.

г. Сусловск

Уст. Думянцевой, 39

Амбулаторные земской больницы, 1900.

Вид с юго-востока.



Вологодская обл.

г. Грязовец

ул. Фрунзенской, 39.

Альбом истории женской гимназии, 1900г.

Западный раздел.

Фото Шармина А.И. 1992г.



Вологодская обл.

г. Тресово

ул. Пушкинской, 39

Амбулатория земской больницы, 1900г.
Южный фасад.

Фото Шаршина А.И. 1992г.



Вологодская обл.

г. Грязовец

Ул. Пушкинцевой, 39.

Амбулатория женской больницы, 1900.

Северный павильон.

Фото Маршана П. И. 1992.



Вологодская обл.

г. Грязовец

ул. Думиной, 39.

Амбулатория женской больницы, 1900.

Восточный фасад.

Фото Маршина А.И. 1992.



Вологодская обл.

г. Тресовцы

ул. Сушицкой, 39.

Автоматерные железной
Болотницы, 1900г.

Западный фасад и
южная часть.

Фото Маринна Н. И. 1992.



Вологодская обл.

г. Грязовец

ул. Гусеницовой, 39.

Амбулатория женской больницы, 1500,
Обработка юго-восточного угла

Фото Маринна Н.Н. 1992г.

ИЗВЕЩАНИЕ
ОТДЕЛЕНИЯ



Вологодская обл.

г. Тресовск

ул. Фрунзенской, 39,

Амбулатория женской
больницы, 1900г.

Одно из южных фасада.

Фото Шармича А.И. 1992г.



Вологодская обл.

г. Грязовец

ул. Сушениной, 39.

Амбулатория женской больницы, 1900?

Фрагмент декора на южной фасаде.

Фото Шаршина П. И. 1992.



Вологодская обл.

г. Грязовец

ул. Пушкинской, 39.

Амбулатории женской больницы, 1900.

Фрагмент на западной фасаде.

СОЮЗНАЯ РЕСПУБЛИКА Россия.МКТ-Отдел охраны культурного наследия

Адрес Вологодская обл., г.Грязовец, ул.Гумянцева, 39 (наименование, почтовый адрес, индекс)

(АССР, край, область; район, автономная обл.; национальный округ; населенный пункт)

УЧЕТНАЯ КАРТОЧКА
Амбулатория земской больницы

I. НАИМЕНОВАНИЕ ПАМЯТНИКА

II. ТИПОЛОГИЧЕСКАЯ ПРИНАДЛЕЖНОСТЬ

памятник археологии	памятник истории	памятник архитектуры	памятник монумент. ис-ва
---------------------	------------------	----------------------	--------------------------

3

III. ДАТИРОВКА ПАМЯТНИКА

1900 год

IV. ХАРАКТЕР СОВРЕМЕННОГО ИСПОЛЬЗОВАНИЯ

по первоначальному назначению	культурно-просветительное	туристско-экскурсионное	лечебно-оздоровительн.	жилые помещения	хозяйственное	не используется
			+			

предлож. по использ.

V. ХАРАКТЕРИСТИКА ТЕХНИЧЕСКОГО СОСТОЯНИЯ

хорошее	среднее	плохое	аварийное
+			

VI. КАТЕГОРИЯ ОХРАНЫ

союзная	республ.	местная	не состоит
			+

наличие утвержденной охранной зоны

да нет
+

VII. НАЛИЧИЕ ДОКУМЕНТАЦИИ

паспорт	фотографии	обмеры	реставрационные материалы
+	+	+	

органы охраны

реставрационные мастерские

музей, архив,

союзный	республикан.	местный	республикан.	местные	НИИ
		+			+

Дата составления карточки 1991 г.
 Шармин П.Н., искусствовед

Составитель

(ф., и., о., должность или профессия, подпись)

Инспектор по охране памятников

(ф., и., о., подпись)

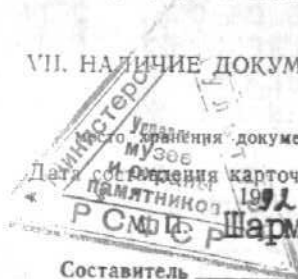


Фото или схематический план



Краткое описание

Одноэтажное деревянное здание амбулатории земской больницы, получившее архитектурно-декоративное оформление в духе поздней эклектики, расположено отступом от красной линии улицы и обращено к ней продольным южным фасадом. Здание рублено из бревен, перевязанных в "обло", поставлено на кирпичный цоколь и обшито снаружи тесом. Объем, покрытый вальмовой крышей усложненных очертаний, выстроен "покоем" с двумя симметричными ризалитами на главном фасаде. Между ризалитами первоначально находилась открытая веранда. Ризалиты и торцевые фасады завершены крупными треугольными фронтонами. В оформлении фасадов отдельные элементы, тяготеющие к формам неоготического классицизма, сочетаются разнообразными резными деталями. Планировка претерпела существенные изменения и сохранила основные бревенчатые стены и некоторые старые перегородки.

Интересный редкий в застройке Грязовца пример общественного здания нач. XX в., сооруженного в формах эклектики с использованием разнообразного резного декора.