

3510152022

3.4. I.I4.I2.

МИНИСТЕРСТВО КУЛЬТУРЫ СССР

индекс

ПАМЯТНИКИ ИСТОРИИ И КУЛЬТУРЫ СССР

(недвижимые)

СОЮЗНАЯ РЕСПУБЛИКА РСФСР

Министерство культуры. Главное управление по охране памятников истории и культуры.
(наименование республиканского органа охраны памятников)

П А С П О Р Т

Монастырь Кирилло-Белозерский

I. НАИМЕНОВАНИЕ ПАМЯТНИКА Собор Успения с северной и западной папертямиII. ТИПОЛОГИЧЕСКАЯ
ПРИНАДЛЕЖНОСТЬ

памятник археологии	памятник истории	памятник архитектуры	памятник-монумент иск-ва
		4	

III. ДАТИРОВКА ПАМЯТНИКА (или дата исторического события, с которым связано возникновение памятника—для памятников истории)

1496(1497)гг.; 1585-1601гг.; 1791-1794(?)гг.IV. АДРЕС (местонахождение) ПАМЯТНИКА Вологодская область, город Кириллов,
(АССР, край, область, район, автономная обл.,Кирилловский историко-архитектурный и художественный музей-заповедник
национальный округ, населенный пункт, пути подъезда)V. ХАРАКТЕР
СОВРЕМЕННОГО
ИСПОЛЬЗОВАНИЯ

по первонач. назначению	культурно-просветит.	туристско-экскурсион.	лечебно-оздоровительн.	жилые помещения	хозяйственное	не используется
	музей, библ. клуб +	+	больн. санат. д/отд.		учреждение торгов. промышл. склад	

ПРИЛОЖЕНИЯ:

Фото общего вида—

Фото фрагментов—

Генплан—

Обмеры: план— I

фасад—

разрез—

Схематический план

охранной зоны—

Вкладыш 28 стр.

VI. ИСТОРИЧЕСКИЕ СВЕДЕНИЯ

- | | | | |
|----|---|--|---|
| а) | { | <p>для памятников археологии</p> <p>для памятников истории</p> <p>для памятников архитектуры и монументального искусства</p> | <p>история возникновения, кем и когда проводились разведки и раскопки, место хранения коллекций</p> <p>история возникновения; краткая характеристика событий и лиц, в связи с которыми объект приобрел значение памятника</p> <p>- автор, строитель, заказчик, история создания</p> |
|----|---|--|---|

Ныне существующий каменный Успенский собор 1496(1497)г. сменил по меньшей мере две деревянные церкви того же посвящения, из которых последняя, построенная при игумене Трифоне (1435-1447гг.) была, судя по свидетельству видевшего её в 1461-1462гг. Пахомия Логофета, незаурядной постройкой. Успенский собор строила артель ростовских мастеров, состоявшая из двадцати "каменщиков и стенщиков", во главе которой стоял мастер Прохор. Игуменом монастыря в это время был Макарий.

До последующих изменений и пристроек Успенский собор представлял собой крестовокупольный четырехстолпный трехапсидный одноглавый храм. Его приземистый кубический объем завершался тремя ярусами ложных килевидных закомар и кокошников, располагавшихся друг над другом - т.е. без применения кокошников "в перебежку" и диагональных кокошников. С восточного фасада собор имел только два яруса кокошников. Покрытие ярусов кокошников и полуконусов кровель апсид

б) перестройки и утраты, изменившие первоначальный облик памятника (Продолжение см. на вкл. № I)

Из перестроек и утрат Успенского собора, имеющих важное значение для современного облика памятника, наиболее существенны: барочная глава светового барабана 1779г., четырехскатная кровля XVIII в., разборка кокошников четверика собора 1777г., растеска окон в четверике и пробивка новых оконных проемов в алтаре тогда же, пролом почти на всю высоту и ширину центрального прясла западной стены, уничтоживший

в) реставрационные работы (общая характеристика, время, автор, место хранения документации) (Продолжение см. на вкл. № 9)

Из дореволюционных исследований, касающихся проблем умозрительного восстановления древнего облика Успенского собора, выделяется фундаментальный труд Николая Константиновича Никольского "Кирилло-Белозерский монастырь и его устройство до второй четверти XVII в.", который даже предложил проект реставрации плана Успенского

(Продолжение см. на вкл. № 10)

VII. ОПИСАНИЕ ПАМЯТНИКА

для памятников археологии	—характер культурного слоя, важнейшие находки
а) { для памятников истории для памятников архитектуры	— характеристика памятника, наличие, текст и время установления мемориальной доски.
	— основные особенности планировочной, композиционно-пространственной структуры и конструкций; характер декора фасадов и интерьеров; наличие живописи, скульптуры, прикладного искусства; строительный материал, основные габариты.
для памятников монумент. ис-ва	— основные особенности композиционного и колористического решения; тексты, материал, техника, размер.

Успенский собор с северной и западной папертью, является важнейшей частью соборного комплекса (см. паспорт), который, будучи окружен прочими храмовыми, келейными и хозяйственными постройками ансамбля (см. паспорт), наделен значением идейно-смыслового и композиционного центра всего Кирилло-Белозерского монастыря. Плановая структура памятника представляет собой крестовокупольный ^{четырёхстолпный} храм с почти квадратным в плане наосом и тремя округлыми в очертании абсидами алтаря, к двум западным третям северного фасада которого примкнула прямоугольная вытянутая по продольной оси северная паперть, а к западному фасаду во всю его ширину — еще одна паперть, центральная часть которой выделена полукруглым выступом притвора. Жертвенник и диаконник Успенского собора отделены от наоса алтарными стенами с проемами в них. Западные столпы имеют прямоугольные выступы на запад и в стороны

общая оценка общественной, научно-исторической и художественной значимости памятника. (Продолжение см. на вкл. №13)

Успенский собор является выдающимся памятником художественной культуры древней Руси, вернее целым комплексом памятников, сложившимся в течение веков. В истории архитектуры Успенский собор занимает видное место, входя вместе с соборами Спас-Каменного и Ферапонтова монастырей в группу первых каменных построек Белозерского края,

VIII. ОСНОВНАЯ БИБЛИОГРАФИЯ. АРХИВНЫЕ ИСТОЧНИКИ, ИКОНОГРАФИЧЕСКИЙ МАТЕРИАЛ. (Продолжение см. на вкл. №25)

А.Н.Муравьев. Русская Фиваида на Севере. Спб., 1855г.

Историко-статистическое описание Кирилло-Белозерского (Успенского) ... монастыря..... Составил ... Геронтий. М., 1897г., стр. 41-51.

(Продолжение см. на вкл. №27)

IX. ТЕХНИЧЕСКОЕ СОСТОЯНИЕ

характеристика общего состояния:

для памятников археологич. культурного слоя
 для памятников архитектуры и истории
 важнейших находок
 конструкций
 стен
 покрытий
 потолков
 пола
 декора фасадов
 интерьеров
 в интерьере:
 живописи
 скульптуры
 прикл. иск-ва
 для памятников монументального искусства
 коколя
 постаментов
 скульптуры
 грунта
 красочного слоя

хорошее	среднее	плохое	аварийное
+			
+			
+			
	+		
	+		
+			
+			
+			
+			



X. СИСТЕМА ОХРАНЫ

а) категория охраны

союзная	республ.	местная	не состоит
	+		

б) дата и № документа о принятии под охрану Постановление Совета Министров РСФСР от 30 августа 1960г. № 1327.

в) границы охранной зоны и зоны регулирования застройки (краткое описание со ссылкой на утверждающий документ)

Памятник расположен на территории Кирилловского историко-архитектурного и художественного музея-заповедника, который организован на основании распоряжения Совета Министров РСФСР от 27.УП.1968г. № 1312-р.

г) балансовая принадлежность и конкретное использование Памятник находится в ведении Кирилловского историко-архитектурного и художественного музея-заповедника и является одним из его экспонатов.

д) дата и № охранного документа

Дата составления паспорта
7 декабря 1980.

Составитель ст. арх. Шередега В.И.
 (ф., и., о. должность или профессия)

Шередега
 (подпись)



Инспектор по охране памятников

(подпись)

Вкладыш № I к паспорту
 Монастырь Кирилло-Белозерский
 Собор Успения с северной и западной папертями

Вологодская область, Город Кириллов.

К разделу УIа) (продолжение)

БЫЛО осуществлено тёмом. Композиция венчалась главо^ю, по-видимому, шлемовидной формы. Четверик собора освещался расположенными в верхних частях стен узкими окнами, украшенными обрамлениями — валиками с керамическими перехватами — дыньками. Три абсиды собора освещались ^е тремя оконными проемами, лишенными декора; еще одно небольшое окно выходило в ризницу, отделенную от пространства диаконника бревенчатым накатом или потолком. Стены четверика членились узкими лопатками на три прясла каждый. В интерьер вели три перспективных килевидных портала.

В 1554 г. на средства вдовы кн. Владимира Ивановича Воротынского строится Владимирская церковь — родовая усыпальница Воротынских, примкнувшая к восточному пряслу северного фасада собора (см. паспорт № 3.4. _____ I.I4.I2).

В 1562 г. деревянный обитый медью крест собора был вызолочен на средства бояр Андрея и Василия Щелкаловых. По-видимому, в 1550—1560 гг. (до 1584г.) Успенский собор получил первые каменные сводчатые паперти. Они примыкали к четверику во всю длину его западного фасада и к центральному пряслу его северного фасада. Эти паперти имели сложное пощипцовое покрытие. Между 1584г. и 1601г. (ближе, наверно, к первой дате) при монастырском старце-строителе Леониде Ширшове эти "старые" паперти были заменены новыми (с северной и западной стороны), из которых в несколько измененном виде сохранилась северная паперть. В 1585 г. к южному фасаду Успенского собора более или менее симметрично Владимирскому

Вкладыш № 2 к паспорту
 Монастырь Кирилло-Белозерский
 Собор Успения с северной и западной папертями

Вологодская область, город Кириллов.

И разделу У1а) (продолжение)

приделу была пристроена церковь Кирилла над гробницей основателя монастыря, которая ранее осеялась часовней. Весьма вероятно, он имел западную паперть, перекрытую деревянным потолком. Тогда же вероятно, был пробит проём из диаконника собора в ц-вь Кирилла. Опись 1601 г. так описывает характер завершения собора: "Верх обит железом немецким. Крест на церкви медян золочён".

В 1614 г. производились работы по замене покрытия глав Успенского собора и церкви Кирилла: "Плотник Иев Веснин с сыном своим с Первушею делали у Пречистия Богородицы на храме главу, чешую обивали...". Опись 1621 г. свидетельствует: "... глава (Успенского собора - В.Ш.) обита железом немецким в чешую. Крест на церкви древен, обит медью позолочен". Возможно, к этому же времени была изменена и формы главы. В 1641 г. на средства дьяка Никифора Шипулина собор был расписан фресками артелью художников во главе с городовым царским иконописцев костромичем Любимом Агеевым (см. паспорт 3.4. - I.I4.I2). Эта роспись заменила собой роспись западной стены собора и паперти, отмеченную в описи 1601 г., описанные сюжеты которой не совпадали с ныне существующими фресками (см. паспорт 3.4. - I.I4.I2).

Около 1650 г. происходит перестройка папертей: в частности закладываются их широкие арочные проёмы и в новой кладке ^суграиваются более узкие окна. Эти работы, повидимому, производила артель во главе с Иваном Шабаном. Переустройство папертей, несомненно, связано с созданием сохранившейся их росписи, исполненной артелью художников, возглавляли которую ярославцы Иван Тимофеев и

(Продолжение смена вкл. № 3)

Вкладыш № 3 к паспорту
 Монастырь Кирилло-Белозерский
 Собор Успения с северной и западной папертями

Вологодская область, город Кириллов.

К разделу У1а) (продолжение)

Савостьян Дмитриев. Ктитор росписи папертей — боярин Федор Иванович Шереметев. В те же годы другая группа мастеров, среди которых был широко известный впоследствии изограф и теоретик Иосиф Владимиров, расписывали некие киоты, в том числе, очевидно, и выложенные в закомарах Успенского собора (см. паспорт).

В ХУП же веке в северном прясле южного фасада собора на месте древнего проема было выложено новое, бóльшее по габаритам окно. В ХУП в. в соборе был настлан пол (сохранился в небольших фрагментах) из чередующихся красных и черных ромбовидных керамических плиток. Переписные монастырские книги 1733г. фиксируют, что к этому времени пол собора и папертей был настлан из "железных полиц". К 1668 г. Успенский собор и его паперти крыты уже не тёмсом, но "белым железом", и глава "паяна белым железом по чешуе". К 1703 г. этот характер покрытия сохраняется, но указано, что: "от многих лет многое обветшало и под тем же железом кровельным тёмс от мочи погнил". Есть некоторые основания предполагать, что существенные работы по кровле собора (не исключено, что и в целом по его "поновлению") проводились в 1730-1740-х гг. Такое предположение косвенно оправдывается антиминсом от 1746г., лежавшим на престоле Успенского собора еще в 1773г., а также сведениями о неоднократном перекрытии "божиих церквей" монастыря от 1730, 1733, 1745 гг. Правда, на известной иконе 1741г. (как и на гравюре А.Ростовцева 1720г.) Успенский собор изображен с позакомарным завершением, однако не исключено, что в данных случаях

(Продолжение см. на вкл. № 4)

Вкладыш № 4 к паспорту

Монастырь Кирилло-Белозерский
Собор Успения с северной и западной папертями

Вологодская область, город Кириллов.

К разделу У1а) (продолжение)

сыграла свою роль иконографическая традиция. Ко времени устройства существующей четырехскатной кровли, очевидно, относится закладка нижних частей окон барабана собора. Из подробной монастырской описи 1773 г. и подрядного договора 1776 г. можно извлечь указания на то, что к этому времени четверик собора имел уже "крышу" (очевидно, четырехскатную), которая была покрыта листовым железом, а глава - "чешуйчатая опаяна жостью, сверху до половины вновь починена, а от половины до низу ветха". Этот же документ описывает угрожающее техническое состояние собора и папертей - многочисленные трещины в стенах и сводах в первую очередь. Это побудило монастырские власти приступить к ремонту здания. В 1776 г. был заключен контракт с ярославским купцом Гр. Оловянишниковым на проведение обширных ремонтных работ. Впрочем, уже в первый год осуществления работ между заказчиком и подрядчиком возникли многочисленные неурядицы, в результате которых "контрактная" программа ремонтных мероприятий была значительно изменена. Наиболее существенными из них стали: разборка на сводах собора "каменных простенков" - остатков верхних ярусов кокошников, а также, возможно, позднейших каменных столбов, поддерживающих стропила четырехскатной кровли (их заменили железными "подставками"); растеска окон четверика в размер их внутренних проемов, при этом оси новых окон оказались сдвинутыми с первоначальных осей и проёмы в целом подняты; видимо, тогда же были пробиты боковые оконные проёмы центральной апсиды (во всяком случае они появились между 1773 и 1786 гг.); устройство арочных перемычек между вновь сделанными

(продолжение см. на вкл. № 5)

Вкладыш № 5 к паспорту
 Монастырь Кирилло-Белозерский
 Собор Успения с северной и западной папертями

Вологодская область, город Кириллов.

К разделу УГа) (продолжение)

кирпичными прикладками к западной паре подкуполных столпов и отвечающими им прикладками на южной, западной и северной стенах четверика; выкладка двух "каменных простенков" в северной и, вероятно, западной папертях; укрепление конструкции здания железными полосовыми "сибирскими" связями; замена покрытия кровли "по прежнему"; "выправление трещин" (трещин) в стенах и свода (выполнено каменщиком В.Голоушиным). Покупка материалов для ремонта Успенского собора прослеживается по документам до 1781г. В 1779г. у вологодского купца В.А.Кулкова было куплено луженое листовое железо для покрытия "новозделанной железной главы шеи кумпала" — т.е. сохранившегося завершения барабана храма. Окончание ремонтных работ по собору и папертям совпало с началом разборки придельной церкви Кирилла 1782г., которая к этому времени находилась в аварийном состоянии. В 1785г. повопостроенное ныне существующее здание церкви Кирилла было освящено (см. паспорт № 3.4. — I.I2.I4), В 1785 г. кирилловский мещанин В.Каменский поправлял и чинил в Успенском соборе "внутри окон", в алтаре, в паперти над входными дверями и боковых перемычках "... повредившихся в стенном писании мест".

В 1791 г. монастырскими властями был заключен договор с белозерским мещанином М.Локтевым о том, "чтоб при соборной Успенской церкви ветхую каменную паперть с западной стороны разобрать и вместо оной на новом фундаменте сделать новую с полаткою и полуциркульной папертью..." В 1792 г. с ним ж. был заключен

(Продолжение смот. на вкл. №6)

Вкладыш № 6 к паспорту

Монастырь Кирилло-Белозерский

Собор Успения с северной и западной папертями

Вологодская область, город Кириллов.

И разделу У1а) (продолжение)

второй договор " о разобрании у северно-западного угла с западной стороны оставшейся части паперти до углового простенка и о зделании на том месте "полатки ж во всем подобной каковая на правой стороне..." Несколько затянувшиеся работы по постройке новой паперти были в основном закончены в 1793г. К этому же времени, следует полагать, была выложена западная стена, замыкающая теперь северную паперть. Инициатором работ по ремонту и возведению новых пристроек к Успенскому собору явился архимандрит (1774-1792гг.) Иоакимф Карпинский.

В 1796 г. кирилловские мещане Петр Белозеров и Василий Голоушин делали "пробирку из Успенской церкви в преподобническую (придел Кирилла - В.Ш.) в каменной стене дверей", косяки на них, обкладывали их кирпичем, делали столярку к ним : "створные с филенками и окончинами двери". Однако, если доверять чертежу арх. Михаила Максимовича Пправе 1830 года, здесь имеется в виду не ныне существующий большой пролом в южной стене собора, который возник, следовательно, позже. Этот же чертеж фиксирует наличие контрфорса - "быка" у средней лопатки северной паперти, существующей до настоящего времени. От 1820 г. сохранился подрядный договор об изготовлении к столпам Успенского собора "иконостастных мест" (клиросов - ? В.Ш.). Вопрос о дате стоящего в настоящее время в соборе иконостаса выдержанного в переходных формах от барокко к классицизму, остается спорным. Несмотря на мнение исследователя памятника О.В.Лелековой, относящего его к концу ХУШ столетия, есть известные основания считать его

(Продолжение см.на вкл.№7)

Вкладыш № 7 к паспорту

Монастырь Кирилло-Белозерский
Собор Успения с северной и западной папертями

Вологодская область, город Кириллов.

К разделу У1а) (продолжение)

гораздо более поздним, возникшим не ранее середины XIX в. На уже упомянутом чертеже-плане комплекса Успенского собора арх.ММ Праве 1830г. четко показан иконостас без выступающих колонн, т.е. старой тябловой конструкции. Побывавший в Кирилловом монастыре в 1840 гг. путешественник и знаток церковных древностей А.Н.Муравьев вспоминает: "Святые иконы в этом храме разставлены были во всех пяти ярусах как бы на полках, без всякой резьбы или колонн между ними, как это и в св.Софии Новгородской и в Лавре Сергиевой..." т.е. тоже описывает иконостас тябловой конструкции.

В 1838 г., по свидетельству записки, на северной стене была "поновлена" стенопись - древние фрески записаны довольно грубой масляной живописью. В 1848 г. золотили на церкви Кирилла и на паперти (западной - В.Ш.) "небольшую главу и крест". В 1874г. "кругом Успенского собора выслано чугуною плитою". В 1895 г. в Успенском соборе был настлан новый деревянный щитовой пол. Ранее не датированные западные крыльца к северной паперти и Кирилловской церкви, созданные в духе эклектической архитектуры, пристроены, кажется, между 1889 и 1896 гг. Превращение южного портала собора в окно с частичной стеской профилией и деталей пока следует датировать расширительно- 1785г. - XIX в. Также не решенным остается вопрос о времени цветной покраски фасадных плоскостей Успенского собора и северной паперти. До 1791 г., как показало натурное исследование собор был побелен. Чертежи фасадов соборного комплекса М.М.Праве 1830г. указывают как будто на цветную по-

(Продолжение см.на вкл.№8)

Вкладыш № 8 к паспорту
Монастырь Кирилло-Белозерский
Собор Успения с северной и западной папертями

Вологодская область, город Кириллов.

К разделу У1а) (продолжение)

краску всех составляющих его частей и побелку членений. Это подтверждается и рисунками из альбома Н. Мартынова середины XIX в. (следует, однако, учитывать известную условность в передаче цвета обоими источниками). Наконец, существует документ от 1894г. говорящий о покраске в этом году Успенского собора "умром заново". Исследователь характеризует краску, которая покрывала фасады Успенского собора к 1960гг. как "мумию".

Вкладыш № 9 к паспорту
 Монастырь Кирилло-Белозерский
 Собор Успения с северной и западной папертями

К разделу У16) (продолжение)

древний портал и оконный проём 1791-1793гг., пролом в восточной части южного фасада, сделанный после 1830 г., частичная закладка южного портала с утратой деталей декора в интерьере собора: пробивка проёма, соединившего диаконник с приделом Кирилла 1585г. ныне выходящий на лестницу ведущую в ризницу, фресковая роспись стен, столпов и сводов храма 1641г., надкладка алтарной стены диаконника ХУПв., прикладки к западной паре подкупольных столпов и стенам и устройство арочных перемычек между ними, значительно искаживших первоначальный характер интерьера, 1777-1781гг., запись маслом фресок ХУП в. 1838г., устройство нового иконостаса в середине XIX в. с вероятной разборкой центральной части древней алтарной преграды, утрата первоначального пола собора.

По северной паперти: закладка широких северных арочных проёмов и устройство в новой кладке более узких окон ок.1650г., связанная с фресковой росписью паперти того же времени, выкладка ныне существующей западной стены паперти 1791-1793гг., вызванная разборкой северо-западного угла папертей ХУ1 в., прикладка контрфорса к средней лопатке северного фасада (1786-1830гг.), пристройка западного крыльца 1889-1897гг., полная утрата первоначального пола.

Западная паперть 1791-1793гг. сохранилась практически без утрат, но проёмы, ведущие из центрального помещения в боковые "палатки", видимо, протесаны позже 1830 г.

Вкладыш № 10 к паспорту
 Монастырь Кирилло-Белозерский
 Собор Успения с северной и западной папертями

Вологодская область, город Кириллов.

К разделу У1в) (продолжение)

с приделами и папертями, составленный, видимо, на самое начало ХУП в. После 1917 г. начались реставрационные работы в более или менее современном понимании термина. В 1919 г. в монастыре работала Всероссийская комиссия, которая выявила и законсервировала 75 наиболее ценных икон. Была расчищена храмовая икона "Успение" (реставраторы П.Юкин, В.Горохов). В 1924 г. организовался местный музей, решение о создании которого было принято в 1919г. В 1920-1930гг. над исследованием и реставрацией памятников Кириллова монастыря плодотворно работал арх. В.В.Данилов. В 1938 г. под его надзором был разобран простенок с дверным проёмом ХУШ в., разделявший пространство северной паперти на два компартимента. В результате были вновь открыты фрагменты стенописи ХУП в., находившиеся под поздней кладкой. С 1953г. и до настоящего времени изучением и реставрацией памятников Кириллова монастыря занимаются архитекторы-проектанты ВПНРК (б.ЦНРМ). Ведущая роль здесь принадлежит архитектору С.С.Подъяпольскому, многочисленные и кропотливые исследовательские работы которого по восстановлению первоначального облика памятников Кирилло-Белозерского монастыря по существу равнозначны открытиям. По Успенскому собору и некоторым составляющим его комплекс частям им был разработан "Эскизный проект реставрации" 1963г., который включает в себя и предложения по северной и западной папертям. В этом же проекте была достаточно подробно разработана и графическая реконструкция первоначального вида Успенского собора и северной

(Продолжение см.на вкл.№II)

Вклады № II к паспорту

Монастырь Кирилло-Белозерский

Собор Успения с северной и западной папертями

Вологодская область, город Кириллов.

К разделу VI в) (продолжение)

паперти, потребовавшая в дальнейшем лишь незначительной коррекции. Более существенную эволюцию совершили взгляды реставратора на общую направленность восстановительных работ, если сравнить положения упомянутого "Эскизного проекта" с соответствующим разделом "Эскизного проекта реставрации и приспособления архитектурного комплекса Кирилло-Белозерского монастыря" 1975г., в соавторстве с Н.В. Каменевым. Если, например, в более раннем проекте автор предлагает восстановить шлемовидную главу собора, покрытие собора по кокошникам, первоначальное покрытие абсид и т.п., то в более позднем проекте эти предложения не фигурируют. Авторы считают наиболее целесообразной со многих точек зрения "ограниченную, фрагментарную реставрацию собора" "с ликвидацией наиболее грубых позднейших наслоений", "максимальным выявлением художественных особенностей интерьера при сохранении позднейших пристроек, главы ХУШ в. и прямоскатной кровли". С 1957 г. производство ремонтно-реставрационных работ в Кирилло-Белозерском монастыре ведет Вологодская СРПМ, которая с 1971г. входит в объединение "Росреставрация". За это время по Успенскому собору и папертям были проведены следующие основные ремонтно-реставрационные работы, осуществлена частичная вертикальная планировка у собора, восстановлена древняя форма городчатого завершения окон барабана, ~~и~~ и "плечики" их проёмов, восстановлено окно в формах ХУП в. на западном прясле южного фасада собора, настлан деревянный пол в северной паперти, отреставрирован крест главы

(Продолжение см. на вкл. №12)

Вкладыш № 12 к паспорту

Монастырь Кирилло-Белозерский

Собор Успения с северной и западной папертями

Вологодская область, город Кириллов.

К разделу У I в) (продолжение)

собора, по самой главе были проведены консервационные работы, заменено медными листами прежнее покрытие железом кровель четверика, алтаря, северной и частично западной паперти, проведена побелка фасадов собора и северной паперти, заложен позднейший проем из жертвенника собора в придел Владимира, на месте которого восстановлена древняя ниша. С конца 1960-х гг. работы по исследованию и реставрации иконостаса и памятников древней иконописи, происходящих из Успенского собора, ведет группа специалистов ВНИИР"а, во главе с О.В.Мелековой (см. паспорт _____).

С 1970 г. раскрытие стенописи Успенского собора и связанный с этим комплекс реставрационных мероприятий систематически проводит бригада художников-реставраторов объединения "Росреставрация", которую возглавляет И.П.Ярославцев. К 1981г. полностью реставрирована стенопись главы и барабана собора (см. паспорт _____). Реставрационные работы на памятнике продолжаются, в связи с чем многочисленные предметы декоративного убранства интерьера (киоты, светильники и т.д.) вынесены из памятника на хранение в запаснике музея.

Основная документация по архитектурной реставрации памятника хранится в научно-техническом архиве ВПНРК (щ_62), и также в архиве Управления культуры Вологодского Облисполкома.

Вкладыш № 13 к паспорту

Монастырь Кирилло - Белозерский
Собор Успения с северной и западной папертями

Вологодская область, город Кириллов.

К разделу УПа) (продолжение)

боковых стен четверика, на которых им отвечают равные по выносу лопатки. Центральный алтарь соединен с боковыми арочными проемами. В храм ведут несколько проёмов: широкие проемы в центре западной стены и восточной части южной стены четверика, северный перспективный портал и небольшой проем в южной стене диаконника, выходящий на лестницу, ведущую в соборную ризницу. Особенности планового построения собора в первую очередь являются: сдвиг подкупольного прямоугольника к востоку от центральной поперечной оси четверика, сопряженный с тем, что этот прямоугольник ощутимо вытянут по продольной оси В-З; расположение первоначальных порталов боковых стен на разных осях; расширение квадрата наоса к востоку за счет отклонения северной стены четверика от перпендикулярной к западной стене линии; отсутствие геометрической четкости в прорисовке линий плана, особенно заметное во внутренних и внешних очертаниях абсидальных скруглений.

В северную паперть, лишенную каких-либо внутренних перегородок, ведут два входных проема - более широкий с севера, и расположенный в центре торцевой западной стены более узкий проем со стоящим перед ним небольшим крыльцом на четырех фигурных в плане столпах. К одной из лопаток северного фасада приложен прямоугольный в плане контрфорс.

Более сложную планировку имеет западная паперть: ее боковые северный и южные помещения отделены, как и западный притвор, от центрального кирпичными стенами с дверными проемами. Кроме того, каждая из этих ячеек имеет самостоятельные входные проемы с запада.

(Продолжение см. на вкл. №14)

Вкладыш № I4 к паспорту

Монастырь Кирилло-Белозерский
Собор Успения с северной и западной папертями

Вологодская область, город Кириллов.

К разделу УПа) (продолжение)

При рассмотрении объемно-пространственной композиции Успенского собора с папертями нельзя забывать об известной условности их вычленения из всего соборного комплекса (см. паспорт), хотя в значительной мере им присущи общие черты: асимметрия, разновеликость составляющих частей, ступенчатость вертикального построения форм, живописность венчающего регистра. Однако, при анализе композиции Успенского собора в изоляции от приделных храмов на первый план выходят некоторые "индивидуальные" свойства и, прежде всего, вытянутость объема по продольной оси. Ступенчатость композиции достигается приравниванием высот различных объемов постройки: нижний ярус составляют объемы северной паперти, ее крыльца, пониженные части западной паперти; высота следующего яруса определяется уровнем кровель собора и центральной части западной паперти; высота завершения западной паперти близка высоте светового барабана собора. Эта ступенчатость смягчена линиями кровель папертей, алтаря, четверика, служащими своего рода переходами от яруса к ярусу.

Композиция фасадов памятника в силу одновременности составляющих его частей и многочисленных позднейших наслоений не обладают единством построения и стилистическим единством декора. Элементы архитектуры XV-XVI вв. более отчетливо читаются на восточном и северном фасаде, архитектурно-декоративные формы XV в. преобладают на западном фасаде. Восточный фасад симметричный относительно центральной вертикальной оси, в нижнем ярусе состоит из трех скругленных абсид (средняя значительно шире боковых)

(Продолжение см. на вкл. № I5)

Вкладыш № 15 к паспорту

Монастырь Кирилло-Белозерский
Собор Успения с северной и западной папертями

Вологодская область, город Кириллов.

К разделу УПа) (продолжение)

разделенных узкими полуколоннами. Абсиды прорезаны пятью довольно широкими лишенными обрамлений оконными проемами с лучковыми перемычками. Над окном диаконника размещается зондаж, открывший первоначальное полуциркульное завершение узкого проема, освещавшего древнюю соборную ризницу. Цоколь отсутствует, что характерно для остальных фасадов храма XV в. Фасады абсид завершает широкий шестичастный (наиболее развитый из примененных на памятнике) декоративный фриз, состоящий из орнаментальных лент (снизу вверх): прямоугольных нишек, керамических плит с растительным орнаментом, керамического балясника, поребрика, керамических плит несколько иного рисунка и "северного варианта" бегунца. Абсиды покрыты односкатной стропильной кровлей. Пятовые части конх абсид находятся значительно ниже верха декоративного фриза. Выше поднимается верхняя часть четверика с тремя килевидными закомарами, обрамленными валиками, выступающими из фасадных плоскостей. В основании пят закомар выложен закрытый кровлей абсид пятичастный орнаментальный фриз. Он составлен из лент (снизу вверх), прямоугольных нишек, плит с растительным орнаментом, балясника в расщепчатых впадинах и двух поребриков "на ребро". Такой же по составу орнаментальный фриз, пересекаемый выступами лопаток, выложенный в этом же уровне и на других фасадах Успенского собора, сохранился фрагментарно. Верхняя часть восточной стены четверика, имеет ломаные в плане очертания, что вызвано специфической пространственной структурой памятника. Над четырехскатной стропильной кровлей четверика возвышается цилиндр светового барабана, прорезанный восемью узкими оконными проемами, завершены-

(Продолжение см. на вкл. №16)

Вкладыш № 16 к паспорту
 Монастырь Кирилло-Белозерский
 Собор Успения с северной и западной папертями

Вологодская область, город Кириллов.

К разделу УПа) (продолжение)

ми городчатыми перемычками. Барабан украшен орнаментальным поясом тождественным по набору элементов абсидному фризу с той лишь разницей, что здесь балясины вставлены в кресчатые ниши. Декорированная фризом верхняя часть барабана поднимается выше пятых частей его купольного свода. Вечает барабан сложной формы каркасная глава с "перехватами" и глухим декоративным фонарем.

Северный фасад северной паперти представляет собой плоскость, разделенную широкими невысокими лопатками на три части. В уровне цоколя выложен орнаментальный пояс, состоящий из ленты поребрика и двух поясов прямоугольных нишек, а завершает фасад фриз керамического балясника. На крайних лопатках (западная несколько осужена) паперти, ниже валика-перехвата, выложены пятиугольные ниши, к средней приложен контрфорс. По центральным осям западных простенков северного фасада паперти в прямоугольных нишах устроены широкие, лишенные обрамлений, оконные проемы, с полуциркульными перемычками, в восточном прясле на всю его ширину - аналогичный по очертаниям входной проем.

На папертью односкатная стропильная кровля, закрывающая сохранившуюся в центральном прясле заложенную нижнюю часть древнего оконного проёма с фрагментами первоначального орнамента.

В центре западного фасада паперти расположен входной проем с плоско-лучковой перемычкой, обрамленный наличником позднебарочной формы с пышным навершием и боковыми "ушами". Перед ним поставлено крыльцо на четырех столпах, завершенное купольной

(Продолжение см. на вкл. №17)

Вкладыш № 17 к паспорту
 Монастырь Кирилло-Белозерский
 Собор Успения с северной и западной папертями

Вологодская область, город Кириллов.

К разделу УПа) (продолжение)

кровлей и луковичной главкой на декоративном барабане. Детали фасадного декора крыльца, в частности трехлопастные обрамления его арок, почерпнуты из арсенала форм эклектической архитектуры второй пол. XIX в.

Верхняя часть северного фасада четверика Успенского собора к уже известным по восточному фасаду формам и приемам построения доб. вляет резкую асимметрию расположения оконных проёмов (они сдвинуты к востоку относительно центральных осей прясел). Лучковые оконные перемычки врезаны в нижнюю часть орнаментального подзакомарного фриза. Поле центральной закомары украшено пятиугольным килотом, обрамленным валиком. При взгляде на северный фасад особенно резко обозначается сдвиг барабана собора к востоку относительно центральной оси четверика.

Восходящий к ордерной системе фасадный декор западной паперти заметно отличен от декора собора и северной паперти, исключая сохранившиеся в закладке нижние части боковых окон четверика с фрагментами первоначальных обрамлений. Цоколь выделен плинтом, повышенная часть объема завершена трехчастным карнизом. Ребра объемов обработаны широкими наугольными лопатками. Основным элементом фасадного декора западной паперти являются позднебарочного типа наличники дверных и оконных проемов, построенные в принципе по одной схеме. Проём, завершённый плоско-лучковой перемычкой обрамлен прямоугольной в сечении тягой, которая в верхней части усложнена боковыми выступами — "ушами". Над центром проема выложен декоративный замковый камень, а от верхних углов проёма

(Продолжение см. на вкл. №18)

Вкладыш № 18 к паспорту

Монастырь Кирилло-Белозерский

Собор Успения с северной и западной папертями

Вологодская область, город Кириллов.

К разделу УПа) (продолжение)

ответвляются диагональные выступы. Чуть более "богатый" вариант такой схемы применен в обрамлении западных входных проемов пониженных частей паперти. В декоре окон 2-го света применены надоконные полочки и подоконные фигурные ниши. Над полочками верхних окон западного фасада выложен киот, завершение которого врезано в карниз. Для фасадного облика западной паперти существенное значение имеют фигурные позднебарочные завершения каркасных кровель западного полукруглого притвора и центральной части паперти с ее колоколообразной нижней главой на низком восьмигранном трибуне и венчающей маковичной главкой на декоративном барабане. В стилистике архитектурного облика западной паперти налицо черты архаичности и провинциализма, сказывающиеся в огрубленности пропорций и деталей, плоскостности декора и пр.

В интерьере памятника наибольшим художественным совершенством наделено внутреннее пространство его древнейшего ядра — Успенского собора. При повторении общей для многих четырехстолпных одноглавых крестовокупольных храмов в древней Руси схемы сводчатых конструкций — купольное завершение барабана, переход к барабану посредством парусов, коробовые своды рукавов креста и западной пары закрестий, конхи, перекрывающие алтарные абсиды, наконец, распространенное в монастырских соборах XV-XVII вв. отсутствие хор — структура внутреннего пространства Успенского собора и конструктивные решения его сводчатой части наделены рядом черт, придающих памятнику яркое своеобразие. В решении

(Продолжение см. на вкл. № 19)

Вкладыш № 19 к паспорту
 Монастырь Кирилло-Белозерский
 Собор Успения с северной и западной папертиями

Вологодская область, город Кириллов.

К разделу УПа) (продолжение)

перекрытия центрального подкупольного пространства применена известная по ранне-московскому зодчеству система повышенных подпружных арок. Однако повышенные подпружные арки Успенского собора значительно шире поддерживающих их столпов. Это относится не только к западной и восточной аркам, которые опираются не только на столпы, но и на пятовые части южной и северной арок. Последняя пара также значительно шире столпов. Ширина подпружных арок оказывается близкой по размерам к глубине находящихся за ними сводов рукавов креста. В сочетании с наклоном и выгнуто-стью выходящих в подкупольное пространство поверхностей подпружных арок все это создает с одной стороны эффект мерного ритма пирамидального подъема пространственных зон интерьера к насыщенному светом барабану купола, с другой стороны - создает плавность перехода одной пространственной зоны в другую. Последнее качество достигается и мягкой, далекой от геометризма прорисовкой архитектурных линий, словно нарочитой размытостью тектонических границ: пяты арок незаметно уходят в кладку столпов, сами арки имеют неправильные очертания, их шельги расположены в разных уровнях и т.п. Нельзя не учитывать, что этими же приемами достигается решение ряда утилитарно-конструктивных задач: например, обеспечивается переход от вытянутого подкупольного прямоугольника внизу к верхнему квадрату, на который поставлен цилиндр барабана, сложные для кладки площади сверических парусов сведены к минимуму, наконец, при очень широкой расстановке столпов уменьшается диаметр купола.

(Продолжение см. на вкл. №29)

Вкладыш № 20 к паспорту

Монастырь Кирилло-Белозерский

Собор Успения с северной и западной папертиями

Вологодская область, город Кириллов.

К разделу УПа) (продолжение)

Совсем особый характер имеет решение сводов алтарной части. Конхи боковых абсид примыкают непосредственно к аркам, открывающимся в поперечные рукава креста. Конха же центральной абсиды примыкает к отрезку продольного свода восточного рукава креста. В результате в алтарной части продольного нефа образована пространственная ячейка, отсутствующая в боковых алтарях. Такое построение алтарной части отразилось на всей объемно-пространственной композиции храма, наделив его с одной стороны чертами двустолпния, с другой стороны придала восточной стене четверика ломаные в плане очертания и определило установку на четверик только двух ярусов кокошников. В стене между центральной и южной абсидой устроен тайник, в который ведет проём в верхней части северной стены диаконника. Жертвенник отделен от наоса алтарной стеной равной по высоте примерно половине расстояния от пола до пят восточной арки. В центре расположен лишенный перемычки входной проём. Диаконник, в верхней части которого находилась соборная ризница, отделен от храма высокой стеной с перекрытым четвертной аркой проёмом, расположенным вплотную к южной стене храма. В западные грани восточных столпов заделаны белокаменные киоты для тябла иконостаса. В нижних частях стен четверика, столпов и полукружий алтаря выложены многочисленные, разные по размерам, ниши, большинство из которых имеет городчатую форму верха. В кладку парусов вмонтированы керамические сосуды — голосники. Сохранились древние деревянные связи. На плоскостях подкупольных сводов по пятам сводов и подпружных арок читаются опиленные

(Продолжение см. на вкл. №21)

Вкладыш № 21 к паспорту

Монастырь Кирилло-Белозерский

Собор Успения с северной и западной папертями

Вологодская область, город Кириллов.

К разделу УПа) (продолжение)

хвосты еще одного яруса древних деревянных прямоугольных в сечении связей. Несколько ниже их стены и столпы стянуты железными полосовыми связями. Перед алтарной стеной храма установлен пятиярусный деревянный резной позолоченный иконостас, в конструкции которого сохранилось первоначальное расписное тябло (о иконостасе см. паспорт _____).

Стены, своды и столпы собора покрыты многоцветной фресковой росписью (см. паспорт № _____). Композиции росписи расположены поясами-регистрами, перебиваемыми более крупными сценами на стенах четверика, вкомпанованными в lunettes сводов.

Перед началом реставрационных работ в интерьере был деревянный щитовой пол XIX в., под которым сохранились фрагменты покрытия пола керамическими плитками XVII в. и кирпичной выстилки под него.

Интерьер Успенского собора с северной папертью соединяет прекрасно сохранивший древние формы белокаменный перспективный килевидный портал, украшенный резными сноповидными капителями и дыньками. Аналогичные порталы обрамляли и два других первоначальных входных проёма Успенского собора (с утратами и переделками сохранился южный портал). Композиция северного портала наделена своеобразными чертами и элементами. Его внешние вертикальные тяги (восточная сейчас закрыта стеной Владимирского придела) не доведены до уровня баз портала и заканчиваются плавными полу-конусами. Над килем внешнего архивольта портала выложена из кирпича солярного типа розетка, выходящая сейчас под кровлю

(Продолжение см. на вкл. №22)

Вкладыш № 22 к паспорту

Монастырь Кирилло-Белозерский
Собор Успения с северной и западной папертями

Вологодская область, город Кириллов.

К разделу УПа) (продолжение)

северной паперти. В построении портала применены оптические поправки, рассчитанные, вероятно, на создание иллюзии большей его глубины. Эти отличия выделяют портал Успенского собора от однотипных ему и близких по времени обрамлений входных проемов в храмах XV-XVI вв. Уникальным памятником являются и сохранившиеся если не от конца XV, то от XVI в. двери северного портала. Опись 1601 г. лаконично называет их "дверьми деревянными обитыми медью". Опись 1733 г. характеризует их более подробно: "северные двери обиты по дереву медью золочены а на них решетки железные травчаты набиты". Для более полного описания состоящих из двух щитов-полотнищ дверей следует добавить, что они украшены резным из дерева накладным орнаментом - "веревкой", также обложенным медью. "Травчатый" орнамент из железа, видимо, относится в XVII в.

Бесстолпное пространство северной паперти перекрывает коробовый свод на распалубках, криволинейные очертания которых ритмически организуют интерьер. Свет, льющийся из широких арочных проёмов северной стены, подчеркивает декоративные качества фресковой росписи (см. паспорт № _____), которая многоцветным ковром покрывает не только поверхности стен и свода, но и украшает архитектурные элементы северного портала Успенского собора и западного портала церкви Владимира, также обращенного в интерьер трапезной (см. паспорт 3.4. - I. I4. I2.). Пол дощатый, деревянный.

Западная пристройка состоит из четырех пространственно самостоятельных помещений, соединенных между собой дверными
(Продолжение см. на вкл.23)

Вкладыш № 23 к паспорту

Монастырь Кирилло-Белозерский
Собор Успения с северной и западной папертями

Вологодская область, город Кириллов.

К разделу УПа) (продолжение)

проёмами. Высокая центральная часть, выходящая в интерьер Успенского собора широким арочным проёмом, перекрыта коробовым сводом. Фланкирующие её боковые палатки - "кладовые" также перекрыты коробовыми сводами с лотками на западные стены и распалубками над входными проемами с запада. Западный притвор перекрыт полукуполом и тремя распалубками над проемами. Стены и своды оштукатурены, в центральной части покрыты масляной живописью XIX в., в боковых - побелены. В помещения западной паперти обращена западная стена Успенского собора, украшенная фресками ХУПв. В центральной части паперти полы деревянные, в боковых палатках - кирпичные, пол притвора настлан чугунными плитами размером 53x53.

Успенский собор сложен из кирпича размером 30x15x6(6,5)см. на валунном пролитом глиной фундаменте. Некоторые фасадные детали выполнены из кирпича другого размера: 30x11(11,5)x8см. Раствор известковый, швы затерты. Система кладки - русская, она же готическая - одна из разновидностей верстовой кладки. Связи деревянные и железные. Материал покрытия кровель - медные листы по старым железным стропилам и обрешетке. Глава - металлическая каркасная, покрыта луженым железом. Крест деревянный, обит позолоченной медью.

Северная паперть сложена из большемерного кирпича на известковом растворе той же кладкой, что и Успенский собор. Связи железные полосовые на местах первоначальных деревянных. Крыша паперти покрыта медью по деревянным стропилам и обрешетке.

(Продолжение см. на вкл. №24)

Вкладыш № 24 к паспорту
Монастырь Кирилло-Белозерский
Собор Успения с северной и западной папертями

Вологодская область, город Кириллов.

К разделу УПа (продолжение)

Западная паперть сложена из кирпича размером: 34x17x8см.
Кровли крыты медью по железным стропилам и обрешетке. Стены и своды снаружи и внутри оштукатурены.

Вкладыш № 25 к паспорту

Монастырь Кирилло-Белозерский

Собор Успения с северной и западной папертями

Вологодская область, город Кириллов.

К разделу УПБ) (продолжение)

положивших начало монументальному строительству на русском Севере. Успенский собор был построен артелью ростовских мастеров и есть достаточные основания считать, что и два его предшественника также создавались ростовскими зодчими. Учитывая, что в самих ростовских землях сохранился лишь один архитектурный памятник XV в. (да и тот претерпел "реставрацию" XIX в.), то Успенский собор становится важнейшим звеном для реконструкции ростовской школы зодчества, которая в известной мере отражала черты Московского княжества. Последнее очень существенно так как в зодчестве Москвы после длительного перерыва в строительстве с 1470 гг. начинаются новые процессы, вызванные в немалой степени воздействием работ итальянских мастеров, которое, повидимому, фактически не коснулось ростовских артелей, строивших в конце XV в. на Белоозере. В сравнении с предшествующими ему соборами Ферапонтова и Спас-Каменного монастыря Успенский собор наделен целым рядом своеобразных черт, проявляющихся в масштабе, пропорциях, объемно-пространственной композиции и деталях. Большинство из них остались индивидуально-присущими Успенскому собору, другие оказали некоторое воздействие на последующие памятники кирилловского зодчества. С момента построения Успенский собор стал символом духовной жизни монастыря и неизменным центром его менявшегося архитектурного ансамбля. Последнее качество сохранилось за Успенским собором и его комплексом по сей день. За века существования Кирилло-Белозерского монастыря Успенский собор превратился в настоящую сокровищницу древнерусского искусства: памятников станковой и

(Продолжение см. на вкл.26)

Вкладыш № 26 к паспорту

Монастырь Кирилло-Белозерский
Собор Успения с северной и западной папертями

Вологодская область, город Кириллов.

К разделу УП б) (продолжение)

монументальной иконописи XV-XVII вв. и произведений декоративно-прикладного искусства. Здесь прежде всего следует назвать уникальный комплекс икон из иконостаса Успенского собора и цикл монументальных росписей, украшающих интерьер собора и северной паперти, первый из которых помимо высокого художественного качества отличается редкостной сохранностью первоначального ансамбля.

Северная паперть Успенского собора-в полной мере и западная - в достаточной степени являются не только своеобразными произведениями искусства своих эпох, но и ценными в историко-художественном отношении "напластованиями", наглядно свидетельствующими о многовековой жизни памятника. После окончания реставрационных работ Успенский собор, его паперти, его единственный в своем роде интерьер предстанет обновленным и, в тоже время, сохранившим все сколь-либо значительное комплексным памятником-музеем.

Вкладыш № 27 к паспорту
 Монастырь Кирилло-Белозерский
 Собор Успения с северной и западной папертами.

Вологодская область, город Кириллов.

К разделу УШ. (Продолжение)

Н.И.Савватов. Церкви и ризницы Кирилло-Белозерского монастыря по описным книгам 1668г. 30/РСА, т.2, СПб, 1861г.

Н.Никольский. Кирилло-Белозерский монастырь и его устройство ... т.1, вып.1, стр.75-91, 107-143.

В.В.Дагилев. Архитектурные памятники Белозерья - "Архитектура Ленинграда". 1939, №2.

Гурий Тушин. Летописец . ТОДРА, т.17, М.-Л. 1961г.

С.С.Подъяпольский. Путеводитель по архитектурным памятникам Кирилло-Белозерского и Ферапонтова монастырей. Северо-западное книжное издательство. 1966 г., стр. 13-17.

С.С.Подъяпольский. К характеристике кирилловского зодчества XV-XVI вв. - Советская археология, 1966г., стр.75-94.

А.Н.Киричников, Л.Н. Хлопин. Великая государева крепость. Л., 1972г., стр. 47-50.

Г Г.Бочаров, В.Выголов. Вологда, Кириллов, Ферапонтово, М., 1979г., стр. 202-229.

И.А.Кочетков, О.В.Мелекова, С.С.Подъяпольский. Кирилло-Белозерский монастырь, Л., 1979г., стр. 23-27, 37-38, 47-48.

РОГПБ, 72/1311. Переписные книги 1601г. л.2 лл.72-75.

- " - 73/1312. Переписные книги 1921г. л.2об.-3.

- " - 74/1313. Переписные книги 1621г. л.2об., л.146-148.

- " - 75/1314. Переписные книги 1635г. л.2, л.157

- " - 0-1У-393. Переписные книги 1668г. л.5об.-100.

- " - 100/1336. Переписные книги 1733г. лл.64об.-65.

- " - 102/1338. Переписные книги 1773г. лл.29об.-30, л.75-76об.

- " - Г-1У-204/2. Альбом рисунков и чертежей к путешествию по России Н.М.Бороздина.

(Продолжение см.на вкл.28)

Вкладыш № 28 к паспорту

Монастырь Кирилло-Белозерский

Собор Успения с северной и западной напертями

Вологодская область, город Кириллов.

К разделу УШ. (Продолжение)

ГРМ, Отдел рисунков. Альбом рисунков Н.Мартынова №№ 26-817-
-26823, 26832-26833, 26837-26849.

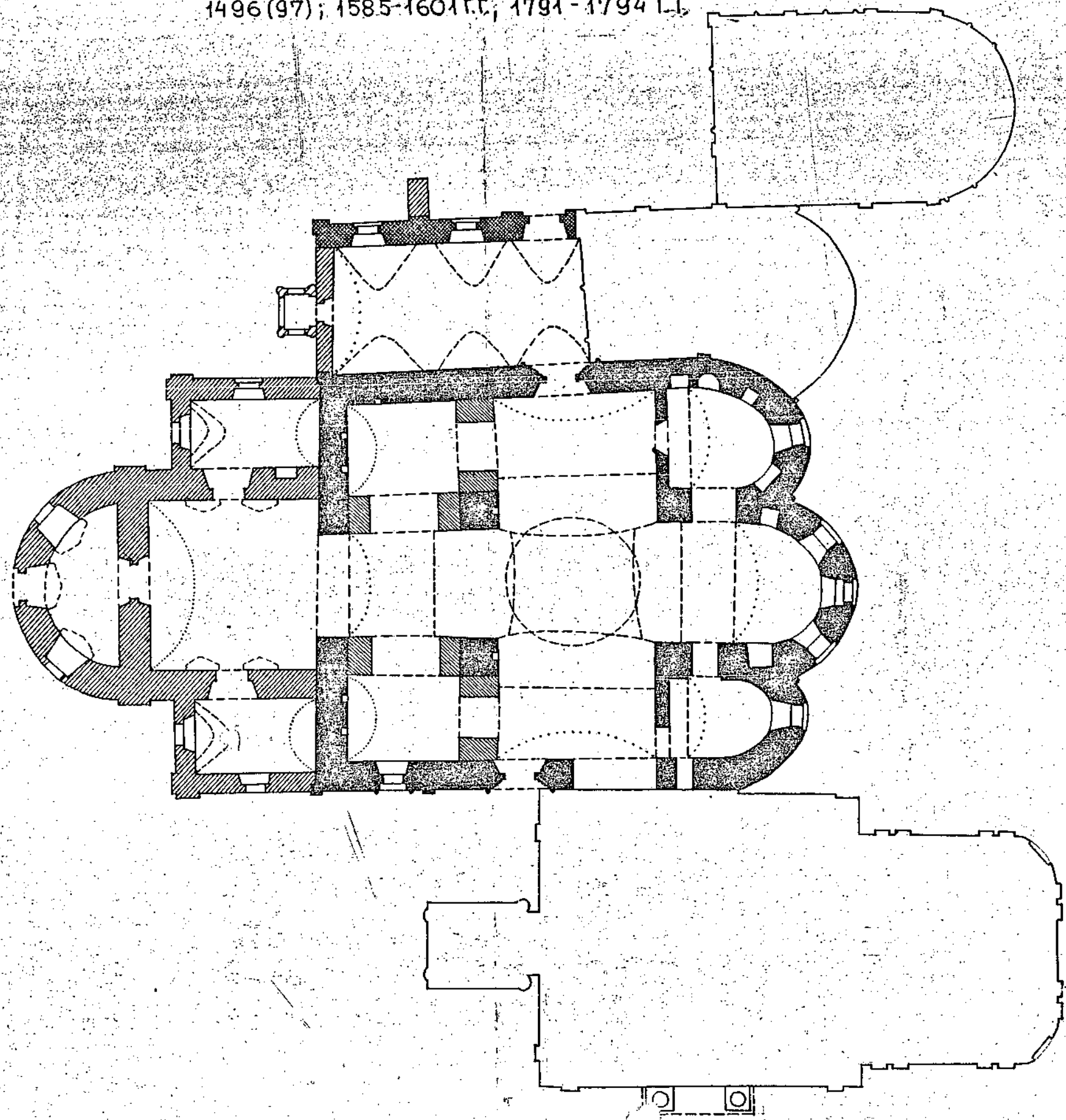
КИАХМЗ, архив В.В. Данилов. Путеводитель по архитектурным
памятникам бывш.Кирилло-Белозерского монастыря, рукопись.





С.С.Подъяпольский. Каменное зодчество Белозерья в конце
XV и XVI веках. Диссертация. М., 1969, стр.49-84, стр.160-163.

Научно-технический архив ВПНРК. Кирилло-Белозерский мона-
стырь. Успенский собор. Эскизный проект реставрации, ш.62,
№ 406, 1963г.

Научно-технический архив ВПНРК. Эскизный проект рестав-
рации и приспособления архитектурного комплекса Кирилло-Белозер-
ского монастыря, ш.62, № 659, 1975г.

Г. КИРИЛЛОВ, ВОЛОГОДСКАЯ ОБЛ.
 КИРИЛЛО-БЕЛОЗЕРСКИЙ МОНАСТЫРЬ
 АРХИТЕКТУРНЫЙ КОМПЛЕКС УСПЕНСКОГО СОБОРА
 СОБОР УСПЕНИЯ С СЕВЕРНОЙ И ЗАПАДНОЙ ПАПЕРТЯМИ
 1496(97); 1585-1601 гг.; 1791-1794 гг.



-  1497 г.
-  1585-1601 гг.
-  1777 г.
-  1791/94? гг.

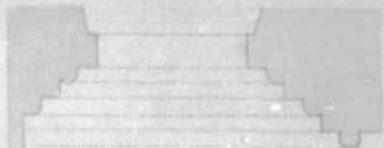
0 10 м



1.



2.



Виноградная обл.
и Рупенков

Рупенко-Виноградский
уезд IV - XIX вв.

Северный портал Южнорусского
собора

Альбом Мертвых, сер. XIX в.
ГРМ, Орудья раскопки

Усадьба Петухова 1981



г. Куршилов
Вологодская обл.
Куршилов-Балозерский уезд
Успенский сокр 1496(97)
Вид с северо-запада

ГЖИША 5-34138
Ромо Александров, 682



A.A.
1833

Киржачев. Белоозерский езд.
Киржачо-Белоозерский ш. № XIII XIV. 6

Южнокский езд. 1496-99, 1585-1601

Восточный фасад

ГЛУМА Т-1833

Дарев. фото



2. Куриннов

Вологодская еп.

Куринно-Белозерский уезд

XV - XIX вв

Сбор Успенск 1496(98)ч

Вид с востока

Рис. А. Степанов



г. Киевский
Киевский ф. 11
Роговская обл.
Киево-Полтавский мур
XV-XIX в.

Генеральный сбор 1496 (97)
Южная часть

Анто А. Выхово 81



Вологодская обл.
и Рурковское

Рурковско-Темосерский
уезд, IV-XIX вв.

Успенский собор
1496 (94), 1585-1601

Францисканский монастырь
анского

Ирина Романова 1948



Вологодская обл.
г. Кириллов

Кирилло-Белозер-
ский м-рь XV-XIX вв.
Успенский собор
1496/97, 1585-1601.

Опись на замощенной
площади

Ирина Равенцева 1978



11811

в Куршмов Вассодекал одде

Куршмов. Вассодекал мр XIV-XIX в

Ужикский еодо ф 1496-97, 1585-1601

Ужикский еодо XV-XIX в

ГШИМА I-1866

Дорев. фото



2. Куринько
Вологодская обл
Куринько-Белозерский уезд
Успенский уезд 1496/98
Успенская

ГЖИМА ГУОТ-9412
Ромо Шмидтманно, 482



2. Куринцев Василисидисов код.

Куринско-Басмуфский ш.р. XV-XIV вв.

Успенский код. 1496-97, 1585-1601

Варские братья именованные XV-XIV вв.

ГЛУМА I 1761

Дорев 1750



г. Киринск
помороженкой обл.
Турново-Тельцовский м.р.
XV-XIX в.

Генеральный сбор 1496 (97)

Росписи 1652.

Росписи сел северной
покрыты

фото А. Пешкова бл.



г. Кириллов

Пологодская ебл.

Кирилло-Полодурский мр

XV-XIX в.

Тешинский собор 1496(97)₂

Восемь южной, стены.

северной панели 1652.

фото А. Петухова, 81.



г. Кириллов.

Мологоская общ.

Кирилло-Белозерский м-р.

XV - XIX в.

Теменицкий собор. 1496 (97)

Фрагмент росписи среднего

окна северной поперти.

1652 г.

досто. А. Петухова и др.



г. Куршмов

Вологодская обл.

Куршмо-Белозерский уезд

XV - XIX вв.

Успенский собор 1496/97г.

Одно окно апсиды

Ромо А. Теряев by 82



г. Куршанов

Вологодская обл.

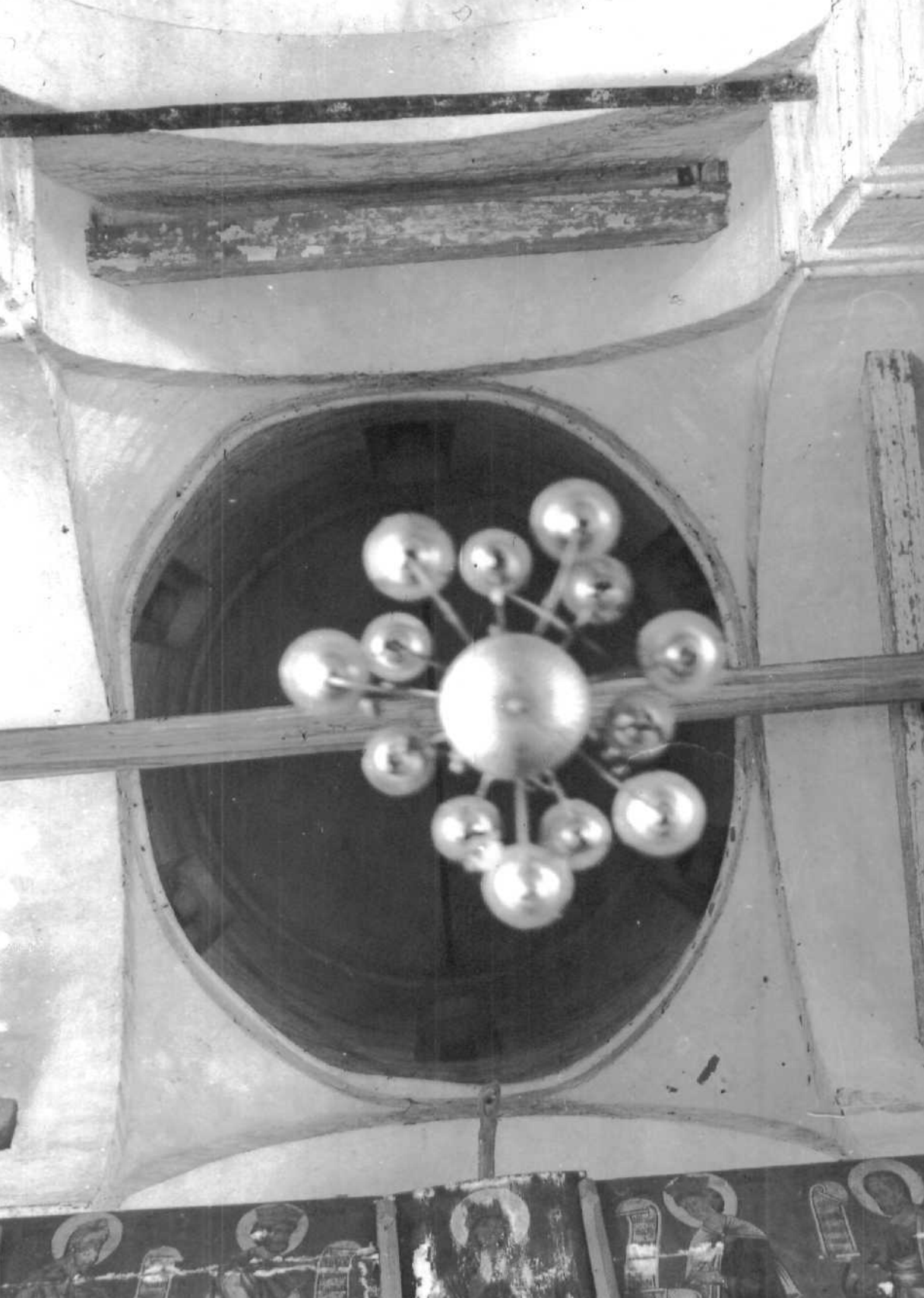
Куршано-Белозерский уезд

XV - XIX вв.

Успенский собор 1496/97г.

Актариос приуезд

Ромо А. Темухов, г.г.



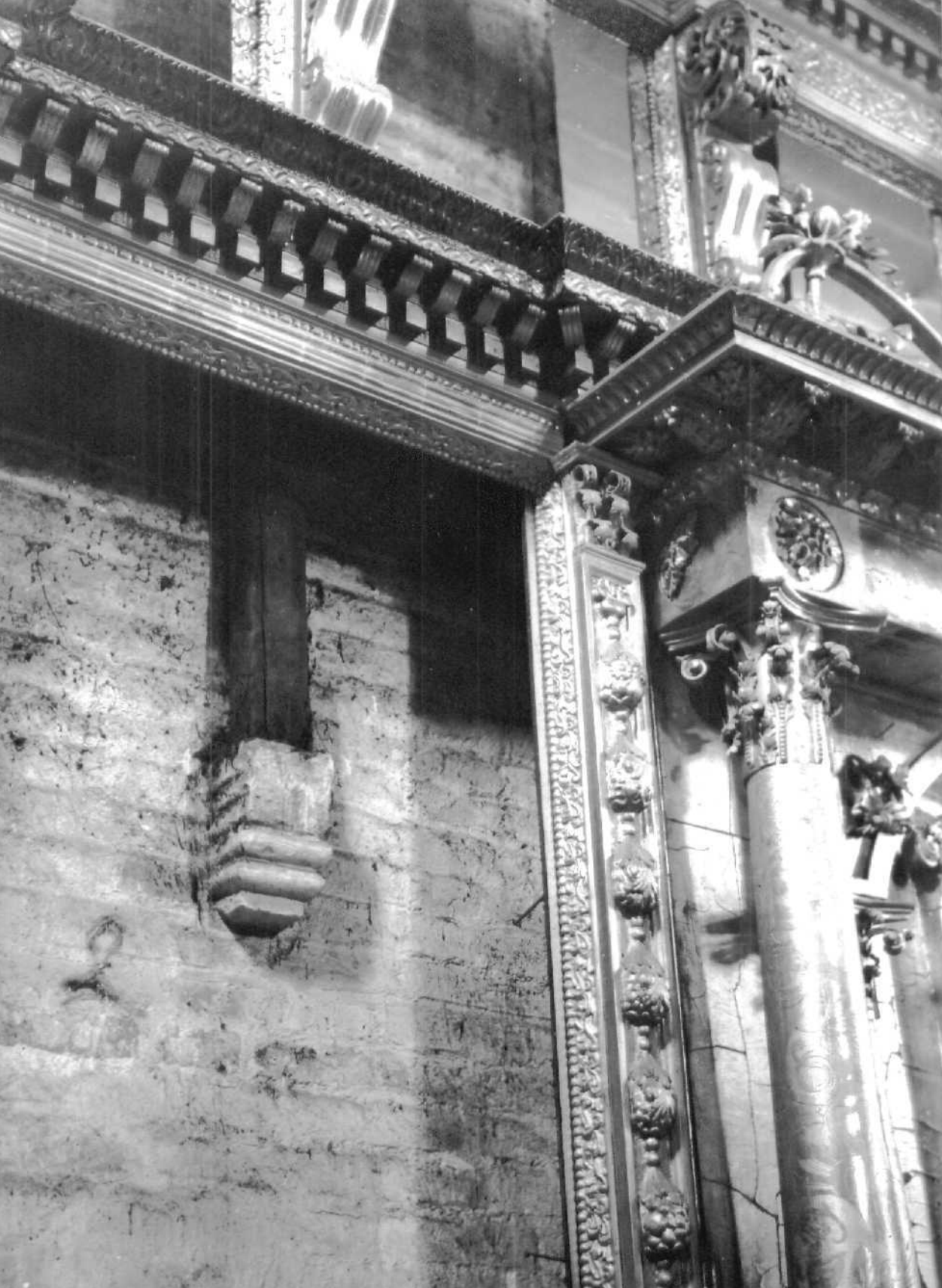
Воспоевская св.
в. Рупинев

Рупинско-Воспоев-
ский храм XV-XIX вв.

Успенский собор
1496/94, 1585-1601₁₂

Францисканский монастырь

Иван Рупинев 1948



Вологодская обл.
г. Рурмино

Рурмино-Троицкая
црк., XV-XIX вв.

Успенский собор

1496(97)г., 1585-1601гг.

Брошшии и шифера

Иван Руминов 1948



г. Куримов

Пологодская обл.

Куримов-Белозурский

м.р. XV-XIX в.

Земельный собор 1496 (97)

"Христово и амальское
княжество" Премиса свода
заверной печати. 1652.

дом А. Тетухов, И.



г. Кириллов

Кологодская обл.

Кирилло-Белозерский мр.
XV-XIX в.

Генеральный собор 1496 (97)

«Два века евангелизм и
словах людей»

Роспись много окон
северной части 1652.

двор А. Терехова вл.



г. Туркестан

Ташкентская обл.

Туркестан-Ташкентский край

XV-XIX в.

Ташкентский собор

и Абдусамат Туркестанский

Фрагмент росписи южной
стенной северной части

1652

фото А. Петухова 812



г. Мирный

Помогается обл.

Мирно-Белозерский
уезд XV-XIX в.

Земельный сбор 1496 (97) г.

«Небесная Иерусалим»

Решение ожившей системы
северной печати. 1652 г.

Копия А. Венюкова бл. 2



г. Кириллов
Вологодская обл.
Кирилло-Белозерский м-р
Успенский собор. 1496/97 г.
Фрагмент росписи южной
стены XV века.

ИЖМА, 5-47508,
отто Рубинов, 50 г.



г. Куринское

Ромодановская обл.

Куринско-Венгурская
и др. XV-XIX в.

Темские соборы 1496 (97)

«Темские» Послание
западной печати.

фрагмент А. Петухова 8л2



г. Кириллов
Московская обл.
Кирилло-Белозерский м-рь
XV-XIX в.

Темский собор 1496 (97)
Томошский «Апокалипсис»
в северной части западной
пещеры 1652

дрожь А. Петухова бл 2

МИНИСТЕРСТВО КУЛЬТУРЫ СССР ● ПАМЯТНИКИ ИСТОРИИ И КУЛЬТУРЫ СССР (недвижимые) - I. I4. I2
 СОЮЗНАЯ РЕСПУБЛИКА РСФСР. Мин. культуры. Гл. управление по охране памят-
 ников. Адрес Вологодская обл., г. Кириллов, ИРДМ [индекс]
 [АССР, край, область, автономная обл.; национальный округ; населенный пункт]

УЧЕТНАЯ КАРТОЧКА Собор Успения с северной и

I. НАИМЕНОВАНИЕ ПАМЯТНИКА М-рь Кирилло-Белозерский, западной папертами. 4

II. ТИПОЛОГИЧЕСКАЯ ПРИНАДЛЕЖНОСТЬ

памятник археологии	памятник истории	памятник архитектуры	памятник монумент ис-ва
		4	

III. ДАТИРОВКА ПАМЯТНИКА I496 (I497) гг., I585-I60I гг., I79I-I794 (?) гг.

IV. ХАРАКТЕР СОВРЕМЕННОГО ИСПОЛЬЗОВАНИЯ

по перво-начальному назначению	культурно-просвети-тельное	туристско-экскурсион-ное	лечебно-оздорови-тельное	жилые помещения	хозяйст-венное	не исполь-зуется
		+	+			

предлож. по использ. _____

V. ХАРАКТЕРИСТИКА ТЕХНИЧЕСКОГО СОСТОЯНИЯ

хорошее	среднее	плохое	аварийное
+			

VI. КАТЕГОРИЯ ОХРАНЫ

союзная	республик.	местная	не состоит
	+		

наличие утвержденной охранной зоны

да	нет

VII. НАЛИЧИЕ ДОКУМЕНТАЦИИ

паспорт	фотографии	обмеры	реставрационные материалы
+	+	+	+

место хранения документов _____
 Дата составления карточек _____
 Составитель _____

органы охраны			реставрационные мастерские		музей, архив.
союзный	республикан.	местный	республикан.	местные	НИИ
+	+	+			+

Шеретега В.И., ст. архитектор Инспектор по охране памятников
 (Ф. и. о., должность или профессия, подпись) (Ф. и. о., подпись)



Шеретега

Фото или схематический план

многих веков был идейным и архитектурным ядром складывающегося ансамбля разновременных монастырских построек.

Его интерьер украшали и украшают высокоценные произведения монументальной и станковой живописи и декоративно-прикладного искусства, исполненное лучшими мастерами своего времени. Успенский собор и его паперти являются одним из основных объектов Кирилло-Белозерского музея-заповедника.



Краткое описание

Успенский собор Кирилло-Белозерского монастыря, выстроенный артелью ростовских каменщиков во главе с мастером Прохором — одно из первых монументальных каменных сооружений Русского севера, входит в число важнейших памятников древнерусского зодчества XV-XVII вв. Крестовокупольный четырехстолпный одностолпный храм, несмотря на многочисленные пристройки и переделки, хорошо сохранил наиболее ценные в историческом и художественном плане первоначальные формы, которые в течение долгого времени воздействовали на монастырское и шире — белозерское культовое зодчество. Первые каменные паперти, расширившие площадь собора и изменившие его облик, возникли в сер. XVII в. В конце того же столетия они были заменены новыми, из которых северная паперть с перестройками XVIII в. сохранилась до наших дней. Значительная по размерам западная паперть с притвором, завершаемая самостоятельной главой, выстроена в формах провинциального барокко и является одной из наиболее поздних частей соборного комплекса. Успенский собор с примкнувшими к нему папертями на протяжении