

7710962019

З.4,2 I.32.I

МИНИСТЕРСТВО КУЛЬТУРЫ СССР

индекс

# ПАМЯТНИКИ ИСТОРИИ И КУЛЬТУРЫ СССР (недвижимые)

СОЮЗНАЯ РЕСПУБЛИКА РСФСР

Министерство культуры. Управление госконтроля охраны и использования  
(наименование республиканского органа охраны памятников)  
памятников истории и культуры г.Москвы.

## П А С П О Р Т

I. НАИМЕНОВАНИЕ ПАМЯТНИКА Никола-Перервинский монастырь. Учительский корпус

II. ТИПОЛОГИЧЕСКАЯ ПРИНАДЛЕЖНОСТЬ

памятник археологии	памятник истории	памятник архитектуры	памятник монумент. иск-ва
		4	

III. ДАТИРОВКА ПАМЯТНИКА (или дата исторического события, с которым связано возникновение памятника — для памятников истории)

1784 г.

IV. АДРЕС (местонахождение) ПАМЯТНИКА г.Москва, Люблинский р-н, Шоссейная ул., 82  
(АССР, край, область, район, автономная обл.,

национальный округ, населенный пункт, пути подъезда)

V. ХАРАКТЕР СОВРЕМЕННОГО ИСПОЛЬЗОВАНИЯ

по первонач. назначению	культурно-просветит.	туристско-экскурсион.	лечебно-оздоровительн.	жилищ. помещения	хозяйст. ценное	не используется
	музей / библ. клуб		больн. санат. д/отд.		учреждение торгов. промышл. склад	+

### ПРИЛОЖЕНИЯ:

Фото общего вида — 2

Фото фрагментов —

Генплан —

Объемы: план — 2

фасад —

разрез —

Схематический план

огражденной зоны —

Вкладыш к разд. УПа)УГв)

- 1 стр.

Репродукция — 2

## VI. ИСТОРИЧЕСКИЕ СВЕДЕНИЯ

- а) для памятников археологии — история возникновения, кем и когда производились раскопки, место хранения коллекций.
- для памятников истории — история возникновения: краткая характеристика событий и лиц в связи с которыми объект приобрел значение памятника.
- для памятников архитектуры и монументального искусства — автор, строитель, заказчик, история создания.

Флигель для учителей Николо-Перервинской семинарии был пристроен к настоятельскому корпусу в 1784 г. Первоначально в сенях здания располагалась лестница на II этаж, а помещения первого этажа были перекрыты сводами. В 1830-х гг. фасады здания получили новую декорацию по проекту архитектора М.И.Бове. Сохранились чертежи корпуса 1843 г., выполненные после его перестройки.

Во II пол. XIX в. квартиры учителей переместились в соседний корпус, а в учительском корпусе на первом этаже расположились кладовая и кухня для учителей, а на втором — библиотека и правление духовного училища. В 1889 г. на обоих этажах были устроены центральные коридоры, появились новые перегородки, исчезли старые угловые печи. Была ликвидирована лестница в сенях, а сквозные входы в сени обращены в окна. Был устроен второй вход с восточного торца. На первом этаже были заложены входные проемы между помещениями. По-видимому, к этому времени своды на первом этаже уже были заменены плоскими перекрытиями.

В 1930-х гг. корпус был приспособлен под жилье.

б) перестройки и утраты, изменившие первоначальный облик памятника.

За время использования здания под жилье были частично раскрыты заложённые проемы между помещениями, поставлены новые перегородки. Утрачены все старые печи.

В 1973г. здание было приспособлено под лаборатории ЭНИМСа. Разобрана стена позднего коридора на втором этаже. Сделана пристройка с юга.

в) реставрационные работы (общая характеристика, время, автор, место хранения документации)

В нач. 1980-х гг. была проведена реставрация северного фасада и восточного торца (В/О "Союзреставрация", архитекторы Г. А.Макаров, Е.Г.Оди-

## ОБЩАЯ ПАМЯТНИКОВАЯ

для историко-археологич.	— характер культурного слоя, важнейшие находки
для памятной истории	— характеристика памятника, наличие, текст и время установления мемориальной доски.
для памятников архитектуры	— основные особенности планировки, композиционно-пространственной структуры и конструкции; характер декора фасадов и интерьеров; наличие живописи, скульптуры, прикладного искусства; строительный материал, основные габариты.
для памятников монумент. иск-ва	— основные особенности композиционного и колористического решения; тексты, материал, техника, размер.

Двухэтажный кирпичный оштукатуренный учительский корпус, примыкающий к торцу настоятельского корпуса, завершает линию южных построек монастыря. Здание имеет в плане не совсем правильную форму. По высоте оно равно настоятельскому корпусу.

Фасады сохранили декорацию 1830-х гг. в стиле позднего классицизма. Цоколь облицован белым камнем. Междуетажная тяга также белокаменная, венчающий карниз — деревянный, оштукатуренный. Здание окрашено охрой с белеными деталями. Прямоугольные окна сохранили белокаменные подоконники. Перемычки нижних окон украшены пятичастными штукатурными гребнями. В нижней части торца не было световых окон, а только ложные. В настоящее время старый вход в изолированное помещение первого этажа обращен в окно. Рядом расположен вход, пробитый в 1889 г.

Главный вход в сени, примыкающие к настоятельскому корпусу, обращен в окно, а на месте противоположного входа прежде сквозных сеней сделано два окна. Сени соединены проемами с настоятельским корпусом, откуда и осуществляется вход в оба этажа здания.

Нижние сени перегородены, верхние — представляют собой единое помещение. Внизу было четыре сводчатых комнаты. Теперь здесь — центральный

общая оценка общественной, научно-исторической и художественной значимости памятника

(см. вкладыш № I)

Пример монастырского корпуса кон. XVIII в., перестроенного в стиле позднего классицизма. Здание входит в состав южной линии монастырских построек.

### ОСНОВНАЯ БИБЛИОГРАФИЯ. АРХИВНЫЕ ИСТОЧНИКИ. ИКОНОГРАФИЧЕСКИЙ МАТЕРИАЛ

1. Иеромонах Никифор. Исторический очерк Николае-Перервинского монастыря, М., 1886, стр. 27, 31.
2. ЦГИА СССР, ф. 797, оп. 3, д. 13678, л. 1, 1830-32 гг. Проект архитектора М. И. Бове.

### IX. ТЕХНИЧЕСКОЕ СОСТОЯНИЕ

характеристика общего состояния:

для памятников археологии культурного слоя важнейших находок

для памятников архитектуры и истории

конструкция стен покрытий потолков пола декора фасадов интерьеров

в интерьере:

живописи скульптуры прикл. иск-ва

для памятников монументального искусства

цоколя постамента скульптуры грунта красочного слоя

хорошее	среднее	плохое	аварийное
+			
+			
+			
+			
	+		

### X. СИСТЕМА ОХРАНЫ

а) категория охраны

союзная	республ.	местная	не состоит
	+		

б) дата и № документа о принятии под охрану Постановление Совета Министров РСФСР от

30.08.60г., № 1327.

в) границы охранной зоны и зоны регулирования застройки (краткое описание со ссылкой на утверждающий документ)

Схематический проект охранной зоны комплекса разработан в НИПИ Генплана в 1977г., автор - архитектор Н. Кузьмина. Новый подробный проект охранной зоны разработан в ВПНРК в 1977г., автор - архитектор М.В. Нащокина.

Проекты не утверждены.

г) балансовая принадлежность и конкретное использование ЭНИМС, лаборатории

д) дата и № охранного документа 39Г. охр. обяз. от 20 авг. 1965г.

Дата составления паспорта

август

1978г.

Составитель Карпова М.Г., искусствовед

(ф., и., о., должность или профессия)

(подпись)

Инспектор по охране памятников \_\_\_\_\_

(подпись)



## ВКЛАДЫШ № I

к паспорту "Никола-Перегалинский  
монастырь. Приют".

Москва, Люблинский р-н, ул. Мососейная, 82

к разделу УIв)

нец) обнаружены следы орубленных рустованных пилястр 1784г. Восста-  
новлена декорация 1830 -х гг. Предстоит реставрация южного фасада.

к разделу УIIа)

коридор и плоские перекрытия. Юго-западное помещение изолировано.  
Наверху - два больших помещения, разделенных продольной стеной.  
Перекрытия плоские.

В здании - деревянные и плиточные полы. Сохранившиеся кубчатые  
оконные решетки, по размеру меньше, чем растесанные в 1830-х гг.  
окна, реставраторы относят к XVII в.











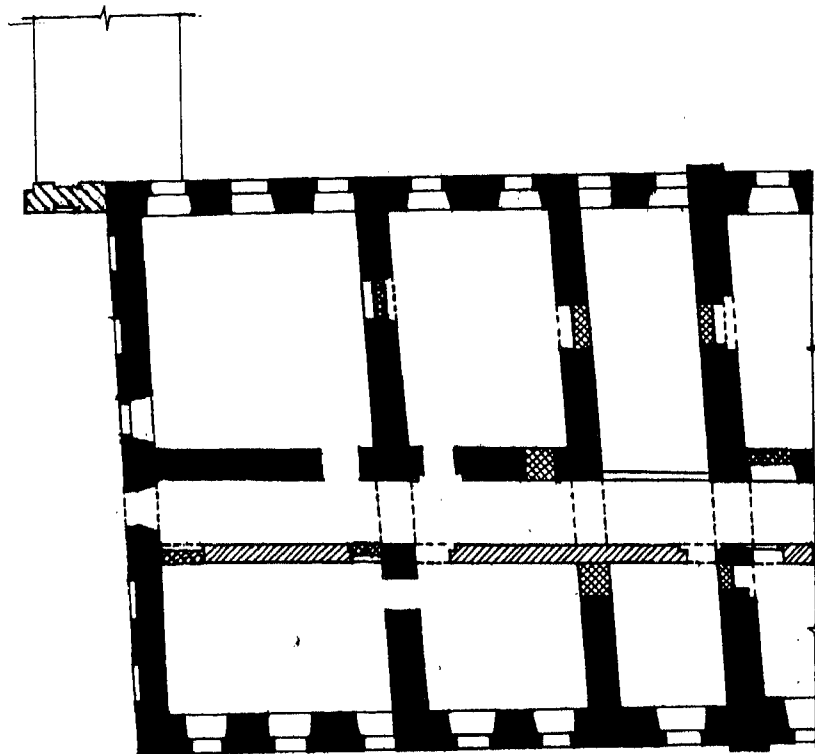
г. Москва, Люблинский район, ул. Шоссе́йная, 82

Николо-Перервинский монастырь

Учительский корпус 1784 г., 1830-е годы

План I этажа

↓  
С



УСЛОВНЫЕ ОЗНАЧЕНИЯ:

- КЛАДКА СТЕН 1784 г.
- ▨ —||— 1830 г.
- ▩ —||— XIX в.



В/О „СОЮЗРЕСТАВРАЦИЯ“ МК СССР

ОБМЕРИЛИ: БЕРЕЗКИНА, Е.В.

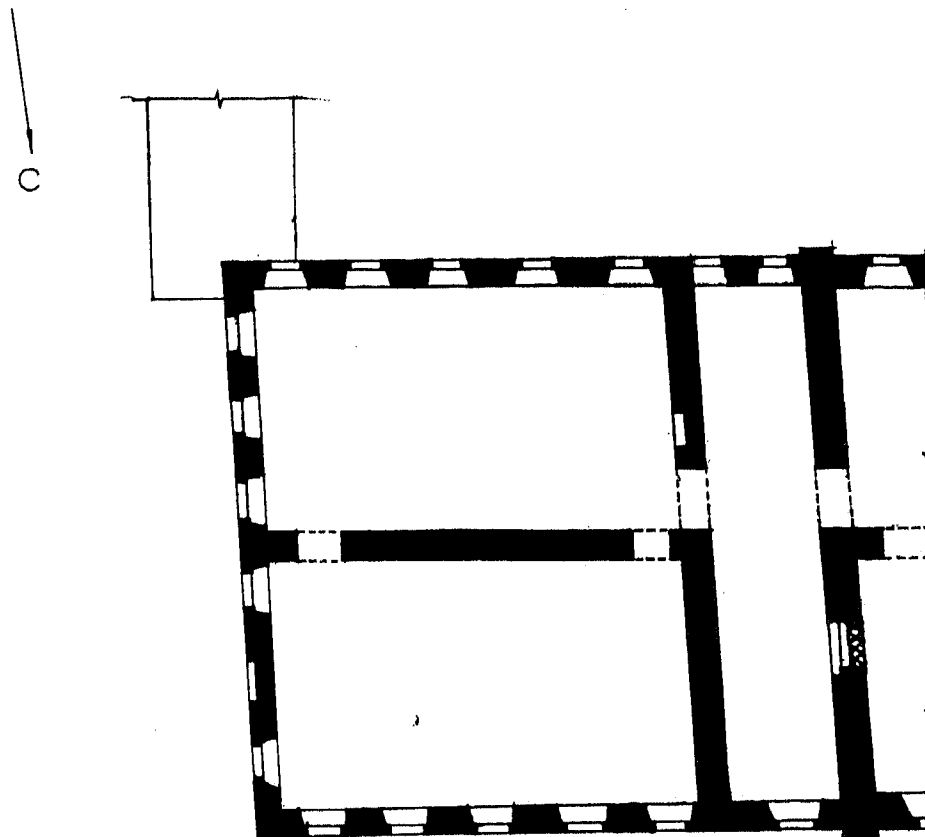
1988 г. КАРТОВА М.Г.

ВЫПОЛНИЛА: КОЖЕВНИКОВА Е.П.

1989 г.



г. Москва, Люблинский район, ул. Шоссе́йная, 82  
Нико́ло-Пе́рервинский монастырь  
Учительский корпус 1784 г., 1830-е годы  
План II этажа



В/О „Союзреставрация“ МК СССР

Обмеры: Березкина Е.В.

1988 г. Карпова М.Г.

Выполнила: Кожевникова Е.П.  
1989 г.



СОЮЗНАЯ РЕСПУБЛИКА РСФСР МК УГЮИПИК

Москва, Люблинский р-н, ул. Шоссе́нная, 82  
 Адрес (АССР, край, область, район, автономная обл., национальный округ, населенный пункт)

**УЧЕТНАЯ КАРТОЧКА**

I НАИМЕНОВАНИЕ ПАМЯТНИКА Нико́ло-Пе́рервинский монастырь. Учительский корпус.

II. ТИПОЛОГИЧЕСКАЯ ПРИНАДЛЕЖНОСТЬ

памятник археологии	памятник истории	памятник архитектуры	памятник монумент. ис-ва
		4,2	

III. ДАТИРОВКА ПАМЯТНИКА 1784г.; 1830-е гг.

IV. ХАРАКТЕР СОВРЕМЕННОГО ИСПОЛЬЗОВАНИЯ

по первоначальному назначению	культурно-просветительное	туристско-экскурсионное	лечебно-оздоровительн.	жилые помещения	хозяйственное	не используется
					+	

предлож. по использ. \_\_\_\_\_

V. ХАРАКТЕРИСТИКА ТЕХНИЧЕСКОГО СОСТОЯНИЯ

хорошее	среднее	плохое	аварийное
+			

VI. КАТЕГОРИЯ ОХРАНЫ

союзная	республ.	местная	не состоит
	+		

наличие утвержденной охранной зоны

да	нет
	+

VII. НАЛИЧИЕ ДОКУМЕНТАЦИИ

паспорт	фотографии	обмеры	реставрационные материалы
+	+	+	+

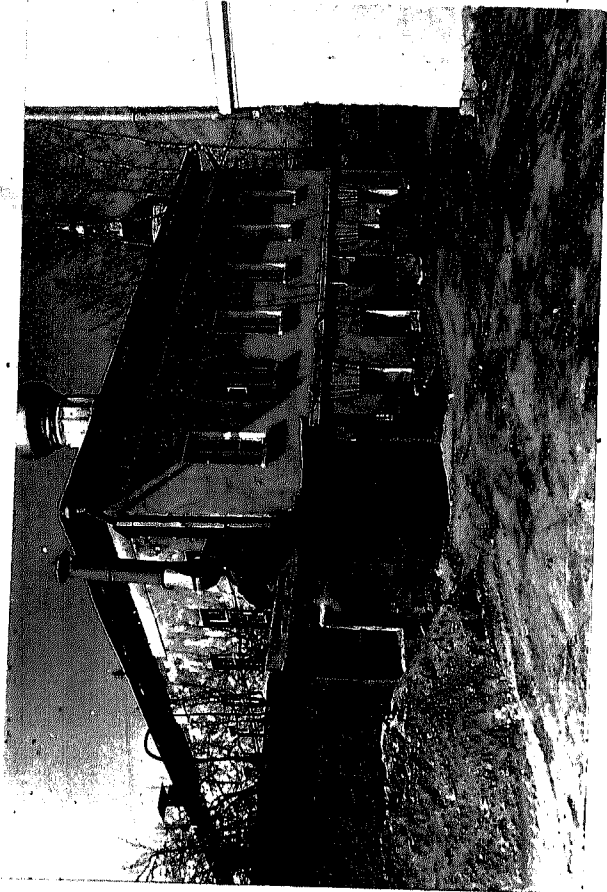
органы охраны			реставрационные мастерские		музей, архив НИИ
союзный	республикан.	местный	республикан.	местные	
	+	+	В/О "Союзреставрация" ВНИИИ		

Место хранения документов  
 Дата составления карточки \_\_\_\_\_ г.  
 Составитель Карпова М.Г., искусствовед

Инспектор по охране памятников \_\_\_\_\_ (ф. и. о., подпись)



Фото или схематический план



Краткое описание

Флигель для учителей семинарии пристроен к настоятельскому корпусу в 1784 г. и перестроен в стиле позднего классицизма в 1830-х гг. архитектором М.И.Бове. Здание завершает линию южных монастырских построек.

Кирпичный, оштукатуренный, двухэтажный корпус имеет неправильную форму в плане. Нижние окна украшены пятичастными штукатурными замками. Цоколь, тяга, подоконники - белокаменные, карниз - деревянный. К настоятельскому корпусу примыкают узкие сени (прежде сквозные). На I этаже было 4 сводчатых помещения (своды утрачены, сделан коридор), на втором этаже - два больших помещения.

Пример монастырского корпуса кон. ХУШ в., перестроенного в стиле позднего классицизма.