

4710962015

3.4 I.32.I
индекс

МИНИСТЕРСТВО КУЛЬТУРЫ СССР

ПАМЯТНИКИ ИСТОРИИ И КУЛЬТУРЫ СССР
(недвижимые)

СОЮЗНАЯ РЕСПУБЛИКА РСФСР

Министерство культуры. Управление госконтроля охраны и использования
(наименование республиканского органа охраны памятников)
памятников истории и культуры г. Москвы.

П А С П О Р Т

I. НАИМЕНОВАНИЕ ПАМЯТНИКА Никола-Перервинский монастырь. Классический
(училищный) корпус.II. ТИПОЛОГИЧЕСКАЯ
ПРИНАДЛЕЖНОСТЬ

памятник археологии	памятник истории	памятник архитектуры	памятник монумент. иск-ва
		4	

III. ДАТИРОВКА ПАМЯТНИКА (или дата исторического события, с которым связано возникнове-
ние памятника — для памятников истории)
1880-1882 гг.IV. АДРЕС (местонахождение) ПАМЯТНИКА г. Москва, Люблинский р-н, ул. Шоссе́нная,
(АССР, край, область, район, автономная обл.,
82
национальный округ, населенный пункт, пути подъезда)V. ХАРАКТЕР
СОВРЕМЕННОГО
ИСПОЛЬЗОВАНИЯ

по перво- нач. назна- чению	культурно- просветит.	туристско- экскурсион.	лечебно- оздорови- тельн.	жилые помещения	хозяйст- венное	не исполь- зуется
	музей библ. клуб		болы. санат. д/отд.		учрежде- ние торгов. промышл. склад	

ПРИЛОЖЕНИЯ:

- Фото общего вида — 2
 Фото фрагментов — 1
 Генплан —
 Обмеры: план — 2 Вкладыши к разд. VI B) ; VII а)
 фасад —
 разрез — 1 стр.
 Схематический план
 одной зоны —
 Репродукция — 2

VI. ИСТОРИЧЕСКИЕ СВЕДЕНИЯ

а)	}	для памятников археологии	— история возникновения, кем и когда первоначально разведки и раскопки, место хранения коллекций.
		для памятников истории	— история возникновения: краткая характеристика событий жизни, в связи с которыми объект приобрел значение памятника.
		для памятников архитектуры и монументального искусства	— автор, строитель, заказчик, история создания.

Корпус для уездного и приходского духовного училища (или "классы") построен в Николо-Перервинском монастыре в 1830-1832 гг. по проекту архитектора Михаила Ивановича Бове 2-го. По своему назначению корпус получил название "классический" или "училищный". Сохранились проектные чертежи фасадов корпуса и планы 1843 г. Здание имело поперечные сени с лестницей, и по два учебных помещения на каждом этаже. На архивном чертеже на первом этаже отмечены своды, однако при обследовании здания пять сводов не были обнаружены. В каждом классе размещались по две печи с топками из сеней. К глухим торцам здания примыкали башни. Кроме световых проемов здание имело большое количество ложных окон. Два входа со стороны монастырского двора были объединены общим металлическим зонтом. Уровень грунта около корпуса был в XIX в. ниже, к входам поднимались ступени. С нач. 1930-х по 1973 г. корпус использовался под жилье.

б) перестройки и утраты, изменившие первоначальный облик памятника.

В связи с приспособлением здания под жилье, в нем была уничтожена лестница в сенях и сделано в этом помещении перекрытие, устроены две боковых лестницы с пробивкой новых входов, поставлено большое количество временных перегородок, что повлекло за собой превращение всех ложных окон в световые проемы. Утрачен зонт при входе. Примыкавшие к торцам башни разобраны. С севера была сделана новая пристройка.

В 1973г. здание было приспособлено под столовую с частичной реставрацией фасадов (ВЛНРК, архитектор Г.А.Макаров). Восстановлено большин-

ПАМЯТНИКА

для памятников археологии

— характер культурного слоя, важнейшие находки.

для памятников истории

— характеристика памятника, наличие, текст и время изготовления мемориальной доски.

для памятников архитектуры

— основные особенности планировки, композиционно-пространственной структуры и конструкций; характер декоративных фасадов и интерьеров; наличие живописи, скульптуры, прикладного искусства; строительный материал, основные габариты.

для памятников монумент. иск-ва

— основные особенности композиционного и колористического решения; тексты, материал, техника, размер.

Училищный корпус входил в старую линию построек, ограждавших монастырскую территорию с восточной стороны. Его главный восточный фасад обращен к улице, остальные фасады выходят на монастырский двор. К северному торцу примыкает пристройка, а к южному — новая монастырская ограда.

Кирпичный, оштукатуренный двухэтажный, корпус выстроен в стиле позднего классицизма. Здание окрашено охрой с белеными деталями. Прямоугольный в плане, вытянутый с севера на юг корпус завершен аттиком и вальмовой кровлей.

Уличный фасад имеет раскрепованную центральную часть в семь осей. Нижний этаж на восточном фасаде рустован. Оба протяженных фасада прорезаны прямоугольными световыми и ложными окнами с белокаменными подоконниками. Перемечки всех нижних окон на западном фасаде и нижних проемов в раскрепованной части восточного фасада украшены пятичастными штукатурными замками. Под подоконниками верхних окон раскрепованной части помещены консоли.

Цоколь здания облицован белым камнем. Междуэтажная тяга также выполнена из белого камня. Несложный венчающий карниз — штукатурный.

Первоначальные два входа в центре дворового фасада сохранились. Имеются также и новые входы с юго-запада и с востока. (см. вкладыш № I)

Типичный образец монастырского корпуса I трети XIX в. в стиле позднего классицизма.

ОСНОВНАЯ БИБЛИОГРАФИЯ, АРХИВНЫЕ ИСТОЧНИКИ, ИКОНОГРАФИЧЕСКИЙ МАТЕРИАЛ

1. Иеромонах Никифор. Исторический очерк Николо-Перервинского монастыря, М., 1866, стр. 62.
2. ЦГИА СССР, ф. 797, оп. 8, д. 13678, л. 1, 1830-32г. Проект архитектора М.И. Бове.

IX. ТЕХНИЧЕСКОЕ СОСТОЯНИЕ

		хорошее	среднее	плохое	аварийное
характеристика общего состояния: для памятников археологии	культурного слоя важнейших находок	+			
для памятников архитектуры и истории	конструкция стен	+			
	покрытий потолков пола	+			
в интерьере:	декора фасадов интерьеров	+	+	+	
	живописи скульптуры прикл. иск-ва				
для памятников монументального искусства	цоколя постамента скульптуры грунта красочного слоя				

X. СИСТЕМА ОХРАНЫ

а) категория охраны

союзная	республ.	местная	не состоит
	+		

б) дата и № документа о принятии под охрану Постановление Совета Министров РСФСР от

30.08.60 г., № 1327

в) границы охранной зоны и зоны регулирования застройки (краткое описание со ссылкой на утверждающий документ)

Схематичный проект охранной зоны комплекса разработан в НИПИ Генплана в 1977г. Автор - архитектор Н.Кузмина.

Новый подробный проект охранной зоны разработан в ВПНРК в 1977г. Автор - архитектор М.В.Нащокина.

Проект не утвержден.

г) балансовая принадлежность и конкретное использование Столовая завода Станкоконотрукий и ЭНИМСа

д) дата и № охранного документа 391, охран.обяз. от 20 августа 1968г.

Дата составления паспорта _____ Составитель Карпова М.Г. искусствовед
(ф., и., о., должность или профессия)

(подпись)



Инспектор по охране памятников _____

(подпись)

ВКЛАДЫШ № I

к паспорту "Николо-Перервинский монастырь.

Классический (училищный) корпус."

г. Москва, Люблинский р-н, ул. Шоссейная, 82.

к разделу УIв)

ство ложных окон (но не все), облицован белым камнем цоколь, восстановлены штукатурные "замки", вытянут вновь штукатурный карниз.

Старые перекрытия заменены новыми балочными. Сделаны новые боковые лестницы. Новые входы сохранены.

к разделу УIIа)

В интерьере сохранились две первоначальные поперечные стены сеней, немного отодвинутых от центральной оси к югу. В центре стен располагалось по одному входу в каждый класс. На первом этаже северный вход заложен. На втором этаже пробиты новые проемы. Новые стены отделяют боковые лестницы - северную железобетонную и южную - металлическую. В здании балочные перекрытия и плиточные полы. На первом этаже - много временных перегородок.

Здание выстроено из кирпича, размером 23-24x11,5x6,5-7 см на известковом растворе в системе верстовой кладки, с обработкой шва подрезкой.

Встречаются кирпичи с клеймами МК, ФШ, ФГ.

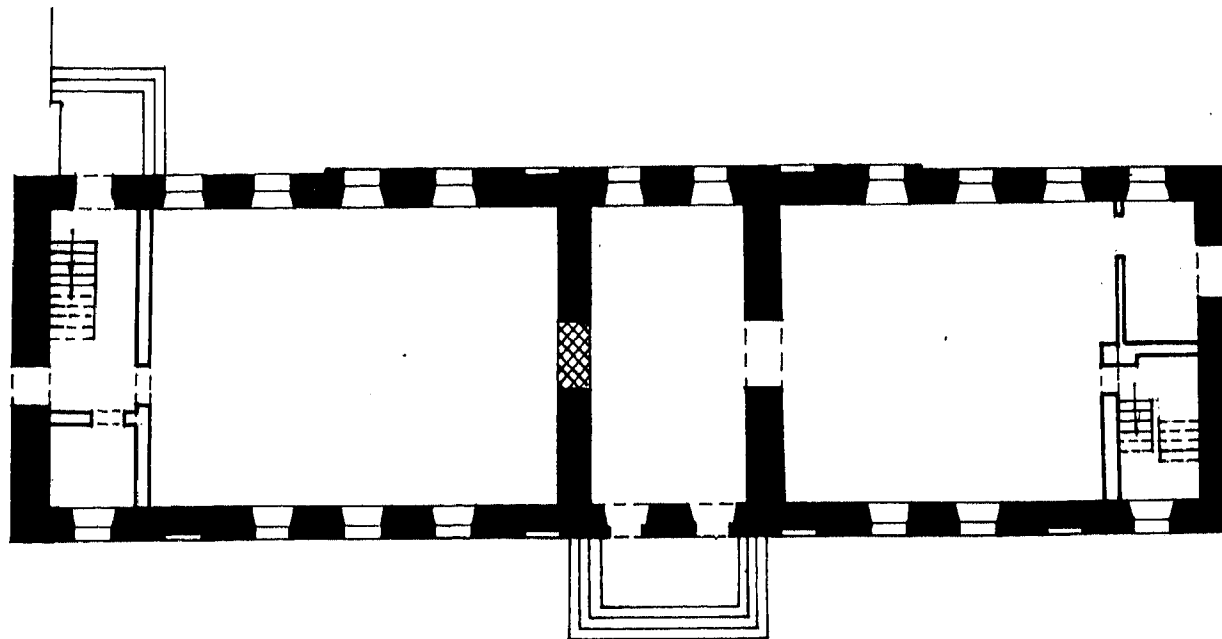






г. Москва, Люблинский р-н
ул. Шоссе́йная, 82
Никола́е-Пе́рервинский монастырь
Классический / училищный / корпус, 1830-1832 гг.
План, 1-го этажа

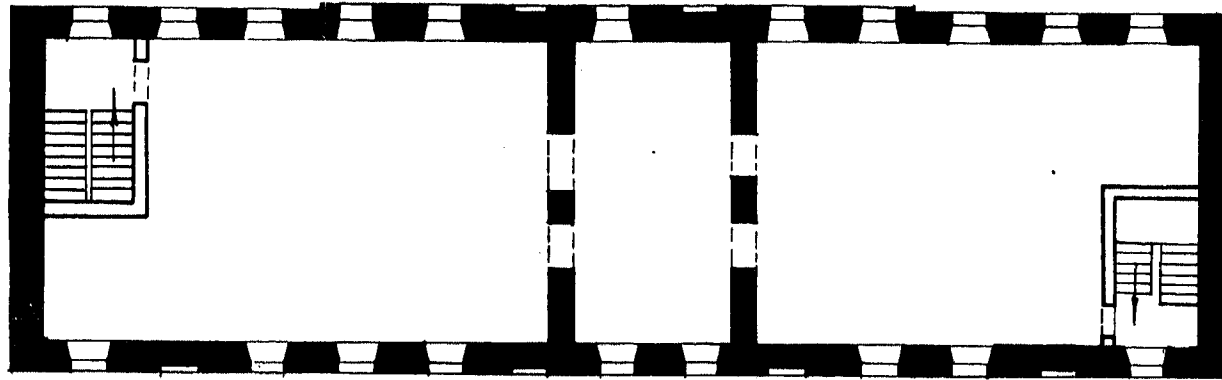
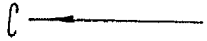
С ←



0 10 м

в/о «Союзреставрация» МХ СССР
Обмерки: Берёзкина Е.В.
Карпова М.Г.
1988 г.
выполнила: Берёзкина Е.В.

г. Москва, Люблинский р-н
ул. Шосейная, 82
Никола-Перервинский монастырь
Классический /училищный/ корпус, 1830-1832 гг.
План 2-го этажа.



В/о «Союзреставрация» МР СССР
ОБМЕРЩИКИ: БЕРЕЗКИНА Е.В.,
КАРПОВА М.Г.
1988 г.
ВЫПОЛНИЛА: БЕРЕЗКИНА Е.В.

Адрес г. Москва, Люблинский р-н, ул. Шоссе́йная, 82 (наименование республиканского органа охраны)
 (АССР, край, область, район, автономная обл., национальный округ, населенный пункт)

УЧЕТНАЯ КАРТОЧКА
Нико́ло-Пе́рервинский монастырь. Классический корпус.

I. НАИМЕНОВАНИЕ ПАМЯТНИКА

II. ТИПОЛОГИЧЕСКАЯ ПРИНАДЛЕЖНОСТЬ

памятник археологии	памятник истории	памятник архитектуры	памятник монумент. ис-ва
		4	

III. ДАТИРОВКА ПАМЯТНИКА

1830-1832 гг.

IV. ХАРАКТЕР СОВРЕМЕННОГО ИСПОЛЬЗОВАНИЯ

по первоначальному назначению	культурно-просветительное	туристско-экскурсионное	лечебно-оздоровительн.	жилые помещения	хозяйственное	не используется
					+	

предлож. по использ.

V. ХАРАКТЕРИСТИКА ТЕХНИЧЕСКОГО СОСТОЯНИЯ

хорошее	среднее	плохое	аварийное
+			
союзная	республ.	местная	не состоит
	+		

VI. КАТЕГОРИЯ ОХРАНЫ

наличие утвержденной охранной зоны

да	нет
	+

VII. НАЛИЧИЕ ДОКУМЕНТАЦИИ

паспорт	фотографии	обмеры	реставрационные материалы
+	+	+	+

органы охраны			реставрационные мастерские		музей, архив
союзный	республикан.	местный	республикан.	местные	НИИ
	+	+	ВЛНРК		ВНИИИ

Место нахождения документов
 Дата составления карточки
 1988 г.



Савилов М.Г., искусствовед, директор по охране памятников

УЧЕТНАЯ КАРТОЧКА (оборотная сторона)

Фото или схематический план



Краткое описание

Учебный корпус-"классы" для духовного училища был выстроен в Перервинском монастыре в 1830-32 гг. по проекту арх. М.И. Бове 2-го.

Кирпичное оштукатуренное, двухэтажное, протяженное здание в стиле позднего классицизма частично ограждает территорию монастыря с востока.

Главный фасад (восточный) раскрепован и в нижней части рустован. Прямоугольные окна с белокаменными подоконниками внизу украшены пятичастными замками.

Сохранились капитальные стены поперечных сеней. Перекрытия и полы заменены.

Типичный образец монастырского корпуса I трети XIX в.