

ПАМЯТНИКИ ИСТОРИИ И КУЛЬТУРЫ СССР

(недвижимые)

СОЮЗНАЯ РЕСПУБЛИКА Россия

Министерство культуры. Управление охраны культурного наследия

(наименование республиканского органа охраны памятников)

П А С П О Р Т

I. НАИМЕНОВАНИЕ ПАМЯТНИКА Нило-Сорская пустынь. Стены, башни, кельи и служб.

II. ТИПОЛОГИЧЕСКАЯ ПРИНАДЛЕЖНОСТЬ

памятник археологии	памятник истории	памятник архитектуры	памятник монумент, иск-ва
		2(4)	

III. ДАТИРОВКА ПАМЯТНИКА (или дата исторического события, с которым связано возникновение памятника — для памятников истории)

1859-1867 гг.; 1869-1890 гг.

IV. АДРЕС (местонахождение) ПАМЯТНИКА Вологодская обл., Кирилловский р-н.

(АССР, край, область, район, автономная обл.)

пос. Пустыньский. Проезд: от г. Кириллова попутным транспортом 20 км.

(национальный округ; населенный пункт; пути подъезда)

V. ХАРАКТЕР СОВРЕМЕННОГО ИСПОЛЬЗОВАНИЯ

по первонач. назначению	культурно-просветит.	туристско-экскурсион.	лечебно-оздоровительн.	жилые помещения	хозяйственное	не используется
	музей библ. клуб		+ больн. санат. д/отд	+	учреждение торгов. промыш. склад +	

ПРИЛОЖЕНИЯ:

экспертная — 28

Фото общего вида —

Фото фрагментов —

Генплан —

Обмеры: план — 2

разрез —

фасад —

Схематический план

охранной зоны —

Вкладыши к разд. УПа) I стр.

VI. ИСТОРИЧЕСКИЕ СВЕДЕНИЯ

а) для памятников археологии	— история возникновения, кем и когда производились разведки и раскопки, место хранения коллекций.
для памятников истории	— история возникновения: краткая характеристика событий и лиц, в связи с которыми объект приобрел значение памятника.
для памятников архитектуры и монументального иск-ва	— автор, строитель, заказчик, история создания.

Кельи и службы, образующие ограду монастыря (см. паспорт на комплекс) строились в два этапа: восточные кельи и службы сооружены в 1859–1867 годы строителем пустыни Нектарием, а западные, включающие в себя южные, северные и западные ворота, – в 1869–1890 годах игуменом Амвросием вторым.

В постройках, сооруженных на первом этапе, были кельи, в юго-восточной башне – ружейная, а в северо-восточной башне – столярные мастерские. Постройки, образующие юго-западный участок ограды, предназначались для братской трапезной и кладовых. Западные и северо-западные помещения были предназначены для келий, кладовых и погребов. С восточной стороны северных ворот был деревянный склад.

б) перестройки и утраты, изменившие первоначальный облик памятника.

Разобрана северо-западная башня. Проезды южных и северных ворот превращены в хозяйственные помещения. Утрачены главы над южными, западными и северными воротами. На месте прежних входных тамбуров в кельи сооружены новые крыльца. Кирпич в цокольной части построек выветрился. Заложена часть старых окон и пробиты новые. Некоторые старые проемы растесаны. Разобраны наружные лестницы башен.

в) реставрационные работы (общая характеристика, время, автор, место хранения документации)

Реставрационные работы не проводились.

VII. ОПИСАНИЕ ПАМЯТНИКА

а) для памятников археологии	— характер культурного слоя, важнейшие находки,
для памятников истории	— характеристика памятника, наличие, текст и время установления мемориальной доски,
для памятников архитектуры	— основные особенности планировочной, композиционно-пространственной структуры и конструкций; характер декора фасадов и интерьеров; наличие живописи, скульптуры, прикладного искусства; строительный материал, основные габариты,
для памятников монумент. иск-ва	— основные особенности композиционного и колористического решения; тексты, материал, техника, размер.

Кельи и службы образуют сплошную линию построек по контуру монастыря, выполняя роль монастырской ограды. Общая конфигурация их плана близка к прямоугольнику, вытянутому с востока на запад, со скошенными западными углами. В средних частях восточного, западного, южного и северного прясел сделаны ворота. Над святыми восточными воротами сооружена Покровская церковь, остальные ^(ворота) были отмечены деревянными главами. По углам поставлены башни, выступающие наружу за линию ограды.

Кельи и службы одноэтажные, кирпичные, оштукатуренные. Их наружные фасады оформлены как монастырская стена. Архитектура зданий строга и лаконична.

Наружные фасады восточных келий обработаны арочными нишами, образующими монотонный ритм, фасады западных келий и служб равномерно расчленены лопатками. Проемы, расположения которых подчинено внутренней структуре построек и их функциональному назначению, обрамлений не имеют.

На дворовых фасадах окна зданий расположены преимущественно

б) общая оценка общественной, научно-исторической и художественной значимости памятника.

(см. вкл. I)

Пример монастырских келий и службных построек, сооруженных по единому плану и образующих ограду комплекса. Здания достаточно хорошо сохранили свой объем и характерную внутреннюю планировку.

VIII. ОСНОВНАЯ БИБЛИОГРАФИЯ, АРХИВНЫЕ ИСТОЧНИКИ, ИКОНОГРАФИЧЕСКИЙ МАТЕРИАЛ.

А.В.Смирнова. Нило-Сорская пустынь. В сб. "Кириллов". Историко-краеведческий альманах. Вып. I. Вологда, 1994, С.148.

Планы, фотографии, кроки и негативы хранятся в Вологодском областном управлении культуры.

IX. ТЕХНИЧЕСКОЕ СОСТОЯНИЕ

характеристика общего состояния:
для памятников археологии

культурного слоя
важнейших находок

для памятников архитек-
туры и истории

конструкций
стен
покрытий
потолков
пола
декора фасадов
интерьеров

в интерьере:

живописи
скульптуры
прикл. иск-ва

для памятников мону-
ментального искусства

цоколя
постаменты
скульптуры
грунта
красочного слоя

хорошее	среднее	плохое	аварийное
	+		
	+		
	+		
+	+		
	+		

X. СИСТЕМА ОХРАНЫ

а) категория охраны

союзная	республ.	местная	не состоит
			+

б) дата и № документа о принятии под охрану

в) границы охранной зоны и зоны регулирования застройки (краткое описание с ссылкой на утверждающий документ)

Границы охранной зоны памятника не установлены.



D000037859

г) балансовая принадлежность и конкретное использование Пустыньский психо-неврологический интернат. Жилые квартиры, больничные палаты, служебные помещения.

д) дата и № охранного документа НЕТ

Дата составления паспорта

1996 г.

Составитель С.А.Никольский, искусствовед

(ф. и. о., должность или профессия)

(подпись)



Инспектор по охране памятников

(подпись)

Вклады № I к паспорту:
"Нило-Сорская пустынь. Кельи и службы".
Вологодская обл., Кирилловский р-н
пос. Пустыньский.

к разделу УЩа)

(продолжение)

равномерно и тоже лишены наличников. Дворовые фасады хозяйственной постройки и деревянного склада, находящихся по бокам северных ворот, прорезаны широкими прямоугольными проемами, которые прежде, видимо, имели деревянные заполнения.

Южные и северные ворота представляют собой прямоугольные проезды между зданиями. Западные ворота выделены в самостоятельный прямоугольный объем, включающий проезд и хозяйственные помещения по бокам.

Угловые башни в плане квадратные, двухъярусные. Нижний ярус кирпичный, верхний - бревенчатый, обшит тесом, покрыт четырех-скатной крышей и увенчан глухим восьмериком, завершенным граненым куполом со шпилем.

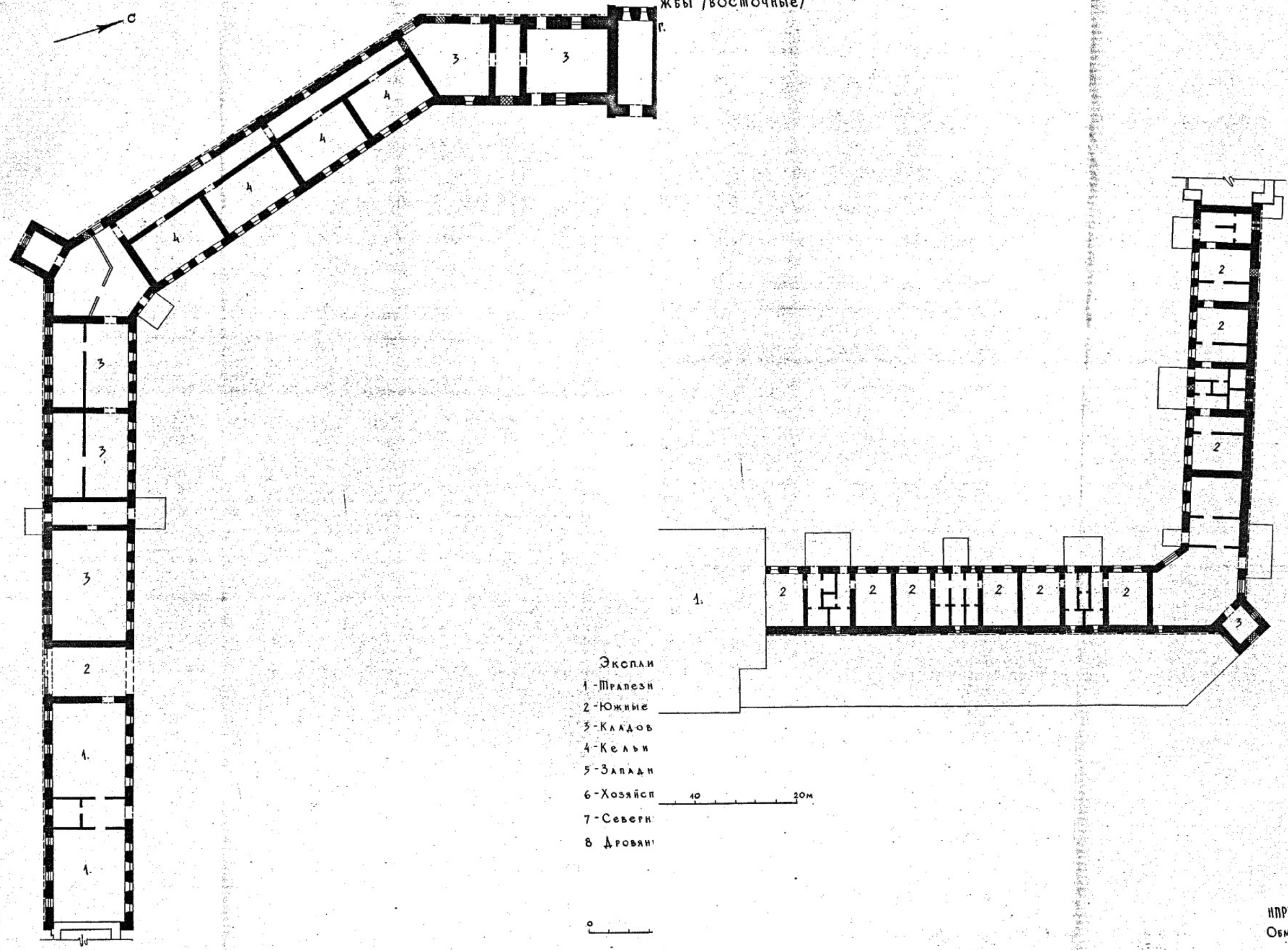
В гранях нижнего яруса сделаны арочные проемы. На верхний ярус вела наружная лестница. Кроме косячатых входных дверей, других проемов на верхнем ярусе нет. Ярусы и восьмерик завершены скромными деревянными карнизами.

Внутренняя планировка восточных келий представляет собой сени, связанные с жилыми помещениями по бокам от них. Планировка западных келий, в основном, "коридорного" типа.

Вологодская область
 Кирилловский район
 пос. Пустынский
 Нило-Сорский
 Кельи и са
 1869-1884 Пустынь

D 37959

жбы /восточные/



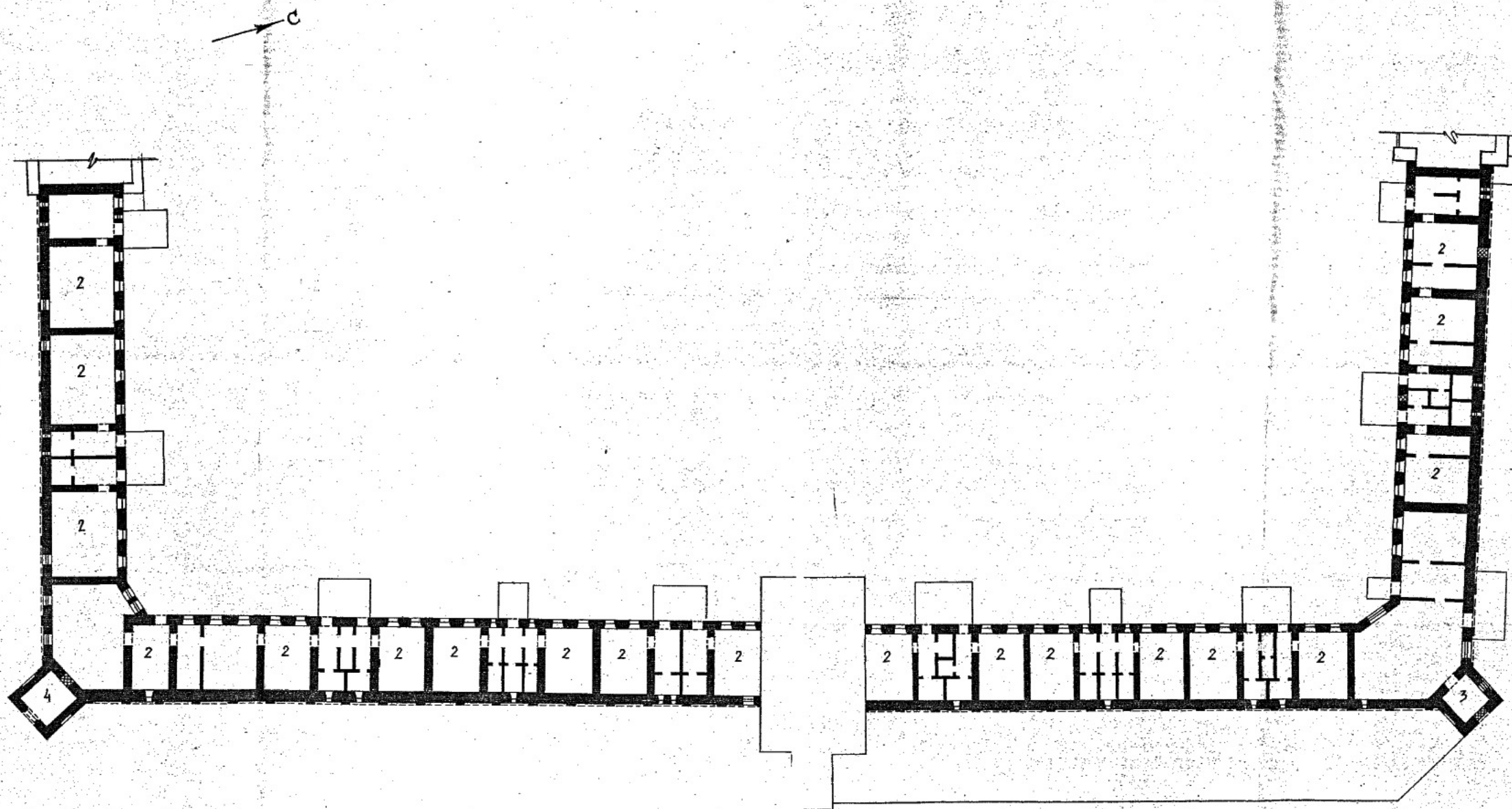
- Экспл
 1 - Трапезн
 2 - Южные
 3 - Кладов
 4 - Кельи
 5 - Западн
 6 - Хозяйств
 7 - Северн
 8 - Дровяни

10 20м

ИПРП „Симарга“
 Обмерили: Финюгенов А.И.
 Никольский С.А.
 Антипова Е.А.
 Выполнила: Антипова Е.А.
 1996г.

Р 1157
D 37859

Вологодская епархия
Кирилловский монастырь
пос. Пустынь
Нико-Сорочинский
Кельи и слобочные
1859-1867 г.



Экспликация:

- 1 - Святые ворота с надвратной церковью Покрова
- 2 - Кельи
- 3 - Столярная мастерская
- 4 - Рухлядная

ИПРП „Симарга“
Обмерили: Финогенов А.И.
Никольский С.А.
Аншипова Е.А.
Выполнила: Аншипова Е.А.
1996 г.



Вологодская обл.
Киршиловский р-он
пос. Пудемский
Нило-Сорская пудемь
Вид с северо-востока

Федо С. Никольская, 1996г.



Вологодская обл.
Кирилловский р-он
пос. Куединский
Мимо - Серская пустошь
Юго-восточная Бабуля
Вид с юга

Фото С. Микольской, 1996 г.



9-2

Вологодская обл.
Киршиловский р-он
пос. Кудоминский
Мило-Сарская усадьба
Юго-восточная баня
Вул с баня

Рогов С. Михайловская 1996г.



Вологодская обл.
Кирилловский р-он
пос. Муэткенин
Нило-Сорская муетка
Вид ограды с северо-запада

Рогов С. Михайловское. 1996 г.



Вологодская обл.
Кирилловский р-он
пос. Цветинский

Мило-Серная пудра

Северо-восточная баня

и отражен северной прелестью ограда.

Вид с северо-востока

Резо С. Михайловской. 1996г.



Вологодская обл.
Кирилловский р-он
пос. Пустошкин
Нико-Сорская пустошь
Северное притока озера
Вул с запада

Рогов С. Николаевское, 1996г.



Вологодская обл.

23-2

Кирилловский р-он
пос. Муезынский

Нило-Сорская церковь

Северо-западное крыло ограды

Вид с запада

Фото С. Микольской. 1996г.



Валоводская обл.
Киршиловский р-он
пос. Цветинский
Мило-Сорская пустошь
Западное предельное ограждение
Вид с запада

Фото С. Михальченко, 1996г.



Вологодская обл.

Киршиловский р-он
пос. Пустынский

Нико-Сорская пустошь

Западнее крепости ограда

Вид с юго-запада

Рогов С. Михайловское, 1996г.



Вологодская обл.

12-2

Кирилловский р-он
пос. Пустынский

Мно-Сорская пудель
Южнее пруда сзади

Вид с восточа

Рогов С., Михайловская, 1996г.



Вологодская обл.

10-3

Кирилловский р-он
пос. Цветочный

Нико-Сорская усадьба

Севернее урочища Офицеры

1865-1890гг.

Вул е. юго-восточная

Рис. С. Николаева. 1996г.



Вологодская обл.

9-3

Куримовский р-он

пос. Кустанский

Многосектная усадьба

Северо-восточное крыло усадьбы

1859-1867 гг.

Вид с юго-запада

Резо Александрович С. 1996г.



Вологодская обл.
Кирилловский р-он
пос. Пудомский

8-3

Мило-Сорская усадьба
Восточное крыло ограда
1859-1864 гг.

Вул. с юго-запада

Рогов С., Михайловская. 1996г.



Вологодская обл.

Мухоморовский р-он

пос. Мухоморовский

Много-ворчанная пустошь

Северная часть оврага

1865-1890 гг.

Вид с юга

Рис. С. Никольского. 1996 г.



Вологодская обл.
 Куримовский р-он
 пос. Куединский
 Нило-Сорская пустошь
 Западное крыло ограды
 1868-1890гг.
 Вид с юго-востока.

Рогов С. Михайловское 1996г.



Вологодская обл.
Кирилловский р-он
пос. Куединский

5-4

Мило-Софиева усадьба

Венские усадьбы
1869-1890 гг.

Вид с северо-запада

Рис С. Михайлова, 1996 г.



Вологодская обл.
Куримовский р-он
исс. участок

Нико-Ворская пустошь

Юго-западное предельное озеро
1869-1890 гг.

Вид с северо-востока

Рого С. Никольское. 1996 г.



Вологодская обл.
Кирilloво-Вохитский р-н
пос. Пудьинский

Нило-Сорожская башня
Южная часть ограды, 1859 - 1867 гг.
Вид с севера

Рис. С. Князьковской, 1996



Вологодская обл.
Киршиловский р-он
пос. Кустанский
Мило-Сорская усадьба
Восточное крыло сада
1859-1867 гг.
Вид с северо-запада

Рис. С. Михайлова, 1996 г.



Вологодская обл.

Кирилловский р-он
пос. Мухомовский

Мило-Сорская пустошь

Западное крыло ограды и
юго-западная башня, Вул
с северо-запада.

18-2

Рис. С. Михайленко. 1996г.



Вологодская обл.

15-2

Куршевский р-он

пос. Цветинский

Ильо - Соренная пудель

Юно-замедная бауца. Вил с Юно-

- замед на гедь замедно прядла

Рого Е. Михайловна. 1996г.



Вологодская обл.
Кирилловский р-он
пос. Пудовский
Место - Северная пудовь
Фрагмент южного придела стены
и юго-западной башни

Рис. с. Микольского, 1996 г.



Вологодская обл.
Кирилловский р-он
пос. Пустынский
Мило-Сарская пуста
Гражданский военный приезд сража

Рогов Е. Михайловского, 1996г.



Вологодская обл.
Киршиловский р-он
пос. Пустомеченский
Нило - Серская пустошь
Границы заповедной урочища
Вид с запада

Рогов С. Николаевское 1996г.



Вологодская обл.
Киршиловский р-он
пос. Пустомечий
Нико-Сарская пустошь
Фрагмент северного пресла

Рогов С. Николаевское. 1996г.



Вологодская обл.
Кирилловский р-он
пос. Пустынский
Нило - Софиева пустынь
Фрагмент северного предела
ограда.

27-2

Рого С. Никольская, 1996г.



Вологодская обл.
Кирилловский р-он
пос. Ицданский
Мило - Сорская шестидесять
Юно - значимый образец значимого
пресса

Рогов в. Николаевская, 1996г.



Вологодская обл.
Кирилловский р-он
пос. Пустошкин
Мило - Сорская пустынь
Граффити южной части ограды.

Рогов С. Михайловский, 1996 г.

СОЮЗНАЯ РЕСПУБЛИКА Россия МК РФ Упр. охраны культурного наследия. (индекс)

Адрес Вологодская обл., Кирилловский р-н, пос. Пустыньский.
 (наименование республиканского органа охраны)
 (АССР, край, область; район, автономная обл.; национальный округ; населенный пункт)

УЧЕТНАЯ КАРТОЧКА

I. НАИМЕНОВАНИЕ ПАМЯТНИКА Нило-Сорская пустынь. Стены, Сашни, кельи, службы.

II. ТИПОЛОГИЧЕСКАЯ ПРИНАДЛЕЖНОСТЬ

памятник археологии	памятник истории	памятник архитектуры	памятник монумент. ис-па
		2(4)	

III. ДАТИРОВКА ПАМЯТНИКА 1859-1867, 1869-1890 гг.

IV. ХАРАКТЕР СОВРЕМЕННОГО ИСПОЛЬЗОВАНИЯ

по первоначальному назначению	культурно-просветительное	туристско-экскурсионное	лечебно-оздоровительное	жилищно-подсобное	хозяйственное	не используется
			+	+	+	

предлож. по использ.

V. ХАРАКТЕРИСТИКА ТЕХНИЧЕСКОГО СОСТОЯНИЯ

хорошее	среднее	плохое	аварийное
	+		

VI. КАТЕГОРИЯ ОХРАНЫ

союзная	республ.	местная	не состоит
			+

наличие утвержденной охранной зоны

да	нет
	+

VII. НАЛИЧИЕ ДОКУМЕНТАЦИИ

паспорт	фотографии	обмеры	реставрационные материалы
+	+	+	

место хранения документов

органы охраны			реставрацион. мастерские		музей, архив, НИИ
союзный	республикан.	местный	республикан.	местные	
	+	+			+

Дата составления карточки

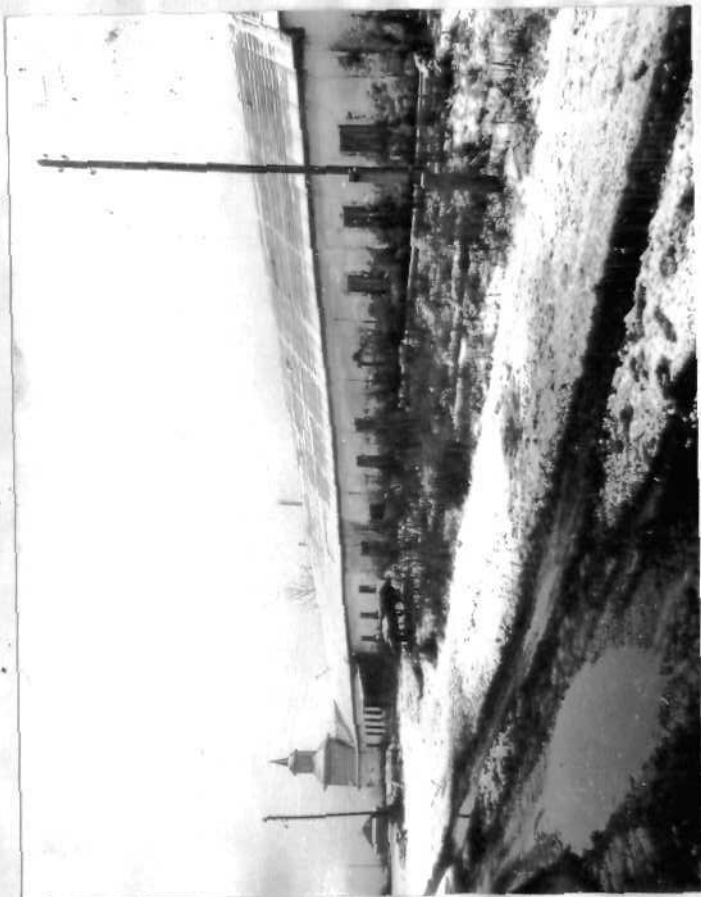
1976 г.

Составитель М. Н. Яковлевский, искусств.
 (ф. и. о., должность или профессия, подпись)

Инспектор по охране памятников _____
 (ф. и. о., подпись)



Фото или схематический план



Краткое описание

Ограда монастыря образована сплошной линией одноэтажных построек по контуру его территории, в которых размещались кельи, трапезная, служебные и хозяйственные помещения. Ограда строилась в два этапа: сначала была сооружена её восточная часть, а несколько позднее - западная. Общая конфигурация плана близка к прямоугольнику, вытянутому с востока на запад, со скошенными западными углами. По углам поставлены башни, выступающие своим объёмом за линию ограды. В средних частях прясел устроены ворота. Над восточными воротами выстроена Покровская церковь, остальные были отмечены деревянными главами.

Пример монастырской ограды, состоящей из келий и служебных построек, выстроенных в два этапа по единому замыслу во второй половине XIX века.