

3510152001

3.4. I.I4.I2.

индекс

МИНИСТЕРСТВО КУЛЬТУРЫ СССР

ПАМЯТНИКИ ИСТОРИИ И КУЛЬТУРЫ СССР

(недвижимые)

СОЮЗНАЯ РЕСПУБЛИКА РСФСРМинистерство культуры. Главное управление по охране памятников истории и культуры.
(наименование республиканского органа охраны памятников)

П А С П О Р Т

Кирилло-Белозерский монастырь,
Архитектурный комплекс Успенского собора

I. НАИМЕНОВАНИЕ ПАМЯТНИКА

Кирилло-Белозерского монастыряII. ТИПОЛОГИЧЕСКАЯ
ПРИНАДЛЕЖНОСТЬ

памятник археологии	памятник истории	памятник архитектуры	памятник- монумент иск-ва
		4	

III. ДАТИРОВКА ПАМЯТНИКА (или дата исторического события, с которым связано возникновение памятника—для памятников истории)

1497г. - к. XIXв.

IV. АДРЕС (местонахождение) ПАМЯТНИКА

Вологодская область, город Кириллов,
(АССР, край, область, район, автономная обл.,Кирилловский историко-архитектурный и художественный музей-заповедник
(национальный округ, населенный пункт, пути подъезда)V. ХАРАКТЕР
СОВРЕМЕННОГО
ИСПОЛЬЗОВАНИЯ

по первонач. назначению	культурно-просветит.	туристско-экскурсион.	лечебно-оздоровительн.	жилые помещения	хозяйственное	не используется
музей, + библ. клуб	+		болы. санат. л/отд.		учреждение торгов. промыш. склад	

ПРИЛОЖЕНИЯ:

Фото общего вида—

Фото фрагментов—

Генплан—

Обмеры: план—**I**

фасад—

разрез—

Схематический план

охранной зоны—

Вкладыш 12 стр.

VI. ИСТОРИЧЕСКИЕ СВЕДЕНИЯ

- | | | | |
|----|---|--|---|
| а) | { | для памятников археологии | — история возникновения, кем и когда проводились разведки и раскопки, место хранения коллекций |
| | | для памятников истории | — история возникновения; краткая характеристика событий и лиц в связи с которыми объект приобрел значение памятника |
| | | для памятников архитектуры и монументального искусства | — автор, строитель, заказчик, история создания |

Летописи сообщают дату постройки каменного Успенского собора 1496 или 1497 гг., а также имя мастера — Прохор Ростовский, возглавлявший артель, состоящую из 20 каменщиков и стенщиков. Успенский собор 1496–97 гг., строительство которого по некоторым данным обошлось в 250 р., сменил сгоревшую деревянную церковь того же посвящения, сооруженную при игумене Трифоне. Кирилловский собор был возведен при игумене Макарии. В 1554 г. над могилой воеводы кн. Владимира Ивановича Воротынского на средства его вдовы была построена придельная церковь Владимира, примкнувшая к восточной трети северного фасада. Между 1554 г. и 1584 г. (ближе, видимо, в первой дате) к фасадам Успенского собора были приделаны сводчатые паперти, имевшие сложную многоскатную форму, которые были разобраны при возведении папертей к. XVII в.

В 1585 г. к южному фасаду собора более или менее симметрично приделу Владимира был пристроен придел Кирилла над могилой основателя обители

(Продолжение см. на вкл. № I)

б) перестройки и утраты, изменившие первоначальный облик памятника

В 1838 г. выполненная в технике темперы стенопись Успенского собора была прописана масляными красками. Концом XVIII–XIX вв. можно датировать существовавшую до недавнего времени на памятнике покраску плоскостей фасадов в красный цвет. В XIX в. был пробит большой имеющий арочное завершение проем в южной стене собора, открывавшийся в нишу

(Продолжение см. на вкл. № 3)

в) реставрационные работы (общая характеристика, время, автор, место хранения документации)

Древнейшие здания Кирилло-Белозерского монастыря имеют развитую традицию изучения своей истории. Из дореволюционных историков монастыря, труды которых сохранили известное значение до сего времени, следует особенно выделить Н. Никольского с его монументальной работой,

(Продолжение см. на вкл. № 4)

VII. ОПИСАНИЕ ПАМЯТНИКА

	для памятников археологии	—характер культурного слоя, важнейшие находки
а)	для памятников истории	—характеристика памятника, наличие, текст и время установления мемориальной доски.
	для памятников архитектуры	—основные особенности планировочной, композиционно-пространственной структуры и конструкций; характер декора фасадов и интерьеров; наличие живописи, скульптуры, прикладного искусства; строительный материал, основные габариты.
	для памятников монумент. ис-ва	—основные особенности композиционного и колористического решения; тексты, материал, техника, размер.

Комплекс Успенского собора, расположенный внутри территории Большого или Успенского монастыря, состоит из следующих зданий и построек:

1. Успенский собор с северной папертью и западной пристройкой (см. паспорт № 3.4. - I.I4.I2)
2. Придельная церковь Владимира (см. паспорт 3.4. - I.I4.I2)
3. Придельная церковь Епифания с западной папертью (см. паспорт 3.4. - I.I4.I2)
4. Придельная церковь Кирилла с ризницей (см. паспорт 3.4. - I.I4.I2).

Древнейшее каменное здание соборного комплекса и всего монастыря - Успенский собор - крестовокупольный четырехстолпный трехапсидный одноглавый храм, наделенный рядом конструктивных и композиционных особенностей, которые наделяют его ярким своеобразием облика.

Четыре квадратные в плане подкупольные столпа заметно смещены к

общая оценка общественной, научно-исторической и художественной значимости памятника. (Продолжение см. на вкл. № 6)

Архитектурный комплекс Успенского собора является образующим центром ансамбля Кирилло-Белозерского монастыря. Само сложение комплекса - от строительства каменного Успенского собора в 1497г. до пристроек и переделок к.ХУШв. представляет выдающийся историко-художественный интерес, тем более, что его композиция легла в

VIII. ОСНОВНАЯ БИБЛИОГРАФИЯ, АРХИВНЫЕ ИСТОЧНИКИ, ИКОНОГРАФИЧЕСКИЙ МАТЕРИАЛ.

(Продолжение см. на вкл. № 11)

ЛОИИ, сборник Кириллова монастыря, колл. XI, №249, л. 101 об.

Н.К.Никольский. Кирилло-Белозерский монастырь и его устройство. вып. I, СПб, 1897г., стр. 24.

(Продолжение см. на вкл. №12)

IX. ТЕХНИЧЕСКОЕ СОСТОЯНИЕ

характеристика общего состояния:

для памятников археологич.
для памятников архитектуры и истории

культурного слоя
важнейших находок
конструкций
стен
покрытий
потолков
пола
декора фасадов
интерьеров
живописи
скульптуры
прикл. иск-ва
цоколя
постаментов
скульптуры
грунта
красочного слоя

хорошее	среднее	плохое	аварийное
+			
+			
+			
	+		
+			
+			
+			
+			

в интерьере:

для памятников монументального искусства

X. СИСТЕМА ОХРАНЫ

а) категория охраны

союзная	республ.	местная	не состоит
	+		

б) дата и № документа о принятии под охрану: Постановление Совета Министров РСФСР № 1327 от 30 августа 1960г.

в) границы охранной зоны и зоны регулирования застройки (краткое описание со ссылкой на утверждающий документ)

Памятник расположен на территории Кирилловского государственного историко-архитектурного и художественного музея-заповедника

г) балансовая принадлежность и конкретное использование: Памятник находится в ведении Кирилловского государственного историко-архитектурного и художественного музея-заповедника

д) дата и № охранного документа

Дата составления паспорта

Составитель ст. арх. Шередега В.И.
(ф. и. о. должность или профессия)

10 августа 1980

(подпись)



(подпись)



Вклады № I к паспорту

Архитектурный комплекс Успенского Собора
Кирилло-Белозерского монастыря

Вологодская область, город Кириллов.

К разделу УIа) (продолжение)

Сводчатое перекрытие этого бесстолпного придела, вероятно, повторило форму свода церкви Владимира. Между 1585 и 1601 гг. (ближе, очевидно, к первой дате) были вновь построены северная и западная паперты, первая из которых в измененном виде сохранилась до настоящего времени. В 1614г. производились работы по замене покрытия глав Успенского собора. Тогда же, видимо, были изменены очертания глав. В 1631 г. переделывалась глава церкви Владимира, о чем свидетельствует надпись на просечном подзоре. Тогда эта глава приобрела луковичную форму и лемеховое покрытие. В 1641г. на средства дьяка Никифора Ипулина собор был расписан артелью художников, во главе которых стоял городской царский иконописец Кос/тропич Любим Агеев. В 1645г. на вклад князя Федора Телятевского возводится придельная церковь Епифания, прикинувшая к северному фасаду Владимирского храма. Эту церковь, вероятно, строила артель "сельских" каменщиков во главе с Яковом Костоусовым. Возможно, тогда же устраивается открытая паперть-площадка перед западным фасадом новопостроенного придела. Около 1650г. происходит закладка арочных проемов папертей и устройство в новой кладке оконных проемов, что было, несомненно, связано с сохранившейся росписью северной и западной паперти. Работы, повидимому, производила артель со главе с И.Шабаном. Последняя производилась артелью мастеров, возглавлявшейся ярославцами Иваном Тимофеевым и Севостьяном Дмитриевым на средства боярина Федора Ивановича Череметева.

К 1668 г. собор, приделы Владимира и Епифания, а также

(Продолжение см. на вкл. №2)

Владимир № 2 к паспорту

Архитектурный комплекс Успенского собора
Кирилло-Белозерского монастыря

Вологодская область, город Кириллов.

К разделу УР а) (продолжение)

паперти, имеют уже не тесовое, а металлическое покрытие из белого железа. Переписные книги 1733г. фиксируют, что в это время под у собора и папертей был настлан из железных полиц, а в описи 1773 г. упоминается четырехскатная форма кровли собора. С 1776 г. начались большие ремонтные работы по комплексу Успенского собора, вызванные плохим техническим состоянием памятника. Они привели к значительным изменениям в архитектурном облике всего комплекса в целом, и отдельных построек, в первую очередь Успенского собора. Были в значительной степени разобраны кокошники храма, растесаны окна храма, в северной паперти выложен "простенок", отделивший ее западную часть, к западной паре подкупольных столбов сделаны кирпичные прикладки, которые соединили вриани с западной и боковыми стенами четверика. Была устроена новая кровля, а к 1779 г. собор получил новое, ныне существующее, завершение барабана. Ремонтные работы продолжались до 1781г. В 1782г. приступили к разборке церкви Кирилла, в 1785 г. состоялось освящение нового, ныне существующего, здания церкви Кирилла. Возможно, что в связи с постройкой церкви Кирилла 1785г. был частично заложен и превращен в оконный проем южный портал собора. В 1791 г. подрядчиком И. Доктевим было начато строительство ныне существующей западной пристройки к собору. При этом была разобрана западная паперть к. XVIII в., до уровня свода собора проломан большой проем в центральной трети западного фасада, выложена стена замыкающая ныне северную паперть с запада. После этих работ, завершившихся около 1793г., сложение архитектурного комплекса Успенского собора в основном закончилось.

Вклады № 3 к паспорту

Архитектурный комплекс Успенского собора
Кирилло-Белозерский монастырь

Вологодская область, город Кириллов.

К разделу У I б) (продолжение)

северной стены придела Кирилла с гробницей преподобного.

К концу XIX в. относится пристройка крылец к западным фасадам северной паперти и церкви Кирилла. В 1959 г. ветром сорвало крест с церкви Елифания.

Вклады № 4 к паспорту

Архитектурный комплекс Успенского собора
Кирилло-Белозерского монастыря

Вологодская область, город Кириллов.

К разделу VI в) (продолжение)

посвященной Кирилло-Белозерскому монастырю и его устройству (1897г.). В этой же работе довольно большое внимание обращено на собственно архитектурные детали и элементы, сделаны важные наблюдения, опубликованы чертежи на памятник и даже предложена графическая реставрация плана Успенского собора и церкви Кирилла. В послереволюционные годы, после организации на территории монастыря краеведческого музея разворачиваются первые реставрационные работы. В частности, в 1930-е годы под руководством архитектора В.Данилова была разобрана поздняя стена, разделявшая северную паперть собора на две части. В первой половине 1950-х гг. к исследованию монастырского ансамбля приступили специалисты реставраторы Б.ЦРМ. Наибольшая роль здесь принадлежала архитектору-реставратору С.С.Подъяпольскому. Плодами его многолетних трудов явились многочисленные исследования, значительная часть которых равнозначна открытиям. В частности, по комплексу Успенского собора был разработан эскизный проект реставрации, в котором приведены необходимые данные для восстановления первоначального облика Успенского собора, придела Владимира и северной паперти, а также даны конкретные рекомендации по методике проведения работ. С 1957г. производство ремонтно-реставрационных работ ведет Вологодская СРПИМ, которая с 1972г. вошла в состав объединения Росреставрация. За это время были осуществлены следующие основные ремонтно-реставрационные работы: взяты в металлическую обшивку нижние части стен придела Епифания, произведена замена материала покрытия кровель на четверике собора, алтаря и северной паперти (медь по старым конструкциям), возвращена древняя

(Продолжение см. на вкл. № 5)

Вклады № 5 и паспорту

Архитектурный комплекс Успенского собора
Кирилло-Белозерского монастыря

Вологодская область, город Кириллов.

К разделу VI в) (продолжение)

форма ряду проемов собора и придела Владимира, фасады памятника побелены. С 1970 г. раскрытие стенописи Успенского собора и связанный с этим комплекс реставрационных мероприятий систематически проводит бригада художников-реставраторов объединения "Росреставрация" во главе с И. Ярославцевым. Общую направленность работ по архитектурной реставрации можно охарактеризовать как сочетание консервации и фрагментарной реставрации при всестороннем натурном исследовании памятника.

Основная реставрационная документация по архитектурной реставрации хранится в научно-техническом архиве ВНИИРК, шифр 62, в архиве Управления культуры Вологодского облисполкома.

Реставрационные работы на памятнике продолжаются.

Вклады № 6 к паспорту

Архитектурный комплекс Успенского собора
Кирилло-Белозерского монастыря

Вологодская область, город Кириллов.

К разделу УП а) (продолжение)

востоку от центральной поперечной оси четверика собора. Поэтому глава храма расположена по середине всего объема здания. Барабан главы, перекрытый полусферическим куполом, опирается на поднявшиеся подпружные арки, рукава креста и западные угловые ячейки перекрыты коробовыми сводами, полукруглая апсид — конхами. Верхняя часть восточной стены четверика в силу структурных особенностей памятника получила ломаные очертания. Довольно массивный, приземистых пропорций куб четверика собора ныне завершен четырехскатной кровлей, а цилиндрический барабан — сложной фигурной главой, позднебарочной формы. Эти поздние покрытия сменили первоначальное покрытие собора по законам и двум ярусам кокошников и шлемовидную главу барабана, причем верхние яруса кокошников повторяли в меньшем масштабе композицию нижних закомар и кокошников, т.е. они были расположены не "вперебежку". Фасады членились сравнительно узкими лопатками на три прясла каждый, из которых средние являлись боковыми. Горизонтальные членения фасадов осуществлены с помощью широких поясов узорной кирпичной кладки, проходящих в основании закомар, по верху абсиды и барабана, в которые вложены фризы керамических орнаментальных плит и балюсины. Цоколя собор не имеет. В интерьер храма первоначально вели три белокаменные перспективные портала, из которых почти полностью сохранился северный.

Следующей по времени постройкой соборного комплекса является придел Владимира, прикинувший к восточному пряслу северного фасада церкви Успения. Он представляет собой небольшой по разме-

(Продолжение см. на вкл. №?)

Вклады № 7 к паспорту

Архитектурный комплекс Успенского собора
Кирилло-Белозерского монастыря

Вологодская область, город Кириллов.

К разделу УЛа) (продолжение)

рам бесстолпный храм, перекрытый системой ступенчато поднимающихся арок и увенчанный миниатюрным световым барабаном с луковичной главой. С востока к четверику храма примыкает полукруглая в плане апсида. Поздняя четырехскатная кровля скрывает сохранившиеся следы первоначального покрытия четверика по трем ярусам кокошников. Северный фасад расчленен лопатками на три прясла, тогда как западный, соответственно количеству кокошников, на два. Первоначальный фасадный декор придела, ориентированный на убранство Успенского храма, сводится к поясам узорной кладки, проходящим в основании нижних кокошников четверика, по верху апсиды и барабана, ктотам и наличнику окна четверика, двум перспективным кил-видным порталам северного и западного фасадов. С возведением Владимирского придела объемно-пространственная композиция памятника приобрела известную асимметричность, которая, впрочем уверялась миниатюрным размером придела, а также схожесть форм его фасадного решения с первоначальной архитектурой Успенского собора.

К 1585г. плановое равновесие комплекса было в значительной мере восстановлено благодаря пристройке ныне несохранившихся папертей и впадного придела Кирилла. В то же время возведение калерей-папертей, опоясавших два фасада собора сделало более грузными пропорции всего комплекса, древнее ядро которого и изначально не отличалось стройностью. Следующие по времени возникновение фрагментарно сохранившиеся паперти, с их спокойными линиями односкатных кровель, усилили статичное начало в композиции комплекса

(Продолжение см. на вкл. № 8)

Вклады № 8 к паспорту

Архитектурный комплекс Успенского собора
Кирилло-Белозерского монастыря

Вологодская область, город Кириллов.

К разделу УПа) (продолжение)

и, прикинув непосредственно к западному фасаду церкви Владимира, ослабили его объемно-пространственную изолированность. Сохранившаяся северная паперть представляет собой прямоугольную в плане, перекрытую коробовым сводом на распалубках невысокую постройку с позднее заложенными широкими арочными проемами. Северный фасад паперти нарядно украшен широкой лентой кирпичного орнамента.

В ХУПв. неоднократно менялись завершения объемов комплекса, в том числе форма глав собора и церкви Владимира. Дальнейшее развитие комплекса связано с возведением у восточной трети Владимирской церкви придела Епифания Кипрского, который в несколько более крупном масштабе повторил основные черты плана, конструкции и объемно-пространственной композиции придела-усыпальницы Воротыских. Правда, его фасады более насыщены декором, что в частности сказывается в ² тактовке убранства барабана и алтарных окон. Перед западным фасадом церкви Епифания была настлана открытая площадка-паперть. С постройкой церкви Епифания вновь нарушается относительная плано-объемная уравновешенность соборного комплекса.

В то же время перед северным фасадом собора, обращенным к Бвятим воротам, благодаря уступчатому расположению приделов, организуется небольшая площадь, которая играет существенную роль в восприятии памятника, подчеркивая репрезентативный характер именно этой точки зрения на комплекс.

Сооружение придела Епифания знаменует собой завершение древнерусского периода формирования архитектурного комплекса
(Продолжение см. на вкл. № 9)

Вклады № 9 к паспорту

Архитектурный комплекс Успенского собора
Кирилло-Белозерского монастыря

Вологодская область, город Кириллов.

К разделу УЩа) (продолжение)

Успенского собора. Многочисленные пристройки к его древнейшему ядру, возникшие в это время, безусловно изменили первоначальный облик памятника, приняв однако в масштабном, композиционном и стилистическом отношении субординации.

Совсем иной подход к дальнейшему формированию соборного комплекса заметен у строителей II половины XVII в., когда в связи с ухудшением технического состояния зданий, а также со стремлением к обновлению храмов были проведены большие и разнообразные работы по памятнику. Уже к 1773 г. была изменена форма покрытий основных объемов комплекса, став, так сказать, более утилитарной, простой по форме и лапидарной. Существенное композиционное значение для меняющегося облика комплекса приобрело сооружение новой главы Успенского собора, отличающейся массивностью и "активностью" своих архитектурных форм. С постройкой нового здания придела Кирилла, с большой трапезной и башнеобразным ярусным храмом, совсем иной характер получил главный фасад комплекса. Он приобрел с основных видовых точек выразительность, свойственную архитектуре провинциального барокко. Наконец, пристройка двухсветного западного притвора, не говоря о связанной с ней утратой элементов первоначальной архитектуры Успенского собора, наиболее, пожалуй, радикально отразилась на композиции всего комплекса. Объем центра комплекса приобрел вытянутость по продольной оси, чуждую формообразующим принципам слагаемых частей XV-XVI вв. В композиции комплекса появились черты громоздкости,

(Продолжение см. на вкл. №10)

Вклады № 10 к паспорту

Архитектурный комплекс Успенского собора
Кирилло-Белозерского монастыря

Вологодская область, город Кириллов.

К разделу УПа (продолжение)

излишней "многосоставности", которые не способствовали ясности восприятия тектоники здания. Но, необходимо учитывать, что пристройки 2-й половины XVII в., нарушив композиционную целостность соборного комплекса, каким он сложился во II половине XVII в., сыграли определенную позитивную роль в контексте всего архитектурного ансамбля Успенского Кирилловского монастыря, так как даже в чисто масштабном, а тем более силуэтном (глава собора) отношении усилили значение его первоначального ядра. Самыми поздними элементами структуры соборного комплекса являются западные крыльца северной паперти и придела Кирилла. В силу своих небольших размеров они не могли существенно повлиять на композицию комплекса, но их эклектические формы как бы дополнили стилистический "разнобой" в облике памятника.

Таким образом, к началу XX века окончательно сложился не лишенный противоречий, но весьма оригинальный, развитый и сложный комплекс построек, который довольно полно отразил многие этапы складывания архитектурного ансамбля Кирилло-Белозерского монастыря.

Вклады № IЭ к паспорту
 Архитектурный комплекс Успенского собора
 Кирилло-Белозерского монастыря

Вологодская область, город Кириллов.

К разделу УП 6) (продолжение)

основу другого памятника Кирилло-Белозерского зодчества середины XVI в. — собора Воскресенского Горницкого монастыря. Комплекс составляют памятники высокого историко-архитектурного значения, в первую очередь это относится к постройкам древнерусского периода. Успенский собор — одно из древнейших сооружений обширного северного края и одна из первых монументальных построек всего зодчества северо-восточной Руси после значительного перерыва середины XV в. Придел Владимира конструкцией своего перекрытия привлекает новые черты в типологию Кирилло-Белозерского зодчества, придел Епифания даёт образец строительства XVII века "против" более древнего образца, пристройки XVII в. — характерные памятники архитектуры провинциального барокко. Велика историческая ценность соборного комплекса. С ним связаны имена ряда древнерусских зодчих XV-XVII вв. — Прохора Ростовского, Якова Костусова, Ивана Шабана, в стенах соборного комплекса и рядом с ним захоронены известные в русской истории деятели.

С течением времени постройки соборного комплекса стали хранительницами уникальных по своему составу, полноте и качеству произведений живописи (иконостасы и стенописи), а также декоративно-прикладного искусства, которые стали ценнейшими экспонатами Кирилловского государственного историко-архитектурного и художественного музея-заповедника. Наконец, комплекс Успенского собора, на всех этапах формирования ныне существующего ансамбля, является его композиционным ядром, имея особенно существенное объемно-пространственное значение для центральной части Успенского монастыря и будучи одной из доминант его силуэта.

Вклады № 12 к паспорту

Архитектурный комплекс Успенского собора
Кирилло-Белозерского монастыря

Вологодская область, город Кириллов

К разделу УИ. (Продолжение)

С.С.Подъяпольский. Путеводитель по архитектурным памятникам Кирилло-Белозерского и Ферапонтова монастыря. Северо-западное книжное издательство. 1966г.

С.С.Подъяпольский. К характеристике кирилловского зодчества XV-XVI вв. - Советская археология, № 1966г., №2, стр.75-94.

Г.Бочаров, В.Выголов. Вологда. Кириллов, Ферапонтово, Белозерск. Художественные памятники XII-XIX вв. М., 1969г. стр.171-195.

А А.Н.Кириачников, И.И.Хлопик. Великая государева крепость. Л., 1972г., стр. 47-50.

И.А.Кочетков, О.В.Лелекова, С.С.Подъяпольский. Кирилло-Белозерский монастырь. Л., 1979г., стр. 21-26.

В.В.Данилов. Путеводитель по архитектурным памятникам бывш. Кирилло-Белозерского монастыря 1941г. - Архив Кирилловского государственного историко-архитектурного и художественного музея-заповедника.

Кирилло-Белозерский монастырь. Успенский собор. Эскизный проект реставрации. Научно-технический архив ВНИРК, в.62, №406, 1963г.

С.С.Подъяпольский. Каменное зодчество Белозерья в конце XV и XVI веках. Диссертация. М., 1969г.

ВНИРК, научно-технический отдел архив. Эскизный проект реставрации и приспособления архитектурного комплекса, т.1, стр. 24-26, 31, 43.

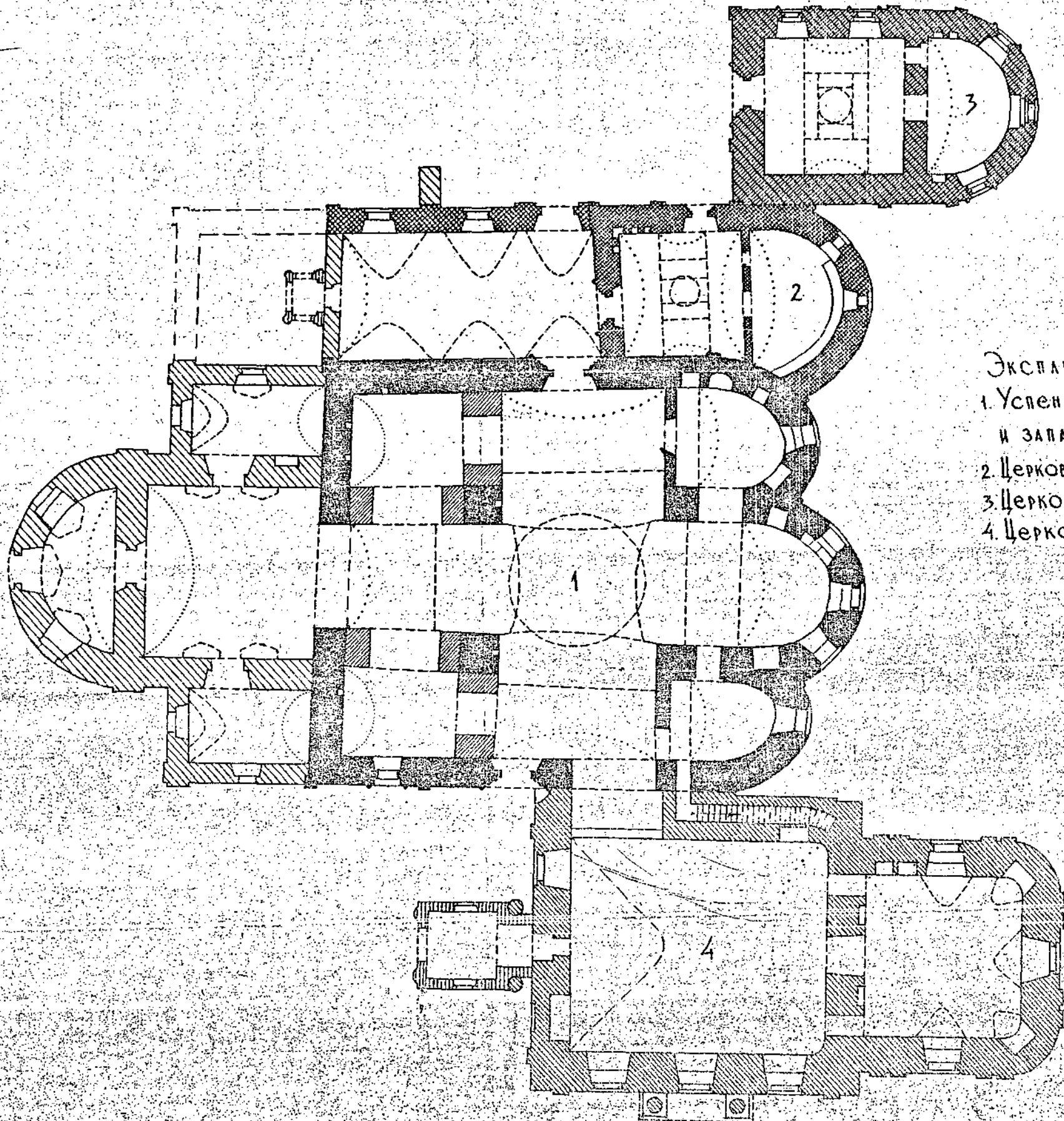
РО ГПБ им.Салтыкова-Щедрина.

Р ИУ-204/2.

Альбом рисунков и чертежей к путешествию по России Н.М. Бороздина.


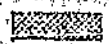
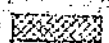
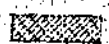
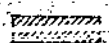
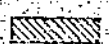
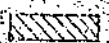

ГРИ, отдел рисунков. Альбом рисунков Н.Мартынова, №26817-26, 823, 26832-26833, 26837-26849.

Г. КИРИЛЛОВ, ВОЛОГОДСКАЯ ОБЛ.
 КИРИЛЛО-БЕЛОЗЕРСКИЙ МОНАСТЫРЬ
 АРХИТЕКТУРНЫЙ КОМПЛЕКС УСПЕНСКОГО СОБОРА.
 1496/97 г. - кон. XIX в.



Экспликация:

1. Успенский собор с северной и западной папертями, 1496 г.
2. Церковь Владимира, 1554 г.
3. Церковь Елифания, 1645 г.
4. Церковь Кирилла, 1782-1785 гг.

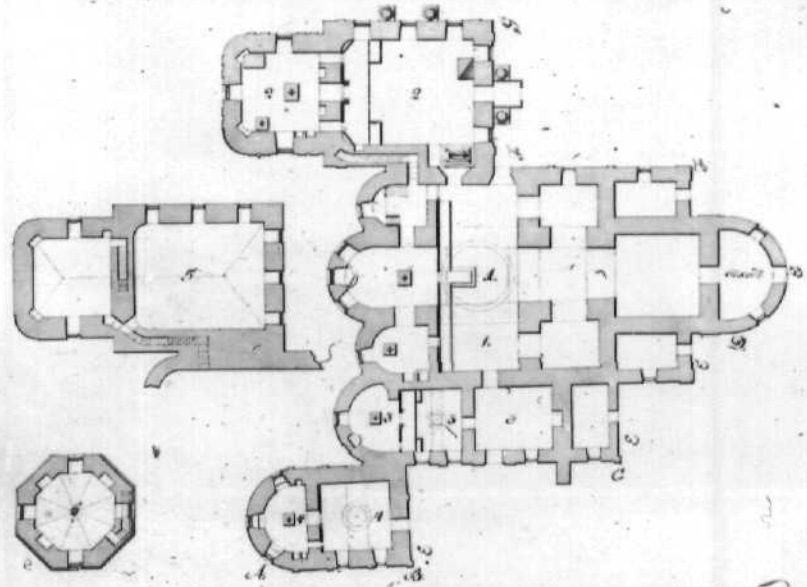
-  1496/97 г.
-  1554 г.
-  1584-1601 гг.
-  1645 г.
-  1777 г.
-  1782-1785 гг.
-  1791-1793 гг.
-  кон. XIX в.

Планы и фасады Казанских церквей 1^о соборная восточная часть Митрополитской во 1720 году на чертах архитектора Алексея Степановича Леонтьева 2^о соборная 1722 года на планах архитектора Степановича Леонтьева 3^о соборная 1722 года на планах архитектора Степановича Леонтьева 4^о соборная 1722 года на планах архитектора Степановича Леонтьева 5^о соборная 1722 года на планах архитектора Степановича Леонтьева 6^о соборная 1722 года на планах архитектора Степановича Леонтьева



План собора с северной стороны по линии А. В. С. и Д.

- Описание частей
1. соборная церковь восточная часть Митрополитской
 2. притвор Казанской соборной
 3. Св. Серафима Саровского Казанской соборной
 4. Соборная Евангелия
 5. павильон восточный, вблизи притвора Казанской соборной 2^о здания и восточная часть
 6. Восточный Острожек



Академик Леонтий Степанович Леонтьев

Вологодская едн.

Кирилло-Белозерский мрв XIV-XIX
Успенский собор с приделами Владимира
и Епифания, в-во Кириллова.

Южный и западный фасады. План,
Атлас арх. М. Храбл. 1831г.

Руч. едг. ГИБ

Колл. Усп. собора

Фото А. И. Петунова, 1981г.



ВНДЪ ЦЕРКВИ БО ИМЯ УСПЕНІЯ ПРЕСВѢТЫЯ БОГОРОДНИЦЫ СВ. КНЯЗЕ ВЛАДИМИРА КІЕВСКАГО И СВ. ВЛИФАНІА.

г. Курское

Вологодская обл.

Куршмо-Белозерский уезд XV-XIX вв.

"Успенский собор, уезд Владимира и
уезд Енисейский."

Рис. Н. Мартынова, сер. XIX в.

ГРМ



ФАСАДЫ ЦЕРКВИ СОБОРНОЙ, СВ. КНЯЗЯ ВЛАДИМИРА И СВ. ЕПИФАНІЯ.

Вологодская обл.

г. Углич

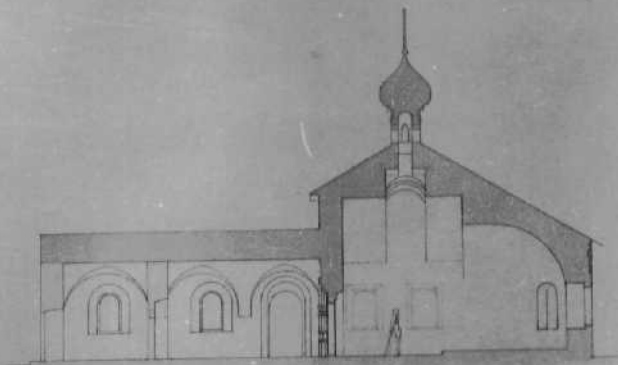
Угличско-Белозерский мрб XV-XIX

Фасады ювей: северной, Владимирской, св. Еммы

Рис. Н. Мартынова, сер. XIX в.

ГРМ

Фото Бетухова, 87.



б.



а.



в.



Вологодская едп.

г. Кириллов

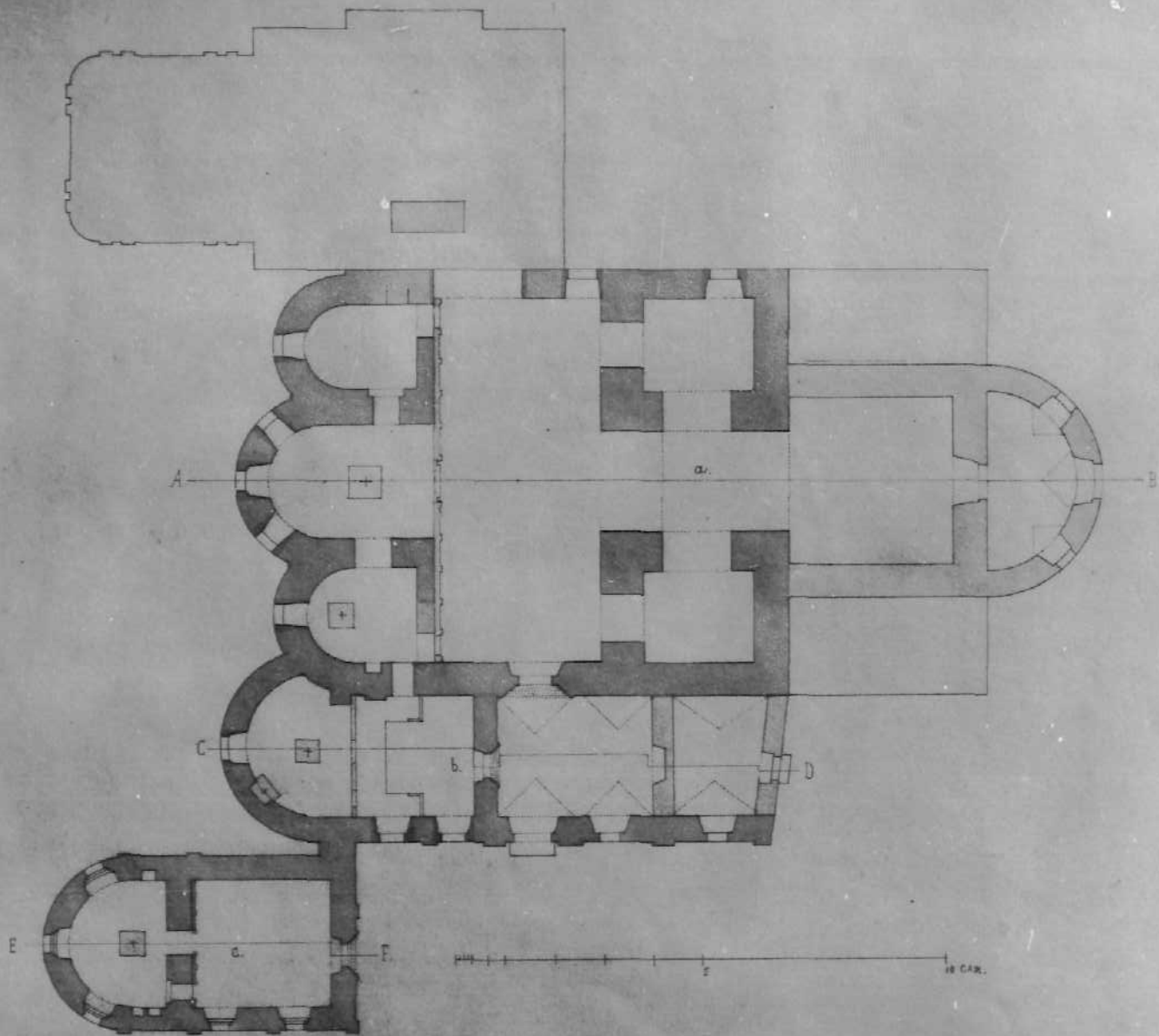
Кирилло-Белозерский монастырь XV-XIX

Разрез цв. в. : соборной, Владимирской,
св. Епифания

Рис. Н. Мартынова, сер. XIX в.

Т Р М

Фото Ветухова, 81 г.



ПЛАНЪ ЦЕРКВЕЙ: а) СОВОРНОЙ, б) СВ. КНЯЗЯ ВАЛАДИМИРА, С) СВ. ЭПИФАНІЯ.

и Кириллов

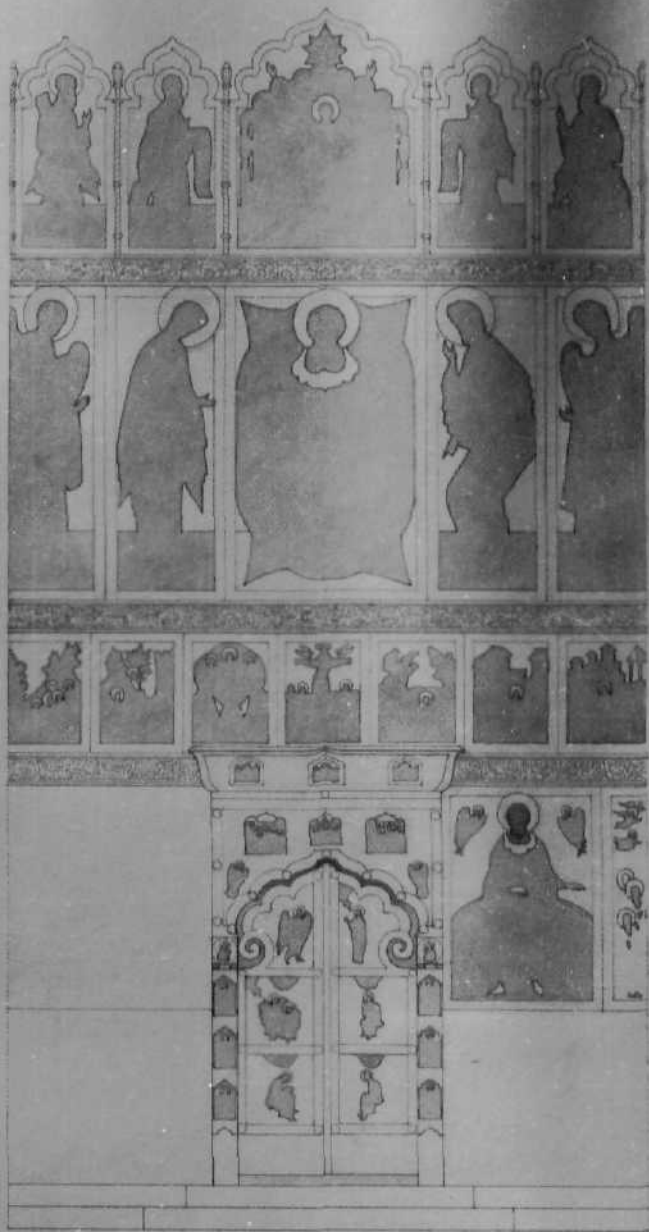
Роговская, адв.

Кирилло-Белозерский м-р
XV-XIX в.

План соборного комплекса

Рис. А. Мартынов, сер. XIX в.

ТРА



ПЕРВОНАЧАЛЬНАЯ ФОРМА ИКОНОСТАСА СОБОРНАГО.

Вологодская едп.

г. Кириллов

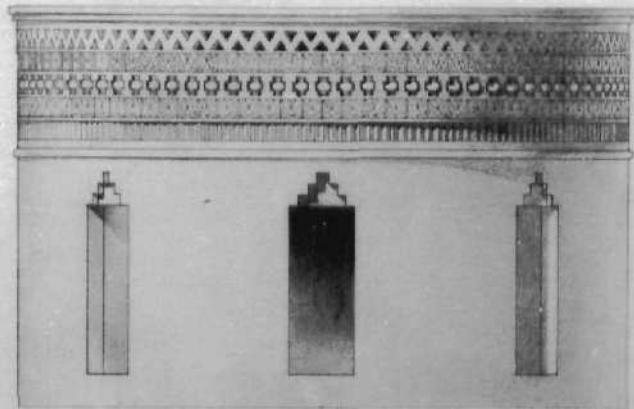
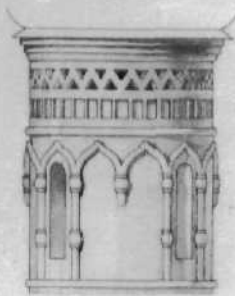
Кирилло-Белозерский м-рь XV-XIX

Первоначальная форма соборного
иконостаса

Рис. Н. Мартынова, сер. XIX

Т Р М

Гомо Ветухова, 87.



ДЕТАЛИ ЦЕРКВЕЙ: СОВОРНОЙ, СВ. КНЯЗЯ ВАЛАДИМИРА И СВ. ЭПИФАНІЯ.

Вологодская обл.

г. Чиршино

Чиршино-Белозерский и др. XV-XIX

Детали и др.: содерней, Владимирской,
св. Епифаниса

Рис. Н. Машенкова, сер. XIX в.

Г. Р. М.

Фото Петухова, 81



2. Куримов
Вологодская обл.
Куримо-Белозерский уезд XV-XIX вв.
Седринов колхозе с запада

ГЖИДА, ГЮОТ-9410
Домо Шеманского, 482



2 Куримов Вологодской обл.

Куримо-Биссерекский и др. XIV-XIX в.
Кашинские Успенский соборы XIV-XIX

Вид с запада

ГНУМА I-1853

Древ. фото



г. Куринск, Виноградная ст.
Куринско-Виноградского пос., кв. XIX
Сод. камня с Сев. Зан

ГЛУМА, 8-20818
из кон. Бруноба



г. Карачиов Бакозгеран

Кирман-Бакозгерский со. ф. XI - XIX в.

Собранный календарь 1496 - XIX в.

Вид с сев.-зак.

ГЛУМА

UH-1335

фото: Минаевского 48



Вологодская обл., г. Кириллов
Кирилло-Белозерский монастырь XV-XIX
Соборный каменик с юв

решо А. И. Плещеева, 1981



К. Купцов, Раиса и др.
Купцов. Купцовы и др. 1907-1908

Дружеское Общество

Купцов и др. Купцовы и др.
с др.

1907-1908

Купцовы, др.



Г. Куриллов, Валоводская
область.

Д. Курило - Белозерский
монастырь.

Успенский собор. 1497г.

Вид с северо-запада.

фото Подольского 1961г.



7. Кириши, Вологодской обл.
Б. Киришо-Белозерский м-р.
Успенский собор, 1497.
Восточный фасад.

Фото с.с. Подъячельского
1961.



г. Куртлов, Вологодский округ.

д. Курново-Белогорский монастырь.

Успенский собор 1497г. и церковь Владимира 1554г.

Северный фасад

фото Федотовского 1961г.

СОЮЗНАЯ РЕСПУБЛИКА ~~РСФСР~~ **МК Гл. упр. по охран. пам. истории и культ.**
(наименование республиканского органа охраны)

Адрес **Вологодская обл., г. Кириллов**
(АССР, край, область, район, автономная обл.; национальный округ; населенный пункт)

УЧЕТНАЯ КАРТОЧКА **Монастырь Кирилло-Белозерский**

I. НАИМЕНОВАНИЕ ПАМЯТНИКА **Архитектурный комплекс Успенского собора**

II. ТИПОЛОГИЧЕСКАЯ ПРИНАДЛЕЖНОСТЬ

памятник археологии	памятник истории	памятник архитектуры	памятник монумент. ис-ва
		4	

III. ДАТИРОВКА ПАМЯТНИКА **I497-к. XIXв.**

IV. ХАРАКТЕР СОВРЕМЕННОГО ИСПОЛЬЗОВАНИЯ

по первоначальному назначению	культурно-просветительное	туристско-экскурсионное	лечебно-оздоровительная	жилые помещения	хозяйственное	не используется
	+	+				

предлож. по использ. _____

V. ХАРАКТЕРИСТИКА ТЕХНИЧЕСКОГО СОСТОЯНИЯ

хорошее	среднее	плохое	аварийное
+			

VI. КАТЕГОРИЯ ОХРАНЫ

союзная	республ.	местная	не состоит
		+	+

наличие утвержденной охранной зоны

да	нет

VII. НАЛИЧИЕ ДОКУМЕНТАЦИИ

паспорт	фотографии	обмеры	реставрационные материалы
+	+	+	

органы охраны			реставрационные мастерские		музей, архив, НИИ
союзный	республикан.	местный	республикан.	местные	+
+	+	+			

Дата составления карточки _____
 Составитель **Шередега В.И., ст. арх.**
(ф. и. о., должность или профессия, подпись)

Инспектор по охране памятников _____
(Ф., и. о., подпись)



Шередега

Фото или схематический план



Формирование комплекса началось с постройки пер- Краткое описание
 вого каменного храма монастыря - Успенско-
 го собора в 1497 г. В последующие века к
 нему были пристроены нижеследующие в хро-
 нологическом порядке пристройки: придел
 Владимира 1554г., сводчатые панерты 1585-
 1601гг., придел Благовещения 1645г., придел
 Кирилла 1785г., западная пристройка 1793г.,
 крыльцо у западных фасадов северной па-
 нерты и придела Кирилла н. XXв. Каждая из
 этих частей сообразна комплексу новые чер-
 ты. В целом они составляют довольно слож-
 ную, ассиметричную композицию в стилисти-
 ческом облике которой преобладают древне-
 русские и провинциально барочные формы.
 На протяжении всей эволюции архитектурно-
 го ансамбля монастыря трансформирующийся
 соборный комплекс неизменно играл цен-
 тральную роль в его композиции. Состоя-
 щий большей частью из высокохудожествен-
 ных построек XV-XVII вв., сохранивших цен-
 нейшие элементы первоначального фасадно-
 го декора и внутреннего убранства ком-
 плекса Успенского собора является важней-
 шей частью музея-заповедника.