

7710962006

МИНИСТЕРСТВО КУЛЬТУРЫ СССР

3.4 I.32.I  
100710

# ПАМЯТНИКИ ИСТОРИИ И КУЛЬТУРЫ СССР

## (недвижимые)

СОЮЗНАЯ РЕСПУБЛИКА РСФСР

Министерство культуры. Управление госконтроля охраны и использования  
(наименование республиканского органа охраны памятников)  
памятников истории и культуры г. Москвы.

# П А С П О Р Т

I. НАИМЕНОВАНИЕ ПАМЯТНИКА Николо-Перервинский монастырь. Старый Никольский собор.

II. ТИПОЛОГИЧЕСКАЯ ПРИНАДЛЕЖНОСТЬ

памятник археологии	памятник истории	памятник архитектуры	памятник монумент. иск-ва
		4	

III. ДАТИРОВКА ПАМЯТНИКА (или дата исторического события, с которым связано возникновение памятника — для памятников истории)  
1674г, 1692-1700 гг.

IV. АДРЕС (местонахождение) ПАМЯТНИКА г. Москва, Люблинский р-н, ул. Шосейная  
82 (АССР, край, область, район, автономная обл., национальный округ, населенный пункт, пути подъезда)

V. ХАРАКТЕР СОВРЕМЕННОГО ИСПОЛЬЗОВАНИЯ

по первонач. назначению	культурно-просветит.	туристско-экскурсион.	лечебно-оздоровительн.	жилищ. помещения	хозяйственное	не используется
музей б-л. клуб			болы. санат. д/отд.		учреждение торгов. промышлен. склад	+

### ПРИЛОЖЕНИЯ:

Фото общего вида — 3

Фото фрагментов — 21

Генплан —

Общий план — 4

фасад —

разрешение —

Специальная фото- и киносъемка —

Вкладыши к разд. VIIa, VIIб, VIIв, VIIг  
— 10 стр.

Репродукция — 5

## VI. ИСТОРИЧЕСКИЕ СВЕДЕНИЯ

а)	для памятников археологии	— история возникновения, кем и когда производились раскопки, место хранения коллекций.
	для памятников истории	— история возникновения: краткая характеристика событий и фактов, в связи с которыми объект приобрел значение памятника.
	для памятников архитектуры и монументального искусства	— автор, строитель, заказчик, история создания

Никольский собор с колокольной построен в 1692–1700 гг. на средства патриарха Адриана, который сам освятил его. По мнению архитектора-реставратора Г.А.Макарова, в основе собора лежит одноэтажная церковь Сергия Радонежского, построенная в 1674г.

Алтарь верхнего храма был расписан в 1717 г., сам храм – в 1727г. нижняя церковь – в 1737г., а Успенский придел и галерея – в 1766–67гг. В 1760-х гг. выполнена и лепная отделка собора. Живопись в главном храме поновлялась в 1777 и 1845 гг., в Успенском приделе – в 1847г. До начала реставрационных работ живопись дошла в еще более поздней редакции.

Чугунный пол в верхней церкви был устроен в 1777г., а в нижней – в 1808г. Оба пола были затем переделаны. Хоры в главном храме появились в 1800 г., при этом была использована старая внутрискладовая лестница, ведущая на чердак. В 1864 г. были установлены часы на колокольной.

Во II пол. XIX в., в связи с устройством калориферного отопления, были разобраны старые печи и пробиты воздухопроводные каналы в стенах. В нижней части здания был частично сбит первоначальный декор, расширены окна, сделаны новые спуски в подвал, обращено в помещение пространство между нижней апсидой и колокольной, заложен древний спуск в подвал

б) перестройки и утраты, изменившие первоначальный облик памятника.

(см. вкладыш № I)

Здание сильно пострадало в 1948–70 гг., когда в нем располагался завод. В нижней церкви был гальванический цех. Кладка стен и сводов подверглась эрозии. В 1930-х–60-х гг. был утрачен иконостас и убранство интерьеров, забелена живопись, разрушены полы, лестницы, растесаны некоторые проемы. сделаны пристройки. Здание не ремонтировалось.

в) реставрационные работы (общая характеристика, время, автор, место хранения документации) (см. вкладыш № 1)

(см. вкладыш № 1)

# ОБЪЕКТ

## ОБЪЕКТ

### ОБЪЕКТ

#### ОБЪЕКТ

##### ОБЪЕКТ

###### ОБЪЕКТ

- характер культурного слоя, в том числе и т.д.
- характеристика памятника, наличие, текст и время изготовления мемориальной доски.
- основные особенности планировочной, композиционно-пространственной структуры и конструкции; характер декора фасадов и интерьеров; наличие живописи, скульптуры, прикладного искусства; строительный материал, основные габариты.
- основные особенности композиционного и колористического решения; текст, материал, техника, размер.

Старый Никольский собор является главной постройкой и композиционным центром Николо-Перервинского монастыря. До возведения нового собора, старый был наиболее масштабным зданием комплекса и его высотной доминантой. Собор расположен в центре монастырской территории, ближе к западной линии ее построек.

Кирпичный, оштукатуренный и добеленный двухэтажный собор с колокольней обладает своеобразной объемной композицией, в которой сочетаются ярусное построение и симметрия, характерные для кон.ХУП в. и живописность, свойственная более ранней эпохе. Подчеркнутая геометричность композиции фасадов, мерный ритм проемов, элементы ордерности и пышная декорация характерны для архитектуры московского барокко. Декоративные элементы выполнены из кирпича и белого камня с использованием керамики.

Нижний храм представляет собой четверик с выдвинутой вперед апсидой и широкой, квадратной в плане трапезной палатой. Над трапезной надстроен верхний храм типа "восьмерик на четверике" (четверик – двусветный) завершенный массивной луковичной главой на глухом двенадцатигранном барабане. Апсида верхнего храма расположена над нижним четвериком. Обе апсиды имеют три слабо выраженных полукружия и покрыты трехскатными

научно-исторической и художественной (см. вкладыш № 3)

Выдающийся памятник древне-русского зодчества кон.ХУПв. в стиле московского барокко, обладающий необычной объемной композицией, выразительным силуэтом с двумя вертикалями, сложной планово-пространственной структурой, пышной декорацией. Композиционный центр монастырского ком-

Иеромонах Никифор. Исторический очерк Николо-Перервинского монастыря М., 1888, стр. 8, 9, 15-17; 29-32, 34, 50, 52, 61.

### IX. ТЕХНИЧЕСКОЕ СОСТОЯНИЕ

		хорошее	среднее	плохое	аварийное
характеристика об.его состояния: для памятников археологии	культурного слоя важнейших находок	+			
для памятников архитектуры и истории	конструкций стен покрытий потолков пола декора фасадов интерьеров	+	+		
в интерьере:	живописи скульптуры прикл. иск-ва				
для памятников монументального искусства	цоколя постаменты скульптуры грунта красочного слоя				

### X. СИСТЕМА ОХРАНЫ

а) категория охраны

союзная	республ.	местная	не состоит
	+		

б) дата и № документа о принятии под охрану  
от 30.08.60 г., № 1327.

Постановление Совета Министров РСФСР

в) границы охранной зоны и зоны регулирования застройки (краткое описание со ссылкой на утверждающий документ)

Схематичный проект охранной зоны комплекса разработан в НИПИ Генплана в 1977г. Автор-архитектор Н.Кузьмина.

Новый подробный проект охранной зоны разработан в ВПНРК в 1977г. Автор-архитектор М.В.Нащокина.

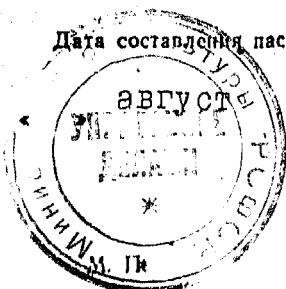
Проекты не утверждены.

г) балансовая принадлежность и конкретное использование ЭНИМС, административные кабинеты, архив, склад оборудования

д) дата и № охранного документа 391, охрannое обязательство от 20 авг. 1965г.

Дата составления паспорта

Составитель Карпова М.Б. искусствовед  
(ф., и., о., должность или профессия)



197 88

*(подпись)*

Инспектор по охране памятников \_\_\_\_\_

(подпись)

## ВКЛАДЫ № 1

на паспорт "Никола-Перегринский монастырь.

Старый Никольский собор".

Москва, Люблинский р-н, ул. Мососейная, 82.

к разделу У1а)

по внутренней лестнице. Переделаны некоторые внутренние проемы, обиты порталы, поставлен один мраморный портал. Облицовки белым камнем пополь. Заменены полы.

С момента закрытия монастыря до 1948 г. здание собора использовалось под мясные хозяйственные нужды. Затем, до 1970 г. здесь располагались производственные цехи металлостамповочного завода. В 1969 г. здание было передано ЗНИМСу и постепенно освобождалось для реставрации.

к разделу У1б)

Главы и кровля пришли в аварийное состояние. Разобран часовой механизм на колокольне. Поставлены циферблаты новых электронных часов, часовой механизм передан в музей "Коломенское."

к разделу У1в)

В 1954 г. по 1970 г. проводились предварительные работы по зданию, с 1970 по 1973 гг. были выполнены обмеры, а в 1976 г. выписан эскизный проект реставрации (ЦНРИ, ВПИРК, ныне В/О "Союзреставрация", архитектор - Г.А. Макаров). Производственные работы начались с 1978 г. и ведутся по сей день. В последние годы работы проводятся под наблюдением архитектора Е.Г. Сидица. Эскизный проект корректируется.

За это время сделано: каркасам глав придана большая жесткость, выполнено новое покрытие из листового металла. Подкостный вент и конус оставлены старые. Кресты заменены полностью. Главы и кресты анзаолочены.

(см. вкладыш № 2)

## ВКЛАДЫШ № 2

к паспорту "Никола-Перерывинский монастырь.

Старый Никольский собор."

Москва, Лублинский р-н, ул. Моссеяная, 82

к разделу УIв)

Заменены кровли. Подзоры кровель выполнены по аналогии с памятниками XVIII в. из медного листа. Промыты и укреплены изразцы. Убрана поздняя живопись с граней барабана.

Произведена вычинка лицевой кладки. Восстановлены проемы. Заключается реставрация срубленного декора. Отреставрирован цоколь. Разобрана закладка между нижней апсидой и колокольней.

В настоящее время на колокольне вводится цвет, обнаруженный при зондажах. Ведутся поиски цвета на соборе.

В интерьерах раскрыты заложённые проемы (не все), выполнена новая отсырка окон, поставлены решетки. Раскрыты ниши печей и помещения топок. Обнаружены плитки полов XIX в. Разобран поздний мраморный портал. Восстановлены старые порталы. Сделаны новые белокаменные полы на галерее и в нижней церкви. Восстановлена профилировка пят распалубок в трапезной. Сделан кирпичный пол в палатке при трапезной. Разобраны калориферные каналы. Частично восстановлена лестница в подвал. Из подвала удалены котлы и печь калорифера, удалена копоть со сводов.

С нач. 1970-х гг. до настоящего времени ведутся работы по реставрации лепнины и живописи в соборе (бригада художников под руководством Мельникова, В/О "Совреставрация"). Закончена реставрация Галерей и Успенского придела, в четверике собора работы только начаты.

к разделу УIв)

кровлями. С севера и запада край окружает двухэтажная закрытая галерея с папертой в одном конце. Высокие односкатные кровли Галерей

(см. вкладыш № 3)

## ВКЛАДЫШ № 3

к паспорту "Никола-Перервинский монастырь.

Старый Никольский собор".

Москва, Люблинский р-н, ул.Россейная, 82.

к разделу У(в)

подходят почти под карниз четверика, так что открытым остается только его южный фасад. Галерея объединяет храм с пятирусной колокольней, выступающей на восток почти вровень с нижней апсидой. Колокольня значительно ниже храма. Три нижних яруса, имеющие прямоугольную в плане форму, связаны с галереей, четвертый - четверик помещается над восточной частью третьего и служит основанием для восьмигранного яруса звона с арочными проемами. Колокольня завершена луковичной главой на глухом барабане. Обе главы собора увенчаны шестиконечными ажурными крестами с полумесяцем в основании. Главы и кресты вызолочены, кровли окрашены в зеленый цвет.

Фасады здания расчленены горизонтальными поясами. Облицованный белым камнем поколь завершен кирпичной профилировкой с поребриком. Межъярусная тяга галерей, карнизы галерей, четверика, апсид и ярусов колокольни включает поребрики. Восьмерик завершен широким фризом из столбиков с фигурными зубчиками. В основании барабана помещен фриз киленных профилированных кокошников. Широкий карниз барабана включает керамический пояс. В основании часового яруса колокольни помещен фриз белокаменных белясин. В основании яруса звона - перспективные ширинки с керамическими вставками. Под карнизом яруса звона - керамический фриз. Керамика вставлена также в ширинки барабана колокольни. На памятнике использованы рельефные полихромные керамические изображения головки кегуэи, звезды и креста. В горизонтальные пояса и ширинки завершения колокольни включен цвет (оурик).

(см. вкладыш № 4)

## ВСТАВКИ № 4

к паспорту "Никола-Перервинский монастырь.

Старый Чикольский собор."

Москва, Леблинский р-н, ул. Боссейная, 82.

к разделу УПа)

Углы нижнего яруса храма обработаны лопатками, углы верхнего четверика - отгвоенными, а восьмерик - одинарными трехчетвертными колоннами с белокаменными капителями стилизованного коринфского ордера. Барабан обработан тонкими колонками и перспективными нишами. Пучком колонок с профилированными капителями обработаны углы верхнего яруса галерей и верхних ярусов колокольни. Массивные полуколонны стоят между полукруглой нижней апсиды, более тонкие - украшают верхнюю апсиду. Карнизы над колоннами везде раскрепованы. Кроме капителей из белого камня выполнены базы и перехваты колонн.

Все оконные проемы собора снаружи имеют прямоугольную форму. Наиболее просты маленькие окна подвала, лишенные обрамления. Окна в профилированных рамках помещены на верхних ярусах колокольни. Более сложный тип наличника применен на втором ярусе галерей. Проемы обрамлены колонками, поддерживающими развитые профилированные карнизы.

Нижний храм с апсидой и нижний ярус галерей имеют окна с нарядными наличниками: колонки завершены стилизованными белокаменными капителями, над карнизами - белокаменные сандрики в виде разорванных фронтонов. На южном фасаде нижней церкви центральное окно поднято вверх. Прием выделения центральных окон применен и на нижней апсиде, где окно слегка приподнято, и на южном фасаде верхнего четверика, где центральные окна обоих ярусов крупнее боковых. Наличники верхнего четверика, апсиды и восьмерика завершены волнообразными, белокаменными, профилированными сандриками с крестиком

(см. вкладки № 5)



## ВКЛАДЫ № 5

в паспорту "Никола-Перервинский монастырь.

Старый Никольский собор."

Москва, Люблинский г-н, ул. оссеинья, 82

к разделу УПа)

в тимпане. Сандрики верхних окон четверика и окон апсиды врезаются в капиэ.

Своеобразны продуки, расположенные выше цоколя на северной стене нижнего четверика и на правой части восточной стены трапезной. Их развернутые в ракурсе откосы круто опускаются вниз.

На южном фасаде обнаружены белокаменные надгробные доски ХУПа. (временно вынуты), а на нижней апсиде сохранились деревянные доски с надписью и орнаментом в стиле барокко.

Вход в нижний храм — через юго-западную паперть. Своды нижней церкви имеют значительную высоту. Небольшой по размерам четверик перекрыт полуциркульным сводом с остроконечными распалубками. Из южных окон среднее поднято выше боковых, а пять вост. распалубок находятся на одном уровне. Внутренние амбразуры окон имеют трехцентровые перемычки. Декоративные распалубки северной стены симметричны южным. Возможно, первоначально, здесь также были проемы. Сохранилась большая ниша до полу, а также ниша от печи. С трапезной храм соединен нешироким центральным проемом и двумя окнами без столярки. Небольшие распалубки на западной стене подняты значительно выше окон. С алтарем храм связан тремя проемами с трехцентровыми перемычками. Уровень пола алтаря поднят на 2 ступени. Алтарное помещение перекрыто лотковым сводом с распалубками. Восточные окна помещены в экседрах, причем боковые проемы сдвинуты от осей к стенам. Восточные окна имеют прямоугольную форму, южное окно — с трехцентральной перемычкой.

(см. вклады № 6)

## ВКЛАДЫШ № 6

к паспорту УНикола-Перегринский монастырь.

Старый Никольский собор."

Москва, Люблинский р-н, ул. Мосейная, 82.

к разделу УПа)

В северной стене алтаря сделано много ниш разнообразной формы, в том числе и двухъярусных.

Просторная одностоянная трапезная палата перекрыта коробовыми сводами с большим количеством распалубок. Столб имеет восьмигранную форму. В восточной стене палаты — два заоконных окна, развернутых в ракурсе. Оконные амбразурь окон трапезной — с трехцентровыми перебивками.

В северной стене палаты имеются заоконные проемы, ведущие на галерею и одна оштукатуренная, но переделанная дверь. В северо-западном углу стояла печь (сохранился проем с дымоходом). Имеется также выход из трапезной в западную палату.

В трапезной при реставрации были восстановлены гипсовые импосты пяти распалубок, карниз столба и лепной фриз с растительным орнаментом.

Небольшая западная палатка за трапезной, перекрытая коробовым сводом, имеет выход на улицу и связана проемом с нижней галереей. В палатке кирпичный пол в "елочку". В галерею ведут еще два северных выхода с улицы. Нижняя галерея состоит из двух больших помещений, разделенных капитальной стеной: Г-образной в плане северо-западной, перекрытой сомкнутым сводом, и вытянутой восточной, с лотковым сводом. Распалубки сводов имеют остроконечную форму. На востоке галерея связана с помещением под лестницей. Стены и своды нижней церкви оштукатурены и побелены.

В нижней церкви — дощатый пол, покрытый линолеумом.

Парадная лестница, занимающая нижний и частично второй ярусы колокольни, поднимается на второй этаж, в северную часть верхней галереи.

(см. вкладыш № 7)

## ВКЛАДЫ № 7

к паспорту "Николо-Перегвинский монастырь.

Старый Никольский собор."

Москва, Люблинский р-н, ул. Шоссе́йная, 82.

к разделу УПа)

Ступени широкой белокаменной лестницы покрыты чугунными плитами с эклектичным рисунком. На лестницу открывается две большие арки с севера и востока и маленький проем с южной стороны. Над лестницей - крестовый свод.

Вход на западную часть верхней галереи осуществляется с юго-западной папеты, по узкой белокаменной лестнице. Ступени которой также покрыты чугунными плитами. Над папетью расположена небольшая палатка, отгороженная от основной части галереи капитальной стеной, но имеющая с ней общий свод. Крылья галереи перекрыты пересекающимися коробовыми сводами с лотками на торцах. Над проемами - распалубки с подрубленными пятами. Стены галереи тонированы кремовым цветом. Галерея сохранила лепную отделку сер. XVII в. Распалубки обработаны лепными картушами. В барочных рамках, украшенных головами кереувимов, помещены живописные картины сер. XIX в. На галерее восстановлены белокаменные полы из плит размером 40 x 40 см.

Северный и западный белокаменные порталы главного храма имеют граненые перемычки. Резные колонны стилизованного ордера поставлены на филанчевые постаменты. Нижняя часть стволов колонн покрыта орнаментом с картушами, верхняя обвита виноградной лозой. В тимпанах лучковых сводов помещены кисти в виде горизонтальных филанхов.

В северной стене четверика со стороны галереи имеется небольшой проем, ведущий на белокаменную внутристенную лестницу, поднимающуюся на чердак.

(см. вклады № 8)

## ВКЛАДЫШ № 8

к паспорту "Николо-Переславинский монастырь.

Старый Никольский собор"

Москва, Люблинский г-н, ул. Волосейная, 82

к разводу УПа)

Главный храм - самое большое помещение собора. Переход от четверика к восьмерику осуществлен при помощи павусов. Восьмерик перекрыт восьмидольным сомкнутым сводом. Кроме двух ярусов южных окон четверика и проема восьмерика, храм дополнительно освещен высокопоявными, небольшими западными окнами. Внутренние амбразуры входных и оконных проемов имеют трехцентровые перемычки. В храме - пол из больших рифленых чугунных плит. Стены и своды церкви сплошь покрыты живописными композициями нач. XVIII - сер. XIX вв. (на живопись см. отдельный паспорт).

В алтарь ведут три арочных проема. Боковые проемы развернуты в сторону более узкого помещения алтаря. Просторный алтарь перекрыт сомкнутым сводом с небольшими распалубками над южными и западными проемами и также декоративными распалубками с северной стороны. Над восточными апсидами, в которые помещены окна, сделаны глубокие остроконечные распалубки. Боковые окна развернуты в ракурсе. Перемычки внутренних амбразур окон алтаря - трехцентровые. В северной стене алтаря имеются четыре ниши разного размера, в южной - одна большая, в западной - две маленькие. Стены апсиды побелены. Деревянный пол закрыт линолеумом.

В северной стене главного храма имеется проем в узкий, длинный, внутристенный коридор, выходящий в ризницу - восточную ваятку второго яруса колокольни. Помещение перекрыто сложным сводом - своеобразной модификацией сомкнутого.

В восточном торце галереи, рядом с выходом на парадную лестницу, устроена узкая, внутристенная, белокаменная лестница, поднимающаяся, разветвляясь в Успенский придел на третьем ярусе колокольни и выше - в часовой ярус и на звон. (см. вкладыш № 9)

## ВКЛАДЫШ № 9

к паспорту "Никола-Пегервинский монастырь.

Старый Никольский собор."

Москва, Люблинский г-н, ул. Поксеевская, 82.

к разделу УПа)

Успенскому приделу предшествует маленькая сводчатая паперть. Небольшое вытянутое с востока на запад кремовое помещение перекрыто коробовым сводом с лотком с западной стороны. С востока устроен округленный переход к своду. Над северными окнами, имеющими трехцентровые перемычки, — остроконечные распалубки.

В алтарь ведут два арочных проема — центральный и северный, с юга в толще стены — лестница на "звон". Квадратное в плане помещение алтаря перекрыто сомкнутым сводом с распалубками с восточной стороны.

В приделе пол из белокаменных плит, восстановленный при реставрации. Оба помещения придела покрыты лепниной сер. XVIII в.: филенчатыми пиллястрами, профилированными лентами, барочными картушными рамами с живописными композициями XIX в. Лепная отделка восточной стены имитирует иконостас. Лепнина позолочена.

Часовая палатка под "звоном" перекрыта сомкнутым сводом, ярус звона — также.

Под нижней церковью и под частью северной галереи имеются глубокие освещенные белокаменные подвальные помещения с белокаменными сводами. В палатку под галереей спускается длинная белокаменная лестница, перед которой устроен тамбур. Помещение перекрыто круглым коробовым сводом.

Три связанных между собой помещения расположены под восточной частью трапезной палаты, нижним краем и апсидой. Спуск в подвал устроен вдоль южной стены нижнего крама, которая в связи с этим подтесана.

(см. вкладыш № 10)

## ЭЮАДЫ И Ю

к паспорту "Никола-Перервинский монастырь.

Старый Никольский собор".

Москва, Люблинский р-н, ул. Шоссе́нная, 82.

к разделу УПа)

Белокаменная лестница спускается в прямоугольное в плане, вытянутое с севера на юг помещение под трапезной, перекрытое лотковым сводом. С угловыми распалубками с севера и распалубками параболической формы над длинными окнами. В северной стене при реставрации частично раскрыта круглая внутристенная лестница, поднимающаяся на нижний ярус галереи.

Помещения соединены проемами с трехцентровыми перемычками. Подвал под нижним ярусом перекрыт сомкнутым сводом с распалубками газной формы над проемами. В вытянутом с севера на юг помещении под алтарем - коробовый свод с распалубками.

Деревянные полы подвала покрыты линолеумом.

В подвале отсутствует связь, распор поглощается землей. Своды нижней и верхней церкви укреплены воздушными металлическими решетками. В окне вставлены кубчатые решетки.

Собор выстроен из большемерного кирпича размером 30 x 15 x 8 см. на известковом растворе, в системе веретовой кладки с обработкой шва затиркой. Подвалы сложены из блоков размером 50-70x20-25x14-16 см.

4410962005

Форма № 4

Отдел по охране памятников архитектуры  
Управления по Делах Архитектуры при Совете Министров РСФСР

**П А С П О Р Т**  
**НА ПАМЯТНИК АРХИТЕКТУРЫ**

Новый охранный №	Старый охранный №	Наименование и адрес памятника	Основная дата памятника
		<i>Улицо - Перевинский м-р XVI-XIX вв. г. Москва, Люблинский р-н</i>	

1. Даты основных пристроек и перестроек

2. Автор, строитель, заказчик

3. Произведения живописи, скульптуры и декоративного искусства, связанные с памятником

4. В чем ведении находится памятник

5. Кем и как используется

6. Техническое состояние памятника

7. Тип, материал и основные конструкции

8. Краткая история памятника



9. Фото

10. Основная литература и иконография

11. Кем и когда обмерен памятник, место хранения чертежей обмера и проекта

12. Обследования:

Примечания

Дата составления паспорта:

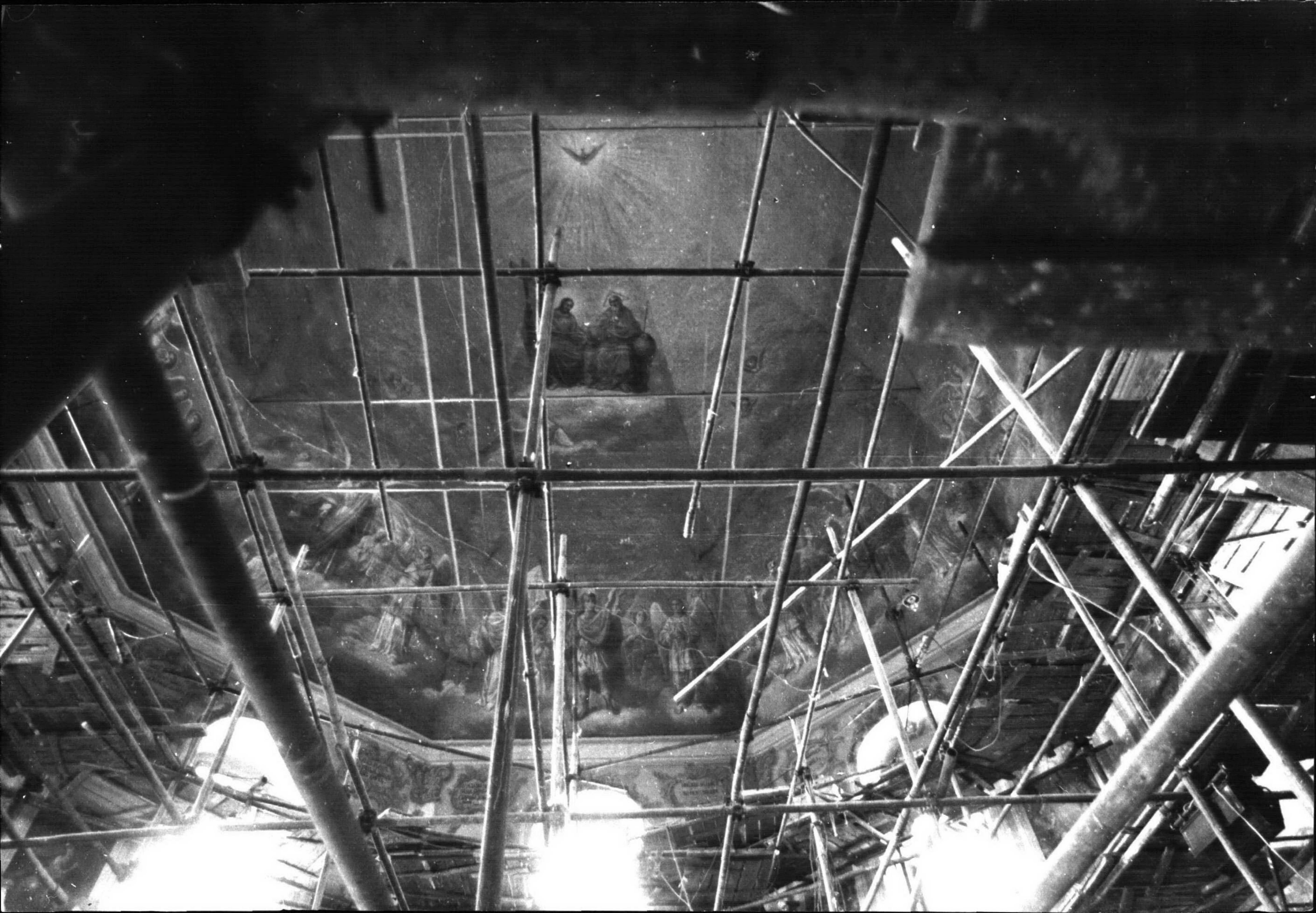
Паспорт составил \_\_\_\_\_

\_\_\_\_\_ 194 г.

Ответствен. редактор \_\_\_\_\_

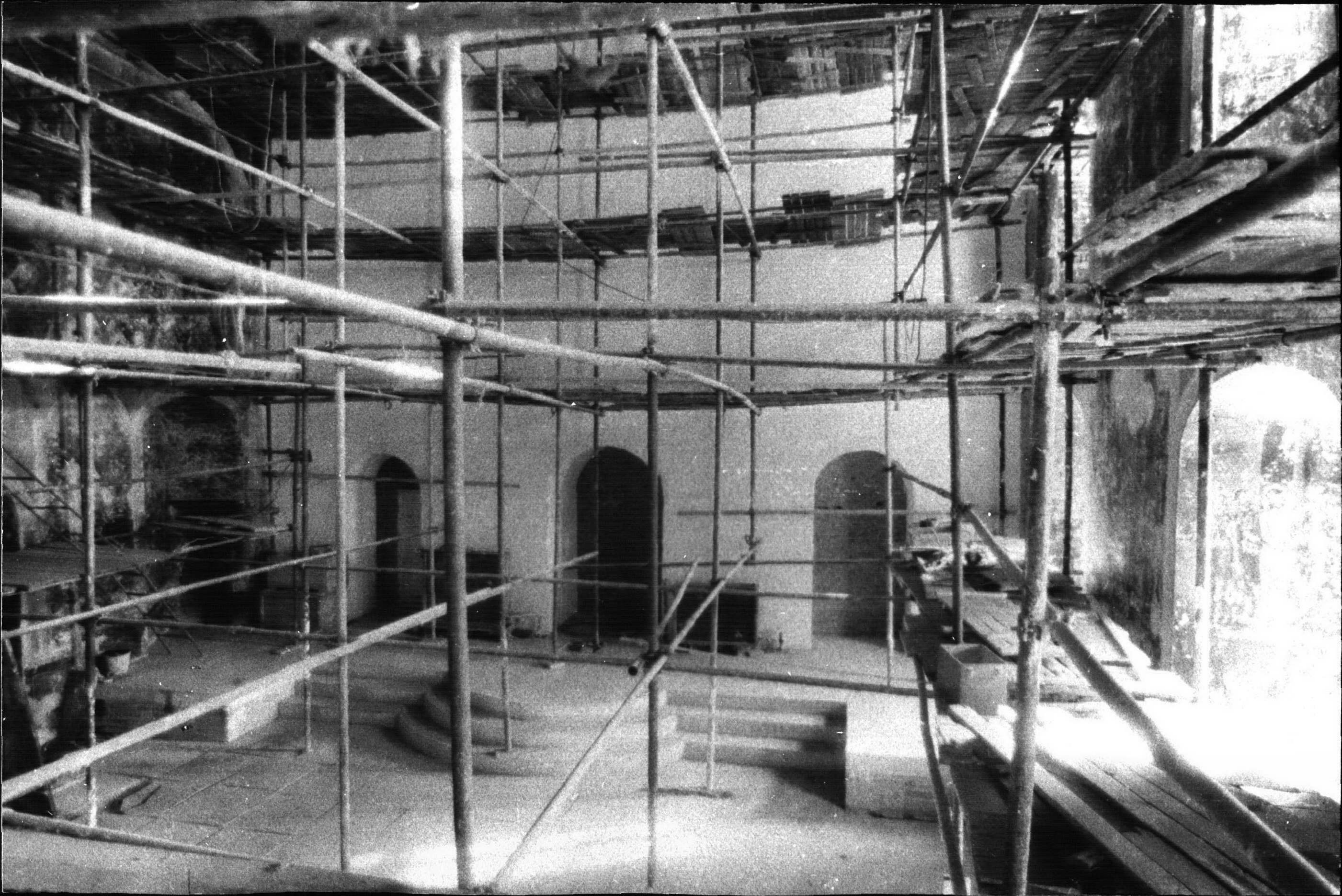






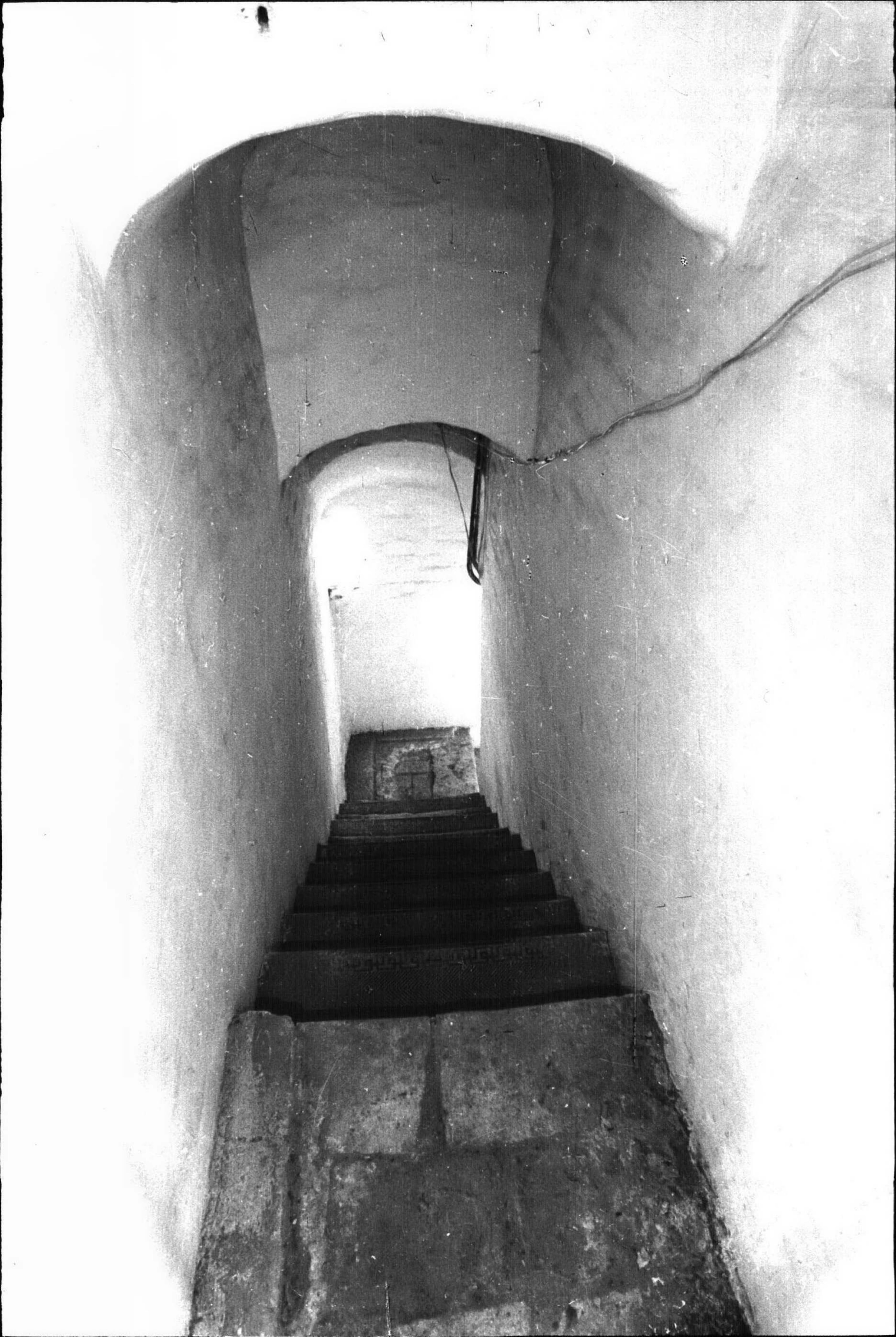








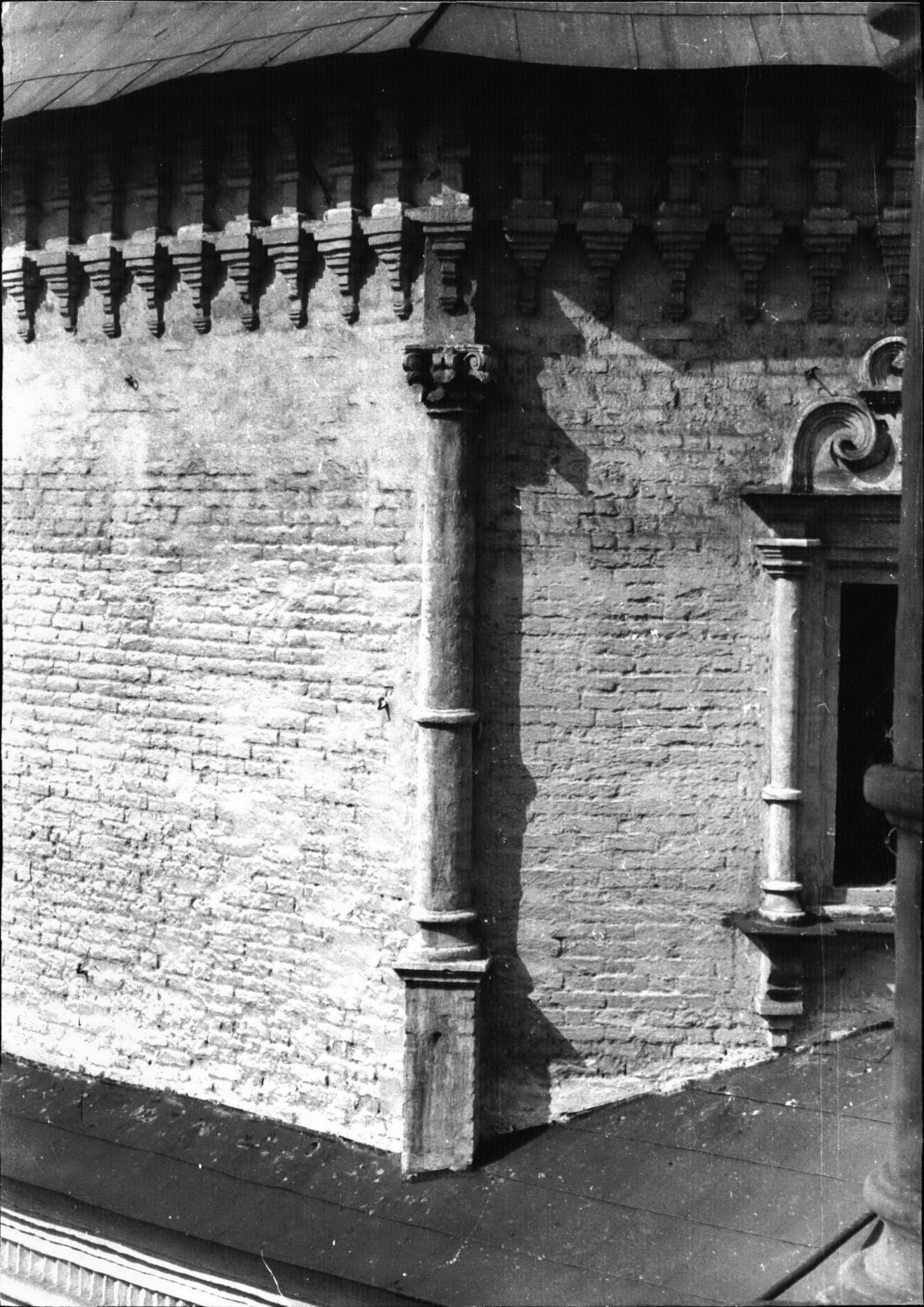


























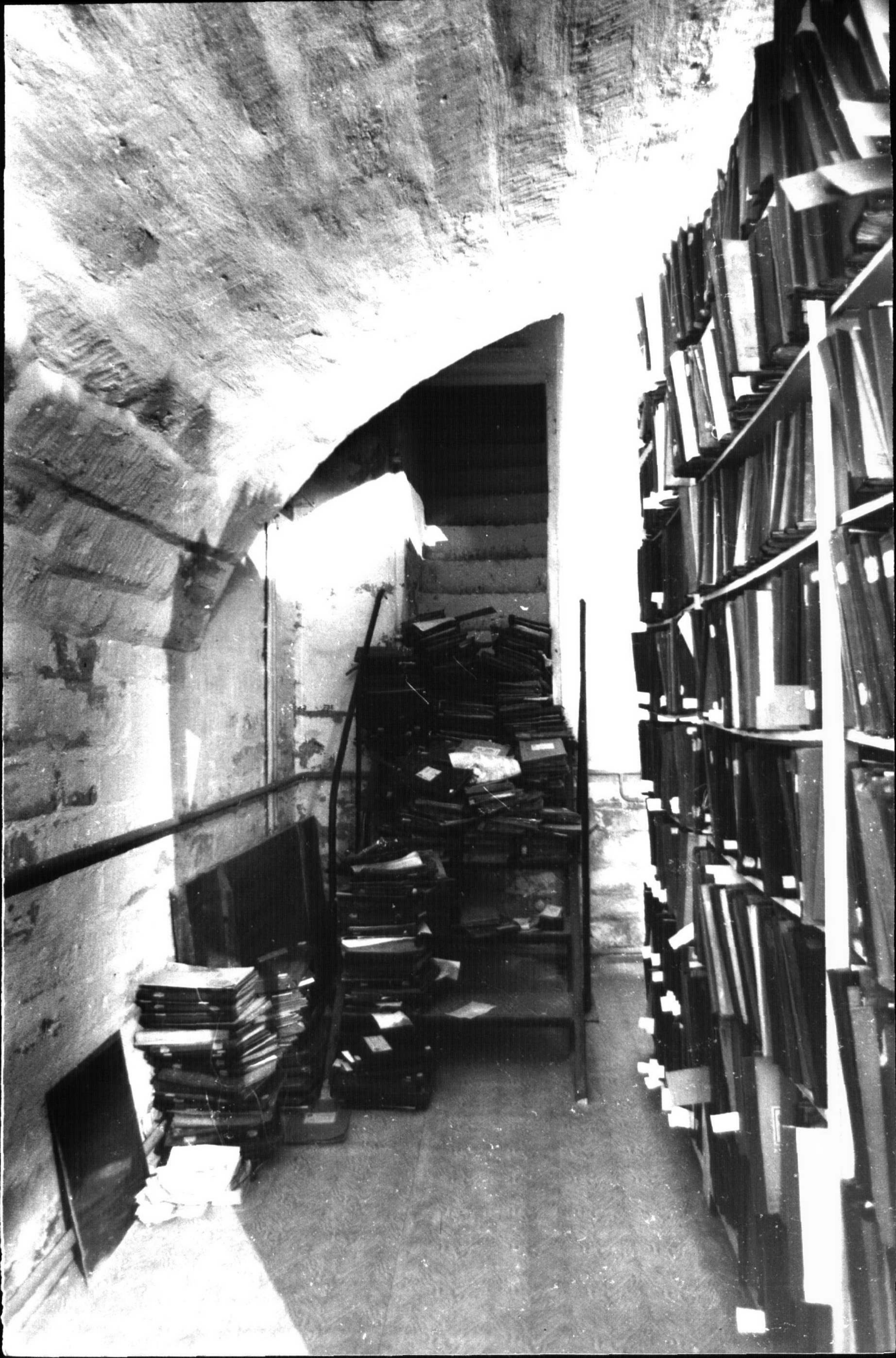










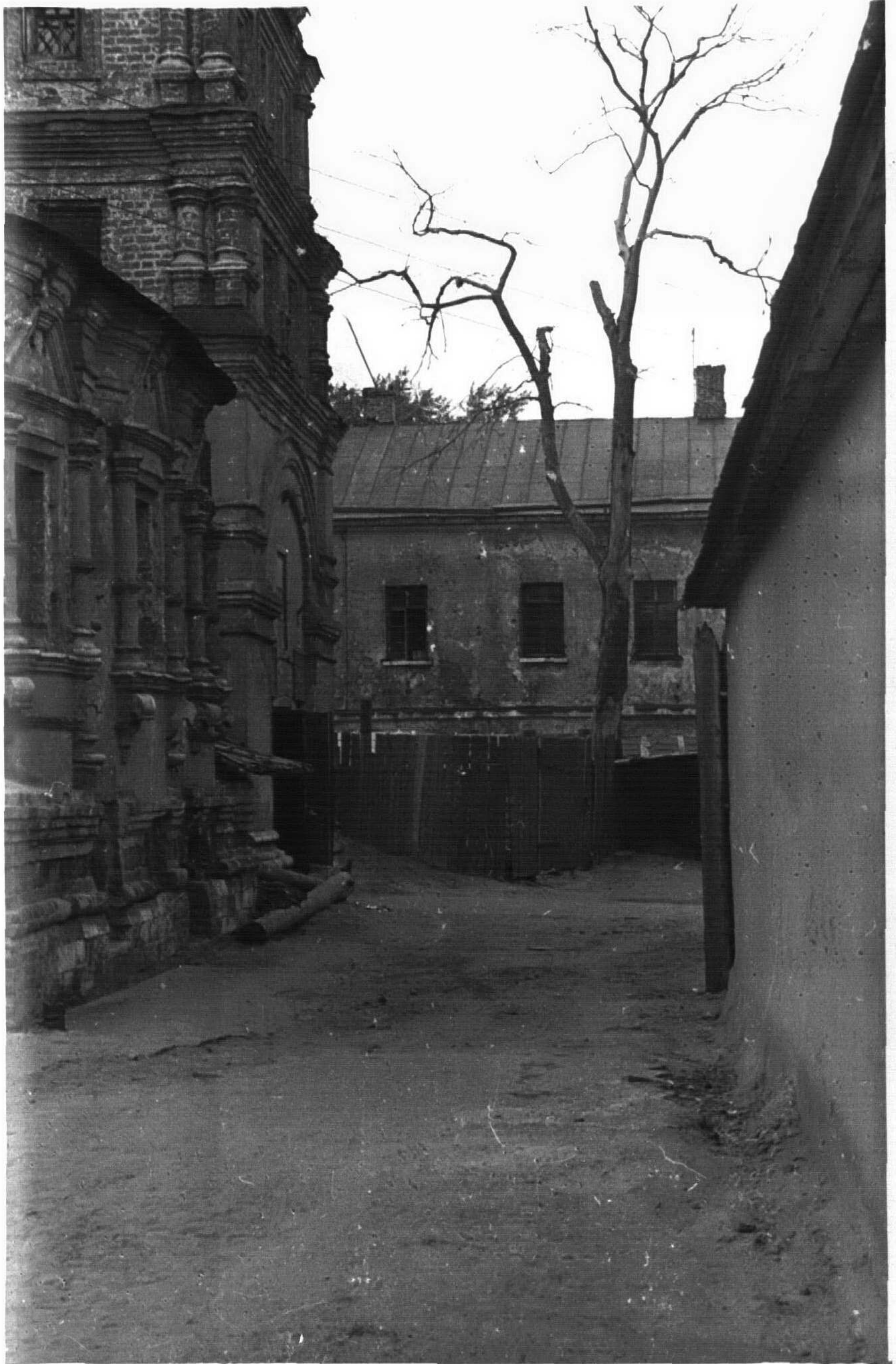




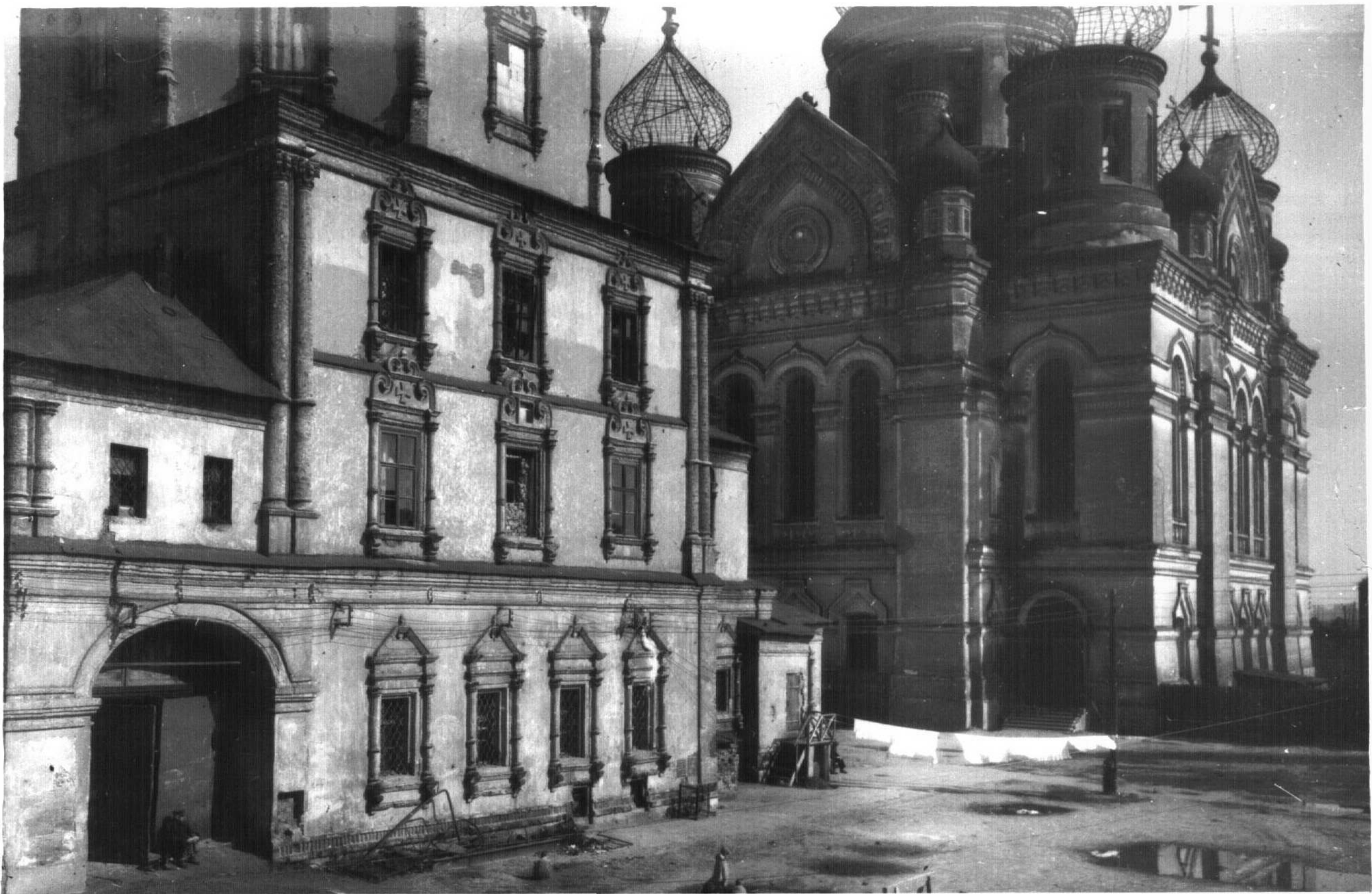
















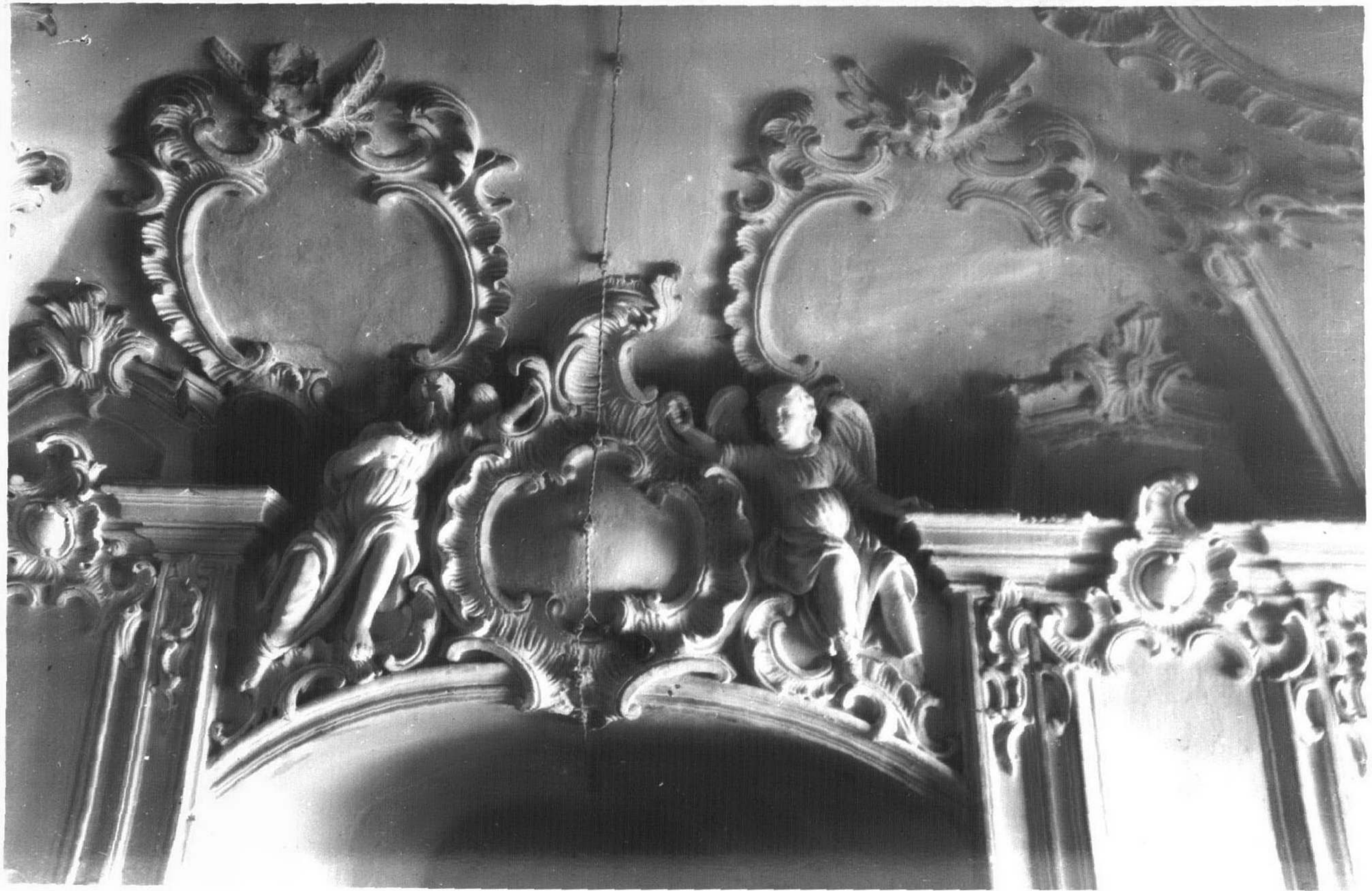






Ⲁⲓⲛⲁⲓⲛⲁⲓⲛⲁⲓⲛⲁⲓⲛⲁⲓ  
Ⲁⲓⲛⲁⲓⲛⲁⲓⲛⲁⲓⲛⲁⲓⲛⲁⲓ  
Ⲁⲓⲛⲁⲓⲛⲁⲓⲛⲁⲓⲛⲁⲓⲛⲁⲓ  
Ⲁⲓⲛⲁⲓⲛⲁⲓⲛⲁⲓⲛⲁⲓⲛⲁⲓ  
Ⲁⲓⲛⲁⲓⲛⲁⲓⲛⲁⲓⲛⲁⲓⲛⲁⲓ











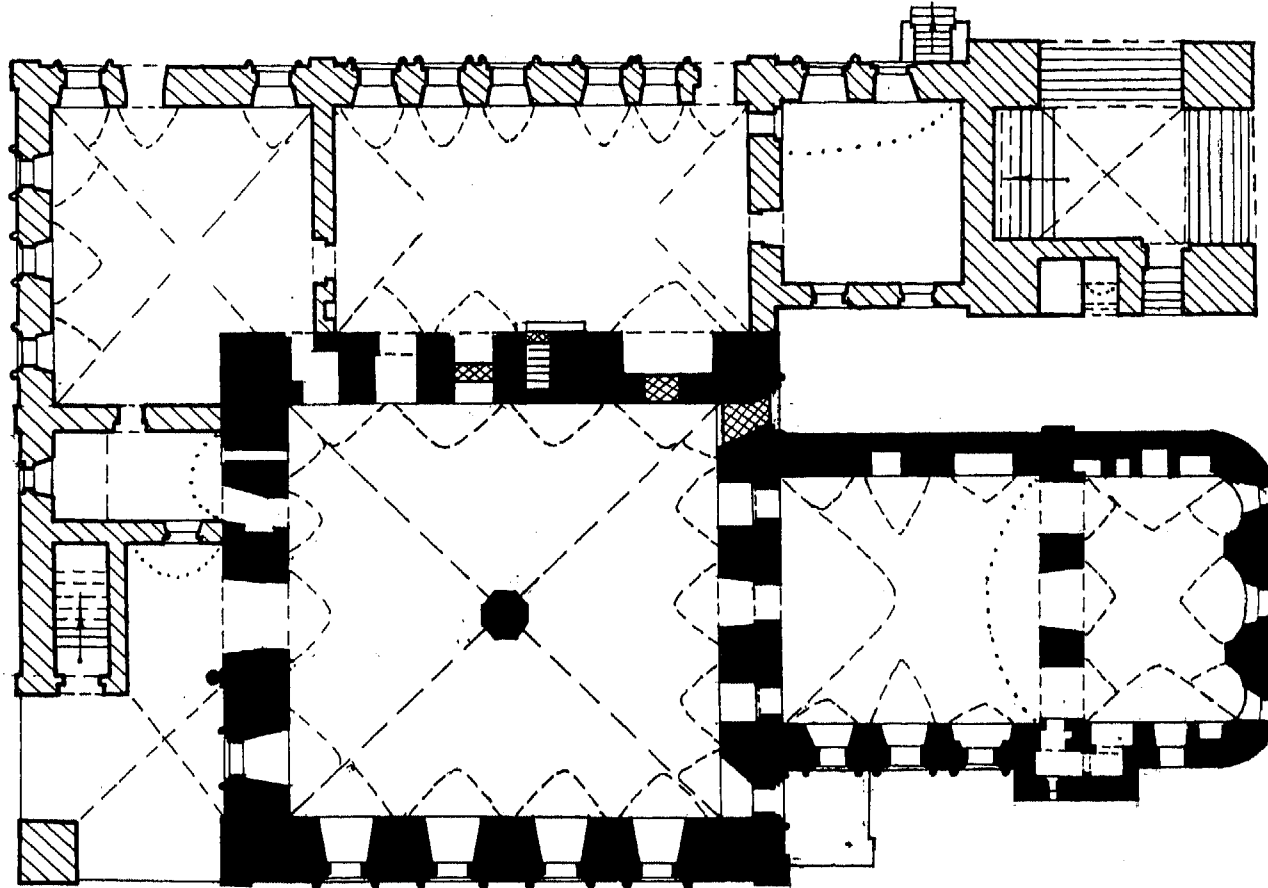








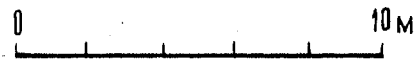


г. Москва, Люблинский р-н  
ул. Шосейная, 82  
Никола-Перервинский монастырь  
Старый Никольский собор, 1674 г.; 1692-1700 гг.  
План нижней церкви



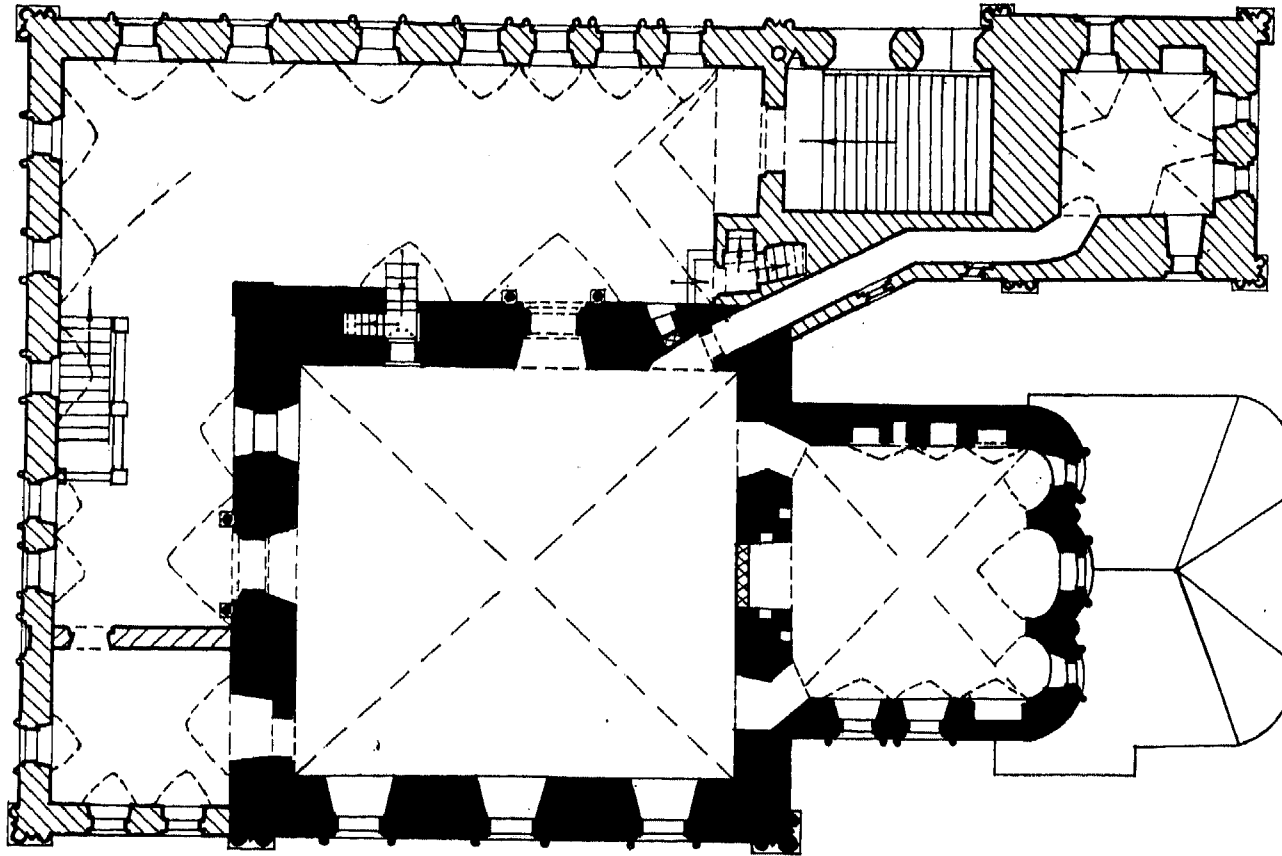
Условные обозначения:

-  - 1674 г
-  - 1692 - 1700 гг



в/о «Союзреставрация» МР СССР  
Обмеры: Березкина Е.В.  
Карпова М.Г.  
1988 г.  
Выполнил: Березкин Е.В.

г. Москва, Люблинский р-н  
 ул. Шосейная 82  
 Николо-Перервинский монастырь  
 Старый Никольский собор, 1674 г.; 1692-1700 гг.  
 ПЛАН ВЕРХНЕЙ ЦЕРКВИ



УСЛОВНЫЕ ОБОЗНАЧЕНИЯ:

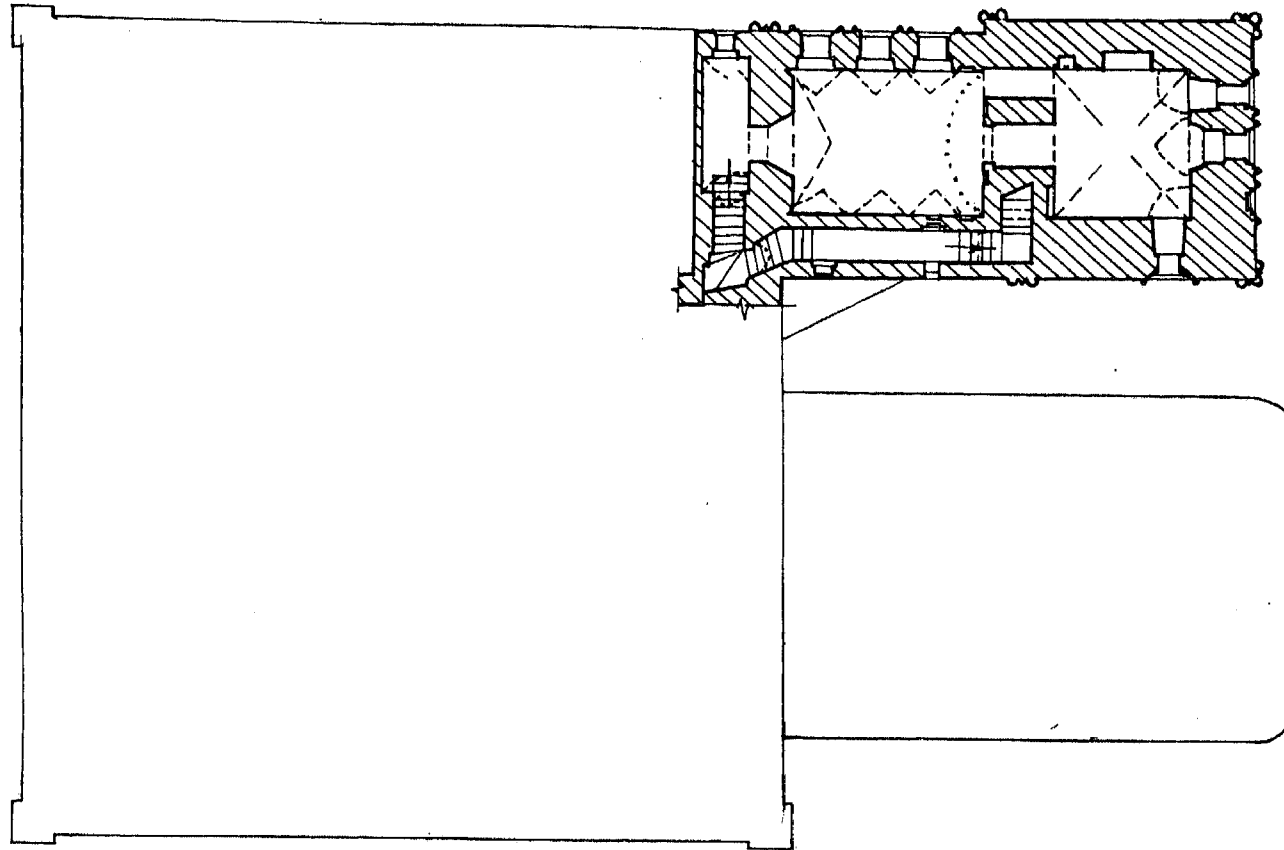
- 1674 г.
- 1692-1700 гг.
- XIX в.



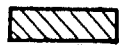
в/о «Союзреставрация» МК ССР  
 ОБМЕРЩИКИ: БЕРЕЗКИНА Е. В.  
 КАРПОВА М. Г.  
 1988 г.  
 ВЫПОЛНИЛА: БЕРЕЗКИНА Е. В.

г. Москва, Люблинский р-н  
ул. Шоссе́нная, 82  
Нико́ло-Пе́рервинский монастырь  
Старый Нико́льский собор, 1674 г.; 1692-1700 гг.  
план Успенского придела

С  
↑



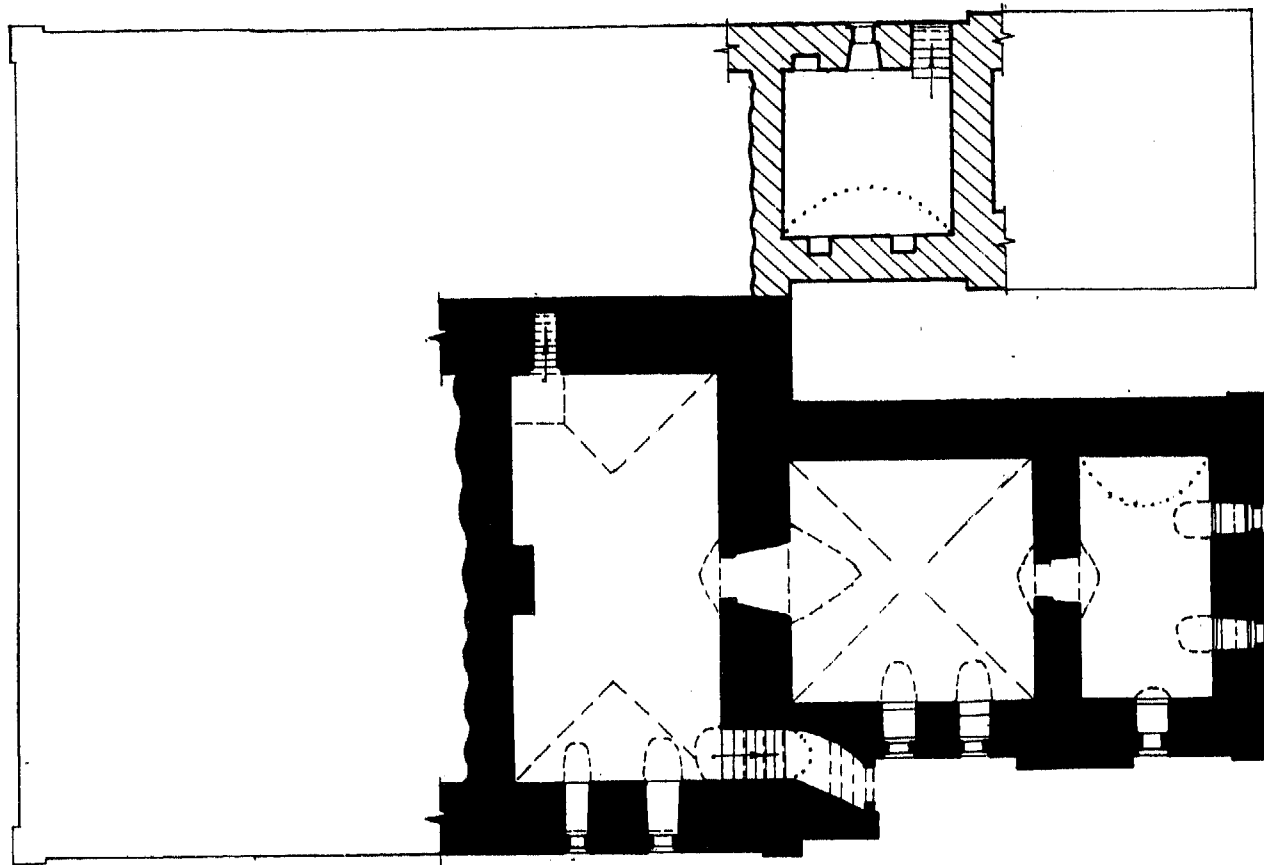
Условные обозначения:

 - 1692-1700 гг.

0 10 м

В/О «Союзреставрация» МР СССР  
Обмерил: Березкина Е.В.  
Карпова М.Г.  
1988 г.  
Выполнила: Березкина Е.В.

г. Москва, Люблинский р-н  
ул. Шосейная, 82  
Никола-Перервинский монастырь  
Старый Николаевский собор, 1674; 1692-1700 гг.  
План подвала



Условные обозначения:

- - 1674 г.
- ▨ - 1692-1700 гг.



В/О «Союзреставрация» МК СССР  
Обмеры: Березкина Е.В.  
Карпова М.Г.  
1988 г.  
Выполнила: Березкина Е.В.





северный корпус  
(г. № 90)

наоборотная  
церковь

Позднейшая  
пристройка



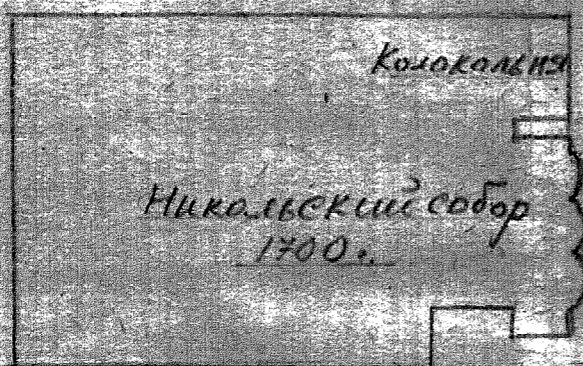
Схематический  
контурный  
план

г. Никола-Перервинского  
монастыря.

Позднейшая  
пристройка

западный корпус (г. № 92)

Позднейшая  
пристройка



Новый собор  
(на сохране  
не состоит)

Новый  
Богородицкий корпус  
(г. № 94)

Южный корпус  
(г. № 92)

палата патриарха  
Адриана

Приложение к справке о  
состоянии Никола-Перервинского  
монастыря Ленинского р-на  
Московской обл. от 21. IV. 1950.

Р. С. Ф. С. Р.

ОТДЕЛ ПО ДЕЛАМ АРХИТЕКТУРЫ ПРИ  
ИСПОЛКОМЕ МОСОБЛСОВЕТА

Инспекция по Охране памятников  
Архитектуры.

Картошка памятников архитектуры

1. Учетн. № ..... Нов. охр. № ..... Стар. охр. № .....

2. Новый адрес: *Собор Никола-Терервический м.р.*

3. Старый адрес:

4. Наименование памятника:

*Собор 1-й этаж  
2-й этаж  
3-й этаж*

5. Тип и материал:

*Фундамент, собор одноэтажный  
с тремя абсидами, своды, пол  
из камня, стены из кирпича  
с декоративными элементами  
в виде лепнины*

6. Автор:

*Неизвестен*

7. Дата: *1700г  
Колодецки, 1767г*

8. Наличие живописи и скульптуры:

*Ничего не сохранилось*

9. Техническое состояние:

*удовлетворительно*

*(См. акт)*

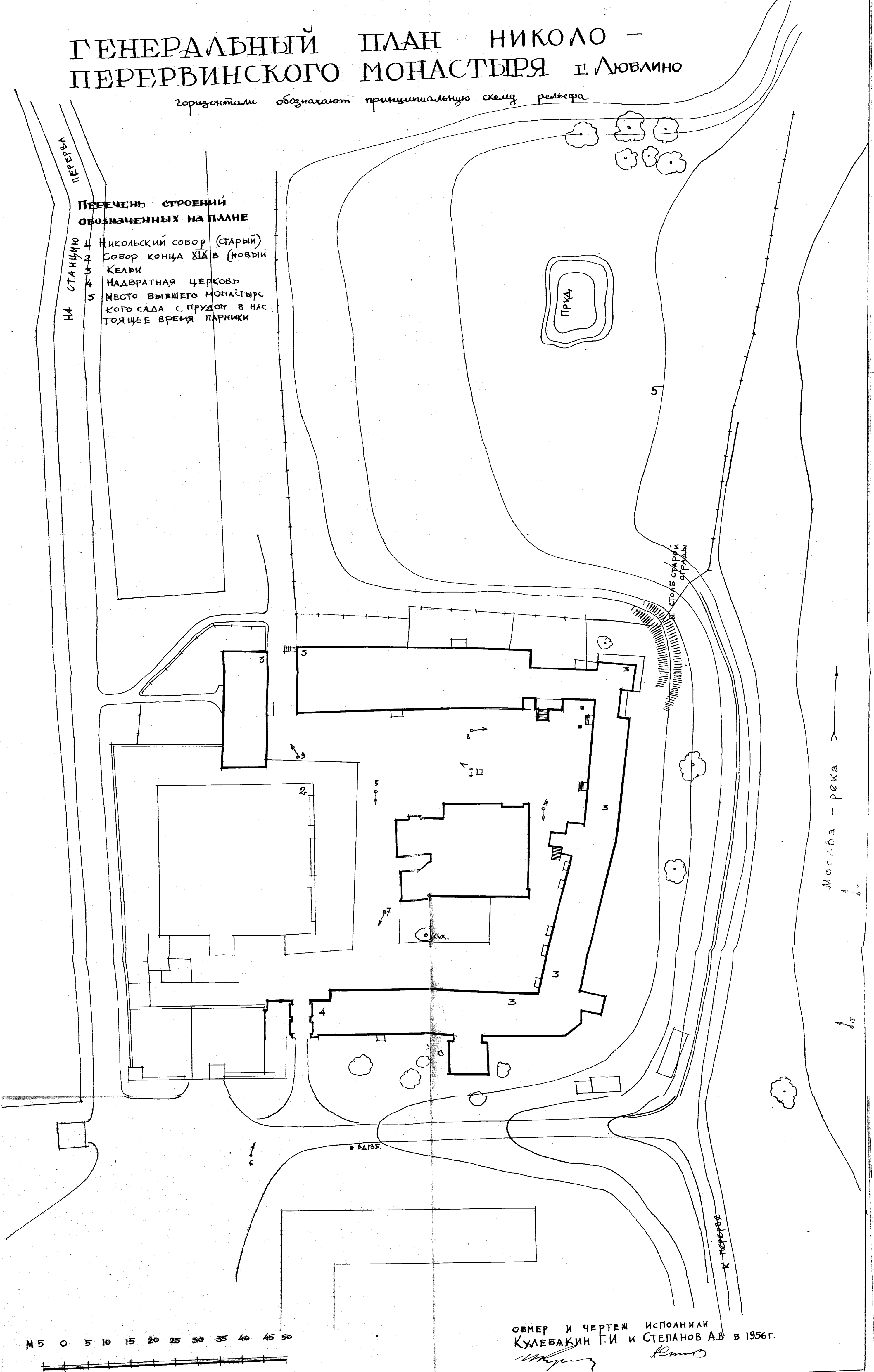
# ГЕНЕРАЛЬНЫЙ ПЛАН НИКОЛО - ПЕРЕРВИНСКОГО МОНАСТЫРЯ Д. ЛЮБЛИНО

Горизонтами обозначают принципиальную схему рельефа

НА СТАНЦИЮ ПЕРЕРВА

## ПЕРЕЧЕНЬ СТРОЕНИЙ ОБОЗНАЧЕННЫХ НА ПЛАНЕ

- 1 Никольский собор (старый)
- 2 Собор конца XIX в (новый)
- 3 КЕЛЫ
- 4 НАДВРАТНАЯ ЦЕРКОВЬ
- 5 МЕСТО БЫВШЕГО МОНАСТЫРСКОГО САДА С ПРУДОМ В НАСТОЯЩЕЕ ВРЕМЯ ПАРНИКИ



Москва - река

М 5 0 5 10 15 20 25 30 35 40 45 50

ОБМЕР И ЧЕРТЕЖ ИСПОЛНИЛИ  
КУЛЕБАКИН Г.И. И СТЕПАНОВ А.В. В 1956Г.  
*Кулебакин* *Степанов*

## УЧЕТНАЯ КАРТОЧКА

## ПАМЯТНИКОВ Московской области.

1. Полное наименование памятника (настоящее и прошлое) - б. Перервинский монастырь.
2. Точное местонахождение (город, район, село, улица, № дома, площадь, кладбище, поле, лес, и т.п., расстояние от селения и в каком направлении) - с. Перерва, Ленинского р-на, Московской области, в 1 км. от ст. Перерва, Дзержинск. жел. дороги.
3. Описание памятника - Никольский собор 1700 г. в стиле барокко, восьмерик на четверике с подклетом, окружен с севера и с запада крытой галлереей.  
Колокольня - того же времени. Стены колокольни и церкви имеют пояс ширинок с изразцами, наличники с разрывными фронтонами. Надвратная церковь в стиле барокко 1737 г. (Купола этой церкви снесены). Большой собор построен в 1908 году.
4. Дата основания памятника, или историко-революционного события. - Монастырь существует с 1623 г. Никольский собор построен в 1700 г. Надвратная церковь - в 1737 г.
5. Основание для включения памятника в Госзахрану -
6. Дата взятия памятника на охрану:  
местную " " ..... местная... 194 г.  
централизованную " " ..... 194 г.
7. Имеется ли мемориальная доска, или другие отметки, их содержание. Не имеется.
8. Состояние памятника (необходимость ремонта, или приведение в благоустроенное состояние). Техсостояние собора удовлетворительное. Надвратная церковь сильно переделана, сняты главы.

9. Какие изменения или перестройки претерпел памятник и какая требуется реставрация. - Необходим капитальный ремонт Надвратной церкви.
10. Использование памятника в настоящее время (под что занят и оформлен ли договором) - Никольский собор использовался до 1940 г. общиной верующих, Надвратная церковь занята Горсоветом.
11. Угрожает ли что-нибудь сохранности памятника в ближайшее время. - Не угрожает.
12. Откуда взяты или кем сообщены сведения о памятнике. - Материалы обследования МООНО.
13. Был ли памятник обследован, кем и когда. - Обследование арх. Шириня (МООНО) в 1940 г.
14. Литература о памятнике:   
 Холмогорове - Пехрянская десятица, стр. 5.   
 И. Елизаров - Исторический очерк Николо-Черевинского монастыря и. 1886 г.   
 Писарев С. П. - 1887 г. П-91   
 Памят. усадьб. иск. М. 1920 г. стр. 67.
15. Дополнительные данные.
16. Изображение памятника (картинки, фотогравюры, планы и т. д.) - Фото прилагается.

Подпись заполняющего карточку  
и его адрес

Дата заполнения карточки 15 мая 1941 г.

*Korotkiy*

МИНИСТЕРСТВО КУЛЬТУРЫ СССР  
СОЮЗНАЯ РЕСПУБЛИКА

ПАМЯТНИКИ ИСТОРИИ И КУЛЬТУРЫ СССР (недвижимые)  
РСФСР. МК УГКОИПИК г. Москвы.

3.4 I.32.I  
(индекс)

Москва, Люблинский р-н, ул. Шоссе́йная, 82  
(наименование республиканского органа охраны)  
Адрес (АССР, край, область, район, автономная обл., национальный округ, населенный пункт)

**УЧЕТНАЯ КАРТОЧКА**

I. НАИМЕНОВАНИЕ ПАМЯТНИКА **Николо-Перервинский монастырь. Старый Никольский со-**

II. ТИПОЛОГИЧЕСКАЯ  
ПРИНАДЛЕЖНОСТЬ

памятник археологии	памятник истории	памятник архитектуры	памятник бор. монумент. ис-ва
		4	

III. ДАТИРОВКА ПАМЯТНИКА

1692-1700 гг.

IV. ХАРАКТЕР  
СОВРЕМЕННОГО  
ИСПОЛЬЗОВАНИЯ

по перво-начальному назначению	культурно-просветительное	туристско-экскурсионное	лечебно-оздоровительн.	жилые помещения	хозяйственное	не используется
					+	

предлож. по использ.

V. ХАРАКТЕРИСТИКА  
ТЕХНИЧЕСКОГО СОСТОЯНИЯ

хорошее +	среднее	плохое	аварийное
союзная	республ. ±	местная	не состоит

VI. КАТЕГОРИЯ ОХРАНЫ

наличие утвержденной охранной зоны

да	нет +
----	-------

VII. НАЛИЧИЕ ДОКУМЕНТАЦИИ

фотографии +	обмеры +	реставрационные материалы
--------------	----------	---------------------------

место хранения документов

органы охраны			реставрационные мастерские		музей, архив НИИ
союзной	республикан.	местный +	республикан.	местные	

Дата составления карточки  
август 1988 г.

М. П. Карпова М. Г., искусствовед

*Карпова*

В/О "Союзреставрация" ВНИИИ



## АРТОЧКА (оборотная сторона)



Нижняя церковь перекрыта полукруглым сводом, алтарь с экседрами - лотковым, трапезная палата - одностолпная. Нижняя галерея разделена на сводчатые помещения, верхняя - единая - перекрыта пересекающимися коробовыми сводами с лотками. Входы в верхний четверик обрамлены белокаменными порталами. Переход к восьмерику - тромпы. Свод восьмерика - сомкнутый. Алтарь с экседрами перекрыт сомкнутым сводом. На третьем ярусе колокольни устроен придел. Четвертый ярус был часовым. Верхний храм

## Краткое описание

В основе двухэтажного с колокольней Никольского собора 1692-1700 гг. лежит Сергиевский храм с трапезной палатой. Собор стоит в центре м-ря. Кирпичн., оштукатурен. здание характерно для моск. барокко.

Над нижним храмом (низкий четверик, трехчастная апсида, широкая трапезная) надстроен верхний "восьмерик на четверике" над трапезной, апсида над храмом, с севера и запада окруженный двухэтажной галереей, соединяющей храм с пятиярусной колокольней, поставленной на востоке. Горизонтальные пояса собора включают поребрик, восьмерик завершен столбиками и зубчиками, на верхних ярусах колокольни использован белокаменный балясник, в завершении храма и колокольни применены изразцы. Углы объемов обработаны пучками колонн, на верхнем четверике и восьмерике применены колонны стил. коринфского ордера. Прямоугольные окна обрамлены наличниками 4-х типов, более сложные - с белокаменными "разорванными" фронтонами и волнообразными сандриками. Парадная белокаменная лестница в нижнем ярусе колокольни ведет на верхнюю галерею. Вход в нижний храм - с юго-западной паперти.

и описаны (раскрыты)