

ПАМЯТНИКИ ИСТОРИИ И КУЛЬТУРЫ СССР

(НЕДВИЖИМЫЕ)

3500001991

СОЮЗНАЯ РЕСПУБЛИКА РСФСР

Министерство культуры. Управление по охране памятников истории и культуры

П А С П О Р Т

I. НАИМЕНОВАНИЕ ПАМЯТНИКА Мельница

II. ТИПОЛОГИЧЕСКАЯ ПРИНАДЛЕЖНОСТЬ

памятник археологии	памятник истории	памятник архитектуры	памятник монумент. иск-ва
		6	

III. ДАТИРОВКА ПАМЯТНИКА (или дата исторического события, с которым связано возникновение памятника для памятников истории)

XX в.

IV. АДРЕС (местонахождение) ПАМЯТНИКА Вологодская обл., Кирилловский р-н,

АССР, край, область, район, автономная обл.

с. Займище

национальный округ, населенный пункт, пути подъезда

V. ХАРАКТЕР СОВРЕМЕННОГО ИСПОЛЬЗОВАНИЯ

по первонач. назначению	культурно-просветит.	туристско-экскурсион.	лечебно-оздоровитель.	жилые помещения	хозяйственное	не используется
музей библ. клуб			болы. санат. д[отд.]		учреждение торгов. промышл. склад	+

ПРИЛОЖЕНИЯ:

- Фото общего вида — 6
- Фото фрагментов —
- Генплан —
- фасад — I
- Обмеры: план —
- разрез —
- Схематический план охранной зоны —

Handwritten notes:
Vno
Кер...
... 3.8.15

VI. ИСТОРИЧЕСКИЕ СВЕДЕНИЯ

- | | |
|---|---|
| а) для памятников археологии | — история возникновения, кем и когда производились разведки и раскопки, место хранения коллекций. |
| для памятников истории | — история возникновения: краткая характеристика событий и лиц, в связи с которыми объект приобрел значение памятника. |
| для памятников архитектур. и монументального иск-ва | — автор, строитель, заказчик, история создания. |

Исторических сведений о времени строительства мельницы обнаружить не удалось. Мельница села Займище относится к традиционному типу мельниц-шатровок, сложившемуся давно и в XIX веке не претерпевшему значительных изменений. Лишь каркасная конструкция постройки говорит о ее позднем строительстве и позволяет датировать мельницу XX веком.

б) перестройки и утраты, изменения первонач. облик

памятника.

У мельницы утрачены крылья, жернова, частично поводы. Двери, оконные заполнения не сохранились. Тесовые кровли находятся в плохом состоянии.

в) реставрационные работы (общая характеристика, время, автор, место хранения документации).

Реставрационные работы не проводились.

VII. ОПИСАНИЕ ПАМЯТНИКА

а) для памятников археологии	—характер культурного слоя, важнейшие находки.
для памятников истории	—характеристика памятника, наличие, текст и время установления мемориальной доски.
для памятников архитект.	—основные особенности планировочной, композиционно-пространственной структуры и конструкций; характер декора фасадов и интерьеров; наличие живописи, скульптуры, прикладного искусства; строительный материал, основные габариты.
для памятников монумент. иск-ва	—основные особенности композиционного и колористического решения; тексты, материал, техника, размер.

Мельница поставлена на краю села. Она представляет собой традиционный тип мельниц-шатровок ^{с характерным} для него объемно-пространственным решением: на невысокий четверик поставлен сужающийся вверх восьмерик с поворачивающейся головой, крытой на два ската. Особенностью данной мельницы является каркасная конструкция восьмерика, образованная косями и горизонтальными слагами и вертикально забранными досками. Четверик и "голова" рублены "в обло". Бревна, из которых собрана "голова", имеют подтес с двух сторон. Кровля над четвериком устроена на четыре ската в большом выносом на северо-восточной стеной и крыта тесом.

Конструкция мельницы традиционна: горизонтальное вращение вала, к которому прикреплены крылья, при помощи деревянной шестерни передается на вертикальный столп, от которого работали две пары жерновов. Голова мельницы поворачивалась тремя поводами, крепившимися к передней и задней стенкам.

В северном углу четверика двумя стенами, рубленными "в лапу", выгорожено небольшое помещение. Сохранилась трехмаршевая лестница, ведущая наверх. В четверике подшит плоский потолок.

На дверном полотнище, снятом с петель, сохранился колесцовый замок и кованые причелины.

Габариты плана: 7,5 x 6,5 м

Диаметр бревна: 15 #520 см

б) общая оценка общественной, научно-исторической и художественной значимости памятника.

Памятник представляет собой традиционную мельницу-шатровку, единственную сохранившуюся до настоящего времени в Кирилловском районе.

Особенностью постройки является каркасная конструкция восьмерика.

VIII. ОСНОВНАЯ БИБЛИОГРАФИЯ. АРХИВНЫЕ ИСТОЧНИКИ, ИКОНОГРАФИЧЕСКИЙ МАТЕРИАЛ.

Библиографические материалы и натурные источники не найдены.

IX. ТЕХНИЧЕСКОЕ СОСТОЯНИЕ

Характеристика общего состояния:
 для памятников археологии — культурного слоя важнейших находок
 для памятников архитектуры и истории — конструкций стен покрытий потолков пола декора фасадов интерьеров
 в интерьере: живописи скульптуры прикл. иск-ва цоколя постаментов скульптуры грунта красочного слоя
 для памятников монументального искусства

хорошее	среднее	плохое	аварийное
	+	+	
		+	

X. СИСТЕМА ОХРАНЫ

а) категория охраны

союзная	республ.	местная	не состоит
			+

б) дата и № документа о принятии под охрану №1

в) границы охранной зоны и зоны регулирования застройки (краткое описание со ссылкой на утверждающ. док.)

Границы охранной зоны не определены.



D000037852

г) балансовая принадлежность и конкретное использование не используется

д) дата и № охранного документа

Дата составления паспорта

Составитель Искусствовед Троскина Н. Ф., и. о., должность или профессия

Троскина
подпись

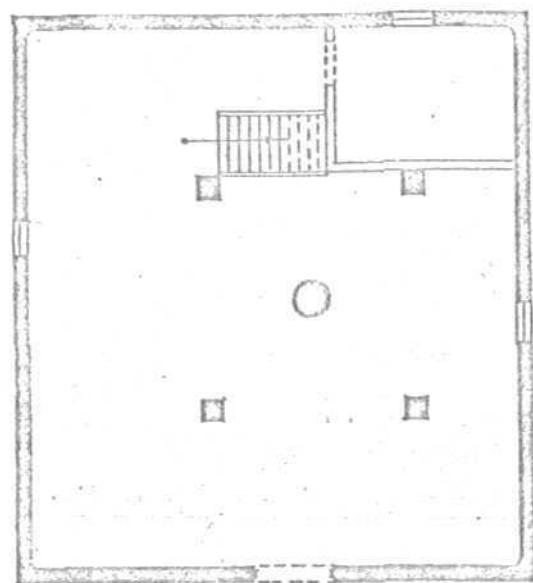


1984 г.

Старший инженер производственной группы по охране памятников

Тотыма, типография, зак. 4932, тир. 4000.

ВОЛОГОДСКАЯ ОБЛАСТЬ
КИРИЛЛОВСКИЙ РАЙОН
Д. ЗАЙМИЩЕ
ВЕТРЯНАЯ МЕЛЬНИЦА
XXV.



1

В/О "СОЮЗРЕСТАВРАЦИЯ"
ОБМЕРИЛИ: КАМЕНЕВ Н.В.
1984Г. ТРОСКИНА И.А.
ВЫПОЛНИЛА: МАШКОВА В.П.



Вологодская обл.

Чирковский р-н.

с. Зейлино

Мельница х.х.в.

Общ. музей.

фото Кошенина

1978 г.



Вологодская обл.

Угрюмовский р-н.

с. Займице

Мельница х.в.

Обузи Луг

фото Камнева 1974г.



Васильевская обл.

Куртатовский р. н.

с. Займище.

Меловище XXI.

Взрыв Вуд.

1970 Каменева 1970.



Вологодская обл.
Курмановский р-н
с. Баймузе

Мезинга ххв.
Другой вид.

Прото Канеева 1978₂.



Вановская ад.

Курманский р-н.

с. Займисе.

Ме мисе ххб.

Обучи Селу.

Фото Уланова 1978г.



Вологодская обл.

Чиримовский р-н
с. Зойлино

Мельница 1976.

Конструкция крыльца
крыльцо к дому.

фото

Камнева

1978?

СОЮЗНАЯ РЕСПУБЛИКА РСФСР

Управление по охране памятников истории

Адрес Вологодская обл., Кирилловский р-н, с. Займище

(наименование республиканского административного района)

и культуры

(АССР, край, область, район, автономия обл., национальный округ; населенный пункт)

УЧЕТНАЯ КАРТОЧКА

I. НАИМЕНОВАНИЕ ПАМЯТНИКА

Мельница

II. ТИПОЛОГИЧЕСКАЯ ПРИНАДЛЕЖНОСТЬ

памятник археологии

памятник истории

памятник архитектуры

памятник монумент. ис-ва

6

III. ДАТИРОВКА ПАМЯТНИКА

XX в.

IV. ХАРАКТЕР СОВРЕМЕННОГО ИСПОЛЬЗОВАНИЯ

по первоначальному назначению

культурно-просветительное

туристско-экскурсионное

лечебно-оздоровительн.

жилое помещени

хозяйствен-ное

не используется

+

предлож. по использ.

V. ХАРАКТЕРИСТИКА ТЕХНИЧЕСКОГО СОСТОЯНИЯ

хорошее

среднее

плохое

аварийное

+

VI. КАТЕГОРИЯ ОХРАНЫ

союзная

республиканская

местная

не состоит

+

наличие утвержденной охранной зоны

да

нет

+

VII. НАЛИЧИЕ ДОКУМЕНТАЦИИ

паспорт

фотография

обмеры

реставрационные материалы

+

+

+

место хранения документов

органы охраны

реставрационные мастерские

музей, архив, НИИ

Дата составления карточки

« I » X 1979 г.

М. П.

союзная

республиканский

местный

республиканский

местные

+

+

Составитель искусствовед Н. Троскина

Инспектор по охране памятников

(Ф., и., о., должность, ли профессия, подпись)

(Ф., и., о., подпись)



Фото или схематический план



Краткое описание
Резиденция на краю села.
 Мельница представляет собой традиционный тип мельницы-шатровки с характерным для него объемно-пространственным решением: на невысокий четверик поставлен сужающийся вверх с "поворачивающейся" головой", крытой на два ската. Особенностью данной мельницы является каркасная конструкция восьмерика. Четверик и "голова" рублены "в обло".

Конструкция мельницы традиционна: горизонтальное вращение вала, к которому прикреплены крылья, при помощи деревянной шестерни передается на вертикальный столб, от которого работали две пары жерновов. "Голова" поворачивалась вручную тремя поводками, крепившимися к передним и задним стенкам.

В четверике подшит плоский потолок, в северном углу, двумя стенами, рубленными "в лапу", выгорожено небольшое помещение. Сохранилась трехмаршевая лестница, ведущая вверх.

Мельница является единственным примером данного типа хозяйственных построек, сохранившейся в Кирилловском районе.