

4410962007

3.4. I.32.I
ИНДЕКС

МИНИСТЕРСТВО КУЛЬТУРЫ СССР

ПАМЯТНИКИ ИСТОРИИ И КУЛЬТУРЫ СССР
(недвижимые)

СОЮЗНАЯ РЕСПУБЛИКА РСФСР

Министерство культуры. Управление госконтроля охраны и использования
(наименование республиканского органа памятников)
памятников истории и культуры г. Москвы.

П А С П О Р Т

I. НАИМЕНОВАНИЕ ПАМЯТНИКА Никола-Перервинский монастырь. Северные (водяные)

II. ТИПОЛОГИЧЕСКАЯ ПРИНАДЛЕЖНОСТЬ

ворота с церковью Толгской Богоматери.

памятник археологии	памятник истории	памятник архитектуры	памятник монумент. иск-ва
		4.	

III. ДАТИРОВКА ПАМЯТНИКА (или дата исторического события, с которым связано возникновение памятника—для памятников истории)

кон. ХУ в.; 1733 г.

IV. АДРЕС (местонахождение) ПАМЯТНИКА г. Москва, Люблинский район, ул. Шоссейная, 82
(АССР, край, область, район, автономная обл.,

национальный округ, населенный пункт; пути подъезда)

V. ХАРАКТЕР СОВРЕМЕННОГО ИСПОЛЬЗОВАНИЯ

по первонач. назначению	культурно-просветит.	туристско-экскурсион.	лечебно-оздоровительн.	жилищные помещения	хозяйственное	не используется
музей библ. клуб			больн. санат. д/отд.		учреждение торгов. промыш. склад	+

ПРИЛОЖЕНИЯ:

- Фото общего вида — 2
- Фото фрагментов — 3
- Генплан —
- Обмеры: план — 2 Вкладыши к разд.
фасада — стр.
- разрез —
- Схематический план охранной зоны — Репродукция — 3

VI. ИСТОРИЧЕСКИЕ СВЕДЕНИЯ

- а) { для памятников археологии
для памятников истории
для памятников архитектуры
и монументального искусства

— история возникновения, кем и когда производились разведки и раскопки, место хранения коллекций.
— история возникновения: краткая характеристика событий и лиц, в связи с которыми объект приобрел значение памятника.
— автор, строитель, заказчик, история создания.

Северные (водяные) ворота, от которых начинался спуск от Николо-Перервинском монастыря к Москве-реке, возведены в кон.ХУП в. Первоначально ворота были декорированы колонками на пьедесталах.

В 1733 г. ворота были увеличены по оси "север-юг", в связи с постройкой надвратной церкви, и получили иной декор фасадов. Восточный пролет был заложен и обращен в часовню-покойницкую. Церковь Толгской Богоматери имела открытое гудьбище, на которое вела лестница со стороны монастырского двора.

В 1768 г. надвратная церковь отошла в приход села Сабурова. В 1786 г. храм был впервые расписан. В нач. XIX в. церковь снова стала монастырской. Оштукатурен храм был, по-видимому, в 1830-х гг., в период реконструкции всех монастырских зданий. До 1915 г. между храмом и подходившим к нему вплотную семинарским корпусам оставался промежуток. В 1915 г. в связи с соединением этих двух зданий разобрали западную стену притвора и устроили в нем ложный свод. Немного раньше в 1908 г. было заложено гудьбище и ликвидирована открытая лестница. Вход в храм осуществлялся только через семинарский корпус. В нач. XX в. церковь была окрашена в красный цвет. С 1930-х гг. по 1966 г. здание церкви и палатка при воротах использовались под жилье.

б) перестройки и утраты, изменившие первоначальный облик памятника.

В 1930-х гг. разобрано завершение храма (крест хранится в музее "Коломенское"). Утрачено убранство интерьера, забелена живопись. Переделаны окна, пробиты новые проемы, заложены проходы в алтарь. Поставлены новые печи и временные перегородки. Было устроено междуэтажное перекрытие. Поврежден белокаменный декор фасадов. В 1950-х гг. к алтарю примкнул заводской корпус.

в) реставрационные работы (общая характеристика, время, автор, место хранения документации)

(см. вкладыш № I)

VII. ОПИСАНИЕ ПАМЯТНИКА

для памятников археологии	—характер культурного слоя, важнейшие находки.
а) { для памятников истории	—характеристика памятника, наличие текст и время установления мемориальной доски.
	—основные особенности планировочной, композиционно-пространственной структуры и конструкций; характер декора фасадов и интерьеров; наличие живописи, скульптуры, прикладного искусства; строительный материал, основные габариты.
для памятников монумент. иск-ва	—основные особенности композиционного и колористического решения; тексты, материал, техника, размер.

Кирпичные, частично оштукатуренные ворота с надвратной церковью расположены в северной линии монастырских построек. С запада к ним примыкает старый семинарский корпус. С севера к восточной стене ворот примыкает ограда нач. ХХ в. С востока к воротам и алтарю примыкает корпус 1950-х гг.

Надвратный храм выстроен в запоздалых формах московского барокко. Ворота ХУП в. приобрели при строительстве храма подобную ему стилистику. Первоначально ворота и церковь не были оштукатурены.

Водяные ворота монастыря принадлежат к традиционному типу двухпролетных сооружений с примыкающей к более широкому проезду сторожевой палаткой. Перемычки арок имеют многоцентровую форму. Премы перекрыты коробовыми сводами.

Надвратный храм обладает трехчастной объемно-плановой структурой. По продольной оси соединены основной объем, пятигранный алтарь и прямоугольный западный притвор. Высокий двусветный четверик основного объема до разрушения завершался восьмигранным глухим барабаном, возвышавшимся над высоко поднятой четырехскатной крышей. Барабан был увенчан двухъярусной главой с крестом. В настоящее время четверик покрыт низкой скатной

б) общая оценка общественной, научно-исторической и художественной значимости памятника.

(см. вкладыш №)

Типичный образец монастырских ворот кон.ХУП в. с надвратным храмом I трети ХУШ в., выстроенного в запоздалых формах московского барокко. Один из вертикальных акцентов в композиции комплекса.

VIII. ОСНОВНАЯ БИБЛИОГРАФИЯ, АРХИВНЫЕ ИСТОЧНИКИ, ИКОНОГРАФИЧЕСКИЙ МАТЕРИАЛ.

Г. Иеромонах Никифор. Исторический очерк Николо-Перервинского монастыря, М., 1886, стр. 20, 30, 31, 35, 61, 62.

(см. вкладыш №)

XI. ТЕХНИЧЕСКОЕ СОСТОЯНИЕ

характеристика общего состояния:

для памятников археологич.
логич.
для памятников архитектуры и истории

в интерьере:

для памятников монументального искусства

культурного слоя
важнейших находок
конструкций
стен
покрытий
потолков
пола
декора фасадов
интерьеров
живописи
скульптуры,
прикл., иск-ва
цоколя
постаментов
скульптуры
грунта
красочного слоя

хорошее	среднее	плохое	аварийное
	+		
	+		
	+		
	+		
	+		
		+	
		+	
		+	

X. СИСТЕМА ОХРАНЫ

а) категория охраны _____ союзная | **республ.** | _____ местная | _____ не состоит

б) дата и № документа о принятии под охрану **Постановление Совета Министров от 30.08.60г., № 1327.**

в) границы охранной зоны регулирования застройки (краткое описание со ссылкой на утверждающий документ)

Схематичный проект охранной зоны комплекса разработан в НИПИ Генплана в 1977 г. Автор-архитектор Н.Кузьмина.
Новый подробный проект охранной зоны разработан в ВПНРК в 1977г. Автор-архитектор М.В.Нашокина.
Проекты не утверждены.

г) балансовая принадлежность и конкретное использование **Ворота-проходная завода Станкоконструкций и ЭНИМСа, церковь - в процессе реставрации**

д) дата и № охранного документа **39I, охр.обяз. от 20 авг.1965г.**

Дата составления паспорта **ИЮНЬ** 198 **8**
Составитель **Карпова М. Г., искусство**
(Ф. и., должность или профессия)
вед. _____ (подпись)

Инспектор по охране памятников _____
(подпись)



ВКЛАДЫ № 1

к паспорту "Никола-Пегеровский монастырь.

Ворота с церковью"

Москва, Люблинский р-н, ул. Шоссе́нная, 82

к разделу У1в)

Обследование памятника и эскизный проект его реставрации выполнен в 1968 г. архитектором Г.А.Макировым (ЦНРМ, ныне В/О "Союзреставрация"). Производственные работы начаты в 1984 г. и продолжаются по сей день под наблюдением архитектора Е.Г.Одинец.

К настоящему моменту проведена частично реставрация интерьера храма: раскрыты проходы в алтарь, восстановлен вход в храм из притвора, восстановлены внутренние амбразуры окон, восстановлена западная стена притвора. Вскрыт поздний пол. Сделаны пробные расчистки живописи.

В дальнейшем предстоит: раскрыть заложенную арку ворот; изготовить полотнища ворот; заложить новые окна паятки и восстановить древние проемы; раскрыть гульбище и воссоздать лестницу на него; восстановить оконные проемы; отреставрировать кладку и белокаменный декор; воссоздать завершение и поставить сохранившийся крест. Продолжить реставрацию интерьера.

к разделу У1а)

Кровлей. Гульбище, до 1908 г. открытое, расположено с юга от храма. В настоящее время гульбище заложено и покрыто односкатной кровлей.

Арки ворот с внешней и внутренней сторон фланкированы широкими рустованными лопатками, сохранившими позднюю штукатурку. Кирпичные арки вольты арок и карниз ворот профилированы. Над низким карнизом надстроенный створки помещен декоративный аркивольт, подчеркивающий

(см. вкладыш № 2)

ВКЛАДЫШ № 2

к паспорту "Никола-Перервинский монастырь.

Северный ворота с церковью."

Москва, Люблинский р-н, ул. Восточная, 82.

к разделу УПа)

симметрично сооружения. Небольшие прямоугольные окна оторочки заглублены в профилированные ниши.

Церковь имеет одинаково оформленные фасады с симметрично расположенными проемами и белокаменной декорацией. Угловые лопатки раскрепованы. Прямоугольные оконные проемы верхнего и нижнего света на всех частях здания частично сохранили белокаменные профилированные наличники. Над нижними окнами помещены белокаменные лучковые сандрики, над верхними — сандрики со вставленными в тимпаны раковинами. Выше расположены белокаменные филенки: восьмиугольные по бокам и сложной берочной формы в центре. Такие же филенки украшают восточный и западный фронты четверика. Центральные филенки врезаются в широкий многообломный белокаменный карниз, включающий пояс филенок. Белокаменные профили церкви отличаются тонкой, изящной прорисовкой.

Оторочка при воротах, перекрытая лотковым сводом с распалубками, имеет вход из арки проезда. Единственный вход в храм с гульбища, в южной стене притвора, превратился в нач. XX в. в выход на закрытое гульбище. Вход не осуществлялся только из оеминерского корпуса. При реставрации восстановлена разнообразная в XIX в. западная стена притвора, врезающаяся в поздний, ложный свод. Из притвора в храм ведет центральный вход, фланкированный двумя окнами. Квадратное в плане помещение храма перекрыто высокоподнятым сомкнутым сводом. В алтарь ведут три прохода, помещение алтаря перекрыто подсомкнутым сводом. Входные проемы, а также внутренние амбразуры окон церкви имеют трехцентровые перемычки.

(см. вкладыш № 3)

ВКЛАДЫ № 8

**к паспорту "Никола-Перервинский
монастырь. Северные ворота с церковью"
Москва, Лобнинский р-н, ул. Шоссе́нная, 82.**

к разделу УПе)

В церкви доски, частично разобранные похи.

**На своде главного храма сквозь побелку проступает надпись
нач. XIX в.**

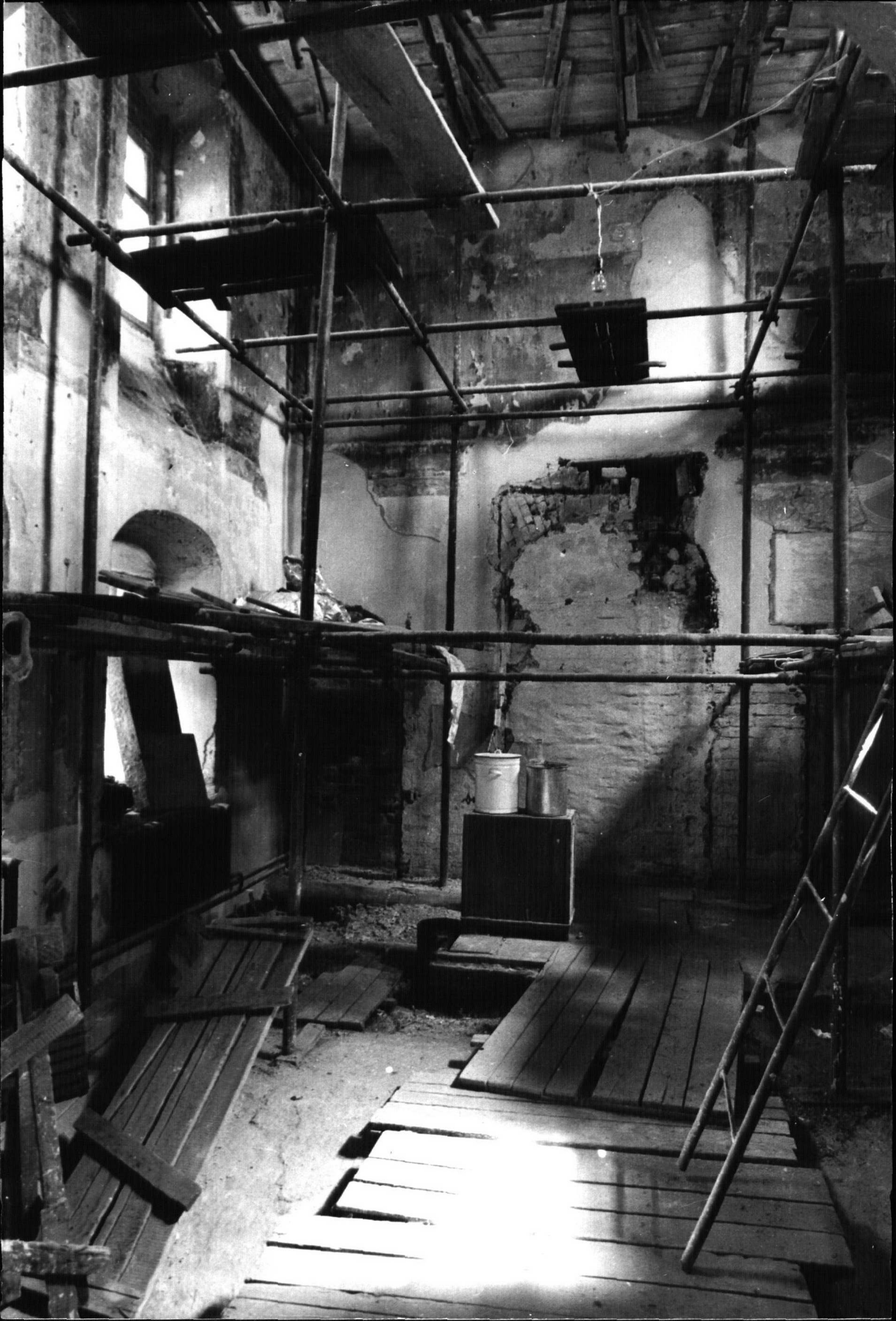
к разделу УВ.

2. Музей "Коломенское", о/ф, без л. Планы и фасад церкви 1848 г.





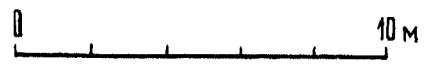
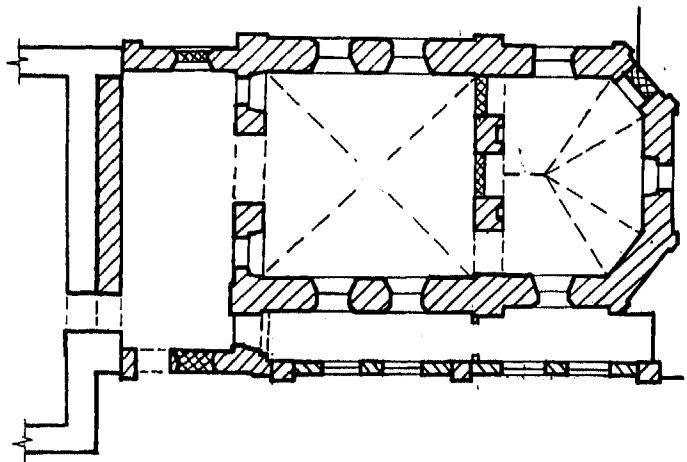





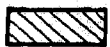




г. Москва, Люблинский р-н
ул. Шоссейная, 82
Никола-Перервинский монастырь
Северные /водяные/ ворота с церковью Толгской Богоматери, кон. XVII в.; 1733 г.
План церкви

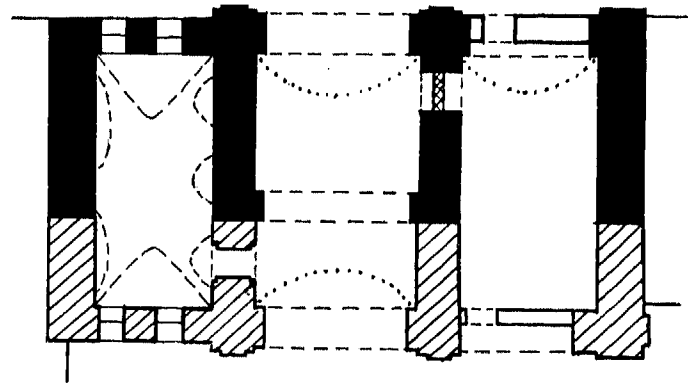


Условные обозначения:



-  — 1733 г.
-  — 1915 г.

В/О „Союзреставрация“ МК СССР
Обмерили: Берёзкина Е.В.
Карпова М.Г.
1988 г.
Выполнила: Берёзкина Е.В.

г. Москва, Люблинский р-н
ул. Шоссе́йная, 82
Никола-Перервинский монастырь
Северные /водяные/ ворота с церковью Толгской Богоматери, кон. XVII в.; 1733 г.
План ворот



Условные обозначения:

-  — кон. XVII в.
-  — 1733 г.

В/О «Союзреставрация» МК СССР
Обмерили: Березкина Е.В.
Карпова М.Г.
1988 г.
Выполнила: Березкина Е.В.

Адрес г. Москва, Люблинский р-н, ул. Шоссейная, 82
 (АССР, край, область, район, автономная обл., национальный округ, населенный пункт)

УЧЕТНАЯ КАРТОЧКА

Монастырь Николо-Перервинский. Северный ворота с

I НАИМЕНОВАНИЕ ПАМЯТНИКА

II. ТИПОЛОГИЧЕСКАЯ ПРИНАДЛЕЖНОСТЬ

памятник археологии	памятник истории	памятник архитектуры	памятник монумент. ис-ва
		4	

III. ДАТИРОВКА ПАМЯТНИКА

кон.ХУПв.; 1733г.

IV. ХАРАКТЕР СОВРЕМЕННОГО ИСПОЛЬЗОВАНИЯ

по первоначальному назначению	культурно-просветительное	туристско-экскурсионное	лечебно-оздоровительн.	жилые помещения	хозяйственное	не используется
					+	

предлож. по использ.

V. ХАРАКТЕРИСТИКА ТЕХНИЧЕСКОГО СОСТОЯНИЯ

хорошее	среднее	плохое	аварийное
	+		
союзная	республ.	местная	не состоит
	+		

наличие утвержденной охранной зоны

да	нет
	+

VII. НАЛИЧИЕ ДОКУМЕНТАЦИИ

паспорт	фотографии	обмеры	реставрационные материалы
+	+	+	

место хранения документов

органы охраны			реставрационные мастерские		музей, архив НИИ
союзный	республикан.	местный	республикан.	местные	
	+	+	В/О "Союзреставрация"		ВНИИИ

Дата составления карточки

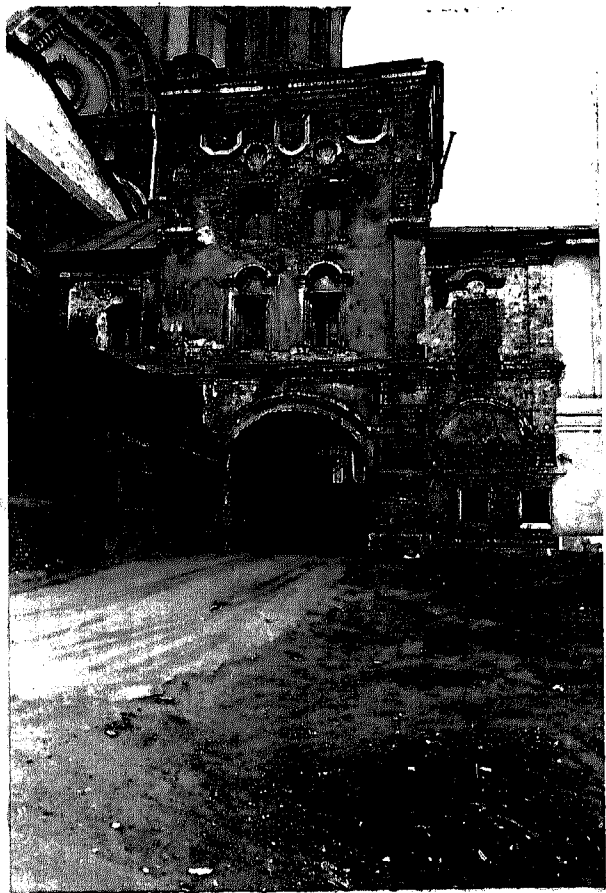


М. П. Карпова М. Г., искусствовед

Ma

УЧЕТНАЯ КАРТОЧКА (оборотная сторона)

Фото или схематический план



Краткое описание

Водяные ворота в северной линии построек монастыря, от которых начинался спуск к реке, выстроены в кон. ХУПв. При постройке надвратной Толчской ц-ви в 1733г. ворота были увеличены по оси "с-ю". В 1908 г. заложено гульбище, в 1915г. храм соединен с соседним корпусом.

Кирпичные, первоначально не оштукатуренные ворота и церковь выстроены в формах московского барокко. Двухпролетные ворота со сторожкой традиционны. Храм: четверик с граненым алтарем и притвором был завершен глухим барабаном с фигурной главой. С юга расположено открытое прежде гульбище. Симметричные фасады храма с прямоугольными проемами украшены белокаменными профилированными сандриками, раковинами, фигурными филёнками. Угловые допатки раскрепованы. Простенки ворот - рустованы.

Четверик перекрыт высоким сомкнутым сводом, алтарь - полудетковым, в притворе - ложный свод 1915г.

Типичные монастырские ворота кон. ХУПв. с надвратным храмом I трети ХУШв. выстроены в запоздалых формах московского барокко.