

№ 208

МИНИСТЕРСТВО КУЛЬТУРЫ СССР

3.2.

1.15.5.

планка

ПАМЯТНИКИ ИСТОРИИ И КУЛЬТУРЫ СССР (недвижимые)

СОЮЗНАЯ РЕСПУБЛИКА РСФСР

Мин. культуры, Гос. инспекция по охране памятников истории и культуры.
(национально-республиканского органа охраны памятников)

ПАСПОРТ

I. НАИМЕНОВАНИЕ ПАМЯТНИКА Дом Гусаконных.

II. ТИПОЛОГИЧЕСКАЯ ПРИНАДЛЕЖНОСТЬ

памятник археологии	памятник истории	памятник архитектуры	памятник монументальной скульптуры
		2	

III. ДАТИРОВКА ПАМЯТНИКА (для даты исторического события, в котором произошло событие, в котором произошло событие)
(для памятников истории — для памятного события)

80-е годы XIX века.

IV. АДРЕС (местонахождение) ПАМЯТНИКА Воронежская обл. Новохоперский р-он,

г. Новохоперск, ул. Дзержинского 20.

V. ХАРАКТЕР СОВРЕМЕННОГО ИСПОЛЬЗОВАНИЯ

по перво- нат. назна- чению	культурно- просветит.	туристско- экскурсион.	деловая офисная зона	для проживания	для культуры	для науки	для образования

ПРЕДЛОЖЕНИЯ

- Фото общего вида — 4
- Фото фрагментов — 2
- Схематич.
- Современ. план — 2
- фасад —
- разрез —
- Исторический план
- охранной зоны —

4.1. Исторические сведения

	дом, памятник архитектуры	история возникновения, кем и когда провозглашен, размеры и рас- положение, место хранения коллекции
д	дом, памятник архитектуры	исследователи, описание, краткая характеристика, соборной и др. ч. или др. которыми объект приобрел значение памятника
	дом, памятник архитектуры в муз. зап. г. Ленинград	автор, строитель, описание, история создания

Дом наследуется третьим поколением семьи Гусаковых. Мецанин Гу-
саков, дед современной владелицы, выстроил этот дом во второй половине
XIX века, в 80-ые годы. Дом строился местной наёмной артелью.

Судя по сохранившимся воротам и калитке, вероятно, это была усадь-
ба, но надворные постройки до нашего времени не дошли.

В заднему фасаду дома сделаны в 60-ые годы XX века гирлянды
проемы/двери/ на уровне первого этажа.

Заложено центральное окно уличного фасада первого этажа. Полностью
изменена внутренняя планировка первого этажа. ~~Архив~~ Архивные оконные
проемы первого этажа уличного фасада и несколько окон боковых фасадов
караульные в прямоугольные и лучковые.

не производится.

УЧЕБНО-МЕТОДИЧЕСКОЕ ПОСОБИЕ

как планировочное решение	характеристики планировочного решения
как планировочное решение	характеристики планировочного решения, особенности планировочного решения
как планировочное решение	особенности планировочного решения, особенности планировочного решения, особенности планировочного решения
как планировочное решение	особенности планировочного решения, особенности планировочного решения, особенности планировочного решения

Дом находится на одной из главных улиц города, проходящих в его центральной части. Здание стоит на красной линии застройки, выходя на улицу основным фасадом. Остальные фасады окружены двором.

Здание по своей планировочной структуре приближается к типу строений, сооруженных по "образцовым проектам" для жилых домов середины XIX века, серии двухэтажных построек на пять окон в каждом этаже, с двумя входами с бокового и заднего фасадов.

По объёмно - пространственному решению дом представляет собой весьма компактное сооружение с четким выделением главного фасада. Фронтального фасада к дому примыкает полуоткрытая деревянная веранда, на столбах, на которую ведёт наружная деревянная лестница. Такая же лестница с лестничной площадкой примыкает к правому боковому фасаду.

По декоративному оформлению наиболее интересен уличный фасад, имеющий четкое поэтажное, горизонтальное, и вертикальное членение. Плоскость стены членится тремя горизонтальными и четырьмя вертикальными линиями как бы на шесть ячеек. Тяга под окнами первого этажа/плинт, полочка/, междуэтажный пояс и карниз такого же облома и четыре пилястры, декорированные сложными фигурными филёнками, две из них фланкируют три средних окна в каждом этаже, организуют композицию фасада. Несомненное своеобразие фасаду придают килевидные, сомкнутые в основаниях сандрики арочных окон и повышенный фронтон с центральным килевидным завершением и ложной люкарной, фланкируемые двумя декоративными башенками с профилированными арочными завершениями. Дополняют композицию ряд прямоугольных филёнок, идущих под окнами второго этажа и своего рода акцентирующих поэтажное членение фасада.

Ровные плоскости боковых фасадов ритмично членятся двумя рядами арочных окон, фланкируемых карнизом, междуэтажным поясом и тягой, под окнами первого этажа простого облома/плинт, полочка/. Углы дома усилены гладкими пилястрами. Задний фасад закрыт пристройками.

Конструктивно - это кирпичное/кирпич красный/ строение на каменном фундаменте, перекрытое четырёхскатной крышей с железной кровлей.

По функциональному назначению дом как и прежде используется под жильё. Его внутренняя планировка полностью изменена в первом этаже, но сохранилась в своём первоначальном виде на втором этаже. Схема планировки традиционна для жилых мещанских домов второй половины XIX века: в нижнем этаже /см. вкладку/.

61 - общедоступная общественная, научно-исследовательская и художественная библиотека памятника.

Дом представляет собой интересный образец жилой постройки 80-х годов XIX века, с сохранившейся антиквальной планировкой на втором этаже и своеобразным декором фасадов, выполненным в стилизованной "псевдорусской" манере.

УИИ, ОСНОВНАЯ БИБЛИОГРАФИЯ, АРХИВНЫЕ ИСТОЧНИКИ, ИКОНОГРАФИЧЕСКИЕ МАТЕРИАЛЫ

Близкие аналогии:

1. Белецкая Е.А. и др. "Образцовые проекты в жилой застройке русских городов 18-19 веков". М.-1961г. СТР. 165-198.

IX. ТЕХНИЧЕСКОЕ СОСТОЯНИЕ

характеристика общего состояния:
для памятников археологий

культурного слоя
важнейших находок

для памятников архитектуры и истории

конструктив
стен
покрытий
потолков
пола
декора фасадов
интерьеров

в интерьере:

живопись
скульптуры
прикладная

для памятников монументального искусства

цоколя
постаменты
скульптуры
грунта
красочного слоя

хорошее	среднее	плохое	аварийное
	+		
	+		
	+		
	+		
	+		

X. СИСТЕМА ОХРАНЫ

Адрес: г. Омск

состав: республика местная не состоит

Указом от 19.04.83 № 246 от 21.4.83

И.И. Сидорович

нет

№ 246

от 21.4.83

В соответствии с требованиями законодательства Российской Федерации о государственной охране объектов культурного наследия (памятников истории и культуры) народов Российской Федерации

нет



D000004585



нет

ст. арх. ИИИИ Удмуртская

7. Дом Гусаковых- 80-ые годы XIX века.

Воронежская обл. Новохопёрский р-он.

г. Новохопёрск, ул. Дзержинского 20.

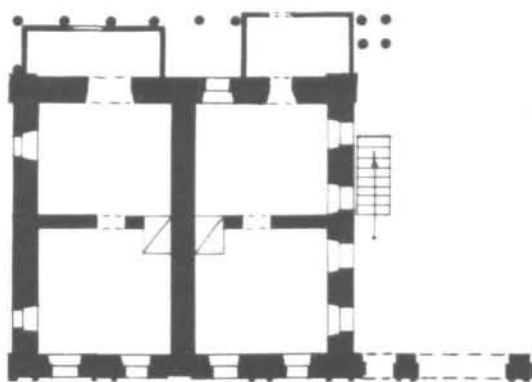
вероятно, располагались подсобные помещения, кухня и жилые комнаты прислуги; во втором этаже, имеющем, фактически, анфиладную систему комнат, нарушаемую только в левой боковой части, находились парадные и жилые комнаты хозяев.

Из элементов старого интерьера сохранились только оконные рамы второго этажа. В настоящее время стены окрашены масляной краской, полы дощатые, отопление печное, междуэтажное перекрытие деревянное.

1. Арочные ворота, фланкируемые двумя тумбами с арочными завершениями, и килевидная калитка являются замыкающим звеном в общем ансамбле дома.

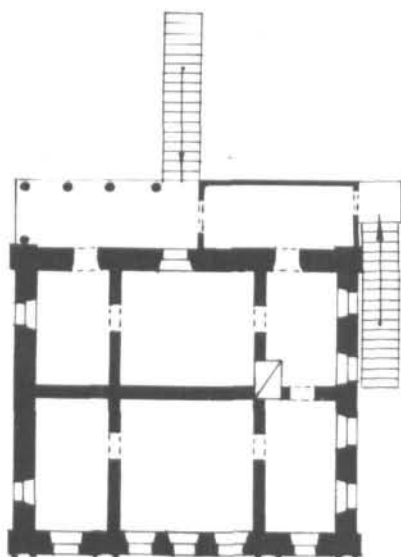
2. Кирпичный цоколь оштукатурен.

ВОРОНЕЖСКАЯ ОБЛ.
г. НОВОХОПЕРСК
УЛ. ДЗЕРЖИНСКОГО 20
ДОМ МЕЩАН ГУСАКОВЫХ — 2 ПОЛ. XIX В.
1 ЭТАЖ



ВЛНРК 1975
ОБМЕР БЛИНОВ Н Ю
УСЯТИНСКАЯ Л Б
БЕЗРУКОВА Г Н
ЧЕРТИЛ БЕЗРУКОВА Г Н

ВОРОНЕЖСКАЯ ОБЛ.
Г. НОВОХОПЕРСК
УЛ. ДЗЕРЖИНСКОГО 20
ДОМ Мещан ГУСАКОВЫХ - 2 ПОЛ. XIX В.
2 ЭТАЖ



ВПК 1975
ОБМЕР БЛИНОВ Н.Ю.
УСЯТИНСКАЯ Л.Б.
БЕЗДУКОВА Г.И.
ЧЕРТИЛ БЕЗДУКОВА Г.И.



Вороженинская д. 7. Новокондреев,
ул. Дзержинского д. 20.
Дом моего деда - 2 ул. XIX в.
Бусинъ буд.

Родо Бусиновы 1975.



Воронинская обш., г. Новокопцево,
Ул. Державина 20.

Дом мещан Гусиных - 2-ой. XIX в.
Задний сад.

Юго-Восток 1975.



Воронежская об., г. Новохопёрск,

ул. Дзержинского 20.

Дом мещан Тусановых-Инов. XIX в.

Фрагмент левого торцового фасада.

В. В. Билибин 1975.



Воронежская обл., г. Новохоперск,
ул. Дзержинского 20.

Дом семьи Гусановых - 2-й пол. XIX в.
Двадцать туркоческий сад и ворота.

Родо Беликов. 1975.



Воронежская обл. г. Новохоперск,
ул. Дзержинского 20.

Дом № 10 ул. Булатова - 2 кв. № 10.
Рядом с левым торцовым фасадом.

В. В. Булатова 1975.



Воронежская обл., г. Новохоперск,
Ул. Дзержинского 20.

Дом имени Гусачих - Инв. XIX в.
Правый торцовый фасад.

В.о. Бушова Л.В.

МИНИСТЕРСТВО КУЛЬТУРЫ СССР ● ПАМЯТНИКИ ИСТОРИИ И КУЛЬТУРЫ СССР (недвижимые) 3.2. 1.Б.5.
 СОЮЗНАЯ РЕСПУБЛИКА СССР Гос. инспекция по охр. пам. истории и культуры
 Адрес: Воронежская обл. Новохоперский район, ст. Новохоперск, Зернинского 20.
 (АССР, край, область; район, автономная обл., национальный округ, населенный пункт)

УЧЕТНАЯ КАРТОЧКА
 ДОМ Гусаковых

I. НАИМЕНОВАНИЕ ПАМЯТНИКА

II. ТИПОЛОГИЧЕСКАЯ
 ПРИНАДЛЕЖНОСТЬ

памятник археологии	памятник истории	памятник архитектуры	памятник монумент. ис-ва
		2	

III. ДАТИРОВКА ПАМЯТНИКА

80-е годы XIX века

IV. ХАРАКТЕР
 СОВРЕМЕННОГО
 ИСПОЛЬЗОВАНИЯ

по перво- начальному назначению	культурно- просвети- тельное	туристско- экскурсион- ное	лечебно- оздорови- тельное	жилые помещения	хозяйст- венное	не исполь- зуется
				+		

предлож. по использо-

V. ХАРАКТЕРИСТИКА
 ТЕХНИЧЕСКОГО СОСТОЯНИЯ

хорошее	среднее	плохое	аварийное
	+		
союзная	республ.	местная	не состоит
		+	+

VI. КАТЕГОРИЯ ОХРАНЫ

наличие утвержденной охранной зоны

да	нет
	+

VII. НАЛИЧИЕ ДОКУМЕНТАЦИИ

паспорт	фотографии	обмеры	реставрационные материалы
+	+	+	

место хранения документов

органы охраны			реставрационные мастерские		музей, архив.
союзный	республикан.	местный	республикан.	местные	НИИ ВНИИС
	+	+			

Дата составления карточки

сентябрь 57

Составитель

ст. арх. ВПНРК Устиновская Л.Б.

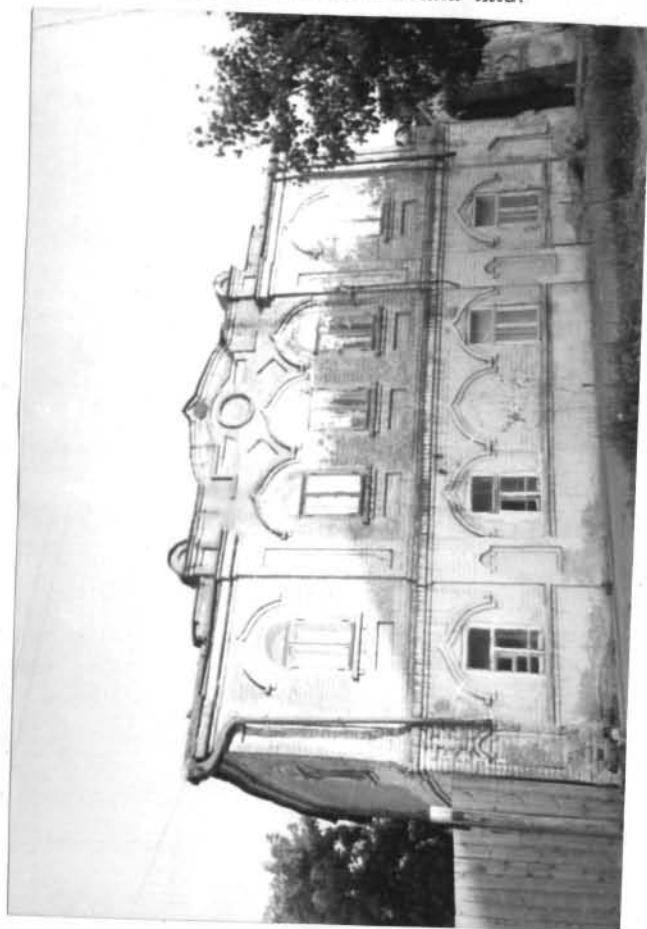
(Ф. и О. должность или профессия, подпись)

Инспектор по охране памятников

(Ф. и О. подпись)

УЧЕТНАЯ КАРТОЧКА (оборотная сторона)

Фото или схематический план



Краткое описание

Знание по своей планировочной структуре приближается к типу строений, сооруженных по "образцовым проектам" для помещиков середины XIX века, серии двухэтажных построек на пять окон в каждом этаже, с двумя входами с бокового и заднего фасадов.

По объёмно-пространственному решению дом представляет собой компактное сооружение с чётким выделением главного фасада, имеющим также наиболее богатое декоративное оформление.

По функциональному назначению дом, как и прежде используется под жильё. Его внутренняя планировка полностью изменена в первом этаже, но сохранилась в своём первоначальном виде на втором этаже.

Дом представляет собой интересный образец жилой постройки 80-ых годов XIX века, с пошедшей до нас анфиладной планировкой второго этажа и своеобразным декором фасадов, выполненным в стилизованной "псевдорусской" манере.