

МИНИСТЕРСТВО КУЛЬТУРЫ СССР

индекс

ПАМЯТНИКИ ИСТОРИИ И КУЛЬТУРЫ СССР

(недвижимые)

СОЮЗНАЯ РЕСПУБЛИКА РСФСР

Министерство культуры. Главное управление по охране памятников истории
(наименование республиканского органа охраны памятников)
и культуры

П А С П О Р Т

I. НАИМЕНОВАНИЕ ПАМЯТНИКА Дом жилойII. ТИПОЛОГИЧЕСКАЯ
ПРИНАДЛЕЖНОСТЬ

памятник археологии	памятник истории	памятник архитектуры	памятник монумент. иск-ва
		2	

III. ДАТИРОВКА ПАМЯТНИКА (или дата исторического события, с которым связано возникновение памятника — для памятников истории)

нач. XIX в.IV. АДРЕС (местонахождение) ПАМЯТНИКА Московская обл., г. Звенигород, ул. Фрунзе,

28. От Москвы с Белорусского вокзала до ст. Звенигород — 60 км., далее
(АССР, край, область, район, автономная обл.,
национальный округ, населенный пункт, пути подъезда)
автобусом до города 5 км.

V. ХАРАКТЕР
СОВРЕМЕННОГО
ИСПОЛЬЗОВАНИЯ

по перво- нач. назна- чению	культурно- просветит.	туристско- экскурсион.	лечебно- оздорови- тельн.	жилые помещения	хозяйст- венное	не исполь- зуется
	музей библ. клуб +		больн. санат. д/отд.		учреждение торгов. промышл. склад	

ПРИЛОЖЕНИЯ:

Фото общего вида — 3
 Фото фрагментов — 2
 Генплан — 3
 Обмеры: план —
 фасад —
 разрез —
 Схематический план
 охранной зоны —

Вкладыш — 1 стр. к разд VII а)

VI. ИСТОРИЧЕСКИЕ СВЕДЕНИЯ

- | | | | |
|----|---|---|---|
| а) | { | для памятников археологии | — история возникновения, кем и когда производились разведки и раскопки, место хранения коллекций. |
| | | для памятников истории | — история возникновения: краткая характеристика событий и лиц, в связи с которыми объект приобрел значение памятника. |
| | | для памятников архитектуры и монументального иск-ва | — автор, строитель, заказчик, история создания. |

Каменный дом на улице Кожевенной (теперь - Фрунзе) выстроен, судя по стилистическим признакам, в нач. XIX в. В нач. XX в. дом имел деревянную пристройку с южной стороны. К этому времени, по-видимому, уже были растесаны окна подвала и первого этажа, а проемы второго этажа получили штукатурные наличники.

б) перестройки и утраты, изменившие первоначальный облик памятника.

Деревянная пристройка, сгоревшая в 1950-х гг. заменена на каменную. В старой части здания на I и II этажах разобраны первоначальные внутренние стены. Заложены старые окна, попавшие в интерьер, в южной стене устроены новые входные проемы. Растесаны входы в подвал.

в) реставрационные работы (общая характеристика, время, автор, место хранения документации)

Реставрационные работы не обнаружены.

VII. ОПИСАНИЕ ПАМЯТНИКА

а)	{	для памятников археологии	— характер культурного слоя, важнейшие находки.
		для памятников истории	— характеристика памятника, наличие, текст и время установления мемориальной доски.
		для памятников архитектуры	— основные особенности планированной, композиционно-пространственной структуры и конструкций; характер декора фасадов и интерьеров; наличие живописи, скульптуры, прикладного искусства; строительный материал, основные габариты.
		для памятников монумент. иск-ва	— основные особенности композиционного и колористического решения; тексты, материал, техника, размер.

Двухэтажный кирпичный оштукатуренный жилой дом, выстроенный в стиле классицизма, стоит в ряду исторической застройки южной стороны ул. Фрунзе (здание, стоявшее к западу от дома, разобрано). К восточному торцу примыкает сохранившийся фрагмент ворот. Улица имеет уклон с западной стороны, в связи с чем повышается цоколь здания, выполненный из "дикого" белого камня. Северный фасад дома выходит на красную линию улицы, проходящую по бровке холма, круто спускающегося к Москве-реке. Под старой северной частью здания имеется подвал. Компактный прямоугольный объем был вытянут с востока на запад. Уличный протяженный фасад и торцы оформлены одинаково. Стены прорезаны небольшими прямоугольными окнами нижнего этажа (сохранился лишь один подлинный проем на западном торце) и высокими проемами второго этажа. Нижние окна имели белокаменные подоконники. Верхние проемы обрамлены поздними штукатурными профилированными наличниками. Широкий междуэтажный фриз с двумя оштукатуренными тягами украшен горизонтальными филенками, помещенными на одной оси с окнами. Под нижними окнами уличного фасада имеется небольшой выступ стены. Широкий поздний венчающий карниз оштукатурен.

Первоначальная планировка обоих этажей здания нарушена. В настоящее время первый этаж старой части дома занимает просторное помещение с двумя столбами в центре, поддерживающими плоское перекрытие, а второй — (см. вкладка № 1)

Один из самых старых каменных домов Звенигорода, выстроенный в формах провинциального классицизма.

VIII. ОСНОВНАЯ БИБЛИОГРАФИЯ, АРХИВНЫЕ ИСТОЧНИКИ, ИКОНОГРАФИЧЕСКИЙ МАТЕРИАЛ

Библиографические и другие источники не обнаружены.

Обмерные планы, фотографии и негативы хранятся в Московском областном управлении культуры.

IX. ТЕХНИЧЕСКОЕ СОСТОЯНИЕ

		хорошее	среднее	плохое	аварийное
характеристика общего состояния: для памятников археологии	культурного слоя важнейших находок	+			
для памятников архитектуры и истории	конструкций стен покрытий потолков пола декора фасадов интерьеров	+			
в интерьере:	живописи скульптуры прикл. иск-ва			+	
для памятников монументального искусства	цоколя постаменты скульптуры грунта красочного слоя				

X. СИСТЕМА ОХРАНЫ

а) категория охраны

союзная	республ.	местная	не состоит
			+

б) дата и № документа о принятии под охрану

Нет

в) границы охранной зоны и зоны регулирования застройки (краткое описание со ссылкой на утверждающий документ)

См. проект зон охраны г. Звенигорода, разработанный в институте Генпланов ГлавПУ Мособлисполкома 1978 г. (автор Г.В. Гипик). Проект утвержден решением Мособлисполкома № 89/1 от 17.01.83г.

г) балансовая принадлежность и конкретное использование

Звенигородский дом культуры

д) дата и № охранного документа

Дата составления паспорта



ноябрь

1978 г.

Составитель Карпова М.Г.

(ф., и., о., должность или профессия)

(подпись)

Инспектор по охране памятников

(подпись)



487
Московская обл.,
г. Звенигород,
ул. Ррннзе, 28
Дом №100, кат. XIX в.

Окно II этажа

Ромо Савенкина ДА, 1987г

488



489
Московская обл.,
г. Звенигород,
ул. Дружная, 28
Дом жилой, нач. XIX в.

Южный фасад

Ромо Сашкина И.И., 1987г.

490



491
Московская обл.,
г. Звенигород,
ул. Рруке, 28
Дом жилой, кар. XIX в.

Знаменитый раскоп.

Ромо Симохина А.А., 1987.

492



493
Московская обл.,
г. Звенигород
ул. Друцэ, 28
Дом жилой, кон. XIX в.

Северо-восточный угол.

Решо Савоскина А.А., 1987г.

494



495
Московская обл.,
г. Звенигород,
ул. Дружбы, 28
Дом номер, пар. XIX в.

Вул с северо-запада.

Ромо Савохина А.А., 1987г.

ВКЛАДЫШ № I
к паспорту "Дом жилой" Московская обл., г.Звени-
город, ул.Фрунзе, 28

к разд. УП а)

(продолжение)

- два помещения, разделенные поздней перегородкой. Южная стена второго этажа имеет ниши, оставшиеся от заложённых первоначальных окон. Лестница, соединяющая этажи, вынесена в пристройку.

Подвал под старой частью дома состоит из двух изолированных, освещаемых с торцов помещений, перекрытых коробовыми сводами с большими распалубками над окнами. Вход из пристройки в восточное помещение распалубан, а в западное заложён. В Западное помещение ведет новый вход с улицы.

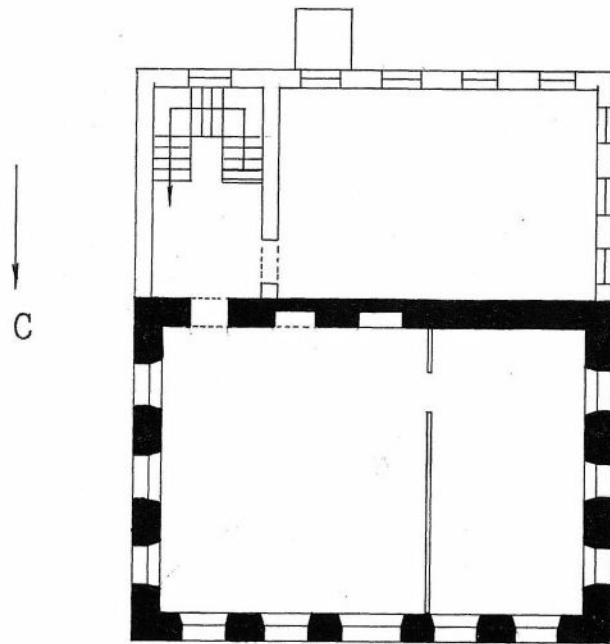
Московская область.
497

г. Звенигород.

ул. Фрунзе, 28.

Дом жилой, нач. XIX в.

План 2 этажа.



0 10м

В/О "Союзреставрация" МК СССР

обмер : Самохин А. А.

Кистова Н. А.

выполнил: Самохин А. А.

1988г.

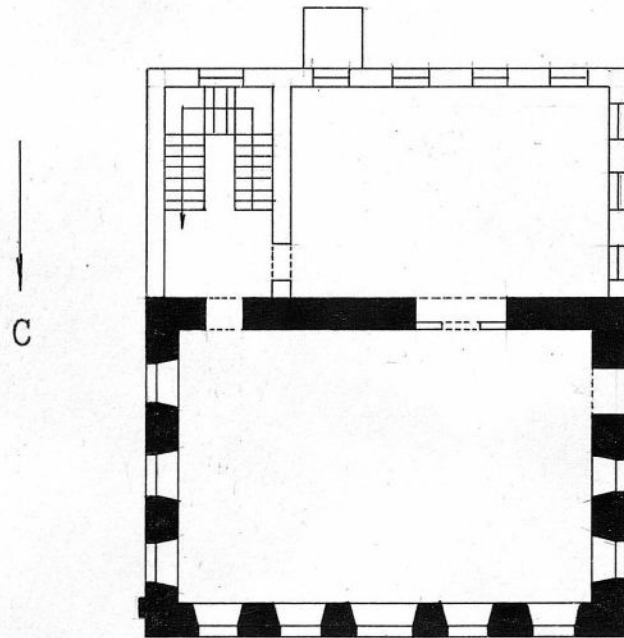
Московская⁴⁹⁸ область.

г. Звенигород.

ул. Фрунзе, 28.

Дом жилой, нач. XIX в.

План I этажа.



С

0 10м

1

В/О "Союзреставрация" МК СССР

обмер : Самохин А.А.

Кистова Н.А.

выполнил: Самохин А.А.

1988г.

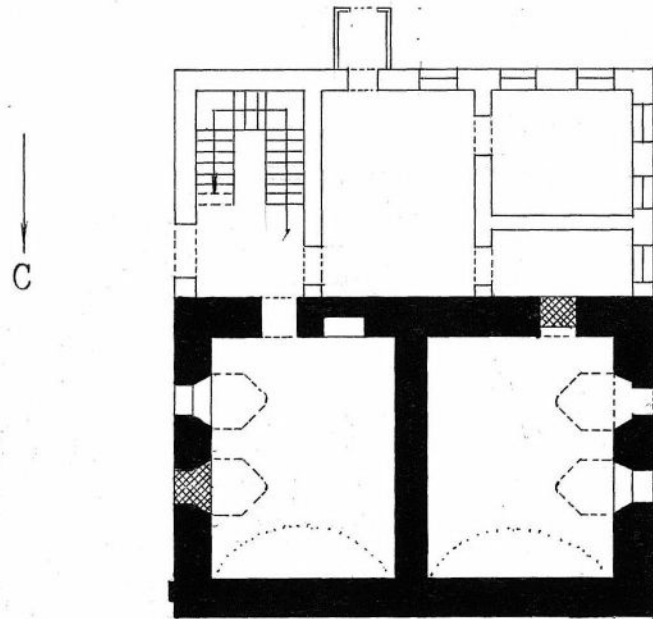
Московская⁴⁹⁹ область.

г. Звенигород.

ул. Фрунзе, 28.

Дом жилой, нач. XIX в.

Полуподвал.



2

В/О "Союзреставрация" МК СССР

обмер Самохин А.А.
Кистова Н.А.

выполнил: Самохин А.А.

1988г.