

ПАМЯТНИКИ ИСТОРИИ И КУЛЬТУРЫ СССР

(недвижимые)

СОЮЗНАЯ РЕСПУБЛИКА РОССИИ

Министерство культуры Российской Федерации

(наименование республиканского органа охраны памятников)

П А С П О Р Т

Братская могила советских воинов, умерших от ран

I. НАИМЕНОВАНИЕ ПАМЯТНИКА в госпиталях в годы Великой Отечественной войныII. ТИПОЛОГИЧЕСКАЯ
ПРИНАДЛЕЖНОСТЬ

Памятник археологии	Памятник истории	Памятник архитектуры	Памятник монумент искусства
	4		

III. ДАТИРОВКА ПАМЯТНИКА (или дата исторического события, с которым связано возникновение памятника, — для памятников истории)

1941—1942 гг.IV. АДРЕС (местонахождение) ПАМЯТНИКА Пермская обл., Ильинский район,
(АССР, край, область, район, автономная обл.,г. Чермоз, кладбище, ул. Ломоносова
национальный округ; населенный пункт; пути подъезда)V. ХАРАКТЕР
СОВРЕМЕННОГО
ИСПОЛЬЗОВАНИЯ

По первонач. назначению	Культурно-просветит.	Туристско-экскурсион.	Лечебно-оздоровительн.	Жилые помещения	Хозяйственное	Не используется
+	музей, библ., клуб	+	больн., санат., д-отд.		учреждение торгов., промышл. склад	

ПРИЛОЖЕНИЯ:

Фото общего вида — I
 Фото фрагментов —
 Генплан — I
 Обмеры: план —
 фасад —
 разрез —
 Схематический план
 охранной зоны —

VI. ИСТОРИЧЕСКИЕ СВЕДЕНИЯ

а	для памятников археологии	— история возникновения, кем и когда производились разведки и раскопки, место хранения коллекций.
	для памятников истории	— история возникновения: краткая характеристика событий и лиц, в связи с которыми объект приобрел значение памятника.
	для памятников архитектуры и монументального искусства	— автор, строитель, заказчик, история создания.

Эвакогоспиталь № 3145 развернут в г. Чермозе в июле 1941 г. Госпиталь располагался в корпусах Чермозской городской больницы. Начальник госпиталя Рискин Натан Львович, комиссар Горбунов Николай Михайлович, затем Соловьев Виктор Михайлович, начальник медицинской части Иванов Николай Александрович, хирург Чернов И.Б.

Осенью 1942 г. в эвакогоспиталь поступили блокадники из Ленинграда.

В связи с затруднением доставки раненых зимой из — за бездорожья, в ноябре — декабре 1942 г. госпиталь расформирован (?) — выведен из г. Чермоза.

За период нахождения ЭГ 3145 в г. Чермозе в нем скончались от ран 4 человека: Раисо Николай Парфирьевич (1902 — 1942), Бахитнаров Николай Дмитриевич (1900 — 1942), Матросов Иван Дмитриевич (1909 — 1942), Сперанский Борис Евлампиевич (1904 — 1942). Они похоронены в братской могиле на городском кладбище.

б) перестройки и утраты, изменившие первоначальный облик памятника. **НЕТ**

в) реставрационные работы (общая характеристика, время, автор, место хранения документации) **НЕТ**

VII. ОПИСАНИЕ ПАМЯТНИКА

а)	для памятников археологии	— характер культурного слоя, важнейшие находки.
	для памятников истории	— характеристика памятника, наличие, текст и время установления мемориальной доски.
	для памятников архитектуры	— основные особенности планировочной, композиционно-пространственной структуры и конструкций; характер декора фасадов и интерьеров; наличие живописи, скульптуры, прикладного искусства строительный материал, основные габариты.
	для памятников монумент. иск-ва	— основные особенности композиционного и колористического решения; тексты, материал, техника, размер.

В 30 м от дороги

Братская могила расположена на городском кладбище. Надгробие представляет собой металлическую L-образную стелу, имитирующую георгиевскую ленту. Стелу венчает пятиконечная металлическая звезда. На западной плоскости стелы укреплена металлическая табличка с рельефным изображением звезды и текстом: «Вечная вам память», а также выполненные краской даты «1941—1945».

Площадь братской могилы 2,5x1,5 м.

б) общая оценка общественной, научно-исторической и художественной значимости памятника.

Памятник истории, связанный с героической борьбой Советской Армии в годы Великой Отечественной войны.

VIII. ОСНОВНАЯ БИБЛИОГРАФИЯ, АРХИВНЫЕ ИСТОЧНИКИ, ИКОНОГРАФИЧЕСКИЙ МАТЕРИАЛ

1. Воспоминания м/с ЭГ 3145 Перетыкиной (Кузьминых) Анны Даниловны. Чермоз, 1975 г.// Чермозский народный музей. Инв. № 2293.
2. Список эвакуогоспиталей Пермской области в годы Великой Отечественной войны.// Архивы — населению. Пермь, 1991. С. 38.

IX. ТЕХНИЧЕСКОЕ СОСТОЯНИЕ

характеристика общего состояния:

для памятников археологии	культурного слоя важнейших находок
для памятников архитектуры и истории	конструкций стен покрытий потолков пола декора фасадов интерьеров
интерьеры:	живописи скульптуры прикл. искусства
для памятников монументального искусства	цоколя постаментов скульптуры грунта красочного слоя

хорошее	среднее	плохое	аварийное

X. СИСТЕМА ОХРАНЫ

а) категория охраны

союзная	республ.	местная	не состоит
			+

б) дата и № документа о принятии под охрану нет

в) границы охранной зоны и зоны регулирования застройки (краткое описание со ссылкой на утверждающий документ.) нет

г) балансовая принадлежность и конкретное использование Администрация г. Чермоза.

Братская могила.

д) дата и № охранного документа нет

Дата составления паспорта

Составитель Киселев А.В., гл. специалист
ОЦОН (ф., и., о., должность или профессия)

22 ноября 1998 г.


(подпись)

Инспектор по охране памятников Елембаев Л.К.


(подпись)

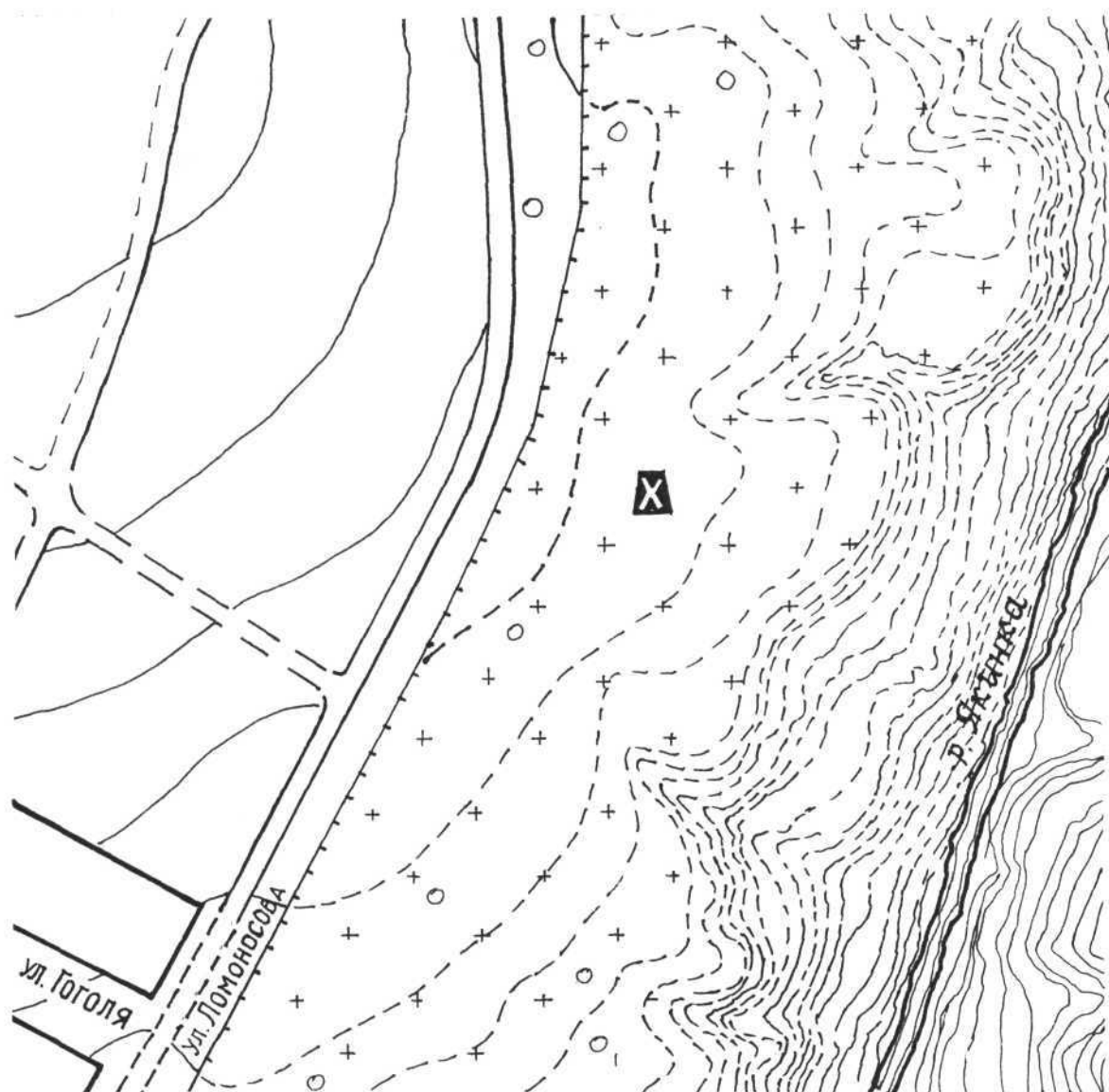
М. П.



D000013653

Пермская обл.,
г. Чермоз, кладбище
Братская могила советских воинов,
умерших от ран в госпиталях в годы
Великой Отечественной войны.
1941–1942 гг.

Генплан



0 100 м

Выполнил: Елембаев Л.К.,
1998 г.



Пермская обл., Ильинский р-н, г. Чермоз,
кладбище.

Братская могила советских воинов, умерших
от ран в госпиталях в годы Великой Оте-
чественной войны. 1941 – 1942 гг.

Фото 1. Общий вид с запада.

Фото Л. Елембаева. 08.1998 г.

МИНИСТЕРСТВО КУЛЬТУРЫ СССР @ ПАМЯТНИКИ ИСТОРИИ И КУЛЬТУРЫ СССР (недвижимые) 2.4. - I.40.8
 (индекс)

СОЮЗНАЯ РЕСПУБЛИКА Министерство культуры Российской Федерации
 (наименование республиканского органа охраны)

Адрес Пермская обл., Ильинский р-н, г. Чусов, владение ул. Ломоносова
 (АССР, край, область; район, автоном. обл.; национальн. округ; населен. пункт)

УЧЕТНАЯ КАРТОЧКА
Брасовая могила советских воинов, умерших от ран в
период с 22 июля 1941 по 15 января 1942 гг. Отечественной войны

I. НАИМЕНОВАНИЕ ПАМЯТНИКА

II. ТИПОЛОГИЧЕСКАЯ ПРИНАДЛЕЖНОСТЬ

памятник археологии	памятник истории	памятник архитектуры	памятник монумент. ис-ва
	4		

III. ДАТИРОВКА ПАМЯТНИКА

1941-1942 гг.

IV. ХАРАКТЕР СОВРЕМЕННОГО ИСПОЛЬЗОВАНИЯ

по первоначальному назначению	культурно-просветительное	туристско-экскурсионное	лечебно-оздоровительное	жилые помещения	хозяйственное	не используется
+		+				

предлож. по исполъз.

V. ХАРАКТЕРИСТИКА ТЕХНИЧЕСКОГО СОСТОЯНИЯ

хорошее	среднее	плохое	аварийное
	+		0

VI. КАТЕГОРИЯ ОХРАНЫ

союзная	республ.	местная	не состоит
			+

наличие утвержденной охранной зоны

да | нет

VII. НАЛИЧИЕ ДОКУМЕНТАЦИИ

паспорт	фотографии	обмеры	реставрационные материалы
+	+		+

место хранения документов

22 в подпол составлении карточки 1938

М. П.

органы охраны			реставрационные мастерские		музей, архив
союзный	республикан.	местный	республикан.	местные	НИИ
	+	+			

Составитель Киселев А.Б.

Инспектор по охране памятников

Влободов Л.К.

(ф. и. о. должность или профессия, подпись)

(ф. и. о. подпись)

Киселев А.Б.

Влободов Л.К.

УЧЕТНАЯ КАРТОЧКА (оборотная сторона)

Фото или схематический план



Краткое описание

Братская могила расположена на городском кладбище. Надгробие представляет собой металлическую L-образную стелу, имитирующую георгиевскую ленту. Стелу венчает пятиконечная металлическая звезда. На западной плоскости стелы укреплена металлическая табличка с рельефным изображением звезды и текстом: «Вечная вам память», а также выполненные краской даты «1941 — 1945». Площадь братской могилы 2,5x1,5 м.