

ПАМЯТНИКИ ИСТОРИИ И КУЛЬТУРЫ СССР

(недвижимые)

2900357000

СОЮЗНАЯ РЕСПУБЛИКА _____ РОВСР _____

Министерство культуры, Главное управление по охране памятников истории и культуры
(единственный республиканский орган власти памятников)
культуры.

П А С П О Р Т

I. НАИМЕНОВАНИЕ ПАМЯТНИКА Дом архитерейский.II. ТИПОЛОГИЧЕСКАЯ
ПРИНАДЛЕЖНОСТЬ

памятник археологии	памятник истории	памятник архитектуры	памятник монумент. иск-ва
		3	

III. ДАТИРОВКА ПАМЯТНИКА (или дата исторического события, с которым связаны возмозможные памятники — для памятников истории)

Конец XVIII в., 1901 год.IV. АДРЕС (местонахождение) ПАМЯТНИКА Архангельская обл., г. Архангельск,ул. Урицкого, 8.(СССР, край, область, район, сельсовет, с/пос. совхоз, колхоз, совхоз, совхоз, совхоз)
коммунальный округ, колхозный пункт, пункт совхоза)V. ХАРАКТЕР
СОВРЕМЕННОГО
ИСПОЛЬЗОВАНИЯ

не изучено, назначено	культурно-просветит.	туристско-экскурсион.	любительско-оздоровител.л.	жилищно-коммунал.	хозяйственно-быт.	не используется
	использ. музей клуб		больш. спорт. зал		учреждение торг. промышл. оидия	

ПРИЛОЖЕНИЯ:

- Фото общего вида 5
- Фото фрагмента - 43
- Гипсы —
- Обмеры: план — 5
- фасада —
- разреза —
- Схематический план
- отражений реки —

выданы в разделе VIIa/ — 3 стр.

а)		Для памятников архитектуры	— история возникновения, кем и когда организовалась разработка и реализация, место в истории культуры.
		Для памятников истории	— история возникновения; кратко характеристика событий и лиц, в связи с которыми объект приобрел значение памятника.
		Для памятников архитектуры и изобразительного искусства	— автор, строители, заказчик, история создания.

Согласно списку памятников архитектуры Архангельского управления культуры, здание окуплено архиерейским домом. Первоначальное/восточное "Г"-образное в плане строение, на основании характера кирпичной кладки и стилистических особенностей композиции и декора, датируется концом XVIII века. Предположительно в середине XIX века с севера к нему пристроили одноэтажное крыло с полукруглым выступом. Западная часть здания была построена в 1801 году. Тогда же сооружена небольшая пристройка к восточному фасаду первоначального ядра.

б) пристройки и углубления существующей обшивки памятника.

С восточного и северного фасадов сделаны небольшие кирпичные шпиревые пристройки. Все окна подвизы и некоторые проемы первого этажа заложены. Внутренняя планировка очень незначительно изменена новыми перегородками.

в) реставрационные работы (общая характеристика, время, автор, место хранения документации)

Реставрационные работы не проводились.

II. ОПИСАНИЕ ПАМЯТНИКА

а)	для памятника архаики	— характер культурного слоя, важнейшие находки.
	для памятника истории	— характеристика памятника, значение, место в жизни населения мемориальной доски.
	для памятника архитектуры	— основные особенности кладочной, композиционно-пространственной структуры и конструкции, характер декора фасадов и интерьеров; наличие живописи, скульптуры, прикладного искусства, строительный материал, основные габариты.
	для памятника монумент. искусства	— основные особенности композиционного и эстетического решения; текст, материал, техника, размер.

Здание стоит отступив от красной линии улицы на несколько метров, отделено от неё палисадником. К улице оно обращено своим торцом /западной/ фасадом.

Здание имеет развитую объемно-пространственную композицию, включающую две разновременные, довольно обособленные друг от друга части. Восточное крыло первоначальное ядро — представляет собой двухэтажное с подвалом кирпичное строение на белокаменном цоколе в стиле раннего классицизма. "Г"-образная конфигурация плана его усложнена небольшой прямоугольной пристройкой с востока и одноэтажным крылом с севера, имеющим полукруглый выступ в центре. Двухэтажное кирпичное западное крыло выдержано в стилистически нейтральных формах. Прямоугольная в плане пристройка несколько шире первоначального здания и образует небольшой выступ относительно его восточного фасада. В объеме пристройки выделяется повышенная восточная часть с сильно выступающим ризалитом — крыльцом в центре, со стороны северного фасада.

Структурные фасады первоначальной части здания украшены нарядным типичным для раннего классицизма плоскостным декором. Композиция

8) Объем оценки общественной, научно-исторической /или архитектурной/ ценности памятника. В I/

Классицистский в Архангельске памятник в стиле раннего классицизма. Здание интересно своим нарядным декором фасадов, отличающимся тонким проработанным деталями.

VIII. ОСНОВНАЯ БИБЛИОГРАФИЯ, АРХИВНЫЕ ИСТОЧНИКИ, ИКОНОГРАФИЧЕСКИЙ МАТЕРИАЛ

Библиографии, архивных photocopies, иконографического материала не обнаружено.

Обмеры планов, кромок, ⁰отражений и негативы хранятся в Архангельском областном управлении культуры.

IX. ТЕХНИЧЕСКОЕ СОСТОЯНИЕ

характеристика общего состояния:

для планировки террито-
рииструктура с/х
наиболее выгоднадля планировки террито-
рии и застройкиструктура
с/х
выгодна
застройка
выгодна

в застройке:

экономика
культуры
град. экон.для планировки комму-
нального хозяйствацели
экономика
культуры
града
эконом. экон.

хорошо	средне	плохо	выгодно
▼			
+	+	+	+
+	+	+	+
+	+	+	+
+	+	+	+
+	+	+	+
+	+	+	+
+	+	+	+
+	+	+	+

X. СИСТЕМА ОХРАНЫ

а) категория охраны

общая	рекреац.	истор.	и др. объекты

б) дата и № документа и протокол под охрану

№ 109 от 19.8.87
 нет

в) границы охранной зоны и зоны регулирования застройки (краткое описание со ссылкой на утверждающий документ)

Границы охранной зоны не установлены

г) балансовая принадлежность и конкретное использование

Спортивная школа; Детский спорт

ИПЧ № 18.

д) дата и № служебного документа

нет

Дата составления паспорта

Составитель: И. К. Сидорова

март

1978

Исполнитель по охране памятника

(подпись)



D000020230

Вкладыш № I к паспорту "Дом архиерейский. Архангельская обл,
г. Архангельск, ул. Урицкого, 8".

К разделу VIII /Продолжение/:

Фасадов не имеет подчеркнутого горизонтального членения, но выделены вертикальные акценты, создаваемые осями оконных проёмов. Большие прямоугольные окна первого этажа и почти квадратной формы окна второго этажа объединены в одну композицию с помощью "накладных досок". В первом этаже окна украшены белокаменными подоконниками, а в боковых ризалитах они завершены треугольными сандриками. Под окнами второго этажа в ризалитах проходит своеобразный фриз "ложек", выполненный из штукатурки. Окна второго этажа центральных пяти осей южного фасада имеют белокаменные подоконники с "зубчиками", которые одновременно служат сандриками над проёмами первого этажа. Дополнительные вертикальные акценты в композицию фасадов вносят оригинальные канелированные пилостры, помещённые между окнами верхнего этажа. Они отмечают боковые ризалиты и центральную секцию южного фасада, а также выступ северного фасада. Кирпичный венчающий карниз с белокаменной нижней плитой украшен поясом "сухариков".

Нестукатуренные фасады западного крыла отличаются одеревянной декорировкой. Этажи отделены друг от друга двумя поясами междуетажного камина, простенки между проёмами обработаны ленточным рустом. Окна без наличников имеют лучковые перемычки. Более нарядно оформлена восточная часть пристройки на северном фасаде. Центральную часть здесь занимает выступ с парадным входом, портал которого завершён треугольным фронтоном. Весь выступ увенчан куполообразной кровлей. Боковые крылья этого отрезка фасада имеют ^{во втором этаже} большие окна с полуциркулярными перемычками, закреплёнными клинчатыми "замками". Весь декор выполнен из кирпича, но в от-

Вкладыш № 2 к паспорту "Дом арднерейский, Архангельская обл.,
г. Архангельск, ул. Урицкого, 8."

К разделу УЩа/ /Продолжение/:

дельных деталях использован белый камень.

Внутренняя планировка этажей различная. Подвал расположен только под первоначальной частью здания. В нём расположено большое количество прямоугольных, различной величины помещений, соединённых между собой входными проёмами. Основные помещения находятся вдоль восточного и южного фасадов. В северо-западной части подвала небольшие помещения образуют своего рода коридор. Все помещения перекрыты коробовыми сводами, за исключением двух, имеющих полуциркульные своды. Над окнами и дверями проёмами устроены распахубки со "шпильками". В первоначальной ядре здания первый и второй этажи имеют коридорную планировку. В северной половине вдоль всего первоначального здания проходит широкий коридор, разделённый арками на несколько секций. Ближе к коридору расположены открывающиеся в него комнаты. Планировка более поздней пристройки делится на две половины. Восточная часть в обоих этажах имеет симметричную композицию. Основное пространство здесь занимает обширный зал. В нижнем этаже он имеет четыре квадратных в сечении столба, поддерживающие балки. В верхнем этаже зал без опор перекрыт потолком на подлукках. С севера залу соответствуют три небольших помещения, объединённые входными проёмами с лучковыми перемычками. По сторонам зал планируется лестничными клетками. Причём уровень верхней площадки лестниц значительно ниже уровня пола зала. В западной половине пристройки симметричная композиция объединяет несколько прямоугольных помещений, соединённых между собой, создавая круговой обход. В здании расположено пять каменных лестниц. Четыре из них устроены в специальных лестничных клетках - в восточном конце здания, в юго-западном углу и по сторонам большого зала. Все эти лестницы - двухмаршевые. Одномаршевая лестница размещена в центре коридора пер-

Вклады Б Б к проекту "Дом архиерейский".

Архангельская обл., г. Архангельск, ул. Трушного, 8."

К разделу VII/ /Подполитова/

вспомогательного "двора" здания.

Полное сохранилось убранство интерьеров. Все лестницы оформлены либо золотыми воздушными решетками/все двумаршевые лестницы/, либо точками балками/лестница в центре коридора/ в перпендикулярной части здания отстоит побольше от прямоугольника в плане пола. Центральное помещение первого этажа, выходящее окнами на улицу (зал), украшено по стенам окрестными паннопроемами панно. Во всех комнатах и коридоре потолки обработаны штукатуркой. В некоторых комнатах отелась штукатурка (алюминиевые двери). Декоративное убранство арматурки более широкое. В западной её части отелась решетки по форме почти-прямоугольные и со стеновыми бордюрами. Некоторые из них оформлены штукатуркой и завершены бордюрами. В вестибюле первого этажа пол имеет каменную, уложенную лентой плиткой. Потолки оформлены штукатуркой и лепными бордюрами, круглыми и фигурными розетками. Полы во всех этажах - дощатые.

В перпендикулярной части системы перекрытия кирпичной кладки - "верстовая", раствор известковый, обработка кирпича - односторонняя подрезка, размеры кирпича: 20/30/ x 14/15/ x 6,5/7/см. Кладка середины 1111 этаж - "верстовая", размеры кирпича: 20-20,5 x 10 = 6,5/7/см. В арматурке 1001 г. система перекрытия - "плитная", раствор цементный, кирпич машинного производства размером: 20,5/31/ x 10,5/11/ x 6,5/7/см.





































ДЕТСКАЯ СПОРТИВНАЯ ШКОЛА №2

















8 СТЕЦКАЛОВО

3

Б



НАУЧНО-ИССЛЕДОВАТЕЛЬСКАЯ РАБОТА ДИПЛОМА












ДОБРО ПОЖАЛОВАТЬ

A black and white photograph of a hallway. In the center, a staircase with wooden steps leads up to a dark wooden door. Above the door is a semi-circular archway containing a sign with the Russian text "ДОБРО ПОЖАЛОВАТЬ" (Welcome). To the left of the staircase is a white door. To the right, there is a white wall and a metal railing. The floor is made of dark tiles. The lighting is dramatic, with strong shadows on the walls.

ДОБРО ПОЖАЛОВАТЬ

1919









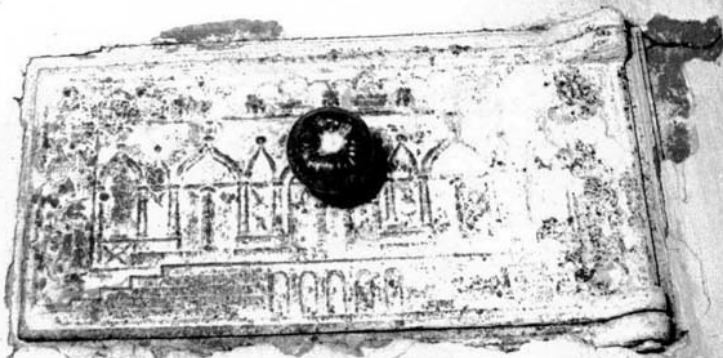






















СОЮЗНАЯ РЕСПУБЛИКА РСФСР МК Гл. упр. по охр. пам-ков ист. и культ. (индекс)
(наименование республиканского органа охраны)

Адрес Архангельская обл., г. Архангельск, ул. Урицкого, 8.
(АССР, край, область; район, автономная обл.; национальный округ; населенный пункт)

УЧЕТНАЯ КАРТОЧКА

I. НАИМЕНОВАНИЕ ПАМЯТНИКА Дом архиерейский

II. ТИПОЛОГИЧЕСКАЯ ПРИНАДЛЕЖНОСТЬ

памятник архитектуры	памятник истории	памятник архитектуры	памятник монумент. ис-ва
----------------------	------------------	----------------------	--------------------------

III. ДАТИРОВКА ПАМЯТНИКА Кон. XVIII в.; 1901 год. З

IV. ХАРАКТЕР СОВРЕМЕННОГО ИСПОЛЬЗОВАНИЯ

по первоначальному назначению	культурно-просветительное	туристско-экскурсионное	лечебно-оздоровительное	жилищное помещение	хозяйственное	не используется
-------------------------------	---------------------------	-------------------------	-------------------------	--------------------	---------------	-----------------

предлож. по использ. +

V. ХАРАКТЕРИСТИКА ТЕХНИЧЕСКОГО СОСТОЯНИЯ

хорошее	среднее	плохое	аварийное
---------	---------	--------	-----------

VI. КАТЕГОРИЯ ОХРАНЫ

союзная	республ.	местная	не состоит
---------	----------	---------	------------

наличие утвержденной охранной зоны

да	нет
----	-----

VII. НАЛИЧИЕ ДОКУМЕНТАЦИИ

паспорт	фотографии	обмеры	реставрационные материалы
---------	------------	--------	---------------------------

место хранения документов органы охраны реставрационные мастерские музей, архив, ИИИ

Дата составления карточки Март 83 г.
М. П. + + + + ВНИИИ

Составитель искусствовед Г. К. Смирнов Инспектор по охране памятников _____
(ф. и. о., должность или профессия, подпись) (ф. и. о., подпись)

Фото или схематический план



Краткое описание

Здание стоит отступив от красной линии улицы. Двухэтажное кирпичное с подвалом здание состоит из двух частей — первоначальной в стиле раннего классицизма и пристройки в стилистически нейтральных формах. Нарядный плоскостный декор украшает фасады первоначального ядра здания. Наружное убранство пристройки крайне лаконично. Внутренняя планировка этажей различная.

В подвале помещения перекрыты коробовыми и полулуктовыми сводами. В первом и втором этажах планировка — коридорного типа. Неплохо сохранилось убранство интерьеров: лестницы, печи, двери, карнизы.

Единственный в Архангельске памятник в стиле раннего классицизма.