

ПАМЯТНИКИ ИСТОРИИ И КУЛЬТУРЫ СССР
(недвижимые)

5010494011
68

СОЮЗНАЯ РЕСПУБЛИКА РСФСР

~~Министерство культуры Государственная инспекция по охране памятников истории и культуры.~~

П А С П О Р Т

I. НАИМЕНОВАНИЕ ПАМЯТНИКА Служебный корпус Г усадьбы Рай-Семеновское

II. ТИПОЛОГИЧЕСКАЯ ПРИНАДЛЕЖНОСТЬ

памятник археологии	памятник истории	памятник архитектуры	памятник монумент. иск-ва
		2,7	

III. ДАТИРОВКА ПАМЯТНИКА (или дата исторического события, с которым связано возникновение памятника — для памятников истории)

I пол.-сер. XIX века

IV. АДРЕС (местонахождение) ПАМЯТНИКА Московская обл., Серпуховский р-н,
(АССР, край, область, район, автономная обл.,

село Райсеменовское

национальный округ; населенный пункт; пути подъезда)

V. ХАРАКТЕР СОВРЕМЕННОГО ИСПОЛЬЗОВАНИЯ

по первонач. назначению	культурно-просветит.	туристско-экскурсион.	лечебно-оздоровительн.	жилые помещения	хозяйственное	не используется
	музей библ. клуб школа+		больн. санат. д/отд.		учреждение торгов. промышл. склад	

ПРИЛОЖЕНИЯ:

- Фото общего вида — 2
- Фото фрагментов —
- Генплан —
- Обмеры: план — I
- фасад —
- разрез —
- Схематический план охранной зоны —

VI. ИСТОРИЧЕСКИЕ СВЕДЕНИЯ

- а) {
- для памятников археологии — история возникновения, кем и когда производились разведки и раскопки, место хранения коллекций.
 - для памятников истории — история возникновения; краткая характеристика событий и лиц, в связи с которыми объект приобрел значение памятника.
 - для памятников архитектуры и монументального иск-ва — автор, строитель, заказчик, история создания.

Точной даты возникновения служебного корпуса установить не удалось.

Можно предположить, что возник он в один период с перестройкой главного дома, т.е. в I пол. или середине XIX века.

б) перестройки и утраты, изменившие первоначальный облик памятника.

в) реставрационные работы (общая характеристика, время, автор, место хранения документации)

Не производились

VII. ОПИСАНИЕ ПАМЯТНИКА

а)	для памятников археологии	— характер культурного слоя, важнейшие находки.
	для памятников истории	— характеристика памятника, наличие, текст и время установления мемориальной доски.
	для памятников архитектуры	— основные особенности планировочной, композиционно-пространственной структуры и конструкции; характер декора фасадов и интерьеров; наличие живописи, скульптуры, прикладного искусства; строительный материал, основные габариты.
	для памятников монумент. иск-ва	— основные особенности композиционного и колористического решения; тексты, материал, техника, размер.

Служебный корпус, названный на генплане корпусом Г, значительно больше, чем корпус В/см. паспорт 3.2,7. -1.32.32. /, расположенный на таком же расстоянии от оси, проходящей через центр главного дома/см. паспорт 3.2,7. -1.32.32. /.

Южные фасады корпусов В и Г помещаются на одной линии.

Ныне существующая служебная постройка, видимо, строилась на месте какой-то другой, существовавшей ранее. Следы этого сохранились в северной части здания.

Оборудованные фасады такое же, как и постройки В. То же стрельчатые проемы окон с такими же наличниками. Такой же карниз, опоясывающий здание. Нет здесь только пилястр, которые мы видели в предыдущем здании.

Служебный корпус выстроен из кирпича размером 26х11,5х6.

б) общая оценка общественной, научно-исторической и художественной значимости памятника.

Служебный корпус является неотъемлемой частью планировки уникальной усадьбы в селе Райсеменовском, распланированной архитектором М.Ф. Казаковым.

VIII. ОСНОВНАЯ БИБЛИОГРАФИЯ, АРХИВНЫЕ ИСТОЧНИКИ, ИКОНОГРАФИЧЕСКИЙ МАТЕРИАЛ

Ильин М.А. Вязанов. М. 1944 г.

Тихомиров И.А. Архитектура подмосковных усадеб. М. 1955 г.

XI. ТЕХНИЧЕСКОЕ СОСТОЯНИЕ

характеристика общего состояния:		хорошее	среднее	плохое	аварийное
для памятников археологии	культурного слоя важнейших находок				
для памятников архитектуры и истории	конструкций стен покрытий потолков пола декора фасадов интерьеров	+			
в интерьере:	живописи скульптуры прикл. иск-ва	+	+		
для памятников монументального искусства	цоколя постаментов скульптуры грунта красочного слоя				

X. СИСТЕМА ОХРАНЫ

а) категория охраны	союзная	республ.	местная	не состоит
				+

б) дата и № документа о принятии под охрану _____

в) границы охранной зоны и зоны регулирования застройки (краткое описание со ссылкой на утверждающий документ)
Не установлены.

г) балансовая принадлежность и конкретное использование — **Районный отдел народного образования Школа.**

д) дата и № охранного документа _____

Дата составления паспорта

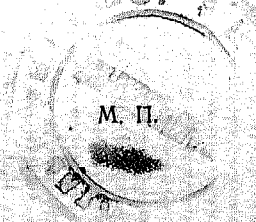
«20» ноября 1975 г.

Составитель **Якубовская О. Н.**
(ф. и. о., должность или профессия)

О. Якубовская
(подпись)

Инспектор по охране памятников _____

(подпись)







УЧЕТНАЯ КАРТОЧКА

I. НАИМЕНОВАНИЕ ПАМЯТНИКА — Служебный корпус Гусельби Яд-Семеновское

II. ТИПОЛОГИЧЕСКАЯ ПРИНАДЛЕЖНОСТЬ

памятник археологии	памятник истории	памятник архитектуры	памятник монумент. ис-ва
---------------------	------------------	----------------------	--------------------------

2,7

III. ДАТИРОВКА ПАМЯТНИКА — I пол. XIX в.

IV. ХАРАКТЕР СОВРЕМЕННОГО ИСПОЛЬЗОВАНИЯ

по перво-начальному назначению	культурно-просвети-тельное	туристско-экскурсион-ное	лечебно-оздорови-тельн.	жилые помещения	хозяйст-венное	не исполь-зуется
+	+					

предлож. по использ. _____

V. ХАРАКТЕРИСТИКА ТЕХНИЧЕСКОГО СОСТОЯНИЯ

хорошее	среднее	плохое	аварийное
+			

VI. КАТЕГОРИЯ ОХРАНЫ

союзная	республ.	местная	не состоит
			+

наличие утвержденной охранной зоны

да	нет
	+

VII. НАЛИЧИЕ ДОКУМЕНТАЦИИ

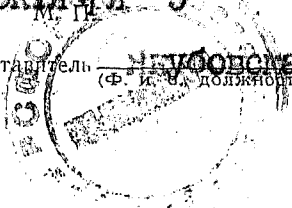
паспорт	фотографии	обмеры	реставрационные материалы
+	+	+	

место хранения документов _____

Дата составления карточки « 15 октября 1975 г.

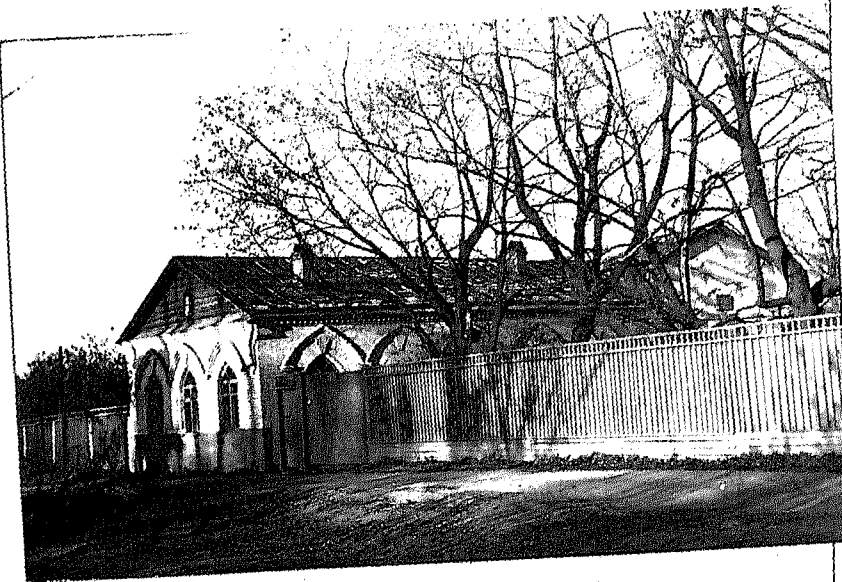
органы охраны			реставрационные мастерские		музей, архив,
союзный	республикан.	местный	республикан.	местные	НИИ
+	+	+			

Составитель ЧУБОВСКАЯ С. П. (Ф. и. о., должность или профессия, подпись) Инспектор по охране памятников _____ (Ф. и. о., подпись)



УЧЕТНАЯ КАРТОЧКА (оборотная сторона)

Фото или схематический план



Краткое описание

Служебный корпус, названный на ген-плано корпусом Г, значительно меньше, чем корпус В, расположенный на таком же расстоянии, но по другую сторону от оси, проходящей через центр главного дома. Клены фасады корпусов В и Г помещаются на одной линии.

Ныне существующая служебная постройка, видимо, строилась на месте другой, более ранней. Следы этого сохранились в своей части здания.

Стрельчатые проемы окон и наличники этого корпуса идентичны проемам и наличникам предыдущего.

Однако, здесь нет нишастр, которые мы видели на фасадах корпуса В.

Можно предположить, что служебный корпус возник в один период с перестройкой главного дома, т. е. в I пол. или сер. XIX века.

Он является частью уникального усадебного комплекса, распланированного архитектором М. Ф. Казаковым.