

4710962013

МИНИСТЕРСТВО КУЛЬТУРЫ СССР

З.4.2 I.32.I
ИЗДАЕТСЯПАМЯТНИКИ ИСТОРИИ И КУЛЬТУРЫ СССР
(недвижимые)

СОЮЗНАЯ РЕСПУБЛИКА РСФСР

Министерство культуры. Управление госконтроля охраны и использования
(наименование республиканского органа охраны памятников)
памятников истории и культуры, г. Москвы.

П А С П О Р Т

I. НАИМЕНОВАНИЕ ПАМЯТНИКА Никола-Перервинский монастырь. Настоятельский корпус.

II. ТИПОЛОГИЧЕСКАЯ ПРИНАДЛЕЖНОСТЬ

памятник археологии	памятник истории	памятник архитектуры	памятник монумент. иск-ва
		4,2	

III. ДАТИРОВКА ПАМЯТНИКА (или дата исторического события, с которым связано возникновение памятника — для памятников истории)

кон. ХУП в., сер. ХУШ в., 1890-е гг.IV. АДРЕС (местонахождение) ПАМЯТНИКА Москва, Люблинский р-н, Шоссейная ул. 82
(АССР, край, область, район, автономная обл.,

национальный округ, населенный пункт, пути подъезда)

V. ХАРАКТЕР СОВРЕМЕННОГО ИСПОЛЬЗОВАНИЯ

по первонач. назначению	культурно-просветит.	туристско-экскурсион.	лечебно-оздоровительн.	жилищ. помещения	хозяйственное	не используется
	музей блбл. клуб		больн. санат. д/отд.		учреждение торгов. промышл. склад	

ПРИЛОЖЕНИЯ:

Фото общего вида — 2

Фото фрагментов — 4

Генплан —

Объекты: план — 3

фасад —

разрез —

Схематический план

огражденной зоны —

Вкладыши к разд. VI B; VII A;
— 3 стр.

VI. ИСТОРИЧЕСКИЕ СВЕДЕНИЯ

- а) для памятников археологии — история возникновения, кем и когда производились раскопки и раскопки, место хранения коллекций.
- для памятников истории — история возникновения: краткая характеристика событий и лиц, в связи с которыми объект приобрел значение памятника.
- для памятников архитектуры и монументального искусства — автор, строитель, заказчик, история создания.

Сильно перестроенный настоятельский корпус, возведенный в кон. ХУП в. является одной из первых каменных построек монастыря. Первоначально здание было одноэтажным с подвалами и имело выступ с западной стороны. Постройку второго этажа принято относить к 1750 г., основываясь на устном предании "старожилов", дошедшем до автора монастырского хроники в кон. XIX в. В 1778 г. к западному торцу здания прижмнул архиерейский дом, а в 1784 г. к восточному торцу был пристроен учительский корпус. В 1808 г. покои настоятеля были перенесены в освободившийся архиерейский дом, их место заняли учительские квартиры и комнаты для приезжих. Внизу были братские кельи. В кон. XIX в. корпус стал полностью братским. К 1889 г. были разобраны своды в восточной части здания и частично в западной, на первом этаже. Появился продольный коридор и новые временные перегородки.

С 1930 по 1973 гг. здание использовалось под жилье.

б) перестройки и утраты, изменившие первоначальный облик памятника.

В 1930-50 гг. были утрачены все старые печи, сделаны новые входы; поставлены новые перегородки.

В 1973 г. здание было приспособлено под служебные помещения ЭНИМСа.

в) реставрационные работы (общая характеристика, время, автор, место хранения документации)

(см. вкладыш № I).

VI. ОЦЕНКА ПАМЯТНИКА

для памятников археологии	— характер культурного слоя, важнейшие находки.
для памятников истории	— характеристика памятника, наличие, текст и время изготовления мемориальной доски.
для памятников архитектуры	— основные особенности планированной, композиционно-пространственной структуры и конструкций; характер декора фасадов и интерьеров; наличие живописи, скульптуры, прикладного искусства; строительный материал, основные габариты.
для памятников монумент. иск-ва	— основные особенности композиционного и колористического решения; тексты, материал, техника, размер.

Кирпичный, оштукатуренный настоятельский корпус расположен в ряду южной линии монастырских построек, между архиерейским и учительским корпусами и подведен с ними под одну крышу. Северный, окрашенный охрой с белеными деталями фасад обращен к старому собору. В результате перестроек корпус приобрел облик, характерный для позднего классицизма. Фрагменты декора ХУП и ХУШ вв. выявлены при реставрации.

Двухэтажное здание с подвалом с северной стороны немного вытянуто с востока на запад и имеет в плане форму не совсем правильного прямоугольника. Первоначальное одноэтажное здание, лежащее в основе корпуса, имело выступ с западной стороны. Второй этаж, 1750 г., с более тонкими стенами, повторил конфигурацию первого. При строительстве примкнувшего к выступу архиерейского дома настоятельский корпус включил в себя еще одно помещение. При подведении под одну крышу с соседними корпусами более низкий настоятельский корпус был надстроен аттиком.

На северном фасаде, на уровне первого этажа восстановлены первоначальные широкие доплатки, членящие фасад в соответствии с внутренней планировкой. Крайняя восточная доплата сохранила фрагмент поребрика под карнизом. Срубленный карниз первоначального объема обращен в широкую

6) объект оценки общественной, научно-исторической и художественной значимости памятника.

(см. вкладыш № 1)

Образец монастырского корпуса со сложной строительной историей, сохранившего планировочную структуру, своды и отдельные фрагменты декора кон. ХУП-сер. ХУШ вв., сочетающиеся с декорацией в стиле позднего классицизма.

УД. ОСНОВНАЯ БИБЛИОГРАФИЯ, АРХИВНЫЕ ИСТОЧНИКИ, ИКОНОГРАФИЧЕСКИЙ МАТЕРИАЛ

Г. Иеромонах Никифор. Исторический очерк Николо-Перервинского монастыря. М., 1886, стр. 20, 30.

(см. вкладыш № 3)

IX. ТЕХНИЧЕСКОЕ СОСТОЯНИЕ

характеристика об.дего состояния:
для памятников археологич

культурного слоя
важнейших находок

для памятников архитектуры и истории

конструкций
стен
покрытий
потолков
пола
декора фасадов
интерьеров

в интерьере:

живописи
скульптуры
прикл. иск-ва

для памятников монументального искусства

цоколя
постаменты
скульптуры
грунта
красочного слоя

хорошее	среднее	плохое	аварийное
+			
+			
++			
++			
++			
+			

X. СИСТЕМА ОХРАНЫ

а) категория охраны

союзная	республ.	местная	не состоит
	+		

б) дата и № документа о принятии под охрану Постановление Совета Министров РСФСР
от 30.08.60 г., № 1327

в) границы охранной зоны и зоны регулирования застройки (краткое описание со ссылкой на утверждающий документ)

Схематичный проект охранной зоны комплекса разработан в НИПИ Генплана в 1977 г. Автор - архитектор Н. Кузьмина.

Новый подробный проект охранной зоны разработан в ВПНРК в 1977 г. автор - архитектор М. В. Нацокина.

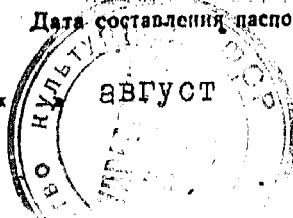
Проекты не утверждены.

г) балансовая принадлежность и конкретное использование ЭНИМС, верх - администрация,
низ - склад.

д) дата и № охранного документа 891, охр.обяз. от 20 августа 1965г.

Дата составления паспорта

Составитель Карпова М.Г., искусствовед
(ф. и. о., должность или профессия)



(подпись)

Инспектор по охране памятников _____

М. П.

(подпись)

ВКЛАДЫ № 1

к паспорту "Никола-Перервинский монастырь.

Настоятельский корпус."

Москва, Лоблинский р-н ул. Мососейная, 82.

к разделу У1в)

Реставрация здания была начата в 1982 г. и продолжается по сей день (в/о "Союзреставрация", архитектор - Б.Г.Одьянец).

Срублены тополя, закрывавшие северный фасад, снят слой грунта у цоколя. Северный фасад отреставрирован. Сохранены габариты окон и "замки" 1830-х гг., выявлены и восстановлены лопатки XVII и XVIII вв., фрагменты наличников XVII в., филленки XVIII в. Ведется реставрация северного фасада.

В интерьере восстановлен свод в одной из палат I этажа, разобраны печи советского времени, заложены дымоходы. Отреставрированы кладка стен и сводов подвала.

к разделу У1в)

междуэтажную тягу. Окна нижнего этажа получили существующую прямоугольную форму в 1830-х гг. Восстановлены фрагменты кирпичных наличников XVII в. на северном фасаде и части западного торца, оказавшейся в интерьере. На уровне второго этажа на главном фасаде восстановлены узкие рустованные лопатки сер. XVIII в., а под высокими стройными окнами - фигурные филленки того же времени. Под последним эркером проходит многообломный кирпичный карниз XVIII в. Корпус имеет обшивочный белый камень цоколь с продухами. Окна первого этажа на обоих фасадах украшены "замками" 1830-х гг.

Единственный вход в здание расположен с северной стороны и ведет в сени, сдвинутые от поперечной оси корпуса к востоку. Планировка первого и второго этажей одинакова. Продольная стена делит

(см. вкладыш № 2)

ВСТАВКИ № 2

к паспорту "Никола-Перервинский монастырь.

Настоятельский корпус."

Москва, Люблинский р-н, ул. Чоссейная, 82.

к разделу УПа)

корпус на северную и южную половины, из которых северная половина шире. Сени имеют выходы в более узкое южное помещение, где теперь расположе- на чугунная металлическая лестница кон. XIX в. По восточную сторону сеней и лестничной клетки расположены палаты прямоугольной формы, соединенные друг с другом и с сенями поздними проемами. В северо-восточной палате первого этажа выгорожен в кон. XIX в. коридор. Сени, лестница и восточные палаты обоих этажей утратили свода, здесь - новейшие балочные перекрытия.

По западную сторону от сеней и лестницы расположены сводчатые палаты. В большой квадратной в плане северной палате первого этажа восстановлен самокинутый свод с многочисленными распалубками, в том числе и угловыми. Сохранились внутренние амбразуры заложенных западных торцевых окон. Смежное с этой палатой южное помещение перекрыто первоначальным сомкнутым сводом с распалубками. Западнее, в выступе находится небольшое помещение, утратившее свод. Старые входы в него заложены, открыт лишь проем, ведущий в узкую палату с кособовым сводом, образовав- шуюся при пристройке архиерейского корпуса.

На втором этаже в южной части сохранились все три свода. Своды 1750г. несмотря на квадратную форму помещений, - лотковые, с распалубками над проемами. Между палатами сохранились первоначальные проемы. Помещения между торцевой стеной и архиерейским корпусом имеют плоское перекрытие.

Стены и свода корпуса внутри оштукатурены. Деревянные полы покрыты линолеумом. В сенях сохранился старый петлякский пол.

(см. вкладки № 3)

ВСТАВКИ № 3

к проекту "Никола-Перервинский монастырь.

Настоятельский корпус".

Москва, Люблинский р-н, ул. Мососейная, 82.

к разделу У(в)

Два подвальных помещения расположены под сенями и примыкающей к ним западной палатой. Спуск в подвал под палатой осуществляется по внутренней белокаменной лестнице из помещения, в котором расположена чугунная лестница. Кладка стен подвала до пят сводов выполнена из белого камня, своды - кирпичные. В помещении под сенями - коробовый свод с распалубкой над проемом, соединяющим его с соседней палатой. Поздние оконные проемы с северной стороны заложены. Помещение под палатой перекрыто сомкнутым сводом с распалубками над окнами, нишами и входными проемами. Проемы и ниши имеют трехцентровые перемычки. Первоначальные окна на западной стене заложены. В одном из окон сохранилась кубчатая галетка, поставленная не позднее сер. XVIII в.

В подвале - бетонный пол,

Первоначальная часть здания выстроена из кирпича размером 30x14x8,5 см. на известковом растворе, в системе вертовой кладки с обработкой шва затиркой. Встречаются фрагменты более поздней кладки. Размеры кирпича 27x13x8; 22x13x8 см.

к разделу У(в)

Г.И.И.А СССР, ф. 797, оп. 9, л. 13676, л. 1, 1880-82 гг., Проект архитектора М. И. Бове.

3. Музей "Коломенское", о/ф без №. Планы корпуса 1848 и 1889 гг.

Фасад 1848 г.











DA ERNE KRYPTE ?

ANTHROPOMORPHISCHES
KOPFSTÜCK



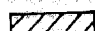
ANTHROPOMORPHISCHES
KOPFSTÜCK

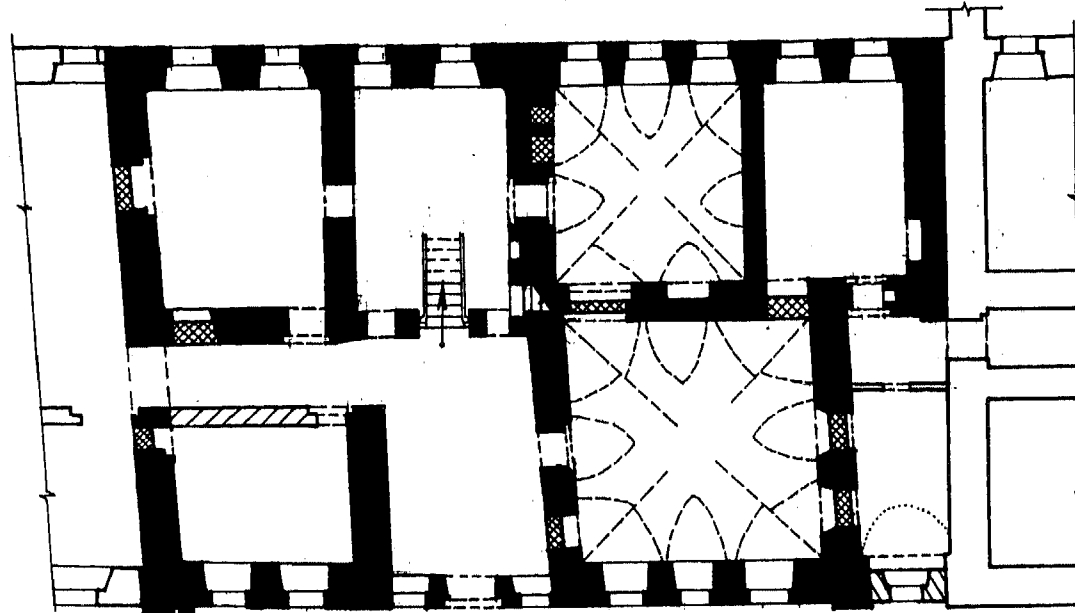


г. Москва, Люблинский район, Шоссе́йная ул., 82
Нико́ло-Поре́рвинский монастырь
Настоя́тельский корпус, кон. XVII в., сер. XVIII в., 1830-е гг.
План I этажа

↙
С

УСЛОВНЫЕ ОБОЗНАЧЕНИЯ:

-  КЛАДКА КОН. XVII В.
-  — " — 1778 г.
-  — " — КОН. XIX В.



В/О «СОЮЗРЕСТАВРАЦИЯ» МК СССР
ОБМЕРИЛИ: КАРПОВА М.Г.
 БЕРЕЗКИНА Е.В.
ВЫПОЛНИЛА: КОЖЕВНИКОВА Е.П.
1989 г.

г. Москва, Люблинский район, Шоссе́йная ул., 82

Николо-Перервинский монастырь

Настоятельский корпус, кон. XVII в., сер. XVIII в., 1830-е гг.

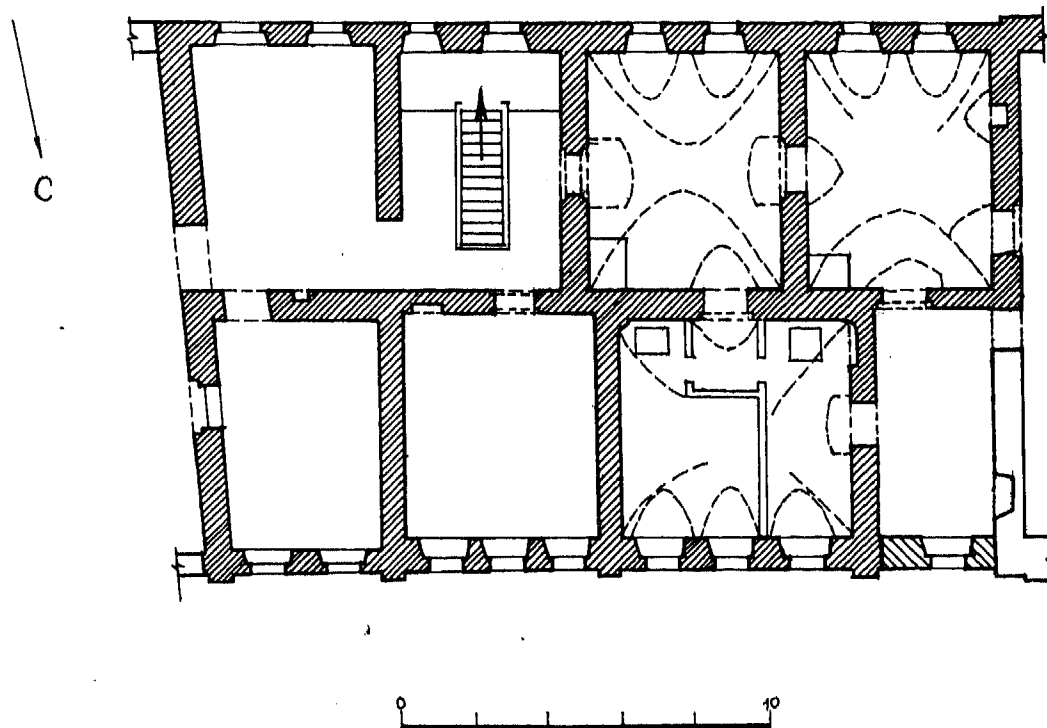
План II этажа

УСЛОВНЫЕ ОБОЗНАЧЕНИЯ:



КЛАДКА СЕР. XVIII В

—||— 1778 г.



В/О «Союзреставрация» МК СССР

Обмерили:

Карпова М.Г.

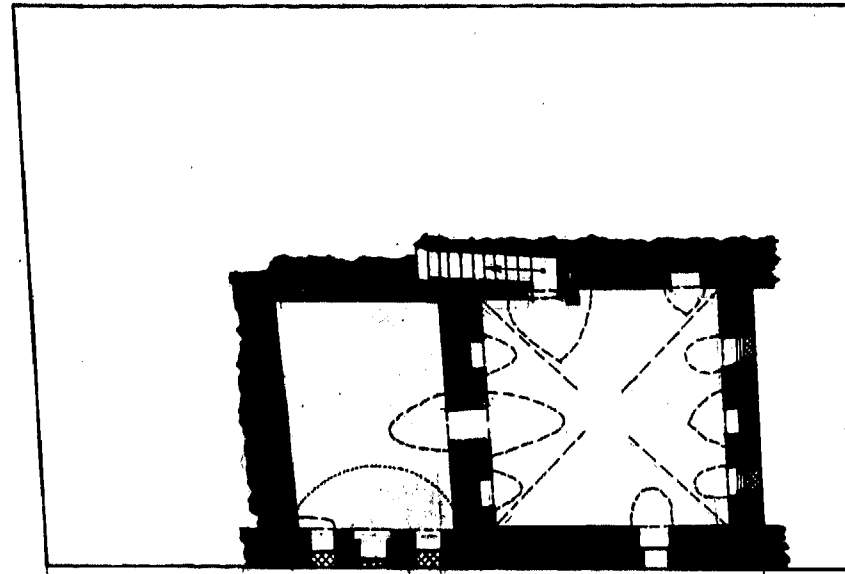
Березкина Е.В.

Выполнила:

Кожевникова Е.П.

1989 г.

г. Москва, Люблинский район, Шоссе́нная ул., 82
Николо-Перервинский монастырь
Настоятельский корпус, кон. XVIII в., сер. XVIII в., 1830-е гг.
План подвала



УСЛОВНЫЕ ОБОЗНАЧЕНИЯ:

■ Кладка кон XVIII в.



В/О «Союзреставрация» МК СССР

Обмерили: Карпова М.Г.

Березкина Е.В.

Выполнила: Кожевникова Е.П.

1989г.

МИНИСТЕРСТВО КУЛЬТУРЫ СССР ● ПАМЯТНИКИ ИСТОРИИ И КУЛЬТУРЫ СССР (недвижимые)

3.4,2 I.32.I

СОЮЗНАЯ РЕСПУБЛИКА РСФСР МК УГКИПИК г. Москвы (индекс)

Адрес г. Москва, Люблинский р-н, ул. Шоссе́йная, 82.
(АССР, кра́й, о́бласть, райо́н, автоно́мная о́бл., национа́льный о́круг, насе́ленный пункт)

УЧЕТНАЯ КАРТОЧКА

I. НАИМЕНОВАНИЕ ПАМЯТНИКА Никола-Перервинский монастырь. Настоятельский корпус

II. ТИПОЛОГИЧЕСКАЯ ПРИНАДЛЕЖНОСТЬ

памятник археологии	памятник истории	памятник архитектуры	памятник монумент. ис-ва

III. ДАТИРОВКА ПАМЯТНИКА

кон. ХУПв., сер. ХУШв., 1830-е гг.

IV. ХАРАКТЕР СОВРЕМЕННОГО ИСПОЛЬЗОВАНИЯ

по первоначальному назначению	культурно-просветительное	туристско-экскурсионное	лечебно-оздоровительн.	жилые помещения	хозяйственное	не используется
					+	

предлож. по использ.

V. ХАРАКТЕРИСТИКА ТЕХНИЧЕСКОГО СОСТОЯНИЯ

хорошее +	среднее	плохое	аварийное
союзная	республ. +	местная	не состоит

VI. КАТЕГОРИЯ ОХРАНЫ

наличие утвержденной охранной зоны

да	нет +
----	----------

VII. НАЛИЧИЕ ДОКУМЕНТАЦИИ

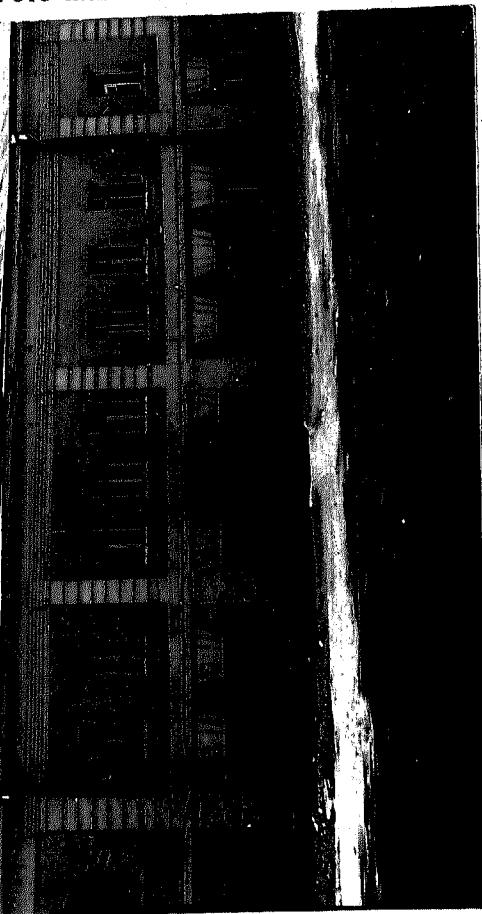
паспорт +	фотографии +	обмеры +	реставрационные материалы +
--------------	-----------------	-------------	--------------------------------



органы охраны			реставрационные мастерские		музей, архив НИИ ВНИИИ
союзный	республикан.	местный	республикан.	местные	
	+	+	"Союзреставрация"		

Слова М.Г., искусствовед *[Signature]* инспектор по охране памятников

Фото или схематический план



Краткое описание

Одноэтажный настоятельский корпус кон.ХУП в. с подвалами, надстроенный в сер.ХУШв. и обработанный по проекту М.И.Бове в стиле позднего классицизма в 1830-х гг., расположен в южной линии монастырских построек, между двух корпусов. Выявлены фрагменты наличников и допатки ХУП в., рустованные допатки и подоконные филенки ХУШ в. Сохранились пятичастные штукатурные замки 1830-х гг. Лопатки расчленяют главный фасад в соответствии с внутренней планировкой. Продольная стена делит здание на две половины. Поперечные стены разделяют сени и лестницу, сдвинутые от оси здания к востоку и палаты, меньшие с восточной стороны и большие с западной. Западные палаты перекрыты сводами сомкнутыми на I этаже и лотковыми на втором. Внутрестенная лестница спускается в подвал, состоящий из двух помещений. Стены подвала - белокаменные, своды - кирпичные.

Корпус со сложной строительной историей, сочетающий фрагменты декора и планировку ХУП-ХУШ вв. с обработкой в стиле позднего классицизма.