

МИНИСТЕРСТВО КУЛЬТУРЫ РОССИЙСКОЙ ФЕДЕРАЦИИ
ПАМЯТНИКИ ИСТОРИИ И КУЛЬТУРЫ РОССИЙСКОЙ ФЕДЕРАЦИИ
(недвижимые)

СУБЪЕКТ РОССИЙСКОЙ ФЕДЕРАЦИИ Московская область, Федеральная служба по надзору за
соблюдением законодательства в области охраны культурного наследия
(наименование федерального органа охраны памятников)

П А С П О Р Т

I. НАИМЕНОВАНИЕ ПАМЯТНИКА **Комплекс застройки Вознесенской площади. Дом жилой**

II. ТИПОЛОГИЧЕСКАЯ ПРИНАДЛЕЖНОСТЬ

Памятник Археологии	Памятник Истории	Памятник архитектуры	Памятник монумент. иск-ва	Достопримечательное место
		2		

III. ДАТИРОВКА ПАМЯТНИКА (или дата исторического события, с которым связано возникновение памятника – для памятников истории)

Первая половина XIX в.

IV. АДРЕС (местонахождение) ПАМЯТНИКА Московская область, г. Звенигород, ул. Московская, д. 6

V. ХАРАКТЕР СОВРЕМЕННОГО ИСПОЛЬЗОВАНИЯ

по первонач. назначению	культурно-просветит.	туристско-экскурсион.	лечебно-оздоровительное	жилые помещ.	административное	хозяйственное	не используется
+				+			

ПРИЛОЖЕНИЯ:

Фото общего вида – 3
Фото фрагментов – 2
Схема фотофиксации - 1
Ситуационный план - 1
Обмеры: план – 2

VI. ИСТОРИЧЕСКИЕ СВЕДЕНИЯ

	Для памятников археологии	- история возникновения, кем и когда производились разведки и раскопки, место хранения коллекций.
а)	Для памятников истории	- история возникновения: краткая характеристика событий и лиц, в связи с которыми объект приобрел значение памятника.
	Для памятников архитектуры И монументального иск-ва	- автор, строитель, заказчик, история создания.

Здание, судя по стилистическим признакам, построено в первой половине XIX века. В конце XIX – начале XX вв. дом со стороны главного фасада был частично переделан – заменена обшивка, усложнена форма наличников.

Дом, по словам местных жителей, принадлежал причту Вознесенской церкви.

б) перестройки и утраты, изменившие первоначальный облик памятника.
Изменена внутренняя планировка, сени перестроены в конце XX века. Первоначальные предметы внутреннего убранства утрачены.

в) реставрационные работы (общая характеристика, время, автор, место хранения документации)
Реставрационные работы не проводились.

VII. ОПИСАНИЕ ПАМЯТНИКА

	Для памятников археологии	- характер культурного слоя, важнейшие находки
а)	Для памятников истории	- характеристика памятника, наличие, текст и время установления мемориальной доски.
	Для памятников архитектуры	- основные особенности планировочной, композиционно-пространственной структуры и конструкций, характер декора фасадов и интерьеров, наличие живописи, скульптуры, прикладного искусства, строительный материал, основные габариты
	Для памятников монумент. иск-ва	- основные особенности композиционного и колористического решения, тексты, материал, техника, размер.

Дом стоит на красной линии улицы, выходя на неё главным (западным) фасадом. Деревянный, рубленый «в обло», дом имеет полуподвал, не выявленный со стороны улицы, в котором часть стен выложена из кирпича. Дом – прямоугольный в плане, вытянут в глубину участка. С севера к протяжённому дворовому фасаду примыкают сени. Крыша – трёхскатная.

Главный фасад, обшитый тёсом с калёвкой, имеет симметричную композицию в три окна. Прямоугольные окна обрамлены первоначальными, характерными для позднего классицизма, наличниками с профилированными сандриками – полочками, усложнёнными более поздними деталями (резной накладной растительный орнамент). Первоначальный профилированный венчающий карниз крепится коваными гвоздями. Боковой и восточный фасады обшиты тёсом с калёвкой (за исключением сеней), декора аналогичен декору западного фасада. Фасады в соответствии с внутренней планировкой делятся перерубами, прорезаны прямоугольными окнами с колодами.

Вход в дом устроен с северной стороны. Внутренняя планировка обоих этажей имеет трёхчастную структуру с расположенными в центральной части здания сенями, выделенными капитальными стенами.

Стены на первом этаже в задней половине дома оклеены обоями. Полы – дощатые, с фризом. В окнах сохранилась первоначальные заполнения (рамы с забивными петлями).

б) общая оценка общественной, научно-исторической и художественной значимости памятника. Один из самых ранних, сохранившихся в Звенигороде, деревянных домов. Построенное в первой половине XIX в. и частично переделанное на рубеже XIX- XX вв., здание представляет собой редкий для подмосковных городов тип скромного жилого дома в стиле классицизма – с более традиционной внутренней планировкой.

Предметом охраны объекта культурного наследия являются:

1. Объёмная композиция рубежа XIX- XX вв.
2. Композиция всех фасадов, сохранившаяся на первоначальный период.
3. Декоративные элементы фасадов – наличники окон, венчающий карниз
4. Внутренняя планировка всех этажей, образованная капитальными стенами и сохранившиеся детали интерьера.

VIII. ОСНОВНАЯ БИБЛИОГРАФИЯ, АРХИВНЫЕ ИСТОЧНИКИ, ИКОНОГРАФИЧЕСКИЙ МАТЕРИАЛ.

1. Звенигород и окрестности. Изд. – Администрация городского округа Звенигород и государственное учреждение культуры Московской области Звенигородский историко-архитектурный и художественный музей. Звенигород, 2007 г., стр. 29
2. Паспорт на «Комплекс застройки Вознесенской площади», архив Министерства культуры Московской области.

IX. ТЕХНИЧЕСКОЕ СОСТОЯНИЕ		хорошее	среднее	плохое	аварийное
Характеристика общего состояния:					
для памятников археологии	культурного слоя важнейших находок				
для памятников архитектуры и истории	конструкций		+		
	стен		+		
	покрытий		+		
	потолков		+		
	пола		+		
	декора фасадов		+		
	интерьеров		+		
в интерьере	живописи				
	скульптуры				
для памятников монументального искусства	прикл. искусства				
	цоколя				
	постаментов				
	скульптуры				
	грунта				
	красочного слоя				

X. СИСТЕМА ОХРАНЫ

	федеральная	региональная	выявленный объект культурного наследия	не состоит
а) категория охраны			+	

б) дата и № документа о принятии под охрану - Приказ Комитета по культуре Московской области от 31.12.98 №354

в) границы охранной зоны и зоны регулирования застройки (краткое описание со ссылкой на утверждающий документ).
не утверждены

г) балансовая принадлежность и конкретное использование находится в частной собственности

д) дата и № охранного документа – нет



Дата составления паспорта

«15» апреля 2007 года.

М.П.

Инспектор по охране памятников

Составитель Иванникова А.М. архитектор
(ф.и.о., должность или профессия)


(подпись)

Н.П. Старшинова
(подпись)

МИНИСТЕРСТВО КУЛЬТУРЫ РОССИЙСКОЙ ФЕДЕРАЦИИ
ПАМЯТНИКИ ИСТОРИИ И КУЛЬТУРЫ
(недвижимые)

Субъект Российской Федерации: Московская область, Федеральная служба по надзору за соблюдением законодательства в области охраны культурного наследия

Адрес: Московская область г. Звенигород, ул. Московская, 6
(область, район, населенный пункт)

УЧЕТНАЯ КАРТОЧКА

I. НАИМЕНОВАНИЕ ПАМЯТНИКА Комплекс застройки Вознесенской площади. Дом жилой

II. ТИПОЛОГИЧЕСКАЯ ПРИНАДЛЕЖНОСТЬ

памятник археологии	памятник истории	памятник архитектуры	памятник монумент. ис-ва
		2	

III. ДАТИРОВКА ПАМЯТНИКА 1 половина XIX в.

IV. ХАРАКТЕР СОВРЕМЕННОГО ИСПОЛЬЗОВАНИЯ

по первоначальному назначению	культурно-просветительское	туристско-экскурсионное	лечебно-оздоров.	жилые помещ.	хозяйст-венное	не используется
+				+		

Предложения по использованию:

V. ХАРАКТЕРИСТИКА ТЕХНИЧЕСКОГО СОСТОЯНИЯ

хорошее	среднее	плохое	аварийное
	+		

VI. КАТЕГОРИЯ ОХРАНЫ

федераль-ная	региональ-ная	в/выяв. объект	не стоит
		+	

Наличие утвержденной охранной зоны

да нет

VII. НАЛИЧИЕ ДОКУМЕНТАЦИИ

паспорт	фотографии	обмеры	реставрац. материалы
+	+	+	

Место хранения документов

органы охраны			реставрацион. мастерские	музеи, архив
федер.	региональная	местный	республикан.	местные

Дата составления карточки

+	+			
---	---	--	--	--

"15" апреля 2007 года.

М.П.

Составитель Иванникова А.М. архитектор
(ф.и.о., должность или профес., подпись)

Инспектор по охране памятников
(ф.и.о., подпись)

Н. П. Старшинов

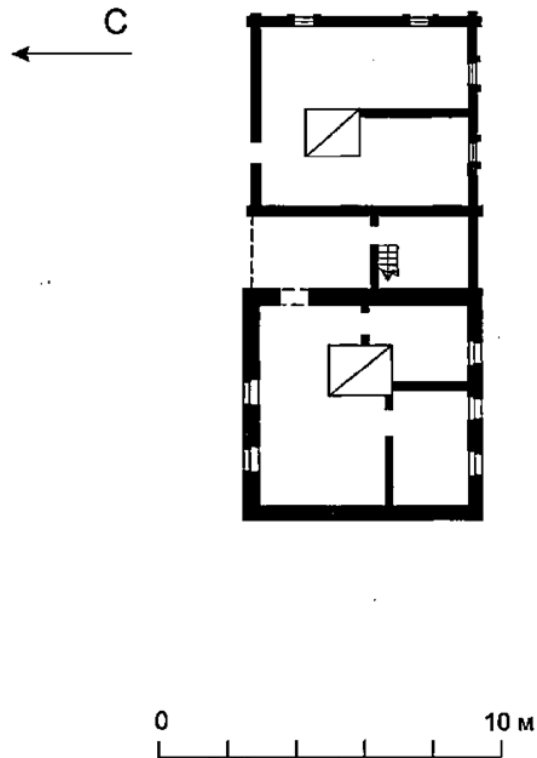
Учётная карточка (оборотная сторона)

Фото или схематический план	Краткое описание
	<p>Дом стоит на красной линии улицы, выходя на неё главным (западным) фасадом.</p> <p>Деревянный, рубленый «в обло», дом имеет полуподвал, не выявленный со стороны улицы, в котором часть стен выложена из кирпича. Дом – прямоугольный в плане, вытянут в глубину участка. С севера к протяжённому дворовому фасаду примыкают сени. Крыша – трёхскатная.</p> <p>Декоративное убранство выполнено в стиле классицизма.</p> <p>Вход в дом устроен с северной стороны и ведёт в холодные сени. Внутренняя планировка обих этажей имеет трёхчастную структуру. Поперечно расположенные тёплые сени отделяют жилую половину от задней, также жилой, половины.</p>

Московская область, г. Звенигород, Московская, 6

**Комплекс застройки Вознесенской площади.
Дом жилой.**

План полуподвала.



ГУ МО "Московская областная дирекция
по использованию недвижимых памятников
истории и культуры"

Обмерила: А.М.Иванникова.

Выполнила: А.М.Иванникова

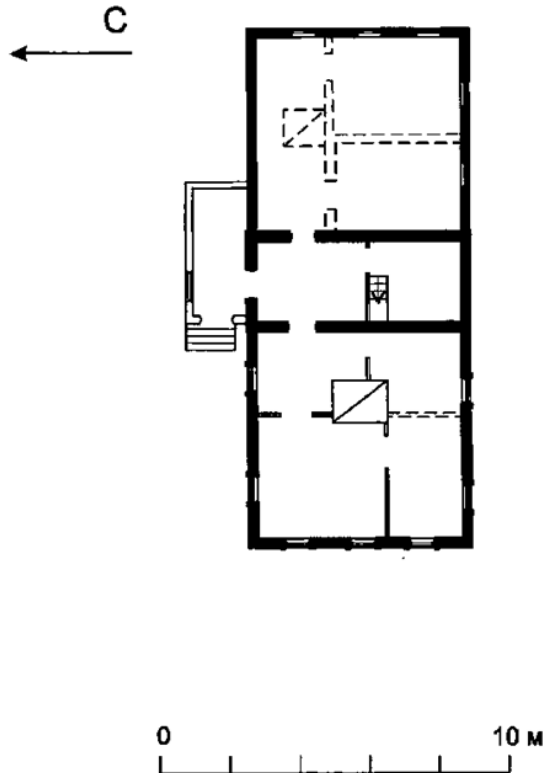
2007 год.

Московская область, г. Звенигород, Московская, 6

**Комплекс застройки Вознесенской площади.
Дом жилой.**

Первая половина XIX века.

План 1 этажа.



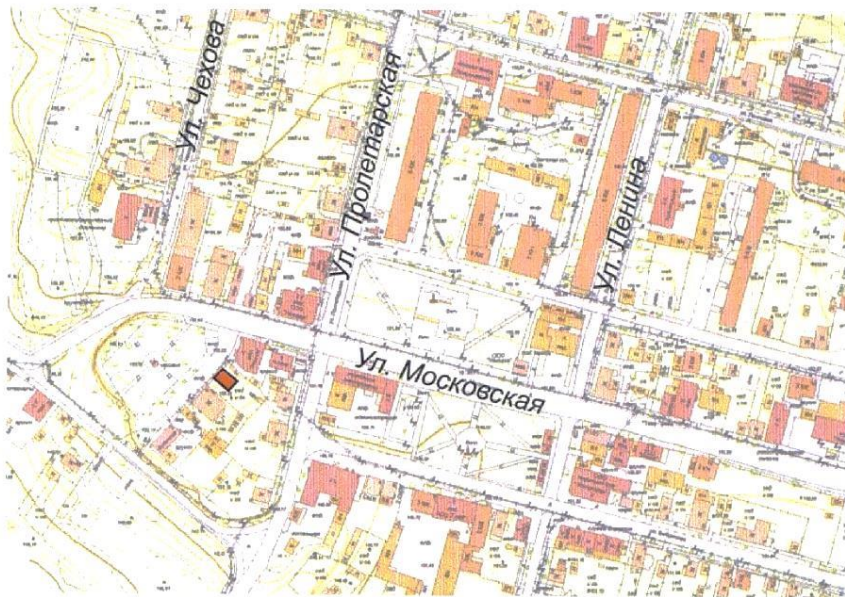
ГУ МО "Московская областная дирекция
по использованию недвижимых памятников
истории и культуры"
Обмерила: А.М.Иванникова.
Выполнила: А.М.Иванникова
2007 год.

Московская область, г. Звенигород, Московская, 6

**Комплекс застройки Вознесенской площади.
Дом жилой.**

Первая половина XIX века.

Ситуационный план



Условные обозначения

◆ Дом жилой

ГУ МО "Московская областная дирекция
по использованию недвижимых памятников
истории и культуры"

Выполнила: А.М.Иванникова
2007 год

Московская область, г. Звенигород, ул. Московская, д.6.
Комплекс застройки Вознесенской площади. Дом жилой.
Фото А.М. Иванниковой, 2007 г.



Фото № 1. Западный фасад. Фото А.М. Иванниковой, 2007 г.



Фото № 2. Вид с юго-запада.

Московская область, г. Звенигород, ул. Московская, д.6.
Комплекс застройки Вознесенской площади. Дом жилой.
Фото А.М. Иванниковой, 2007 г.



Фото № 3. Общий вид с юго-запада.



Фото № 4. Окно на западном фасаде.