

ПАМЯТНИКИ ИСТОРИИ И КУЛЬТУРЫ СССР

(недвижимые)

СОЮЗНАЯ РЕСПУБЛИКА РСФСР. Министерство культуры.

Главное управление охраны реставрации и использования памятников истории и культуры.
(наименование республиканского органа охраны памятников)

ПАСПОРТ

I. НАИМЕНОВАНИЕ ПАМЯТНИКА Дом, в котором останавливался ученый-физиолог И.П.Павлов.

II. ТИПОЛОГИЧЕСКАЯ ПРИНАДЛЕЖНОСТЬ

памятник археологии	памятник истории	памятник архитектуры	памятник монумент. иск-ва
	5		

III. ДАТИРОВКА ПАМЯТНИКА (или дата исторического события, с которым связано возникновение памятника — для памятников истории) 1881, 1887 г. г.

IV. АДРЕС (местонахождение) ПАМЯТНИКА Ростовская область,
(АССР, край, область, район, автономная обл.,
ул. Больш. Садовая
г. Ростов-на-Дону (ул. Энгельса) 97.

(национальный округ; населенный пункт; пути подъезда)

V. ХАРАКТЕР СОВМЕСТНОГО ИСПОЛЬЗОВАНИЯ

по первонач. назначению	культурно-просветит.	туристско-экскурсион.	лечебно-оздоровительн.	жилые помещения	хозяйственное	не используется
	музей библ. клуб		больн. санат. д/отд.	+	учреждение торгов. промышл. склад	

ПРИЛОЖЕНИЯ:

- Фото общего вида — 2
- Фото фрагментов — —
- Генплан — I
- Обмеры: план — I
- фасад — —
- разрез — —
- Схематический план охранной зоны — —
- вкладыш на Истр.

VI. ИСТОРИЧЕСКИЕ СВЕДЕНИЯ

- а)

}	для памятников археологии	— история возникновения, кем и когда производились разведки и раскопки, место хранения коллекций.
	для памятников истории	— история возникновения: краткая характеристика событий и лиц, в связи с которыми объект приобрел значение памятника.
	для памятников архитектуры и монументального иск-ва	— автор, строитель, заказчик, история создания.

Здание расположено в старом торговом и административном центре города на улице Энгельса (бывшей Большой-Садовой). Оно построено в III четверти XIX века, в 1880-е годы принадлежало Р. В. Хмельницкой (1). С её сестрой — Серафимой Васильевной Карчевской, дочерью ростовского врача, И. П. Павлов познакомился ещё в Петербурге, будучи студентом Медико-хирургической академии. Она в это время училась на Высших педагогических курсах. В 1860 г. он сделал ей предложение. Перед тем как выйти замуж, Серафима Васильевна решила, после окончания курсов, год поработать в сельской школе. Учительствуя в селе под Таганрогом, она вела постоянную переписку с И. П. Павловым (2), работавшим в Петербурге.

Весной 1881 г. они встретились в Ростове в доме Хмельницких на Большой Садовой и здесь состоялась их свадьба, на которую были приглашены самые близкие друзья (3).

Возвратившись в Петербург, И. П. Павлов продолжал работать под руководством выдающегося русского клинициста С. П. Боткина, затем два года вел научные исследования в лабораториях Бреслава и Лейпцига.

Вернувшись в Россию, ученый вместе с женой и сыном Владимиром в 1887 г. снова приехал в Ростов на несколько дней и вновь остановился в доме Хмельницких.

Впоследствии И. П. Павлов продолжил научную деятельность. В 1890 г. — стал профессором и заведующим кафедрой фармакологии Военно-Медицинской академии, а в 1896 г. — заведующим кафедрой физиологии. С 1890 г. он также заведовал физиологической лабораторией Института Экспериментальной медицины, с 1925 г. и до конца жизни руководил Институтом Физиологии АН СССР.

Ученый был хорошо знаком и вел переписку (Смотри продолжение на вкладыше № 1)

б) перестройки и утраты, изменившие первоначальный облик памятника.

В начале XX в. — к дворовому тамбуру возведена одноэтажная кирпичная пристройка. В настоящее время стены имеют трещины осадочного характера, кирпичная кладка местами разрушена. Штукатурный декор главного фасада имеет повреждения, на дворовых фасадах осыпается штукатурка (Смотри продолжение на вкладыше № 1)

в) реставрационные работы (общая характеристика, время, автор, место хранения документации).

VII. ОПИСАНИЕ ПАМЯТНИКА

для памятников археологии

— характер культурного слоя, важнейшие находки,

для памятников истории

- характеристика памятника, наличие, текст и время установления мемориальной доски.

для памятников архитектуры

- основные особенности планировочной, композиционно-пространственной структуры и конструкций; характер декора фасадов и интерьеров; наличие живописи, скульптуры, прикладного искусства, строительный материал, основные габариты;

для памятников монумент.
иск-ва

- основные особенности композиционного и колористического решения; тексты, материал, техника, размер.

Здание расположено по красной линии улицы. В створе с ним размещены ворота с калиткой. Дом одноэтажный, прямоугольный в плане, с небольшим пристроенным тамбуром, с четырехскатной чердачной крышей.

Стены и цоколь - из кирпича. Перемычки проемов кирпичные - лучковые и клинчатые. Перекрытие и несущие конструкции крыши - деревянные. Кровля - из тонколистовой кровельной стали. Фасады оштукатурены и оформлены с использованием классических и барочных архитектурных мотивов.

Центричную композицию главного фасада определяет расположение и конфигурацию проемов. Горизонтальные членения всех фасадов составляют подоконная тяга и профилированный карниз с сухариками. Пять центральных окон с лучковыми перемычками оформлены профилированными наличниками и дугообразными сандриками. Парадный вход и сдвоенное окно выделены эдикулами, соседние с ними окна фланкированы рустованными лопатками и над карнизом акцентированы сложными аттиками. В створе с ними по углам здания размещены парапетные тумбы. Центричность фасада подчеркнута использованием геометрических профилированных вставок в оформлении пяти центральных окон. Прямоугольные оконные проемы дворовых фасадов оформлены только штукатурными наличниками. Кирпичные столбы ворот оштукатурены и оформлены в едином стиле со зданием. Металлические решетчатые полотна ворот украшены рельефными венками.

Планировка дома представлена коридорной системой с двухсторонним расположением жилых и вспомогательных комнат. Продольный коридор связывает два входа: парадный - с улицы, (Смотри продолжение на владение № 1)

⁵⁾ общая оценка общественной, научно-исторической и культурной ценности памятника.
Дом, где в 1861 и 1867 г.г. останавливался ученый-физиолог И.П.Павлов, впоследствии создатель материалистического учения о высшей нервной деятельности, Академик Российской Академии наук (1907г), Лауреат Нобелевской премии (1904г).

- VIII. ОСНОВНАЯ БИБЛИОГРАФИЯ, АРХИВНЫЕ
ИСТОЧНИКИ, ИЛЛЮСТРАЦИОННЫЙ МАТЕРИАЛ
1. И.Гегузин. Страницы Ростовской летописи. Ростов н/Д, 1983, с.74.
 2. С.С.Гурвич. Встречи с Доном: далекие и близкие. Ростов н/Д, 1981, с.21.

IX. ТЕХНИЧЕСКОЕ СОСТОЯНИЕ

характеристика общего состояния:

для памятников археологии культурного слоя
важнейших находок

для памятников архитектуры и истории

конструкций
стен
покрытий
потолков
пола
декора фасадов
интерьеров

в интерьере:

живописи
скульптуры
прикл. иск-ва

для памятников монументального искусства

цоколя
постаментов
скульптуры
грунта
красочного слоя

хорошее	среднее	плохое	аварийное
		+	
		+	
		+	
	+	+	
		+	

X. СИСТЕМА ОХРАНЫ

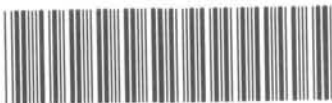
а) категория охраны

союзная | республ. | местная | не состоит

б) дата и № документа о принятии под охрану

Постановление Совета Министров РСФСР от 30 августа 1960 г. № 1327

в) границы охранной зоны и зоны регулирования застройки (краткое описание со ссылкой на утверждающий документ)



D000019865

г) балансовая принадлежность и конкретное использование

Жилой дом. Домоуправление №

д) дата и № охранного документа

Дата составления паспорта

Составитель

Волошинова Л.Ф. архитектор

(ф., и., о., должность или профессия)

Черницына В.А. искусствовед

(подпись)

сентябрь 1986 г.

М. П.

Инспектор по охране памятников

Гуркин С.В.

(подпись)

Дом, в котором останавливался ученый физиолог И.П.Павлов.
Ростовская область, г. Ростов-на-Дону, ул. Энгельса, 97.

ВКЛАДЫШ № I

УIа) (продолжение)

со своими ростовскими коллегами. Внимательно следил за научными исследованиями, которые проводили его бывшие ученики, работавшие в ростовских вузах: Н.А.Рожанский, Д.А.Бирюков, И.В.Завадский, Б.А.Коган, И.С.Цитович(5).

В 1920-е г.г. дом, приспособлен под жилье для нескольких семей. 15 сентября 1949г. принято решение Ростгорисполкома № 1080 об установлении мемориальной доски на фасаде здания.

УIб) (продолжение)

карнизы, тяги, наличники имеют значительные утраты. По всем фасадам утрачены деревянные жалюзийные ставни. Оконные переплеты частично заменены. Две печи разобраны, остальные переложены. Покрытие парапетных тумб и аттиков из стальных листов сильно повреждено, ограждение парапета утрачено. Дощатые полы имеют значительный уклон в связи с деформацией стен. Решетка калитки обшита тонколистовой сталью.

УIа) (продолжение)

вспомогательный - через дворовой тамбур.

В интерьере стены и потолки оштукатурены и побелены. Потолки комнат оформлены профилированными тягами и розетками. Оконные заполнения деревянные двойные, двери филенчатые двух и одностворчатые. Полотна и фтамуга падающей двухстворчатой двери украшены накладной плоской резьбой, профилированными отливами и притворными планками. Полы дощатые, подоконные доски деревянные.

На фасаде дома установлена мраморная мемориальная доска с барельефным портретом ученого и текстом: "В этом доме в 1881 и 1887г.г. жил великий русский физиолог Павлов И.П. патриот нашей родины создатель современной материалистической физиологии".

УIII. (продолжение)

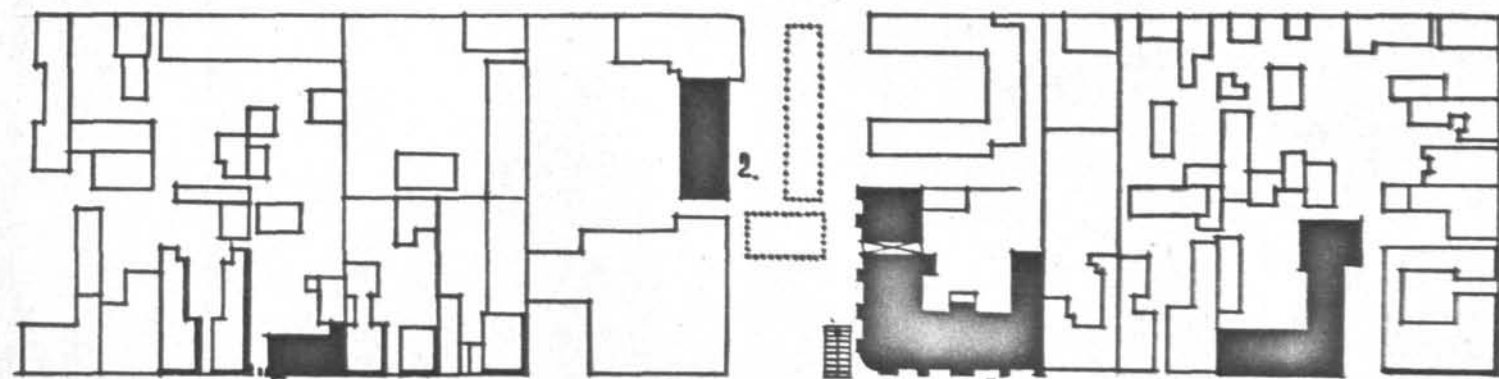
3. И.П.Павлов(1849-1936) М.-Л., (АН СССР. Материалы к библиографии ученых СССР.

Серия биологических наук. Физиология. В.3), с.7.

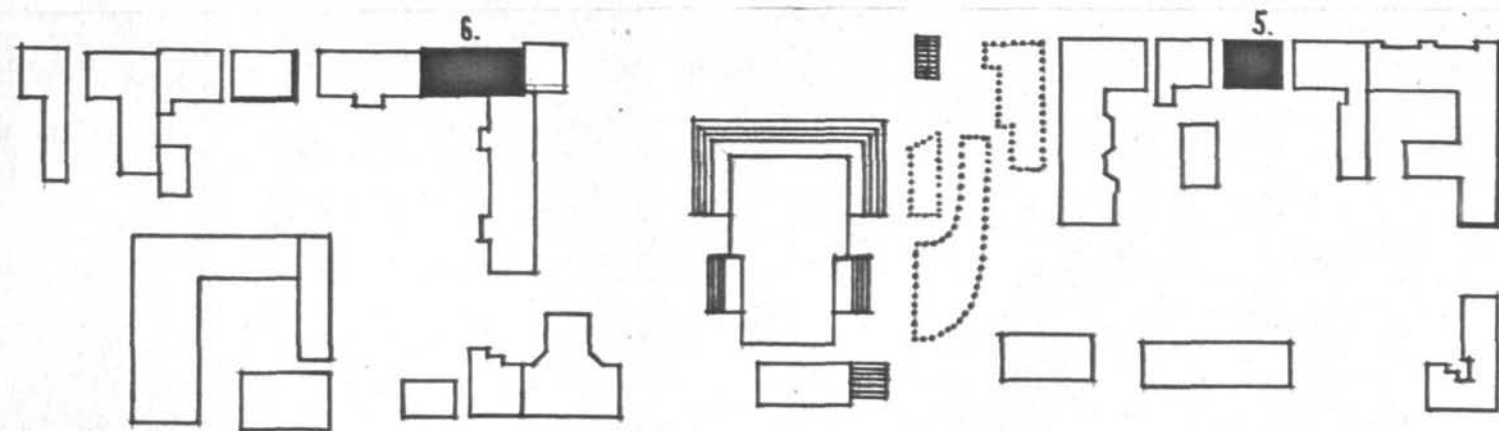
4. Цит. по книге И.Фегузина. Страницы Ростовской летописи. Ростов н/Д. 1983, с.74

5. С.С.Гурвич. Встречи с Доном: далёкие и близкие. Ростов н/Д, 1981, с.22.

РОСТОВСКАЯ ОБЛАСТЬ
 Г. РОСТОВ-НА-ДОНУ *г. 97.*
 ПЛАН ПЕРЕСЕЧЕНИЯ УЛ. ЗИНГЕЛЬСА И ПЕР. УНИВЕРСИТЕТСКОГО



1 2 3 4
 УЛ. З И Н Г Е Л Ь С А (Б. БОЛЬШАЯ САДОВАЯ УЛИЦА)



- | | |
|--|--|
| 1. ДОМ, В КОТОРОМ ОСТАНАВЛИВАЛСЯ УЧЕНЫЙ-ФИЗИОЛОГ И. П. ПАВЛОВ. | 4. ДОМ, В КОТОРОМ ЖИЛ И РАБОТАЛ ПИСАТЕЛЬ Д. И. ПЕТРОВ (БИРЮК). |
| 2. ДОМ, В КОТОРОМ ЖИЛ И РАБОТАЛ ПИСАТЕЛЬ М. А. АНДРЕА СОВ. | 5. ЖИЛОЙ ДОМ КОНЦА XIX В. |
| 3. ЗДАНИЕ РОСТОВСКОГО ГОСУДАРСТВЕННОГО УНИВЕРСИТЕТА. | 6. ДОМ, В КОТОРОМ ЖИЛ АРТИСТ П. Г. ЛОБОДА. |

1986 г. ВОЛОШИНОВА Л. Ф.

РОСТОВСКАЯ ОБЛАСТЬ

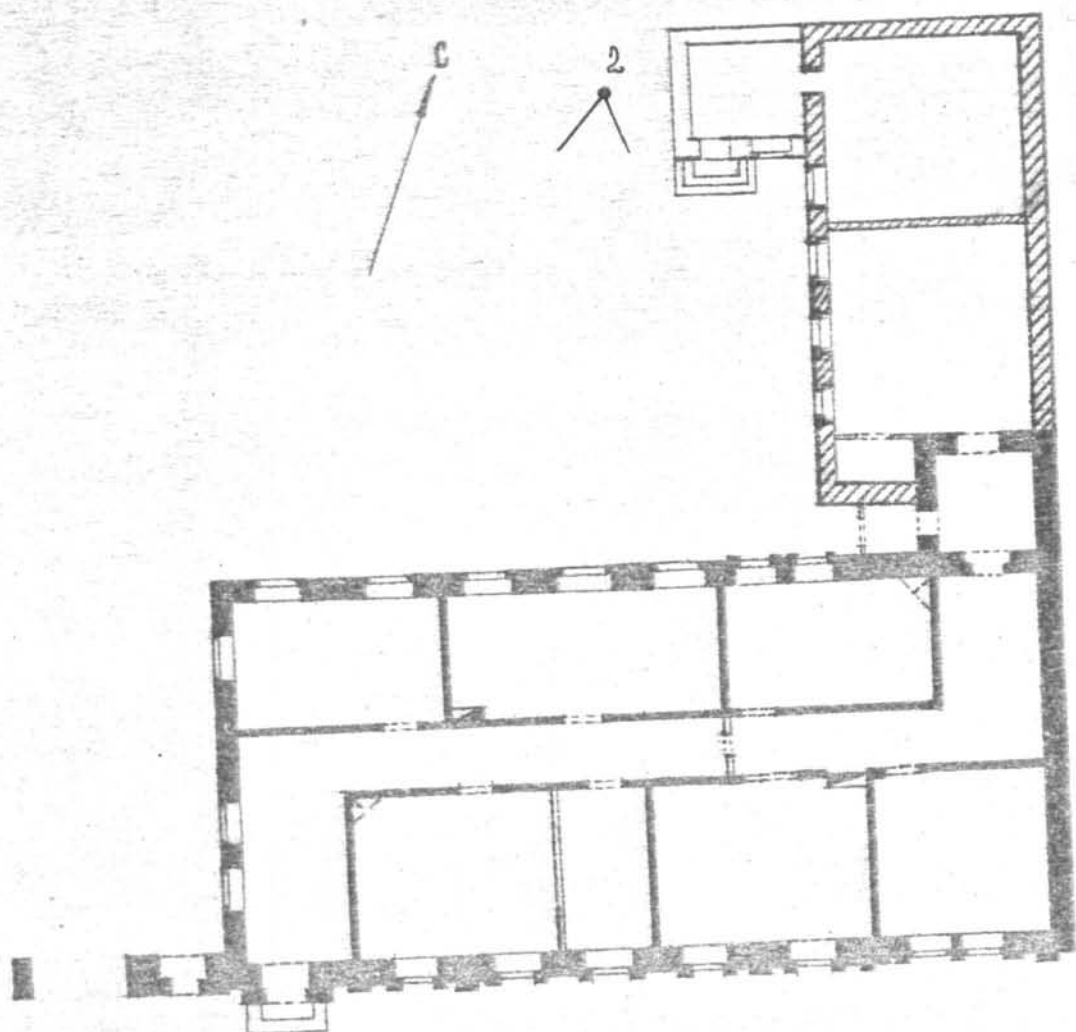
г. РОСТОВ - НА - ДОНУ

ул. ЭНГЕЛЬСА 97

ДОМ, В КОТОРОМ ВСТАНАВЛИВАЛСЯ УЧЕНЫЙ - ФИЗИКОМ И. П. ПАВЛОВ.

1881 г., 1887 г.

ПЛАН



0 10

1.

▨ КЛАДКА НАЧ. ХХ в.
□ СОВРЕМЕННАЯ КЛАДКА.

1986 г. Алексеева Н.Н.



97

1114

1. Дом, в котором останавливался ученый - физиколог
Г. П. Павлов.
Ростовская область, г. Ростов на - Дону, ул. Тельмана 97.
Главный фасад, общий вид.

Фотофиксация
В.В. Ипектсияна 03.1986г.



2. Дом, в котором останавливался ученый - физиолог
И. П. Павлов.
Ростовская область, г. Ростов - на - Дону, ул. Тельса 97,
Дворовый фасад, общий вид.

фотофиксация В. В. Илюкшиной
03. 1986г.

МИНИСТЕРСТВО КУЛЬТУРЫ СССР ● ПАМЯТНИКИ ИСТОРИИ И КУЛЬТУРЫ СССР (недвижимые) 25 -142.1

СОЮЗНАЯ РЕСПУБЛИКА РСФСР Главк. охраны памятников (индекс)

Адрес Ростовская область, г. Ростов-на-Дону, ул. Энгельса, 97.
(АССР, край, область; район, автономная обл.; национальный округ, населенный пункт)

УЧЕТНАЯ КАРТОЧКА

I. НАИМЕНОВАНИЕ ПАМЯТНИКА Дом, в котором останавливался ученый-физиолог

II. ТИПОЛОГИЧЕСКАЯ ПРИНАДЛЕЖНОСТЬ

памятник археологии	памятник истории <u>5</u>	памятник архитектуры	памятник монумент. ис-ва
---------------------	---------------------------	----------------------	--------------------------

III. ДАТИРОВКА ПАМЯТНИКА 1881-1887г.г.

IV. ХАРАКТЕР СОВРЕМЕННОГО ИСПОЛЬЗОВАНИЯ

по первоначальному назначению	культурно-просветительное	туристско-экскурсионное	лечебно-оздоровительн.	жилые помещения	хозяйственное	не используется
				+		

V. ХАРАКТЕРИСТИКА ТЕХНИЧЕСКОГО СОСТОЯНИЯ

предлож. по использ.	хорошее	среднее	плохое	аварийное
			+	

VI. КАТЕГОРИЯ ОХРАНЫ

наличие утвержденной охранной зоны	союзная	республ.	местная	не состоит
		+		
		да	нет	
			+	

VII. НАЛИЧИЕ ДОКУМЕНТАЦИИ

паспорт	фотографии	обмеры	реставрационные материалы
+	+	+	

органы охраны			реставрационные мастерские		музей, архив, НИИ
союзный	республикан.	местный	республикан.	местные	
	+	+			+

Место хранения документов
Дата оставления карточки
сентябрь 1988 г.
М. П.
Составитель Волошинова
(ф. и. о., должность или профессия, подпись)



Л.Ф. архитектор Инспектор по охране памятников Гуркин С.В.

(ф. и. о., подпись) *Л.Ф.* (ф. и. о., подпись) *С.В. Гуркин*

УЧЕТНАЯ КАРТОЧКА (оборотная сторона)

Фото или схематический план



Краткое описание

Дом одноэтажный, прямоугольный в плане, с небольшим пристроенным тамбуром, с четырехскатной крышей.

Стены и цоколь - из кирпича. Перемычки проемов кирпичные - лучковые и клинчатые. Перекрытие и несущие конструкции крыши - деревянные. Кровля - из стальных листов.

Фасады оштукатурены и оформлены с использованием классических и барочных архитектурных мотивов.

Центричную композицию главного фасада определяет расположение и конфигурация проемов. Горизонтальные членения всех фасадов составляют подоконная тяга и профилированный карниз с сухариками. Пять центральных окон с лучковыми перемычками оформлены профилированными наличниками и дугообразными сандриками.

Парадный вход и двойное окно выделены эдикулами, соседние с ними окна фланкированы рустованными лопатками и над карнизом акцентируются сложными аттиками. В створе с ними по углам здания размещены парпетные тумбы.

Планировка дома представлена коридорной системой.