



ПРАВИТЕЛЬСТВО МОСКВЫ
ДЕПАРТАМЕНТ КУЛЬТУРНОГО НАСЛЕДИЯ ГОРОДА МОСКВЫ

П Р И К А З

13 ноября 2020 г.

№ 701

О включении выявленного объекта культурного наследия "Александровская больница Московского купеческого общества, 2-я пол. XIX в.: - Главный корпус, 1886-1887 гг.", расположенного по адресу: г. Москва, Большая Серпуховская ул., д. 27, стр. 1, в единый государственный реестр объектов культурного наследия (памятников истории и культуры) народов Российской Федерации в качестве объекта культурного наследия регионального значения (памятника), об утверждении границ его территории и предмета охраны

В соответствии со статьями 3.1, 18 Федерального закона от 25 июня 2002 г. № 73-ФЗ "Об объектах культурного наследия (памятниках истории и культуры) народов Российской Федерации", постановлением Правительства Москвы от 27 октября 2015 г. № 700-ПП "Об утверждении Положения о включении выявленного объекта культурного наследия в единый государственный реестр объектов культурного наследия (памятников истории и культуры) народов Российской Федерации в качестве объекта культурного наследия регионального значения или объекта культурного наследия местного (муниципального) значения", приказом Департамента культурного наследия города Москвы от 8 декабря 2016 г. № 934 "Об организации проведения государственной историко-культурной экспертизы Департаментом культурного наследия города Москвы" приказываю:

1. Согласиться с заключением (актом) государственной историко-культурной экспертизы от 3 марта 2020 г., выполненным аттестованным экспертом по проведению государственной историко-культурной экспертизы Е.С.Башировой (приказ Министерства культуры Российской Федерации от 27 февраля 2019 г. № 219), содержащим вывод об обоснованности включения выявленного объекта культурного наследия "Александровская больница Московского купеческого общества, 2-я пол. XIX в.: - Главный

корпус, 1886–1887 гг.", расположенного по адресу: г. Москва, Большая Серпуховская ул., д. 27, стр. 1, в единый государственный реестр объектов культурного наследия (памятников истории и культуры) народов Российской Федерации в качестве объекта культурного наследия регионального значения (памятника).

2. Включить выявленный объект культурного наследия "Александровская больница Московского купеческого общества, 2-я пол. XIX в.: - Главный корпус, 1886–1887 гг.", расположенный по адресу: г. Москва, Большая Серпуховская ул., д. 27, стр. 1, в единый государственный реестр объектов культурного наследия (памятников истории и культуры) народов Российской Федерации в качестве объекта культурного наследия регионального значения (памятника) с наименованием "Александровская больница Московского купеческого общества, 1887 г., архитектор А.С.Каминский".

3. Утвердить границы территории объекта культурного наследия регионального значения (памятника) "Александровская больница Московского купеческого общества, 1887 г., архитектор А.С.Каминский", расположенного по адресу: г. Москва, Большая Серпуховская ул., д. 27, стр. 1, согласно приложению 1 к настоящему приказу.

4. Утвердить режим использования территории объекта культурного наследия регионального значения (памятника) "Александровская больница Московского купеческого общества, 1887 г., архитектор А.С.Каминский", расположенного по адресу: г. Москва, Большая Серпуховская ул., д. 27, стр. 1, согласно приложению 2 к настоящему приказу.

5. Утвердить предмет охраны объекта культурного наследия регионального значения (памятника) "Александровская больница Московского купеческого общества, 1887 г., архитектор А.С.Каминский", расположенного по адресу: г. Москва, Большая Серпуховская ул., д. 27, стр. 1, согласно приложению 3 к настоящему приказу.

6. Исключить выявленный объект культурного наследия "Александровская больница Московского купеческого общества, 2-я пол. XIX в.: - Главный корпус, 1886–1887 гг." из перечня выявленных объектов культурного наследия города Москвы.


7. Контроль за выполнением настоящего приказа возложить на заместителя руководителя Департамента культурного наследия города Москвы – главного археолога города Москвы Л.В.Кондрашева.

Руководитель



А.А.Емельянов

А° - характерные точки границ территории объекта культурного наследия;

 - объект культурного наследия.

2. Перечень координат характерных точек границ территории объекта культурного наследия

Обозначение характерной (поворотной) точки	Координаты характерных (поворотных) точек в местной системе координат (МСК)	
	X	Y
А	8300.99	6584.44
Б	8364.40	6537.86
В	8325.13	6492.08
Г	8267.96	6538.17
А	8300.99	6584.44

**Режим использования территории
объекта культурного наследия регионального значения (памятника)
"Александровская больница Московского купеческого общества,
1887 г., архитектор А.С.Каминский", расположенного
по адресу: г. Москва, Большая Серпуховская ул., д. 27, стр. 1**

На территории объекта культурного наследия регионального значения (памятника):

1. Разрешается:

1.1. Проведение работ по сохранению объекта культурного наследия или его отдельных элементов, сохранению историко-градостроительной или природной среды объекта культурного наследия, в том числе устройство современных сходов и ступеней, пандусов, подпорных стенок откосов и ограждений.

1.2. Проведение изыскательских, проектных, земляных, хозяйственных и иных работ, осуществление которых не может ухудшить состояние объекта культурного наследия, нарушить его целостность и сохранность.

1.3. Озеленение и благоустройство территории.

1.4. Прокладка и реконструкция (ремонт, капитальный ремонт) дорог и элементов их обустройства, а также инженерных коммуникаций и сооружений, не нарушающие целостность объекта культурного наследия и не создающие угрозы его повреждения, разрушения или уничтожения, угрозы пожара.

1.5. Проведение археологических полевых работ.

1.6. Освоение подземного пространства в соответствии с проектом приспособления объекта культурного наследия к современному использованию при условии отсутствия негативного влияния на сохранность данного объекта культурного наследия в его исторической среде.

1.7. Ведение хозяйственной деятельности, не противоречащей требованиям обеспечения сохранности объекта культурного наследия и позволяющей обеспечить функционирование объекта культурного наследия в современных условиях.

2. Обеспечивается:

2.1. Запрет или ограничение движения транспортных средств в случае, если движение транспортных средств создает угрозу нарушения целостности и сохранности объекта культурного наследия.

2.2. Доступность объекта культурного наследия в целях его экспонирования, сохранения его традиционного визуального восприятия с основных видовых точек и смотровых площадок.

2.3. Реализация мер пожарной безопасности.

2.4. Реализация мер экологической безопасности.

2.5. Защита объекта культурного наследия от динамических воздействий.

3. Запрещается:

3.1. Проведение строительных работ, за исключением работ по сохранению объекта культурного наследия или его отдельных элементов, сохранению историко-градостроительной или природной среды объекта культурного наследия.

3.2. Увеличение объемно-пространственных характеристик, существующих на территории объекта культурного наследия объектов капитального строительства.

3.3. Искажение традиционных характеристик эволюционно сложившейся композиции застройки исторического владения.

3.4. Искажение характеристик природного ландшафта, композиционно связанного с объектом культурного наследия.

3.5. Размещение временных построек, не связанных с проведением работ по сохранению объекта культурного наследия, в том числе нестационарных объектов торговли (киосков, павильонов), иных некапитальных зданий, строений, сооружений, конструкций, включая объекты, размещение которых может осуществляться без предоставления земельных участков и установления сервитутов.

Предмет охраны
объекта культурного наследия регионального значения (памятника)
"Александровская больница Московского купеческого общества, 1887 г.,
архитектор А.С.Каминский", расположенного
по адресу: г. Москва, Большая Серпуховская ул., д. 27, стр. 1

Предметом охраны объекта культурного наследия регионального значения (памятника) "Александровская больница Московского купеческого общества, 1887 г., архитектор А.С.Каминский" являются:

местоположение и градостроительные характеристики здания 1887 года, участвующего в формировании фронта застройки улицы Щипок, его роль в композиционно-планировочной структуре квартала (согласно схеме предмета охраны);

объемно-пространственная композиция двухэтажного с цокольным этажом и антресолями Н-образной формы здания 1887 года, включая ризалиты, аттики, эркеры, наружные лестницы, пандусы, главный и служебный входы, балюстрада крыши (согласно схеме предмета охраны), в том числе высотные отметки по венчающим карнизам и аттикам;

крыша 1887 года, ее конструкция, конфигурация, характер кровельного покрытия, слуховые окна, печные трубы, высотные отметки по конькам;

композиционное решение и архитектурно-художественное оформление фасадов здания 1887 года, включая размер, форму, местоположение оконных и дверных проемов, в том числе руст, подоконные филенки, профилированные наличники, замковые камни, междуэтажные и венчающий карнизы, дентикулы (согласно схеме предмета охраны);

наружные лестницы, пандусы 1887 года, их конструкция, материал, характер оформления (согласно схеме предмета охраны);

художественный металл 1887 года: парные чугунные кронштейны, крыльцо главного входа с чугунным декором, тонкими чугунными колонками на ажурном основании;

материал и характер отделки фасадных поверхностей здания 1887 года: руст, штукатурка с окраской, чугун;

колористическое решение фасадов здания 1887 года;

пространственно-планировочная структура интерьеров здания 1887 года в пределах капитальных стен (согласно схеме предмета охраны);

капитальные стены 1887 года, их конструкция и материал (согласно схеме предмета охраны);

местоположение лестниц 1887 года в интерьере, в том числе: парадной лестницы главного входа, ее материал и конструкции, боковых лестниц 1887 года, их местоположение, конструкция, материал, декоративное оформление (согласно схеме предмета охраны);

характер оформления столярного заполнения оконных и дверных проемов 1887 года;

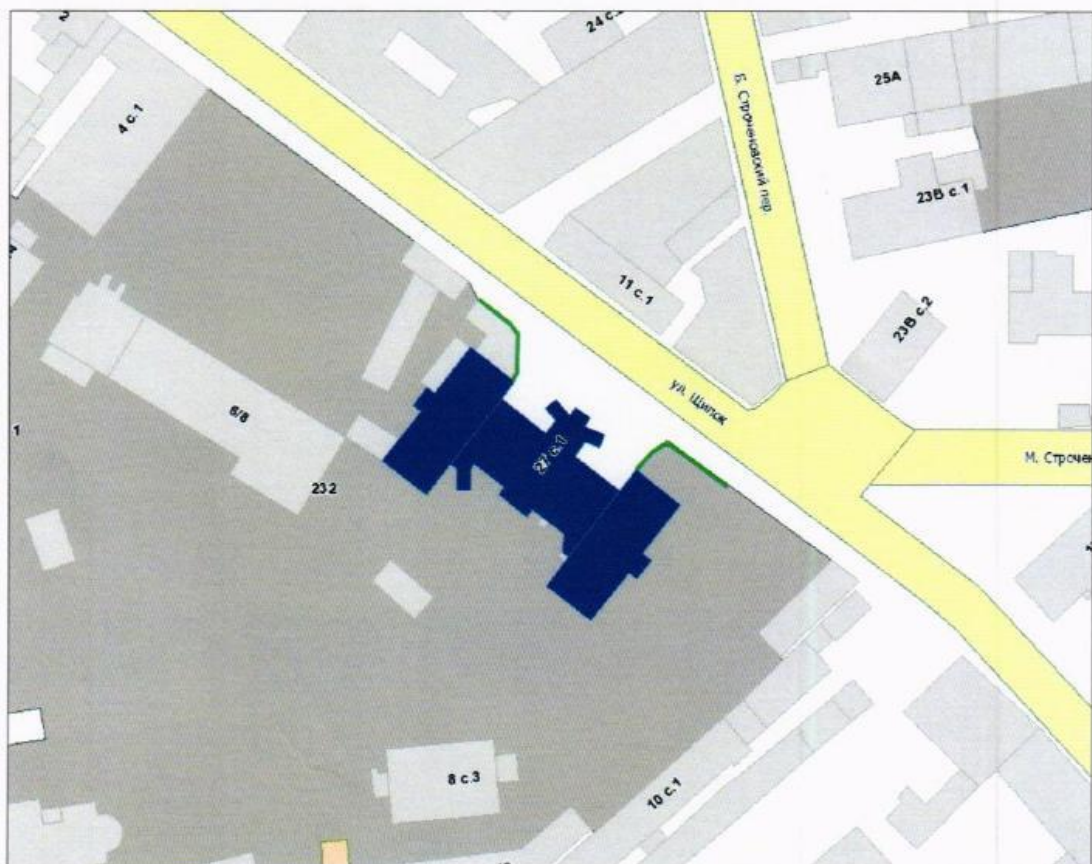
ограда конца XIX века, ее местоположение, конструкция, материал, характер оформления, в том числе глухие прясла в каменных столбах на цоколе, включая высотные отметки (согласно схеме предмета охраны).

Изменение предмета охраны может быть осуществлено в порядке и случаях, предусмотренных законодательством об объектах культурного наследия.



Приложение
к предмету охраны объекта культурного
наследия регионального значения
(памятника) "Александровская больница
Московского купеческого общества,
1887 г., архитектор А.С.Каминский",
расположенного по адресу: г. Москва,
Большая Серпуховская ул., д. 27, стр. 1

**Схема предмета охраны объекта культурного наследия
регионального значения (памятника) "Александровская больница
Московского купеческого общества, 1887 г.,
архитектор А.С.Каминский"**

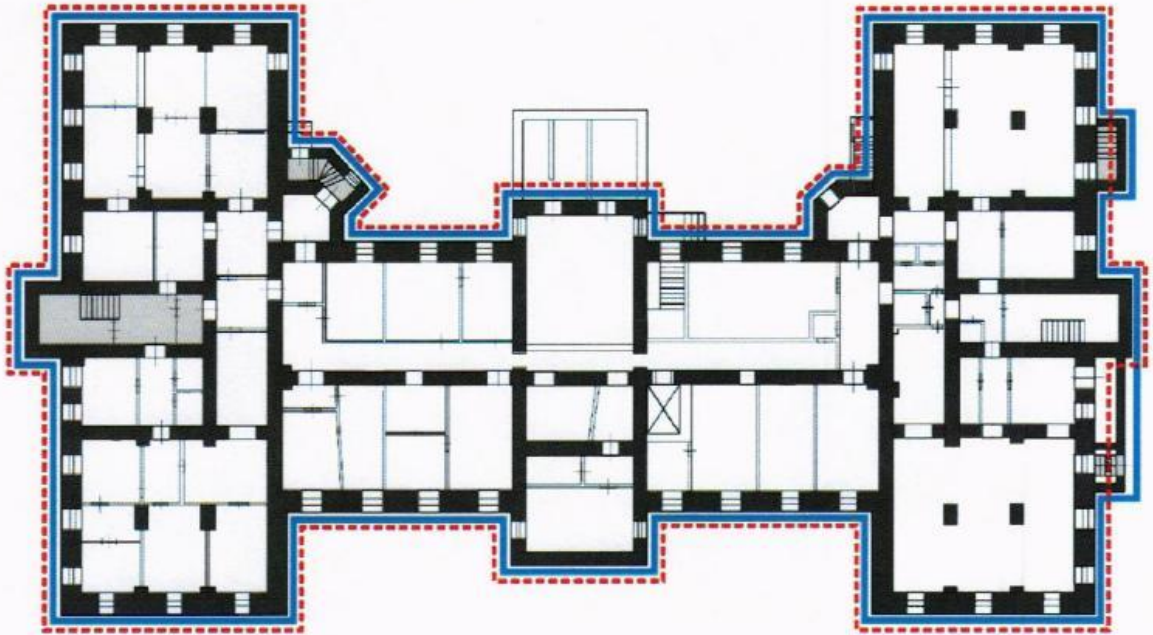
**1. Местоположение и градостроительные характеристики
здания 1887 года**



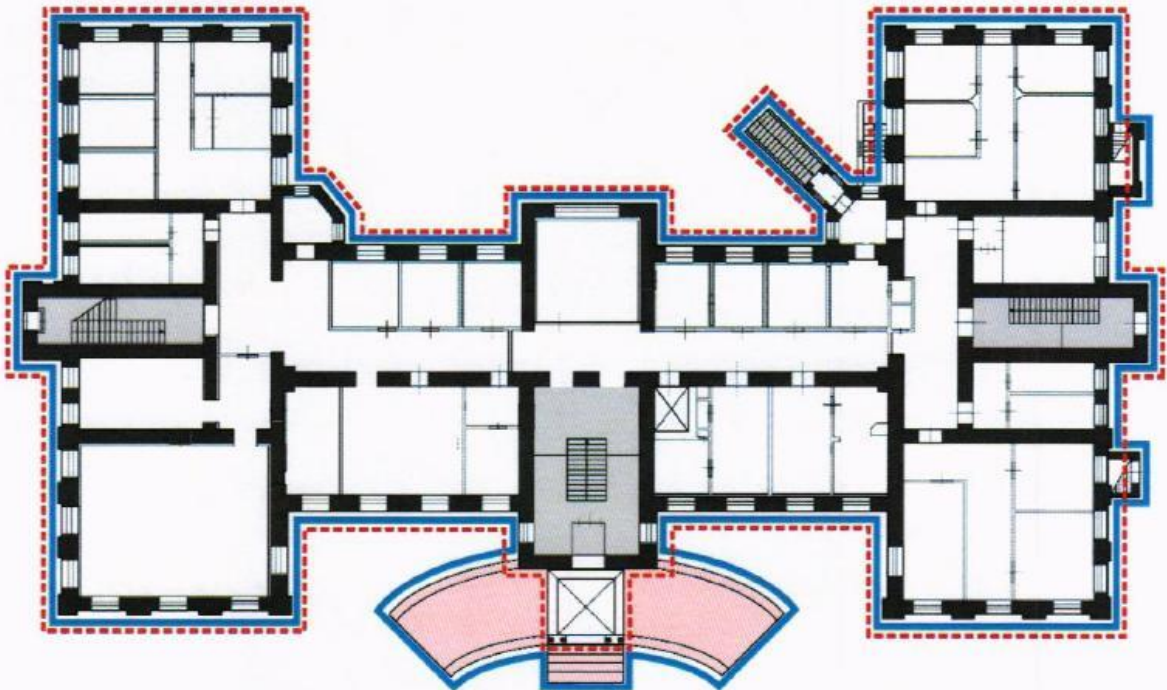
Условные обозначения:

-  - объект культурного наследия регионального значения (памятник) "Александровская больница Московского купеческого общества, 1887 г., архитектор А.С.Каминский";
-  - ограда конца XIX века.

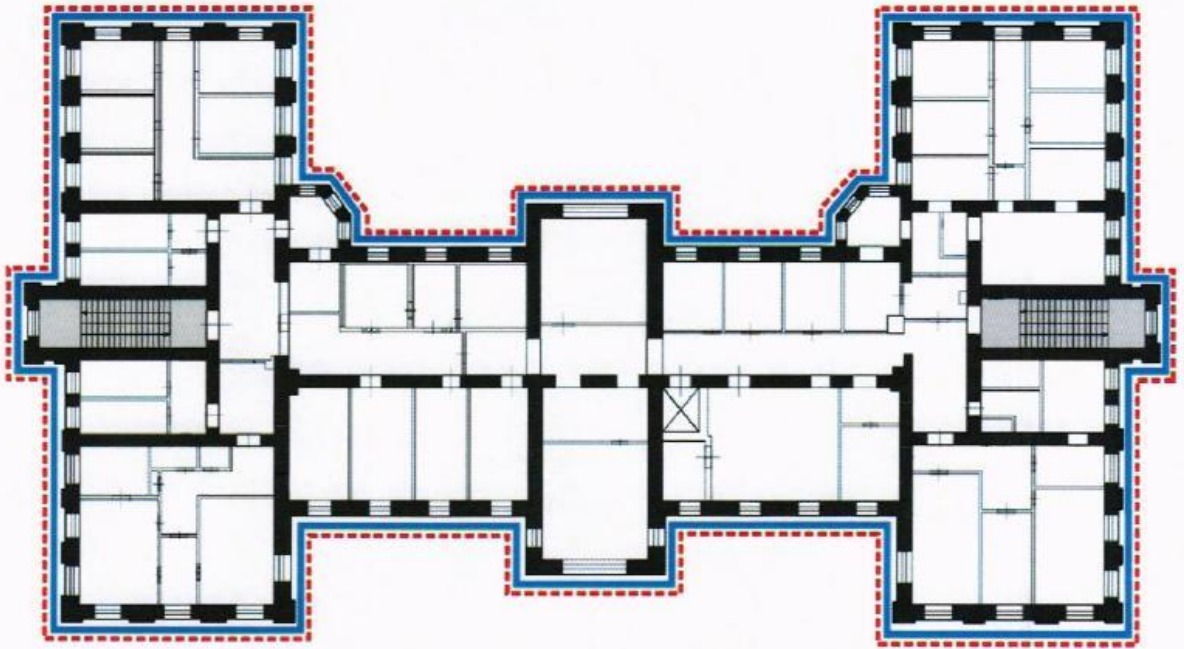
2. Цокольный этаж



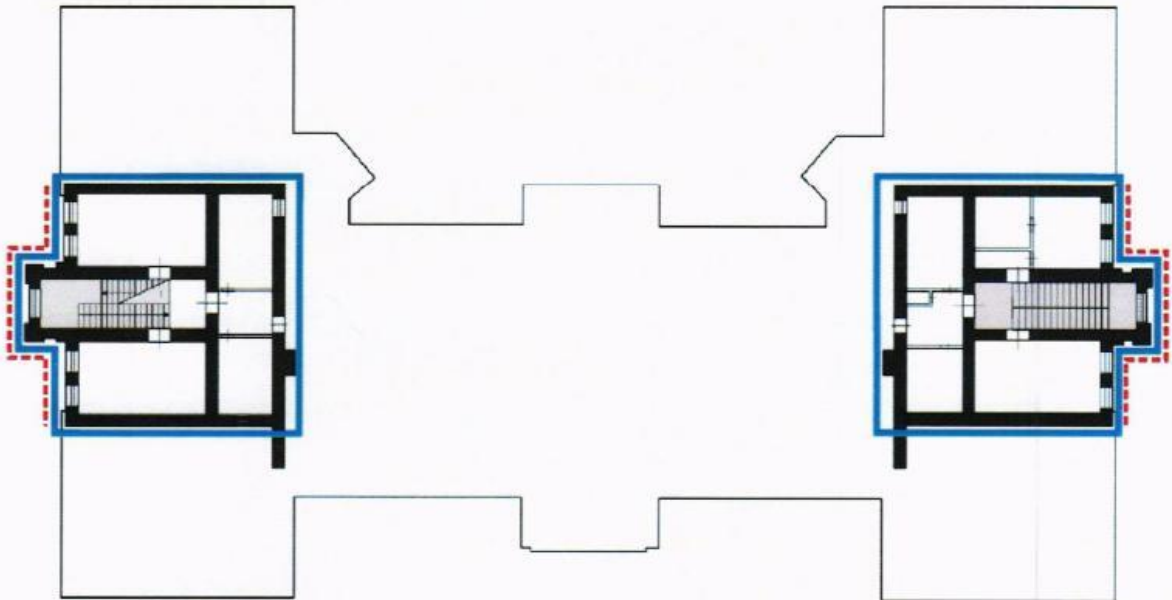
3. Первый этаж





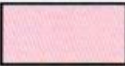

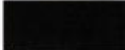

4. Второй этаж



5. Антресольный этаж



Условные обозначения:

-  - объемно-пространственная композиция двухэтажного с цокольным этажом и антресолями Н-образной формы здания 1887 года;
 -  - композиционное решение и архитектурно-художественное оформление фасадов здания 1887 года;
 -  - наружные лестницы, пандусы 1887 года, их конструкция, материал, характер оформления;
 -  - пространственно-планировочная структура интерьеров здания 1887 года в пределах капитальных стен;
 -  - капитальные стены 1887 года;
 -  - местоположение лестниц 1887 года в интерьере.
-