

ПАМЯТНИКИ ИСТОРИИ И КУЛЬТУРЫ СССР

(недвижимые)

5900138000

РСФСР

СОЮЗНАЯ РЕСПУБЛИКА

Министерство культуры, Государственная инспекция по охране

(наименование республиканского органа охраны памятников)

памятников истории и культуры

П А С П О Р Т

I. НАИМЕНОВАНИЕ ПАМЯТНИКА дом, в котором жили: краевед, лесовод и археолог А.А.Теплоухов и его сын краевед и археолог А.А.Теплоухов

II. ТИПОЛОГИЧЕСКАЯ ПРИНАДЛЕЖНОСТЬ

памятник археологии	памятник истории	памятник архитектуры	памятник монумент. искусства
	5	(4)	

III. ДАТИРОВКА ПАМЯТНИКА (или дата исторического события, с которым связано возникновение памятника,— для памятников истории)

постройка—середина XIX века, 1847-1885—годы проживания А.А.Теплоухова; 1847-1887; 1878-1905—годы проживания А.А.Теплоухова

IV. АДРЕС (местонахождение) ПАМЯТНИКА

(АССР, край, область, район, автономная обл.,

р-н Ильинский, ул. Теплоухова, 40 / угол ул. Ленина, 10/

национальный округ; населенный пункт; пути подъезда)

V. ХАРАКТЕР СОВРЕМЕННОГО ИСПОЛЬЗОВАНИЯ

по первонач. назначению	культурно-просветит.	туристско-экскурсион.	лечебно-оздоровительн.	жилые помещения	хозяйственное	не используется
	музей, библ., клуб		болы., санат., д/отд.		учреждение торгов., промышл. склад	

детский сад №1

ПРИЛОЖЕНИЯ:

Фото общего вида — 2
 Фото фрагментов —
 Генплан —
 Обмеры: план — 1
 фасад —
 разрез —
 Схематический план охранной зоны —

VI. ИСТОРИЧЕСКИЕ СВЕДЕНИЯ

- а) для памятников археологии — история возникновения, кем и когда производились разведки и раскопки, место хранения коллекций.
- для памятников истории — история возникновения: краткая характеристика событий и лиц, в связи с которыми объект приобрел значение памятника.
- для памятников архитектуры и монументального искусства — автор, строитель, заказчик, история создания.

Теплоухов Александр Ефимович /1811-1885/, ученый, лесовод, член многих отечественных и зарубежных научных обществ, опубликовал свыше 50 научных работ. С 1847-А.Е. Теплоухов занимает место главного лесничего Пермского нефеодеального имения Строгановых и почти безвыездно живет в с. Ильинское. Он много сделал для улучшения лесного хозяйства края и изучения его растительности. Им положено начало знаменитой коллекции Теплоуховых. Работы выдающегося ученого продолжил его сын Федор Александрович Теплоухов /1845-1906/. С 2 декабря 1876г. он принял от отца должность главного лесничего. Он изучал животный и растительный мир Урала, собирал этнографический материал, серьезно занимался археологией. По материалам своих исследований Ф.А.Теплоухов читает лекции, готовит публикации. Он является одним из организаторов Пермского научно-промышленного музея. После открытия в 1890г. музея Ф.А.Теплоухова избрали первым его почетным членом. Он являлся членом-корреспондентом Московского археологического общества, действительным членом Московского общества любителей естествознания. В 1903г. его избрали почетным членом Петербургского лесного института.

Здание, в котором жили А.Е. и Ф.А. Теплоуховы построено в середине XIXвекна на южной окраине села.

- б) перестройки и утраты, изменившие первоначальный облик памятника.

К зданию сделаны временные деревянные пристройки, в связи с приспособлением под детсад значительно изменены интерьеры. Утрачена часть оконных ставней.

- в) реставрационные работы (общая характеристика, время, автор, место хранения документации)

не проводились

Схематический обзор плана здания сделан Калугиной В.И. и Славутской В.В. - студентами МАИ в августе 1955г. Материалы хранятся в управлений культуры Пермского облисполкома.

а)	для памятников археологии	— характер культурного слоя, важнейшие находки.
	для памятников истории	— характеристика памятника, наличие, текст и время установления мемориальной доски.
	для памятников архитектуры	— основные особенности планировочной, композиционно-пространственной структуры и конструкций; характер декора фасадов и интерьеров; наличие живописи, скульптуры, прикладного искусства; строительный материал, основные габариты.
	для памятников монумент. иск-ва	— основные особенности композиционного и колористического решения; тексты, материал, техника, размер.

Здание прямоугольное в плане, с прямоугольным пристроем и дворовому фасаду. Прямоугольный в плане мезонин с тремя прямоугольными окнами и фронтоном с полуциркульными служебными окном расплестен по поперечной оси основного объема. Черепитная двускатная кровля.

Здание одноэтажное на высоком цоколе. Главная фасад прорезан девятью прямоугольными окнами. Окна украшены сандриками на деревянных кронштейнах. Боковые фасады симметричны, завершены фронтонами с полуциркульными служебными окнами. Окна дворового фасада не имеют украшений, обработка окон боковых фасадов аналогична окнам главного фасада. Все окна имели ставни. Все здание обито тесами, стены завершают профилированный карниз значительного выноса. Вход в основное здание и пристрой со двора. В основном объеме вокруг главного помещения сгруппированы 7 других помещений, перед ними сени. Сени разделены на две половины. Пристрой разделен нап. стенами на 4 помещения. Из прихожей перед главным залом, лестница ведет в мезонин, разделенный на 3 помещения, образующих алфавиту.

Здание выстроено из дерева. Рубка в обло с остатками. Крыша железная. Цокольный этаж и фундамент кирпичные. Длина здания - 19,6, ширина - 16м.

б) общая оценка общественной, научно-исторической и художественной значимости памятника.

Памятник, связанный с жизнью и деятельностью А.Б. и Ф.А. Теплоуховых - ученых-лесоводов, археологов и краеведов. Памятник провинциальной гражданской архитектуры, решенный в стиле классицизма.

VIII. ОСНОВНАЯ БИБЛИОГРАФИЯ, АРХИВНЫЕ

ИСТОЧНИКИ, ИКОНОГРАФИЧЕСКИЙ МАТЕРИАЛ

1. Вейлин И.Г., Парнес В.А. Александр Еришович Теплоухов. Москва, 1969.
2. Николаев С.А. Хранители леса. Париж, 1957.
3. ГАПО ф.279, оп.5, д.368, л.1

IX. ТЕХНИЧЕСКОЕ СОСТОЯНИЕ

характеристика общего состояния:

для памятников археологии

культурного слоя
важнейших находок

для памятников архитектуры и истории

конструкций
стен
покрытий
потолков
пола
декора фасадов
интерьеров

в интерьере:

живописи
скульптуры
прикл. искусства

для памятников монументального искусства

цоколя
постамента
скульптуры
грунта
красочного слоя

хорошее	среднее	плохое	аварийное
	+ + + + + +		

X. СИСТЕМА ОХРАНЫ

а) категория охраны

союзная	республ.	местная	не состоит
		+	+

б) дата и № документа о принятии под охрану

ИИ. Обл. исполкома № 20 от 21.01.75

в) границы охранной зоны и зоны регулирования застройки (краткое описание со ссылкой на утверждающий документ.

НЕ ИМЕЕТСЯ

г) балансовая принадлежность и конкретное использование

**Ильинский поселковый совет
депутатов трудящихся УДС Детсад №1**

д) дата и № охранного документа

не имеется

Дата составления паспорта

Составитель

А. Федотов, историк

(ф., и., о., должность или профессия)

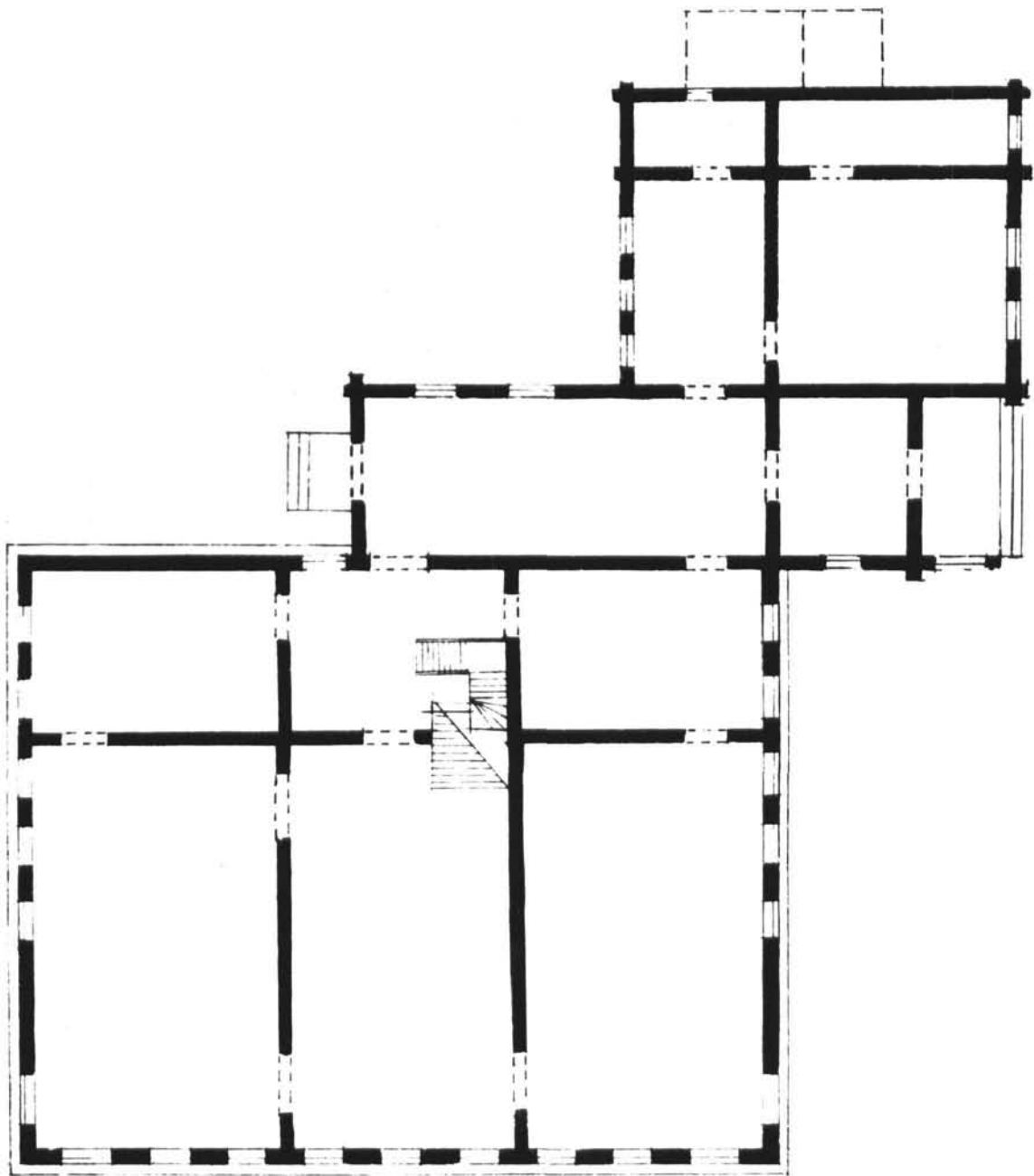
5, сентября 1975 г.

Федотов
(подпись)

Инспектор по охране памятников

Семенов
(подпись)





0 10m

№ 55

Ванн Тенисирова в Уельинске



Пермская обл. г. Ижевский
ул. Теплоухова, 40.

Дом, где жили А.Е. Теплоухов
и Ф.А. Теплоухов

Рис. А. Федотов, 1944



DET. CRO. 1

Пермская обл. г. Ижевский
ул. Теплоухова, 40.

Дом, где жили А.Э. Теплоухов
и Р.А. Теплоухов

Резо А. Резаев, 1974

МИНИСТЕРСТВО КУЛЬТУРЫ СССР ● ПАМЯТНИКИ ИСТОРИИ И КУЛЬТУРЫ СССР (недвижимые) 2.Б.1.40.8
(индекс)

СОЮЗНАЯ РЕСПУБЛИКА _____
(наименование республиканского органа охраны)

Адрес Парижская обл., р.п. Ильинский, ул. Теплоухова, 40
(АССР, край, область; район, автоном. обл.; национальн. округ; населен. пункт)

УЧЕТНАЯ КАРТОЧКА

I. НАИМЕНОВАНИЕ ПАМЯТНИКА Дом, где жили А.Е. и Ф.А. Теплоуковы

II. ТИПОЛОГИЧЕСКАЯ ПРИНАДЛЕЖНОСТЬ

памятник археологии	памятник истории	памятник архитектуры	памятник монумент. ис-ва
	5		

III. ДАТИРОВКА ПАМЯТНИКА 1847-1885 гг - жил А.Е. Теплоуков; 1947-1957, 1873-1900

IV. ХАРАКТЕР СОВРЕМЕННОГО ИСПОЛЬЗОВАНИЯ

по первоначальному назначению	культурно-просветительное	туристско-экскурсионное	лечебно-оздоровительн.	жилые помещения	хозяйственное	не используется

предлож. по исполъз. _____

V. ХАРАКТЕРИСТИКА ТЕХНИЧЕСКОГО СОСТОЯНИЯ

хорошее	среднее	плохое	аварийное

VI. КАТЕГОРИЯ ОХРАНЫ

союзная	республ.	местная	не состоит
		+	

наличие утвержденной охранной зоны да | нет

VII. НАЛИЧИЕ ДОКУМЕНТАЦИИ

паспорт	фотографии	обмеры	реставрационные материалы

Дата составления карточки 6 декабря 1974 г. М. П.

место хранения документов	органы охраны	реставрационные мастерские	музей, архив, НИИ
	союзный республикан. местный	республикан. местные	

Составитель А. Федотов Инспектор по охране памятников [подпись]
(ф. и. о., должность или профессия, подпись) (ф. и. о., подпись)



УЧЕТНАЯ КАРТОЧКА (оборотная сторона)

Фото или схематический план



Краткое описание

Теплоухов Александр Еримович /1811-1885/, ученый-лесовод, член многих отечественных и зарубежных научных обществ, археолог и краевед, опубликовавший свыше 50 научных работ. Его работы продолжил его сын Федор Александрович Теплоухов /1848-1905/, ученый-лесовод, археолог и этнограф, краевед.

Здание одноэтажное с мезонином. Главный фасад имеет девять прямоугольных окон, украшенных сандриями. Выстроено в стиле позднего провинциального классицизма. Здание деревянное, рубленое в обло, обшито тесом, кровля железная. Цоколь кирпичный.