

ПАМЯТНИКИ ИСТОРИИ И КУЛЬТУРЫ СССР (НЕДВИЖИМЫЕ)

СОЮЗНАЯ РЕСПУБЛИКА _____

Министерство культуры, Управление по охране памятников истории и культуры _____

П А С П О Р Т

I. НАИМЕНОВАНИЕ ПАМЯТНИКА

Церковь Варлаама Хутынского

II. ТИПОЛОГИЧЕСКАЯ
ПРИНАДЛЕЖНОСТЬ

памятник археологии	памятник истории	памятник архитектуры	памятник монумент. иск-ва

4

III. ДАТИРОВКА ПАМЯТНИКА (или дата исторического события, с которым связано возникновение памятника — для памятников истории)

1882-1888 г.г.

IV. АДРЕС (местонахождение) ПАМЯТНИКА

 АССР, драв. область, район Ленинский обл.
 Вологодская обл., Великий Устюг, Городище, 6

национальный округ, населенный пункт, пути подъезда

V. ХАРАКТЕР
СОВРЕМЕННОГО
ИСПОЛЬЗОВАНИЯ

по перво- нач. назна- чению	культурно- просветит.	туристско- экскурсион.	лечебно- оздоровител.	жилое помещение	хозяйст- венное	не исполь- зуется
	музей библ. клуб		больн. санат. д/ота.		учреждение торгов. промышл. + склад	

ПРИЛОЖЕНИЯ

Фото общего вида — 2
 Фото фрагментов — 13
 Генплан —
 фасад —
 Обмеры: план — 4
 разрез —
 Схематический план
 охранной зоны —

Архивные фото — 1
 Схема фотофиксации — 1
 Вкладыш — 2

VI. ИСТОРИЧЕСКИЕ СВЕДЕНИЯ

а)	для памятников археологии	— история возникновения, кем и когда производились раскопки и раскопки, место хранения коллекций.
	для памятников истории	— история возникновения; краткая характеристика событий и лиц, в связи с которыми объект приобрел значение памятника.
	для памятников архитектур. и монументального искусства	— автор, строитель, заказчик, история создания.

На месте нынешней Варлаамской церкви в городище в древние времена (1438г.) существовал Покровский монастырь с Покровской церковью. Варлаамская церковь пристроена к Покровской по случаю избавления города от нашествия поляков и литовцев в 1613 году.

ВВВ.1915, Прибавление № 12, с.318

...Находится в городище, окруженном с трех сторон глубоким рвом и земляным валом, а с четвертой стороны рекой Сухоной. На этом месте существовал ранее Покровский монастырь, в котором в 1612 году и построена Варлаамовская церковь. В 1699 году монастырь и церкви сгорели. Нынешняя каменная холодная церковь с двумя престолами построена после пожара... Теплая церковь построена в 1888 г.

Известия Археологической комиссии. Выпуск 64,
Петроград, 1917, с.5

б) перестройки и утраты, изменившие первонач. облик памятника.

Уничтожены завершения храма и колокольни. Полностью утрачена отделка интерьеров. Подшивкой временных потолков скрыты своды храма. С севера появились деревянные пристройки.

в) реставрационные работы (общая характеристика, время, автор, место хранения документации).

Не проводились

VII. ОПИСАНИЕ ПАМЯТНИКА

а)	для памятников археологии	— характер культурного слоя, важнейшие находки.
	для памятников истории	— характеристика памятника, наличие, текст и время установления мемориальной доски.
	для памятников архитектуры	— основные особенности планировочной, композиционно-пространственной структуры и конструкции: характер декора фасадов и интерьеров; наличие живописи, скульптуры, прикладного искусства; строительный материал, основные габариты.
	для памятников монумент. иск-ва	— основные особенности композиционного и колористического решения: текст, материал, техника, размер.

Церковь представляет собой сильно вытянутое с востока на запад одноэтажное сооружение. Все помещения строго симметричны относительно продольной оси. Церковь состоит из почти квадратного храма с более узкой полукруглой апсидой. С запада к храму примыкает протяженная трапезная. Далее по оси расположена паперть, являющаяся основанием колокольни. С юга и с севера паперти расположены одинаковые палатки. Четверик храма несколько возвышается над равными по высоте трапезной и апсидой. Вытянутый ярус звона колокольни главенствует над всеми объемами памятника. Особенности планировочной и композиционно-пространственной структуры памятника являются характерными для сложившегося на протяжении XVIII-XIX веков типа приходского храма.

Все помещения церкви имеют сводчатые перекрытия (исключением являются боковые палатки паперти). Храм перекрывался сомкнутым восьмилотковым сводом, диагональные лотки покоятся на троплах. Остатки сводов видны над нынешним балочным перекрытием. Трапезная перекрыта коробовым сводом. Интересен свод апсиды. Он обра-

б) общал оценка общественной, научно-исторической и художественной значимости памятника. (далее вкладки I-2)

Единственная сохранившаяся культовая постройка города конца XIX века. Самый поздний пример сложившегося в XVIII веке типа приходской церкви с вытянутым по продольной оси планом.

VIII. ОСНОВНАЯ ВИЗУАЛИЗАЦИЯ. АРХИВНЫЕ ИСТОЧНИКИ, ИКОНОГРАФИЧЕСКИЙ МАТЕРИАЛ.

1. Известия ИАК, выпуск 64, Петроград, 1917, с. 5
2. Вологодские Епархиальные ведомости. Вологда, 1915, Прибавления № 12, с. 3-18.

Вкладыш I

Церковь Варлаама Хутынского

Вологодская обл., Великий Устюг, Городище, 6

Описание памятника

зован гранями-лотками (полусомкнутый свод). Окна церкви с полуциркульными перемычками проемов и откосов, над окнами апсиды и трапезной устроены распалубки. Свод паперти аналогичен своду храма. Боковые палатки перекрыты по балкам. В толще северной стены паперти расположена лестница, ведущая на ярус ^{звона} колокольни. Выше второго этажа лестница деревянная. Площадка яруса звона дощатая и устроена на мощных балках. Проемы яруса звона с арочными перемычками, на уровне их пят проходят балки для колоколов. Перекрытие колокольни балочные. Полы в храме и трапезной дощатые, лишь во входных проемах паперти и алтаре сохранилась вымостка белокаменными плитами (около 50x50 см).

Декор фасадов памятника выдержан в строгих формах позднего классицизма. Плоскость стен храма крепится вытянутыми прямоугольными нишами, в которых размещены окна со скромными обрамлениями-наличниками в пол кирпича. Под окнами горизонтальные прямоугольные ниши-ширинки. Антаблемент храма включает в себя архитрав, образованный напуском рядов кирпича, фриз, занятый прямоугольными горизонтальными нишками, и карниз с городками, поддерживавшими обломы. Очень прост антаблемент апсиды и трапезной (образован напуском рядов кирпича). Наличники окон апсиды и трапезной аналогичны наличникам храма. Стены паперти и палаток завершены треугольными фронтонами, тимпаны которых прорезаны круглыми окошками. Квадратный ярус звона колокольни со срезанными диагонально углами, причем большие грани выделены ризалитно. Он имеет отделенную простым фризом, с квадратными и прямоугольными нишами, нижнюю часть. По странам света расположены проемы звона, фланкированные лопатками, на которых покоится архивольт арки. Малые диагональные гра-

Вкладыш 2

Церковь Варлаама Хутынского

Вологодская обл., Великий Устюг, Городище, 6

Описание памятника

ни украшены вытянутой нишей. Плоский антаблемент венчает стены яруса звона. Над полицей крыши расположена обшитая железом невысокая ротонда, завершенная куполом. Кровли остальных объемов церкви скатные. Все фасады побелены по известковой обмазке. Внутри все стены и своды оштукатурены и ныне окрашены масляной краской. По периметру откосов окон и входных проемов проходит тянутый в штукатурке фриз, аналогичный фриз пущен в основании сводов храма. В окнах сохранились кованые решетки.

Церковь построена из большемерного кирпича $29 \times 15 \times 8$ см ($10_k + 10_{шв} = 89$ см) на известковом растворе с затиркой швов под побелку.

Основные габариты церкви: длина 35 м, ширина 11 м.







**ПЛАНЫ ПАРТИИ-
ПЛАНЫ НАРОДА!**













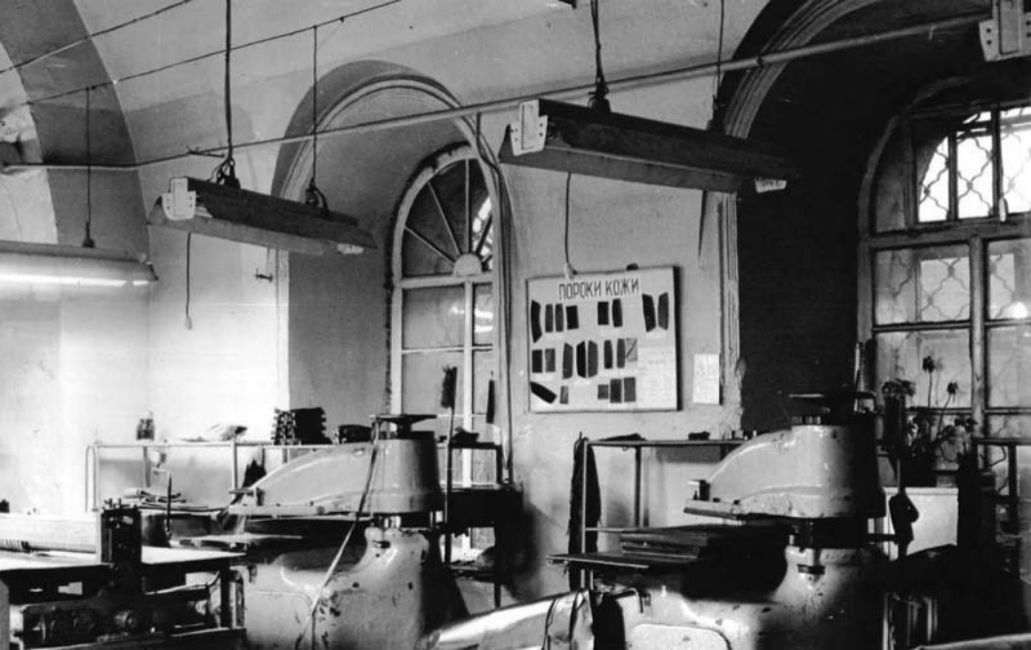












ПОРКИ КОЖИ





МИНИСТЕРСТВО КУЛЬТУРЫ СССР
СОЮЗНАЯ РЕСПУБЛИКА РСФСР

ПАМЯТНИКИ ИСТОРИИ И КУЛЬТУРЫ СССР недвиж.
Госинспекция по охране памятников истории и культуры
наименование республиканского органа охраны

Адрес Вологодская обл., Великий Устюг, Городище, 6
(АССР, край, область, район, автономная обл., национальный округ, населенный пункт)

УЧЕТНАЯ КАРТОЧКА

I. НАИМЕНОВАНИЕ ПАМЯТНИКА Церковь Варлаама Хутынского

II. ТИПОЛОГИЧЕСКАЯ ПРИНАДЛЕЖНОСТЬ

памятник археологии	памятник истории	памятник архитектуры	памятник монумент. ис-ва
		4	

III. ДАТИРОВКА ПАМЯТНИКА 1882 - 1888

IV. ХАРАКТЕР СОВРЕМЕННОГО ИСПОЛЬЗОВАНИЯ

по первоначальному назначению	культурно-просветительное	туристско-экскурсионное	лечебно-оздоровительн.	жилые помещения	хозяйственное	не используется
					X	

предлож. по использ.
V. ХАРАКТЕРИСТИКА ТЕХНИЧЕСКОГО СОСТОЯНИЯ

хозяйственное / склад /			
хорошее	среднее	плохое	аварийное
	X		
союзная	республ.	местная	не состоит
	X		

наличие утвержденной охранной зоны

	да	нет
		X

VII. НАЛИЧИЕ ДОКУМЕНТАЦИИ

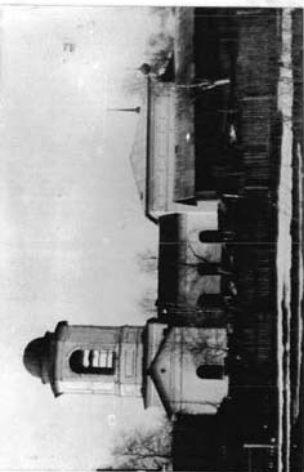
паспорт	фотографии	обмеры	реставрац. материалы
X	X	X	

место хранения документов
Дата составления карточки
Октябрь 1984 г.

органы охраны			реставрац. мастерские		музей, архив, НИИ
союзный	республикан.	местный	республикан.	местный	
	X	X			Искусствознания

М. П. Составитель артх. Мелвонен И.Б. Старший инженер производственной группы по охране памятников Сергачева И.Б.
(ф. и. о. должность или профессия, подпись)

Фото или схематический план



Краткое описание

Церковь представляет собой вытянутое, симметричное относительно продольной оси одноэтажное сооружение, состоящее из квадратного храма, вытянутой трапезной и паперты, являющейся основанием колокольни. Четверик храма несколько возвышается над трапезной и полукруглой апсидой. Ярус звона колокольни главенствует над всеми объемами памятника. Все помещения со сводчатыми перекрытиями. Полы в храме и трапезной дощатые, на паперте и в алтаре сохранилась вымостка белокаменными плитами.

Декор фасадов выдержан в строгих формах позднего классицизма. Широко применены вытянутые квадратные ниши, окна с полуциркульными перемычками имеют рамочные наличники. Стены паперты завершены треугольными фронтонами. По странам света колокольни расположены проемы звона, фланкированные лопатками. Внутри все стены и своды оштукатурены и окрашены масляной краской. В основании сводов храма проходит тиснутый в штукатурке фриз, аналогичный фриз проходит по периметру откосов проемов. В окнах сохранились кованые решетки.

Церковь построена из большемерного кирпича 29x15x8 см на известковом растворе с затиркой швов под побелку.

Основные габариты: длина 35 м, ширина храма 11 м.