



ПРАВИТЕЛЬСТВО МОСКВЫ

ДЕПАРТАМЕНТ КУЛЬТУРНОГО НАСЛЕДИЯ ГОРОДА МОСКВЫ

## П Р И К А З

30 ноября 2018 г.

№ 1022

**О включении выявленного объекта культурного наследия "Трехгорный пивоваренный завод, конец XIX – начало XX вв., архитекторы А.Е.Вебер, Р.И.Клейн, А.П.Евланов. Главный корпус: – бродильня с жилой пристройкой, ледники, 1875–1883 гг., 1884–1890 гг., 1895–1900 гг., архитектор А.Е.Вебер, 1906 г., архитектор Р.И.Клейн, 1912 г., архитектор А.П.Евланов; – помещения для розлива пива, 1903 г., 1910 г., архитектор Р.И.Клейн, 1912 г., архитектор А.П.Евланов; – пристройка "для отправки пива", 1910 г., архитектор Р.И.Клейн. Солодовенный корпус: – солодовни, овины, 1875–1876 гг., 1895–1898 гг., архитектор А.Е.Вебер, 1904–1907 гг., архитектор Р.И.Клейн; – водонапорная башня, 1904 г., архитектор Р.И.Клейн; – элеватор, между 1909–1912 гг., архитектор Р.И.Клейн. Контрольные ворота, 1910 г., архитектор А.П.Евланов", расположенного по адресу: г. Москва, Кутузовский просп., д. 12, стр. 1 (часть), стр. 3 (часть), в единый государственный реестр объектов культурного наследия (памятников истории и культуры) народов Российской Федерации в качестве объекта культурного наследия регионального значения (ансамбля), об утверждении границ его территории и предмета охраны**

В соответствии со статьями 3.1 и 18 Федерального закона от 25 июня 2002 г. № 73-ФЗ "Об объектах культурного наследия (памятниках истории и культуры) народов Российской Федерации", постановлением Правительства Москвы от 27 октября 2015 г. № 700-ПП "Об утверждении Положения о включении выявленного объекта культурного наследия в единый государственный реестр объектов культурного наследия (памятников истории и культуры) народов Российской Федерации в качестве объекта культурного наследия регионального значения или объекта культурного наследия местного (муниципального) значения", на основании распоряжения Департамента культурного наследия города Москвы от 28 ноября 2014 г. № 1030 "О согласии

с заключением (актом) государственной историко-культурной экспертизы" **приказываю:**

1. Включить выявленный объект культурного наследия "Ансамбль "Трехгорный пивоваренный завод, конец XIX – начало XX вв., архитекторы А.Е.Вебер, Р.И.Клейн, А.П.Евланов. Главный корпус: – бродильня с жилой пристройкой, ледники, 1875–1883 гг., 1884–1890 гг., 1895–1900 гг., архитектор А.Е.Вебер, 1906 г., архитектор Р.И.Клейн, 1912 г., архитектор А.П.Евланов; – помещения для розлива пива, 1903 г., 1910 г., архитектор Р.И.Клейн, 1912 г., архитектор А.П.Евланов; – пристройка "для отправки пива", 1910 г., архитектор Р.И.Клейн. Солодовенный корпус: – солодовни, овины, 1875–1876 гг., 1895–1898 гг., архитектор А.Е.Вебер, 1904–1907 гг., архитектор Р.И.Клейн; – водонапорная башня, 1904 г., архитектор Р.И.Клейн; – элеватор, между 1909–1912 гг., архитектор Р.И.Клейн. Контрольные ворота, 1910 г., архитектор А.П.Евланов", расположенный по адресу: г. Москва, Кутузовский просп., д. 12, стр. 1 (часть), стр. 3 (часть), в единый государственный реестр объектов культурного наследия (памятников истории и культуры) народов Российской Федерации в качестве объекта культурного наследия регионального значения (ансамбля) с наименованием "Трехгорный пивоваренный завод, конец XIX – начало XX вв., архитекторы А.Е.Вебер, Р.И.Клейн, А.П.Евланов" в составе согласно приложению 1 к настоящему приказу.

2. Утвердить границы территории объекта культурного наследия регионального значения (ансамбля) "Трехгорный пивоваренный завод, конец XIX – начало XX вв., архитекторы А.Е.Вебер, Р.И.Клейн, А.П.Евланов", расположенного по адресу: г. Москва, Кутузовский просп., д. 12, согласно приложению 2 к настоящему приказу.

3. Утвердить режим использования территории объекта культурного наследия регионального значения (ансамбля) "Трехгорный пивоваренный завод, конец XIX – начало XX вв., архитекторы А.Е.Вебер, Р.И.Клейн, А.П.Евланов", расположенного по адресу: г. Москва, Кутузовский просп., д. 12, согласно приложению 3 к настоящему приказу.

4. Утвердить предмет охраны объекта культурного наследия регионального значения (ансамбля) "Трехгорный пивоваренный завод, конец XIX – начало XX вв., архитекторы А.Е.Вебер, Р.И.Клейн, А.П.Евланов", расположенного по адресу: г. Москва, Кутузовский просп., д. 12, согласно приложению 4 к настоящему приказу.

5. Исключить выявленный объект культурного наследия "Ансамбль "Трехгорный пивоваренный завод, конец XIX – начало XX вв., архитекторы А.Е.Вебер, Р.И.Клейн, А.П.Евланов. Главный корпус: – бродильня с жилой

пристройкой, ледники, 1875–1883 гг., 1884–1890 гг., 1895–1900 гг., архитектор А.Е.Вебер, 1906 г., архитектор Р.И.Клейн, 1912 г., архитектор А.П.Евланов; – помещения для розлива пива, 1903 г., 1910 г., архитектор Р.И.Клейн, 1912 г., архитектор А.П.Евланов; – пристройка "для отправки пива", 1910 г., архитектор Р.И.Клейн. Солодовенный корпус: – солодовни, овины, 1875–1876 гг., 1895–1898 гг., архитектор А.Е.Вебер, 1904–1907 гг., архитектор Р.И.Клейн; – водонапорная башня, 1904 г., архитектор Р.И.Клейн; – элеватор, между 1909–1912 гг., архитектор Р.И.Клейн. Контрольные ворота, 1910 г., архитектор А.П.Евланов" из перечня выявленных объектов культурного наследия города Москвы.

6. Признать утратившими силу пункт 2 распоряжения Департамента культурного наследия города Москвы от 28 ноября 2014 г. № 1030 "О согласии с заключением (актом) государственной историко-культурной экспертизы".

7. Контроль за выполнением настоящего приказа возложить на заместителя руководителя Департамента культурного наследия города Москвы – главного археолога города Москвы Л.В.Кондрашева.

Руководитель



А.А.Емельянов

Приложение 1  
к приказу Департамента  
культурного наследия города Москвы  
от "30" ноября 2018 г. № 1022

**Состав объекта культурного наследия регионального значения  
(ансамбля) "Трехгорный пивоваренный завод, конец XIX – начало  
XX вв., архитекторы А.Е.Вебер, Р.И.Клейн, А.П.Евланов",  
расположенного по адресу: г. Москва, Кутузовский просп., д. 12**

№ п/п	Наименование, вид объекта культурного наследия	Адрес (описание местоположения) объекта культурного наследия
1	"Главный корпус: – бродильня с жилой пристройкой, ледники, 1875–1883 гг., 1884–1890 гг., 1895–1900 гг., архитектор А.Е.Вебер, 1906 г., архитектор Р.И.Клейн, 1912 г., архитектор А.П.Евланов; – помещения для розлива пива, 1903 г., 1910 г., архитектор Р.И.Клейн, 1912 г., архитектор А.П.Евланов; – пристройка "для отправки пива", 1910 г., архитектор Р.И.Клейн" (памятник)	г. Москва, Кутузовский просп., д. 12, стр. 1 (в составе помещений согласно приложению 1.1)
2	"Солодовенный корпус: – солодовни, овины, 1875–1876 гг., 1895–1898 гг., архитектор А.Е.Вебер, 1904–1907 гг., архитектор Р.И.Клейн; – водонапорная башня, 1904 г., архитектор Р.И.Клейн; – элеватор, между 1909–1912 гг., архитектор Р.И.Клейн" (памятник)	г. Москва, Кутузовский просп., д. 12, стр. 3 (в составе помещений согласно приложению 1.2)
3	"Контрольные ворота, 1910 г., архитектор А.П.Евланов" (памятник)	Расположенный по красной линии улицы Дорогомиловский Вал между строениями 5 и 6 дома 12 по Кутузовскому проспекту

Приложение 2  
к приказу Департамента  
культурного наследия города Москвы  
от "30" *ноября* 2018 г. № *1022*

**Границы территории объекта культурного наследия  
регионального значения (ансамбля) "Трехгорный пивоваренный завод,  
конец XIX – начало XX вв., архитекторы А.Е.Вебер, Р.И.Клейн,  
А.П.Евланов", расположенного по адресу: г. Москва,  
Кутузовский просп., д. 12**

**1. Графическое описание местоположения границ  
территории объекта культурного наследия**



**Условные обозначения:**

- - границы территории объекта культурного наследия;
- А** - характерные (поворотные) точки границ территории объекта культурного наследия;
- - объекты культурного наследия (памятники):

1. "Главный корпус: – бродильня с жилой пристройкой, ледники, 1875–1883 гг., 1884–1890 гг., 1895–1900 гг., архитектор А.Е.Вебер, 1906 г., архитектор Р.И.Клейн, 1912 г., архитектор А.П.Евланов; – помещения для розлива пива, 1903 г., 1910 г., архитектор Р.И.Клейн, 1912 г., архитектор А.П.Евланов; – пристройка "для отправки пива", 1910 г., архитектор Р.И.Клейн", расположенный по адресу: г. Москва, Кутузовский просп., д. 12, стр. 1 (часть).
2. "Солодовенный корпус: – солодовни, овины, 1875–1876 гг., 1895–1898 гг., архитектор А.Е.Вебер, 1904–1907 гг., архитектор Р.И.Клейн; – водонапорная башня, 1904 г., архитектор Р.И.Клейн; – элеватор, между 1909–1912 гг., архитектор Р.И.Клейн", расположенный по адресу: г. Москва, Кутузовский просп., д. 12, стр. 3 (часть).
3. "Контрольные ворота, 1910 г., архитектор А.П.Евланов", расположенный по красной линии улицы Дорогомиловский Вал между строениями 5 и 6 дома 12 по Кутузовскому проспекту.

## 2. Перечень координат характерных (поворотных) точек границ территории объекта культурного наследия

Обозначение характерной (поворотной) точки	Координаты характерных (поворотных) точек в местной системе координат (МСК)	
	X	Y
0	3590,594	9254,825
1	3589,904	9260,834
2	3588,034	9278,765
3	3609,904	9281,034
4	3610,564	9274,115
5	3617,304	9274,805
6	3614,834	9299,125
7	3619,924	9299,515
8	3671,714	9305,075
9	3673,094	9293,424
10	3687,174	9294,815

11	3687,970	9288,053
12	3694,828	9288,762
13	3695,455	9282,656
14	3707,124	9283,815
15	3708,694	9283,974
16	3710,054	9270,995
17	3699,474	9269,984
18	3690,644	9269,135
19	3691,144	9263,904
20	3691,164	9263,695
21	3687,344	9263,305
22	3676,644	9262,195
23	3673,564	9261,914
24	3656,884	9260,524
25	3629,174	9258,094
26	3629,134	9258,534
27	3620,434	9257,654
28	3619,060	9257,521
0	3590,594	9254,825

29	3763,920	9337,930
30	3794,080	9341,000
31	3796,800	9312,650
32	3870,590	9320,470
33	3872,700	9300,530
34	3873,970	9288,280
35	3876,360	9288,520
36	3877,240	9279,800

37	3878,710	9265,200
38	3879,420	9258,560
39	3868,310	9257,410
40	3841,530	9254,700
41	3830,440	9253,560
42	3797,690	9250,080
43	3796,250	9264,110
44	3795,050	9276,830
45	3762,950	9273,710
46	3762,660	9276,350
47	3759,620	9306,080
48	3766,927	9306,713
29	3763,920	9337,930

49	3889,84	9184,50
50	3887,14	9185,57
51	3888,42	9189,15
52	3891,25	9188,12
53	3895,89	9200,85
54	3901,84	9216,38
55	3903,38	9215,82
56	3898,32	9202,21
57	3888,26	9174,81
58	3886,57	9175,44
59	3887,80	9179,12
49	3889,84	9184,50

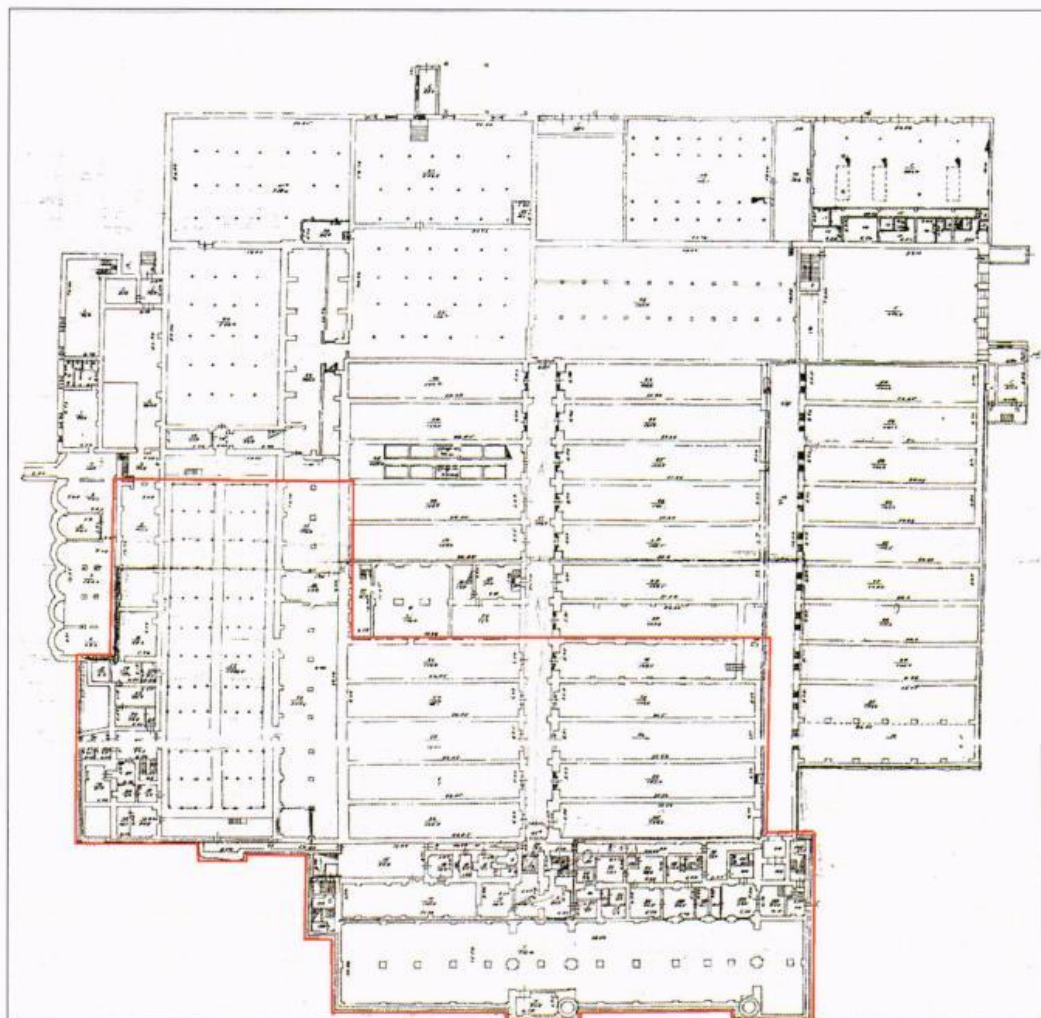
---



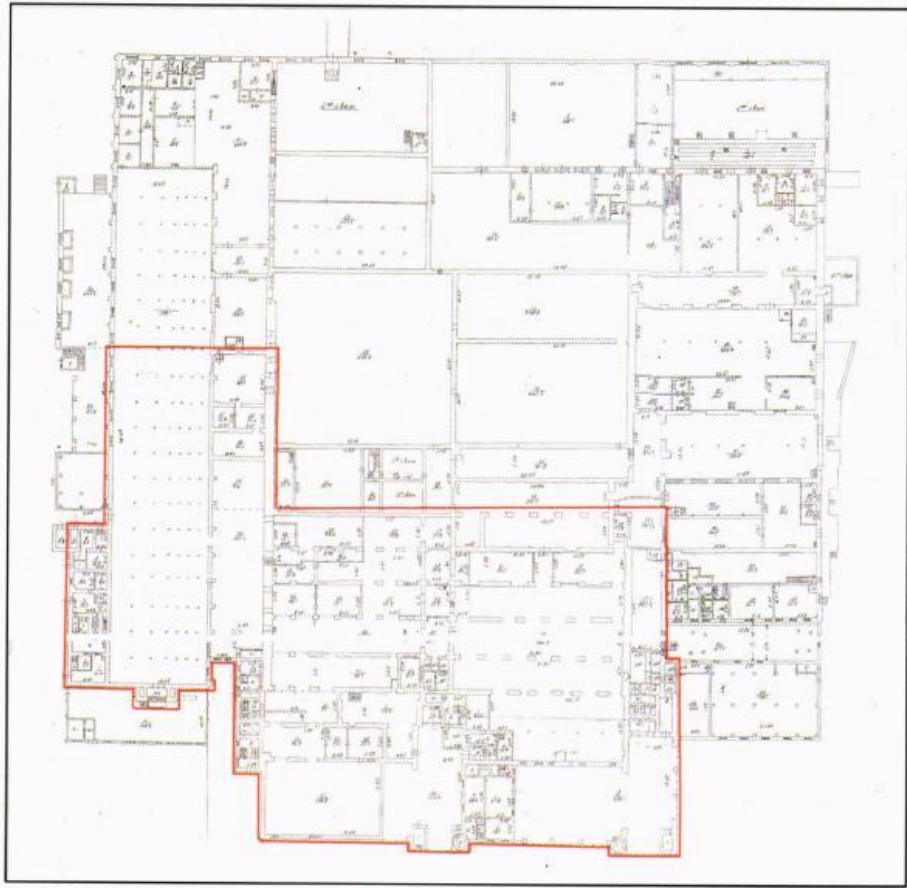
Приложение 1.1  
к составу объекта культурного  
наследия регионального значения  
(ансамбля) "Трехгорный  
пивоваренный завод, конец XIX –  
начало XX вв., архитекторы  
А.Е.Вебер, Р.И.Клейн, А.П.Евланов",  
расположенного по адресу: г. Москва,  
Кутузовский просп., д. 12

**Схема помещений объекта культурного наследия регионального значения (памятника) "Главный корпус: – бродильня с жилой пристройкой, ледники, 1875–1883 гг., 1884–1890 гг., 1895–1900 гг., архитектор А.Е.Вебер, 1906 г., архитектор Р.И.Клейн, 1912 г., архитектор А.П.Евланов; – помещения для розлива пива, 1903 г., 1910 г., архитектор Р.И.Клейн, 1912 г., архитектор А.П.Евланов; – пристройка "для отправки пива", 1910 г., архитектор Р.И.Клейн", расположенного по адресу: г. Москва, Кутузовский просп., д. 12, стр. 1**

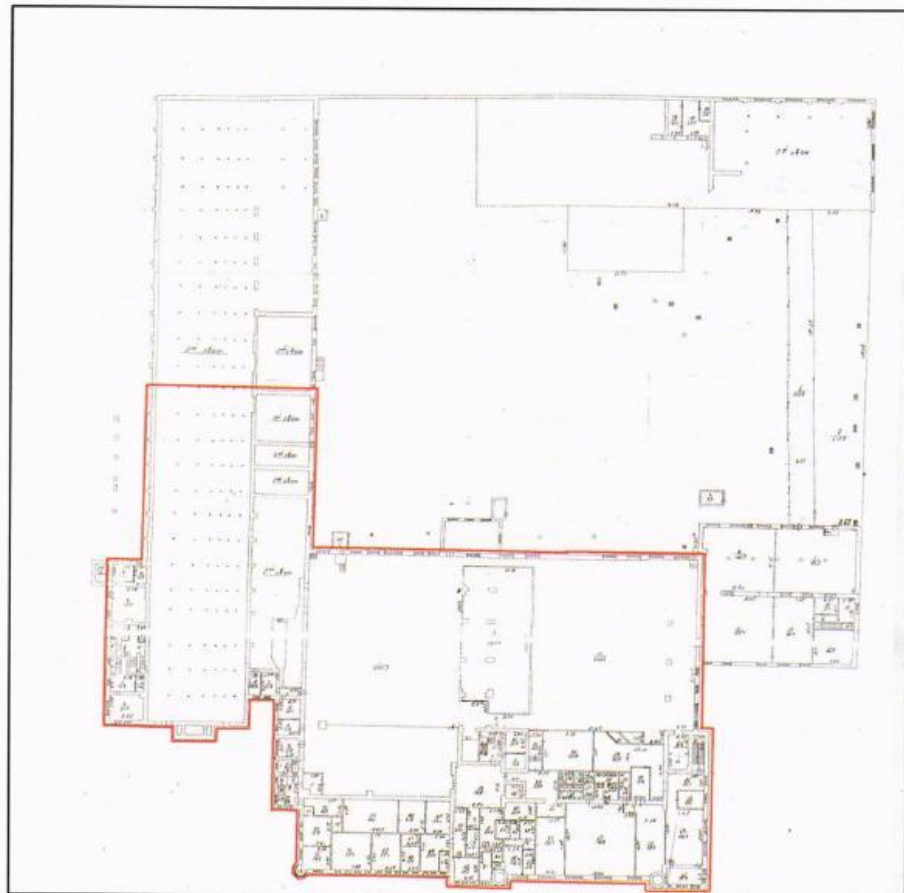
### 1. Подвал



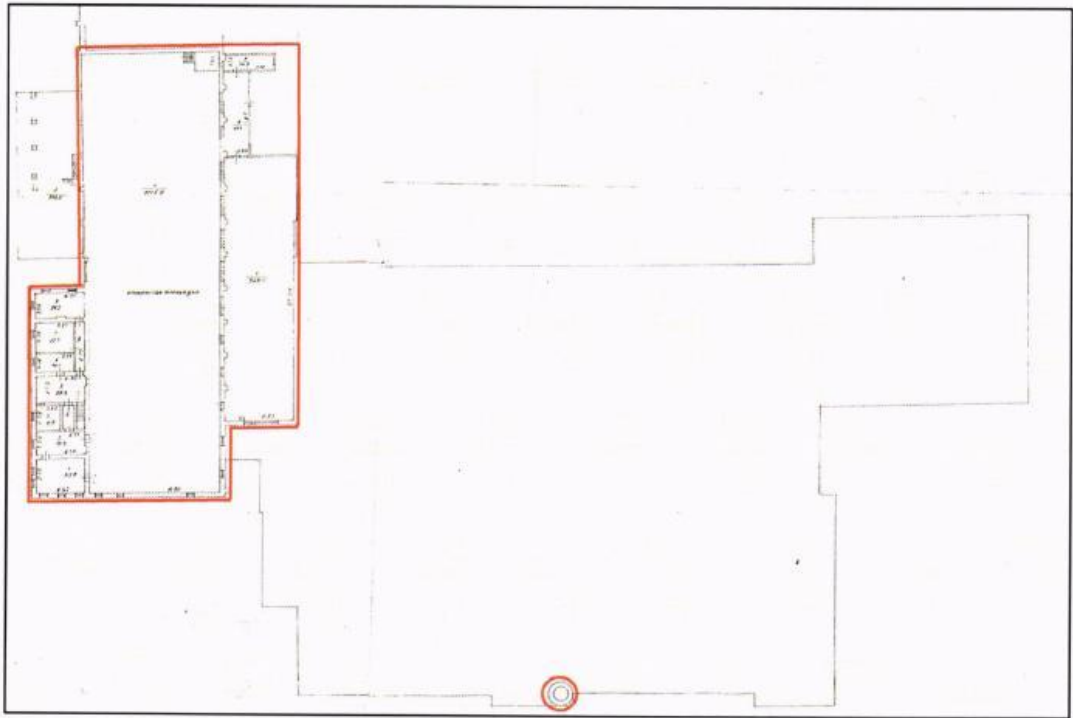
**2. 1 этаж**



**3. 2 этаж**



**4. 3 этаж**



**Условные обозначения:**

— - контуры помещений объекта культурного наследия.



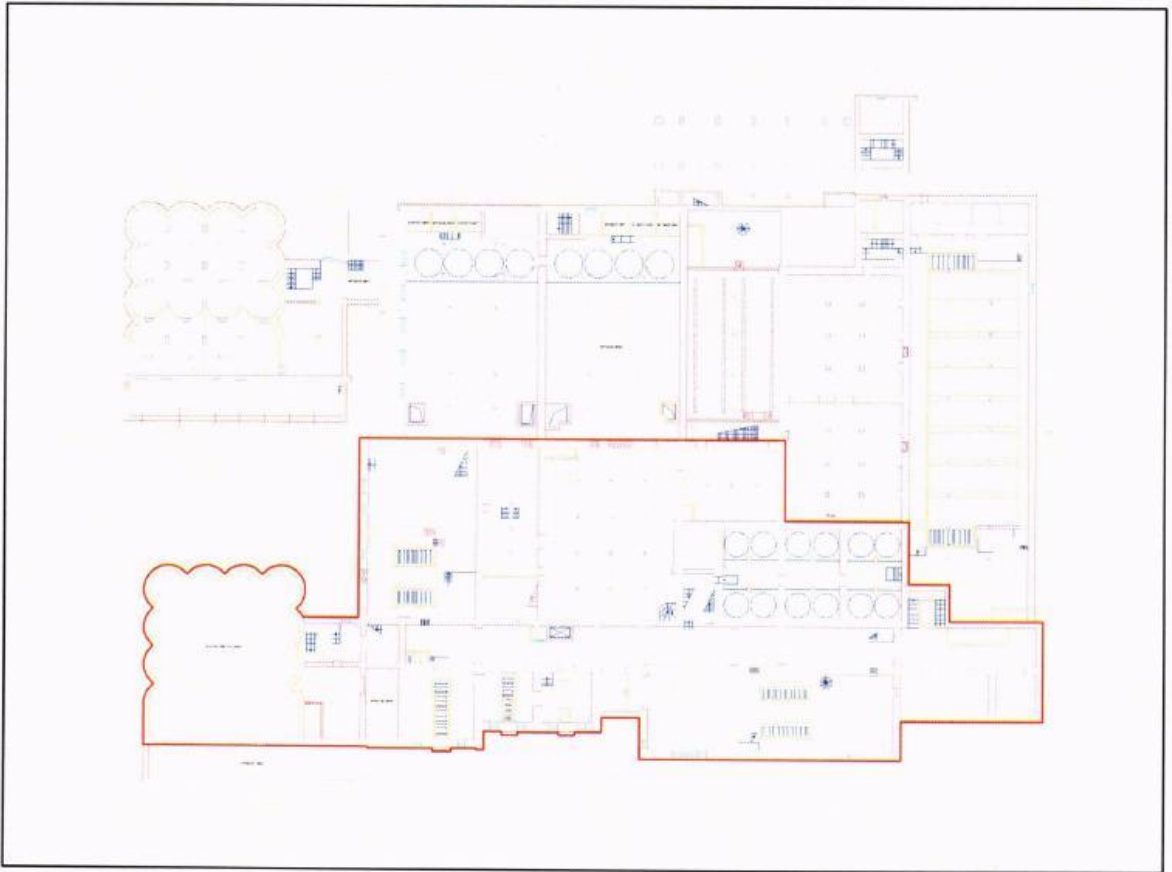
Приложение 1.2  
к составу объекта культурного  
наследия регионального значения  
(ансамбля) "Трехгорный  
пивоваренный завод, конец XIX –  
начало XX вв., архитекторы  
А.Е.Вебер, Р.И.Клейн, А.П.Евланов",  
расположенного по адресу: г. Москва,  
Кутузовский просп., д. 12

**Схема помещений объекта культурного наследия регионального значения (памятника) "Солодовенный корпус: – солодовни, овины, 1875–1876 гг., 1895–1898 гг., архитектор А.Е.Вебер, 1904–1907 гг., архитектор Р.И.Клейн; – водонапорная башня, 1904 г., архитектор Р.И.Клейн; – элеватор, между 1909–1912 гг., архитектор Р.И.Клейн", расположенного по адресу: г. Москва, Кутузовский просп., д. 12, стр. 3**

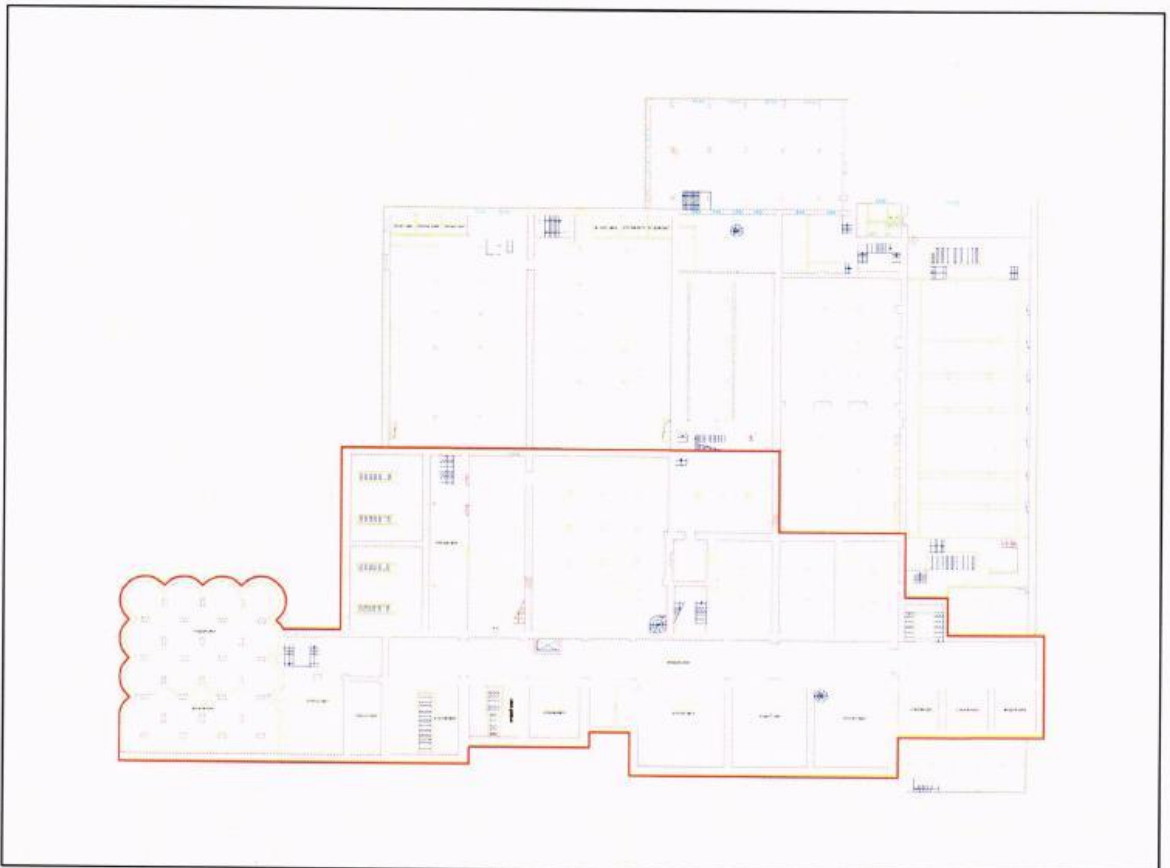
### 1. Подвал



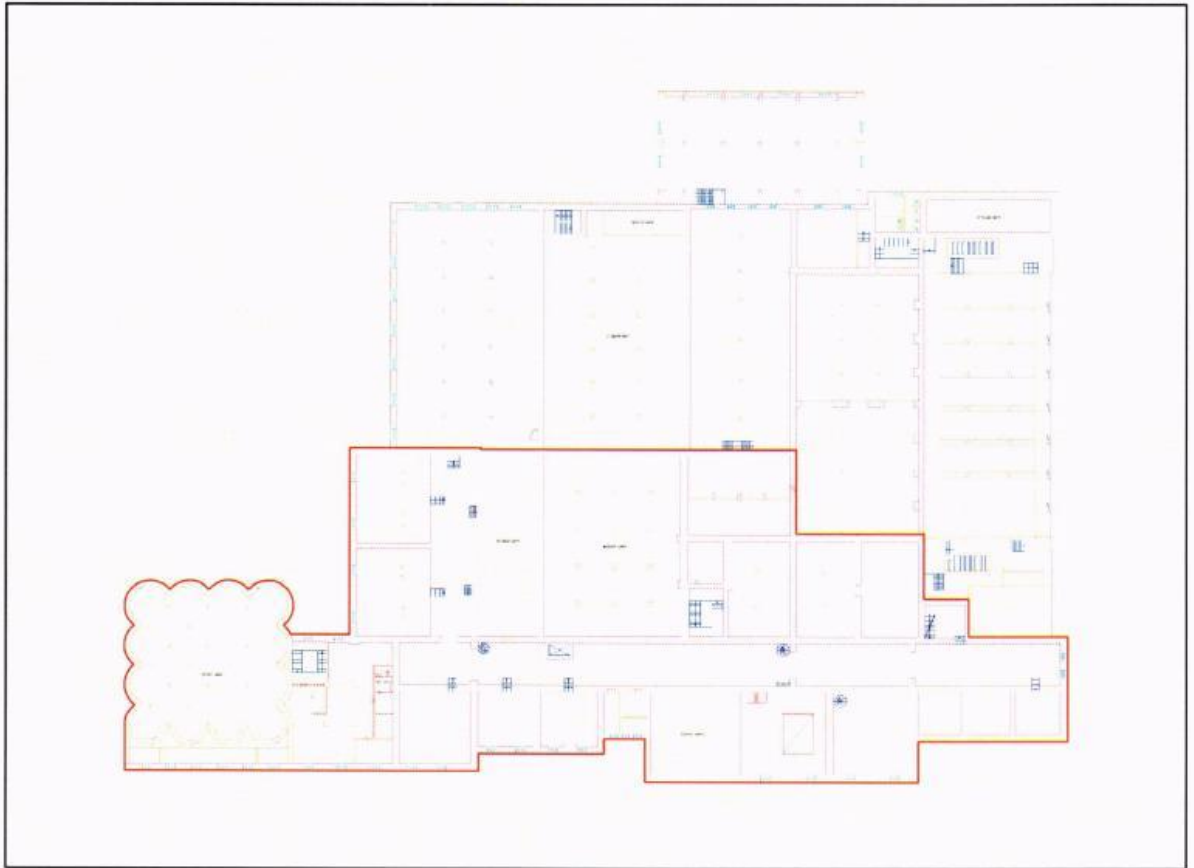
**2.1 этаж**



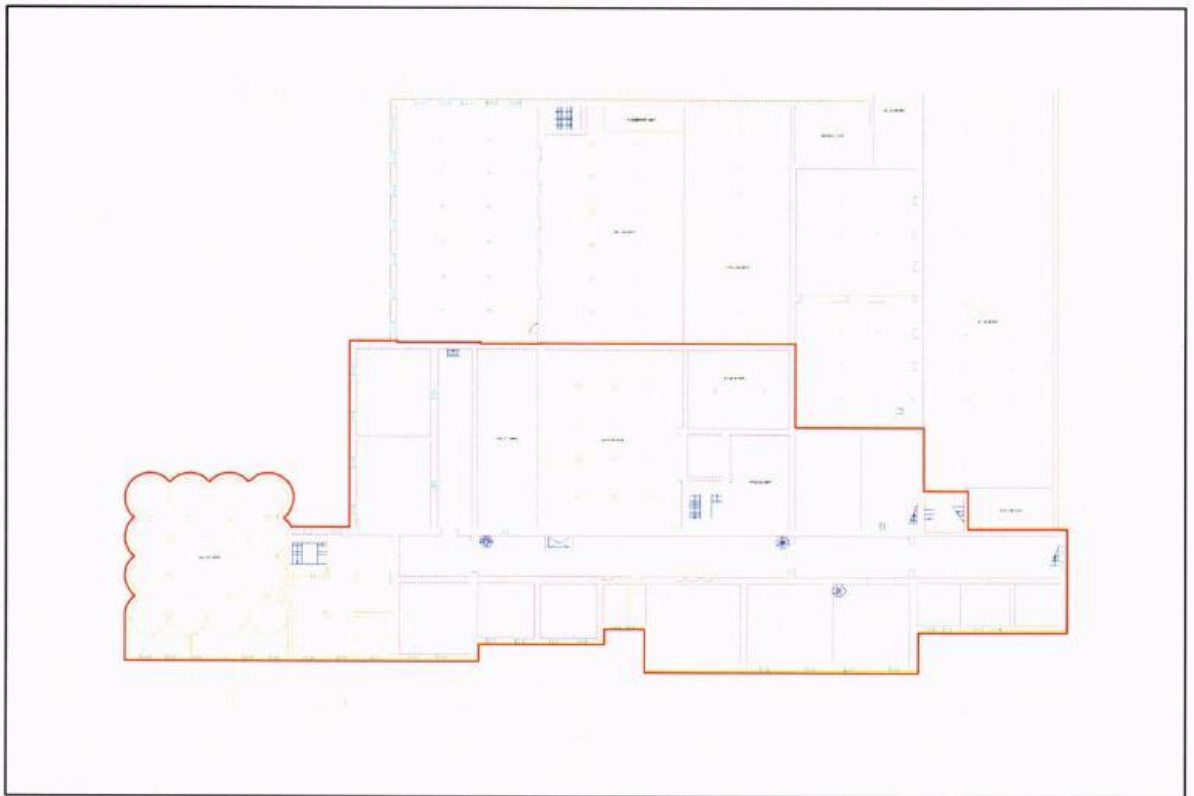
**3.2 этаж**



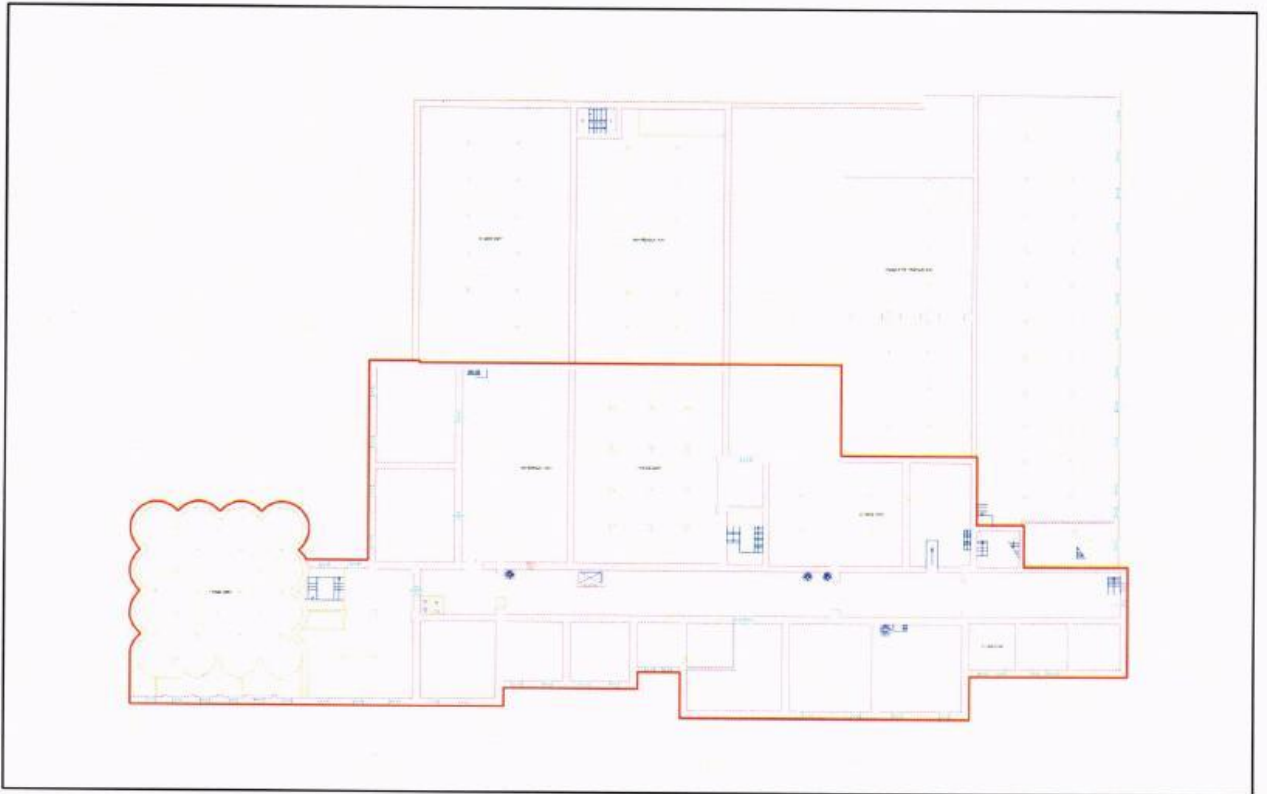
**4.3 этаж**



**5.4 этаж**



**6.5 этаж**



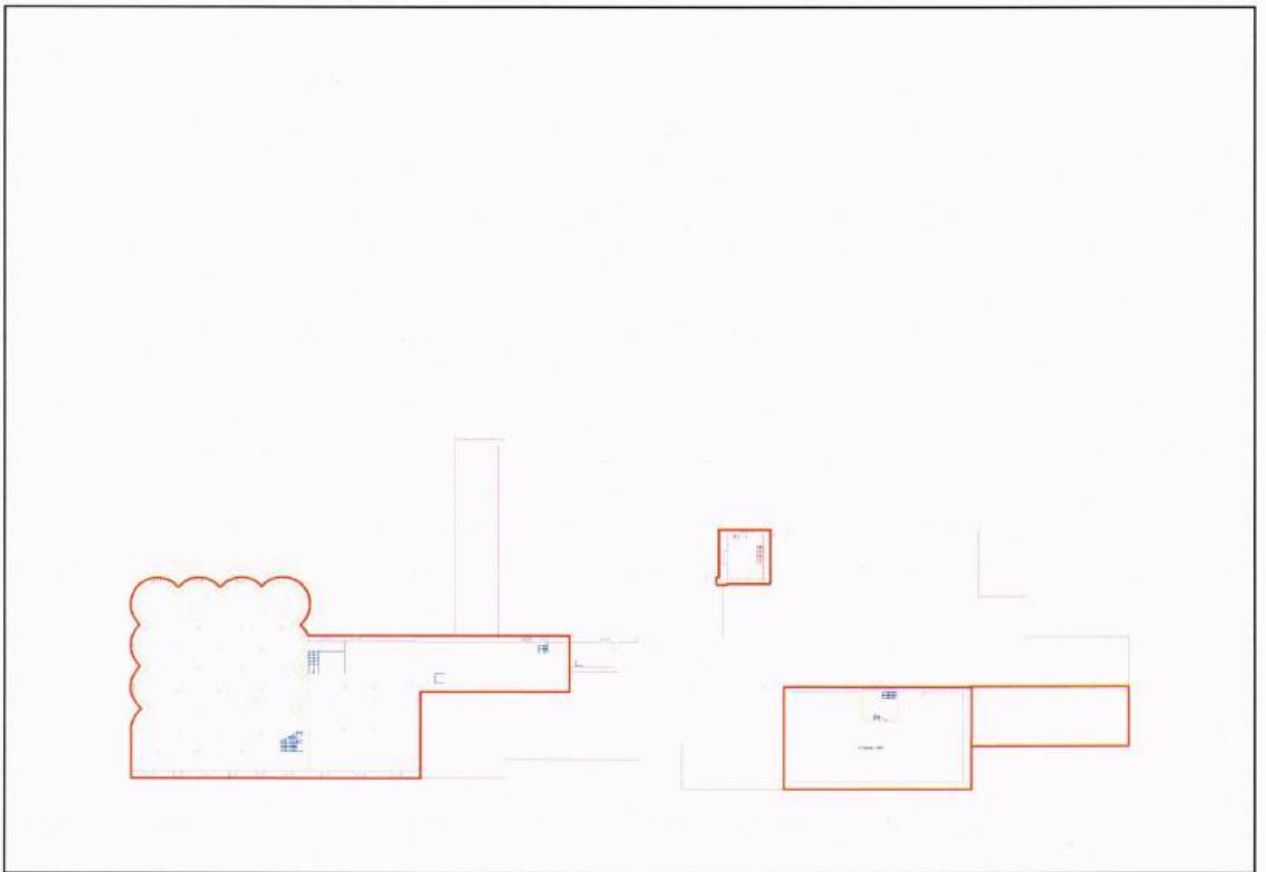
**7.6 этаж**



**8.7 этаж**



**9.8 этаж**





## 10. Антресоль



### Условные обозначения:

— - контуры помещений объекта культурного наследия.

—

**Режим использования территории  
объекта культурного наследия регионального значения (памятника)  
"Трехгорный пивоваренный завод, конец XIX – начало XX вв.,  
архитекторы А.Е.Вебер, Р.И.Клейн, А.П.Евланов", расположенного  
по адресу: г. Москва, Кутузовский просп., д. 12**

На территории объекта культурного наследия регионального значения (ансамбля):

1. Разрешается:

1.1. Проведение работ по сохранению объекта культурного наследия или его отдельных элементов, сохранению историко-градостроительной или природной среды объекта культурного наследия, в том числе устройство современных сходов и ступеней, пандусов, подпорных стенок откосов и ограждений.

1.2. Проведение изыскательских, проектных, земляных, хозяйственных и иных работ, осуществление которых не может ухудшить состояние объекта культурного наследия, нарушить его целостность и сохранность.

1.3. Прокладка и реконструкция (ремонт, капитальный ремонт) дорог и элементов их обустройства, а также инженерных коммуникаций и сооружений, не нарушающие целостность объекта культурного наследия и не создающие угрозы его повреждения, разрушения или уничтожения, угрозы пожара.

1.4. Проведение археологических полевых работ.

1.5. Освоение подземного пространства в соответствии с проектом приспособления объекта культурного наследия к современному использованию при условии отсутствия негативного влияния на сохранность данного объекта культурного наследия в его исторической среде.

1.6. Ведение хозяйственной деятельности, не противоречащей требованиям обеспечения сохранности объекта культурного наследия и позволяющей обеспечить функционирование объекта культурного наследия в современных условиях.

2. Обеспечивается:

2.1. Доступность объекта культурного наследия в целях его экспонирования, сохранения его традиционного визуального восприятия

с основных видовых точек и смотровых площадок.

2.2. Реализация мер пожарной безопасности.

2.3. Реализация мер экологической безопасности.

2.4. Защита объекта культурного наследия от динамических воздействий.

3. Запрещается:

3.1. Проведение строительных работ, за исключением работ по сохранению объекта культурного наследия или его отдельных элементов, сохранению историко-градостроительной или природной среды объекта культурного наследия.

3.2. Увеличение объемно-пространственных характеристик существующих на территории объекта культурного наследия объектов капитального строительства.

---

**Предмет охраны**  
**объекта культурного наследия регионального значения (ансамбля)**  
**"Трехгорный пивоваренный завод, конец XIX – начало**  
**XX вв., архитекторы А.Е.Вебер, Р.И.Клейн, А.П.Евланов",**  
**расположенного по адресу: г. Москва, Кутузовский просп., д. 12**

Предметом охраны объекта культурного наследия являются:

1. Ансамбль "Трехгорный пивоваренный завод, конец XIX – начало XX вв., архитекторы А.Е.Вебер, Р.И.Клейн, А.П.Евланов":

местоположение и градостроительные характеристики ансамбля, участвующего в формировании фронта застройки улицы Дорогомиловский Вал, его роль в композиционно-планировочной структуре квартала (согласно схеме предмета охраны);

объемно-пространственная композиция ансамбля, включая местоположение, габариты, высотные и силуэтные характеристики зданий и сооружений.

2. Объект культурного наследия (памятник) "Главный корпус: – бродильня с жилой пристройкой, ледники, 1875–1883 гг., 1884–1890 гг., 1895–1900 гг., архитектор А.Е.Вебер, 1906 г., архитектор Р.И.Клейн, 1912 г., архитектор А.П.Евланов; – помещения для розлива пива, 1903 г., 1910 г., архитектор Р.И.Клейн, 1912 г., архитектор А.П.Евланов; – пристройка "для отправки пива", 1910 г., архитектор Р.И.Клейн", расположенный по адресу: г. Москва, Кутузовский просп., д. 12, стр. 1 (часть):

местоположение и градостроительные характеристики здания конца XIX – начала XX веков, участвующего в формировании фронта застройки улицы Дорогомиловский Вал, его роль в композиционно-планировочной структуре ансамбля (согласно схеме предмета охраны);

объемно-пространственная композиция разновысотного с подвалами здания конца XIX – начала XX веков, включающая трехэтажный объем бродильни с ризалитом 1875–1883 годов, трехэтажную жилую пристройку 1875–1890 годов, двухэтажный объем 1910 года с ризалитами с открытой аркадой на уровне первого этажа, эркером и двумя круглыми в плане башнями,

Р.И.Клейн", расположенный по адресу: г. Москва, Кутузовский просп., д. 12, стр. 3:

местоположение и градостроительные характеристики здания конца XIX – начала XX веков, участвующего в формировании композиционно-планировочной структуры ансамбля (согласно схеме предмета охраны);

объемно-пространственная композиция разновысотного с подвалом здания конца XIX – начала XX веков, включающая объемы солодовен 1895–1898 годов, в том числе с двухэтажным ризалитом, объем элеватора 1909–1912 годов, водонапорную башню 1904 года, высотные отметки по венчающим карнизам (согласно схеме предмета охраны);

крыши конца XIX – начала XX веков, их конфигурация, характер кровельного покрытия, высотные отметки по конькам, включая восемь вытяжных труб 1880–1890 годов;

композиционное решение и архитектурно-художественное оформление фасадов конца XIX – начала XX веков, в том числе местоположение, форма, размер и оформление оконных и дверных проемов, включая ризалиты, лучковые перемычки, лопатки, пилястры, филенки, пинакли, аркатурный фриз, пояса ширинок, металлические переплеты элеватора, фронтоны, башенки, междуэтажный и венчающий карнизы с несколькими рядами сухариков и поребрика (согласно схеме предмета охраны);

материал и характер отделки фасадных поверхностей конца XIX – начала XX веков, в том числе неоштукатуренная кирпичная кладка;

колористическое решение фасадов конца XIX – начала XX веков;

пространственно-планировочная структура интерьеров здания в пределах капитальных стен, опорных конструкций и сводчатых перекрытий конца XIX – начала XX веков (согласно схеме предмета охраны);

капитальные стены, опорные конструкции, сводчатые перекрытия конца XIX – начала XX веков, их конструкция и материал (согласно схеме предмета охраны);

декоративное оформление лестниц конца XIX – начала XX веков, в том числе металлические ажурные ступени и ограждения винтовых лестниц;

характер оформления, колористическое решение столярных заполнений оконных и дверных проемов конца XIX – начала XX веков.

4. Объект культурного наследия (памятник) "Контрольные ворота, 1910 г., архитектор А.П.Евланов", расположенный по красной линии улицы Дорогомиловский Вал между строениями 5 и 6 дома 12 по Кутузовскому проспекту:

местоположение и градостроительные характеристики контрольных ворот 1910 года, участвующих в формировании фронта застройки улицы

высотные отметки по венчающим карнизам, фронтонам и башням (согласно схеме предмета охраны);

конфигурация, характер кровельного покрытия крыш на конец XIX – начало XX веков, включая шатровые завершения башен с черепичным покрытием конца XIX – начала XX веков, в том числе высотные отметки по конькам;

композиционное решение и архитектурно-художественное оформление фасадов конца XIX – начала XX веков, в том числе местоположение, размер, форма и оформление оконных и дверных проемов, включая оформление фасадов объема "для отправки пива" и конторы: колонны арочной галереи, веерные замковые камни, ризалиты с полуциркульными нишами, арочными проемами, тягами, сухариками, оконными проемами полуциркульного завершения, в том числе сдвоенными, щипцами, лепной декор, муфтированные наличники, эркер, солнечные часы на главном фасаде из штукатурного декора; оформление фасадов объема бродильни: наличники с лучковыми перемычками, стилизованные замковые камни, филенки, лопатки, пилястры, сухарики, поребрик, трехчастная ниша с полуциркульным завершением в верхней части ризалита, двухцветное панно, междуэтажные и венчающий профилированные карнизы (согласно схеме предмета охраны);

материал и характер отделки фасадных поверхностей конца XIX – начала XX веков, в том числе оштукатуренная и неоштукатуренная кирпичная кладка, окраска по кирпичу, штукатурный декор;

колористическое решение фасадов конца XIX – начала XX веков;

пространственно-планировочная структура интерьеров здания в пределах капитальных стен, опорных конструкций, сводчатых перекрытий конца XIX – начала XX веков (согласно схеме предмета охраны);

капитальные стены, опорные конструкции, сводчатые перекрытия конца XIX – начала XX веков, их конструкция и материал (согласно схеме предмета охраны);

винтовая лестница 1910 года, ее конструкция, материал, декоративное оформление (согласно схеме предмета охраны);

характер оформления и колористическое решение столярных заполнений оконных и дверных проемов конца XIX – начала XX веков;

столярные заполнения оконных проемов углового эркера начала XX века, включая материал, характер расстекловки и колористическое решение.

3. Объект культурного наследия (памятник) "Солодовенный корпус: – солодовни, овины, 1875–1876 гг., 1895–1898 гг., архитектор А.Е.Вебер, 1904–1907 гг., архитектор Р.И.Клейн; – водонапорная башня, 1904 г., архитектор Р.И.Клейн; – элеватор, между 1909–1912 гг., архитектор

Дорогомиловский Вал, их роль в композиционно-планировочной структуре ансамбля (согласно схеме предмета охраны);

объемно-пространственная композиция контрольных ворот 1910 года, состоящих из двух металлических ворот и калиток, каменных пилонов, в том числе центральный пилон с криволинейным очертанием и нишей, столбов, завершенных фронтонами, арочных проемов (согласно схеме предмета охраны);

конструкция, материал, композиционное решение, колористическое решение и декоративное оформление контрольных ворот, включая пилоны со столбами в центральной части, оформленные профилированными карнизами, тягами, фронтонами, арочные проемы с перемычками и замковым камнем, металлические ажурные полотна ворот и калиток, декоративные элементы (согласно схеме предмета охраны).

Изменение предмета охраны может быть осуществлено в порядке и случаях, предусмотренных законодательством в области охраны объектов культурного наследия.

---

Приложение  
к предмету охраны объекта культурного  
наследия регионального значения  
(ансамбля) "Трехгорный пивоваренный  
завод, конец XIX – начало XX вв.,  
архитекторы А.Е.Вебер, Р.И.Клейн,  
А.П.Евланов", расположенного  
по адресу: г. Москва, Кутузовский  
просп., д. 12

**Схема предмета охраны объекта культурного наследия регионального значения (ансамбля) "Трехгорный пивоваренный завод, конец XIX – начало XX вв., архитекторы А.Е.Вебер, Р.И.Клейн, А.П.Евланов"**

**1. Местоположение и градостроительные характеристики ансамбля и входящих в его состав памятников**



**Условные обозначения:**



- Местоположение и градостроительные характеристики ансамбля.



- Объекты культурного наследия (памятники):

1. "Главный корпус: – бродильня с жилой пристройкой, ледники, 1875–1883 гг., 1884–1890 гг., 1895–1900 гг.,



архитектор А.Е.Вебер, 1906 г., архитектор Р.И.Клейн, 1912 г., архитектор А.П.Евланов; – помещения для розлива пива, 1903 г., 1910 г., архитектор Р.И.Клейн, 1912 г., архитектор А.П.Евланов; – пристройка "для отправки пива", 1910 г., архитектор Р.И.Клейн".

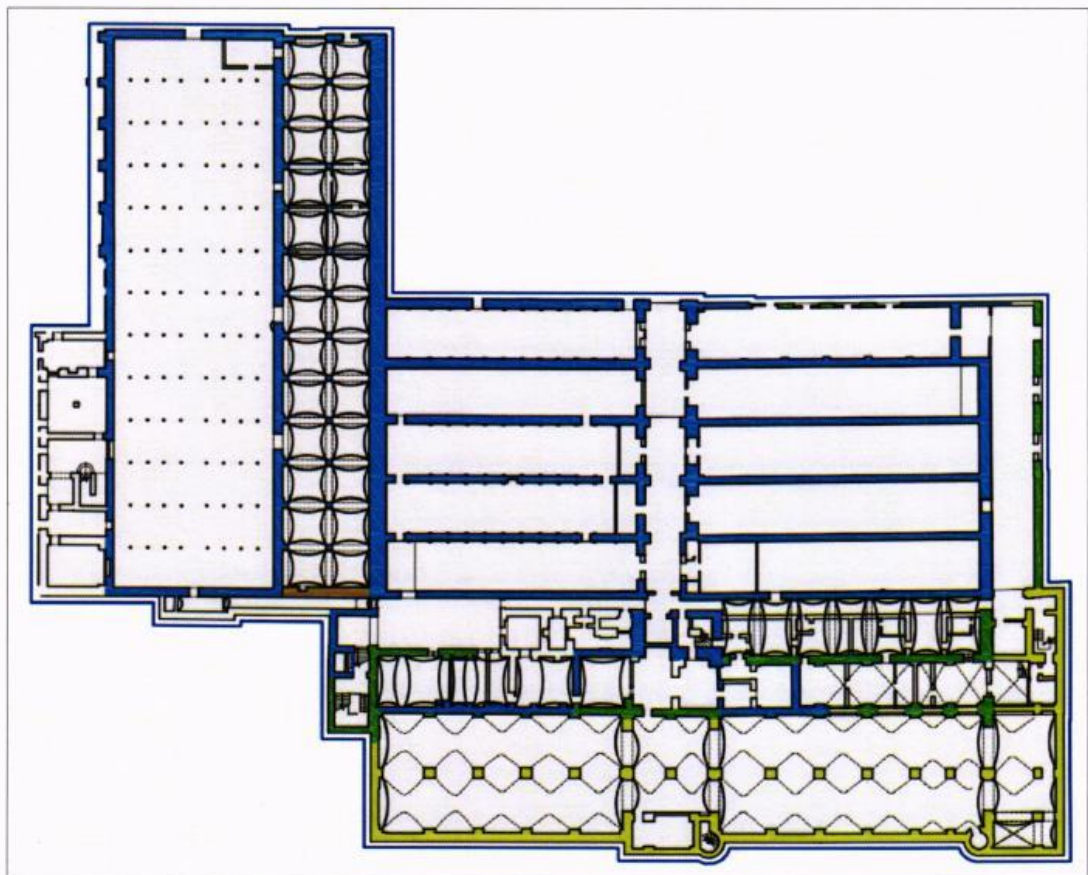
2. "Солодовенный корпус: – солодовни, овины, 1875–1876 гг., 1895–1898 гг., архитектор А.Е.Вебер, 1904–1907 гг., архитектор Р.И.Клейн; – водонапорная башня, 1904 г., архитектор Р.И.Клейн; – элеватор, между 1909–1912 гг., архитектор Р.И.Клейн".

3. "Контрольные ворота, 1910 г., архитектор А.П.Евланов".

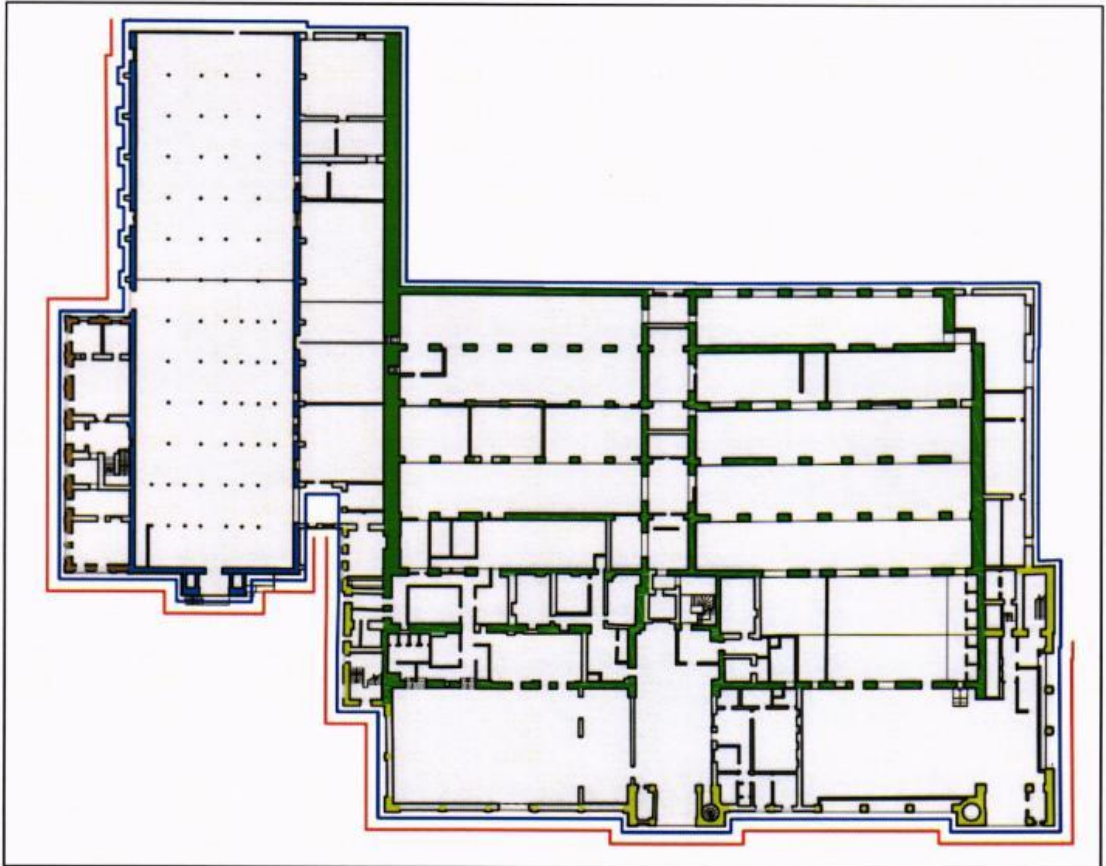
## 2. Объект культурного наследия (памятник)

"Главный корпус: – бродильня с жилой пристройкой, ледники, 1875–1883 гг., 1884–1890 гг., 1895–1900 гг., архитектор А.Е.Вебер, 1906 г., архитектор Р.И.Клейн, 1912 г., архитектор А.П.Евланов; – помещения для розлива пива, 1903 г., 1910 г., архитектор Р.И.Клейн, 1912 г., архитектор А.П.Евланов; – пристройка "для отправки пива", 1910 г., архитектор Р.И.Клейн"

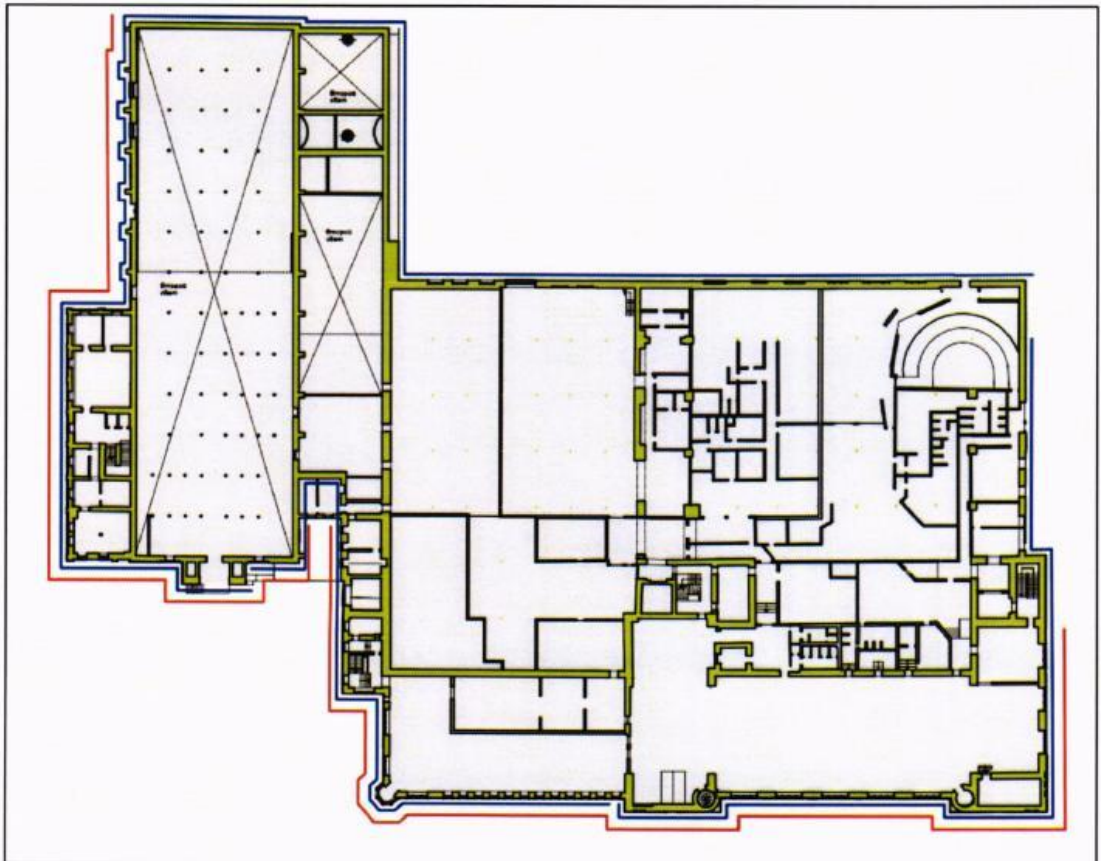
### 2.1. Подвал



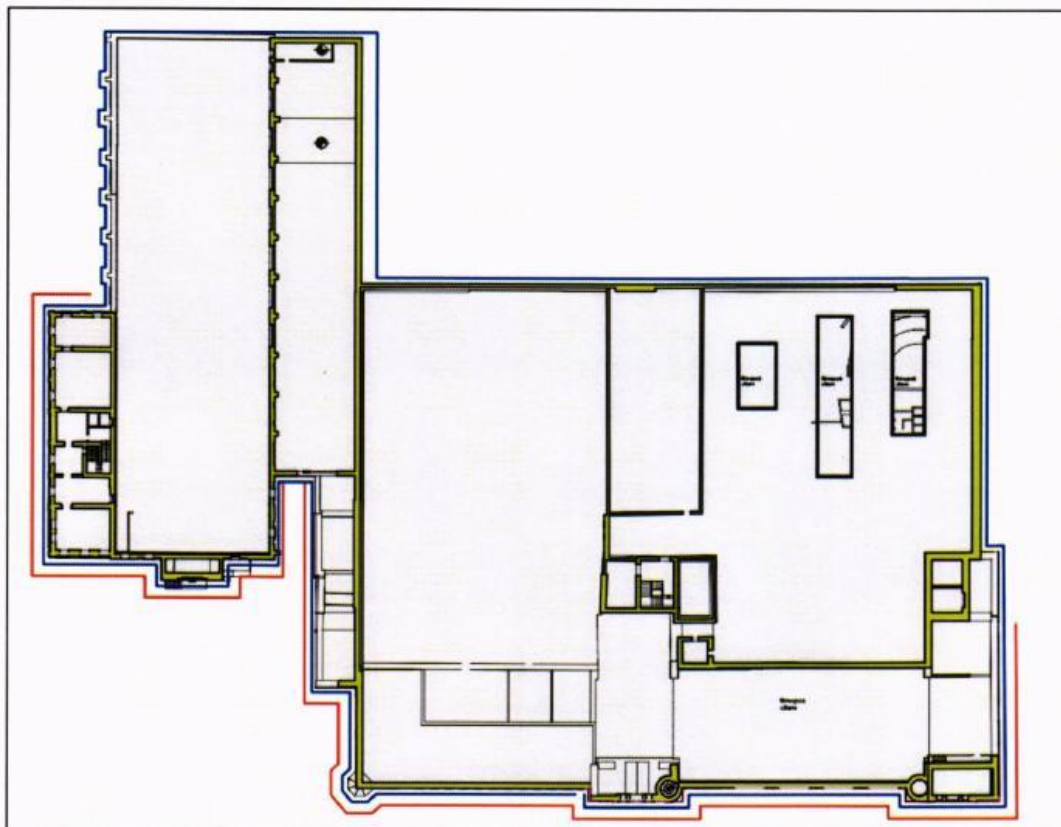
## 2.2. Первый этаж










## 2.3. Второй этаж



## 2.4. Третий этаж



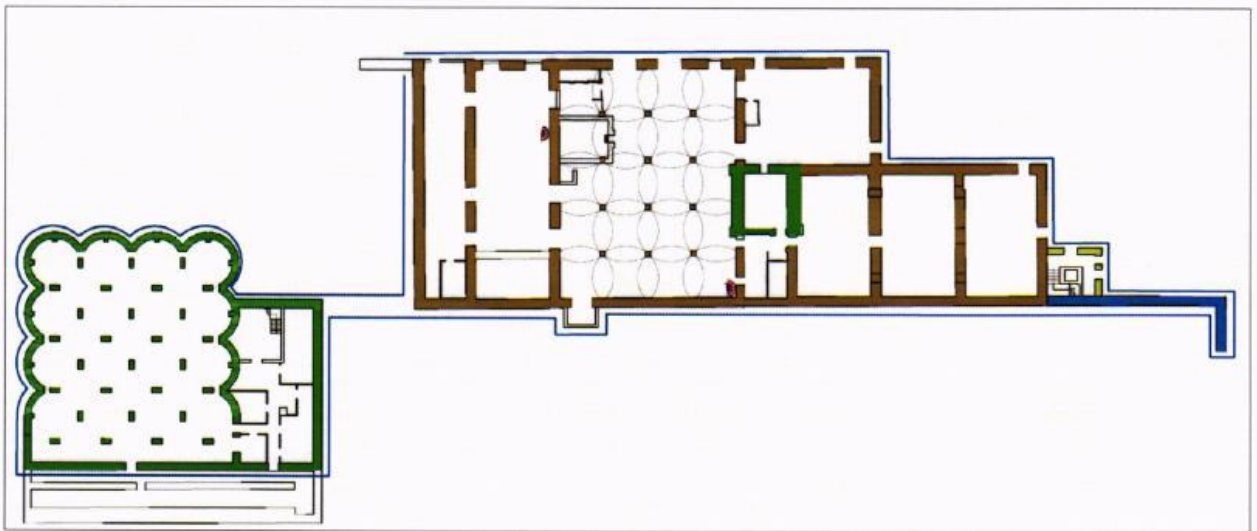
## Условные обозначения:

- - объемно-пространственная композиция разновысотного с подвалами здания конца XIX – начала XX веков;
- - композиционное решение и архитектурно-художественное оформление фасадов конца XIX – начала XX веков;
-  - пространственно-планировочная структура интерьеров здания;
- капитальные стены, опорные конструкции, сводчатые перекрытия конца XIX – начала XX веков:
  -  - 1870-х годов;
  -  - 1880–1890 года;
  -  - 1890–1900 года;
  -  - 1910 год;
-  - сводчатые перекрытия;
-  - винтовая лестница 1910 года.

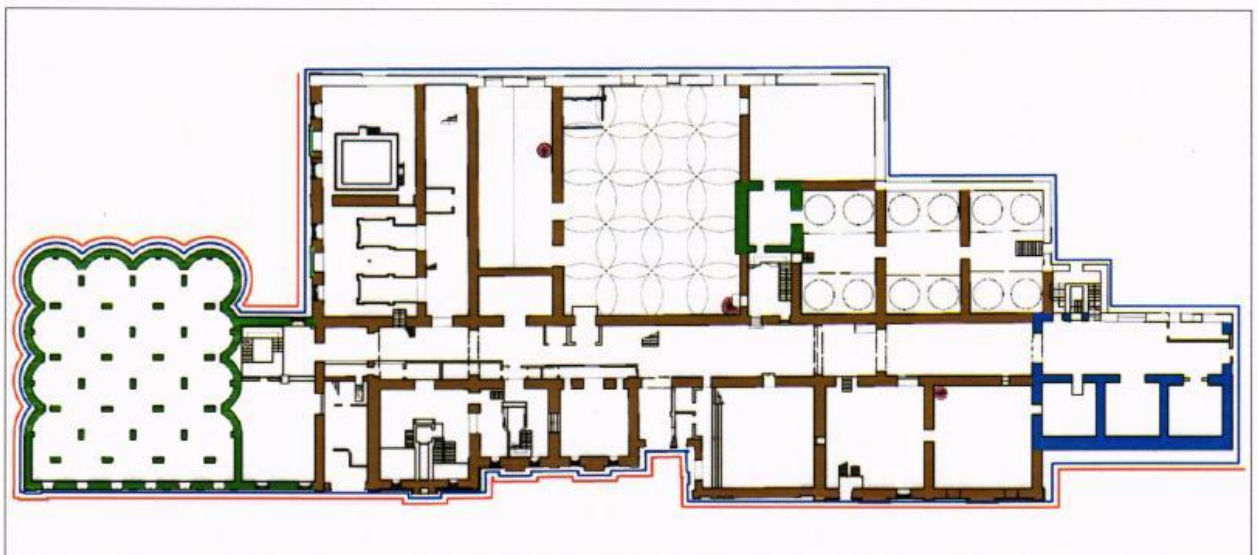
### 3. Объект культурного наследия (памятник)

"Солодовенный корпус: – солодовни, овины, 1875–1876 гг., 1895–1898 гг., архитектор А.Е.Вебер, 1904–1907 гг., архитектор Р.И.Клейн; – водонапорная башня, 1904 г., архитектор Р.И.Клейн; – элеватор, между 1909–1912 гг., архитектор Р.И.Клейн"

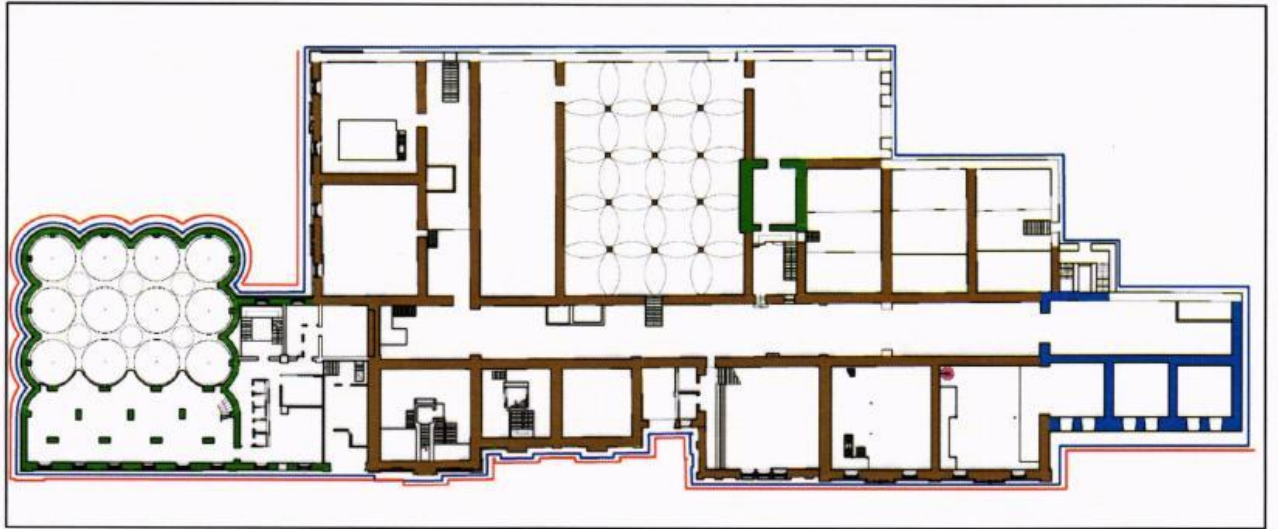
#### 3.1. Подвал



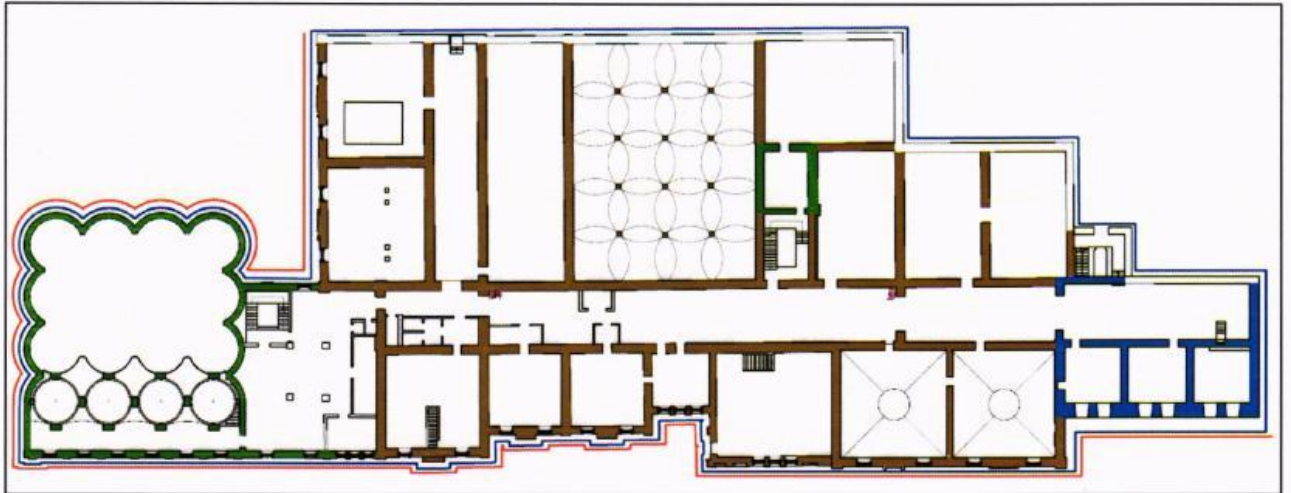
#### 3.2. Первый этаж



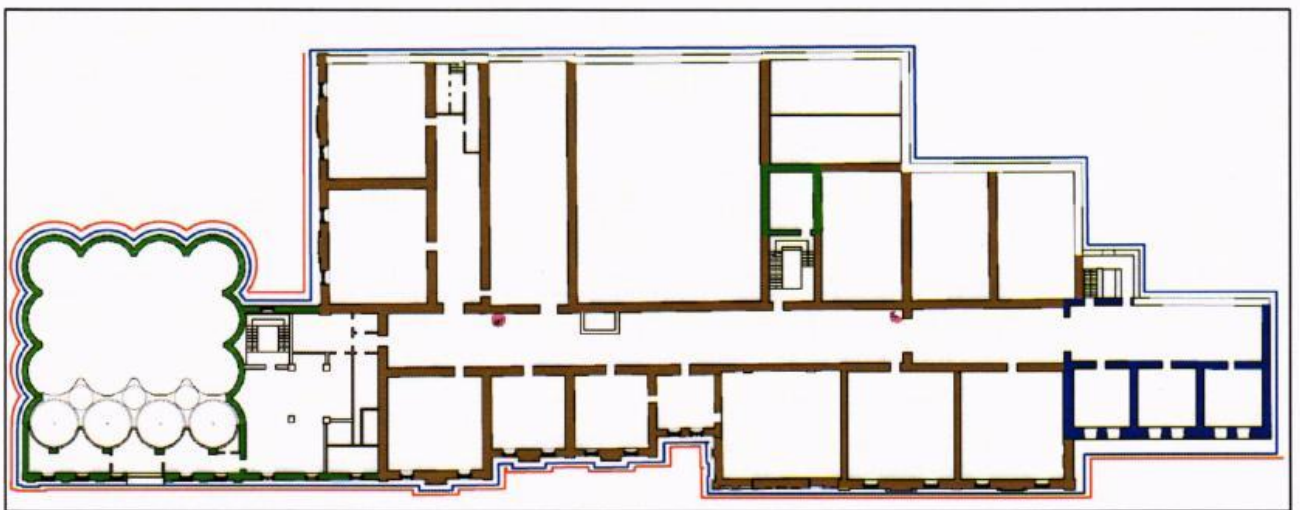
### 3.3. Второй этаж

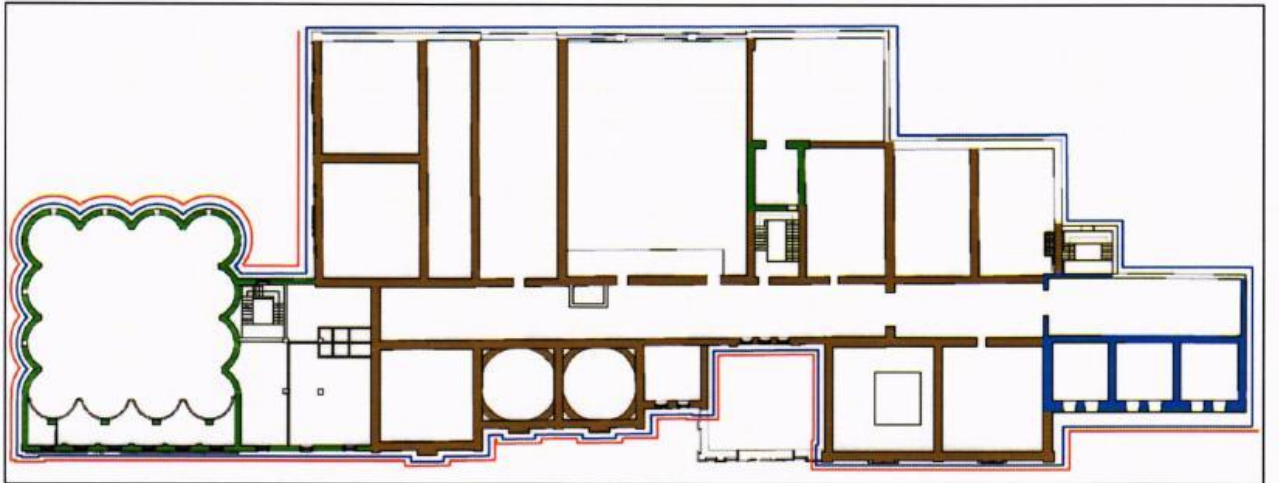
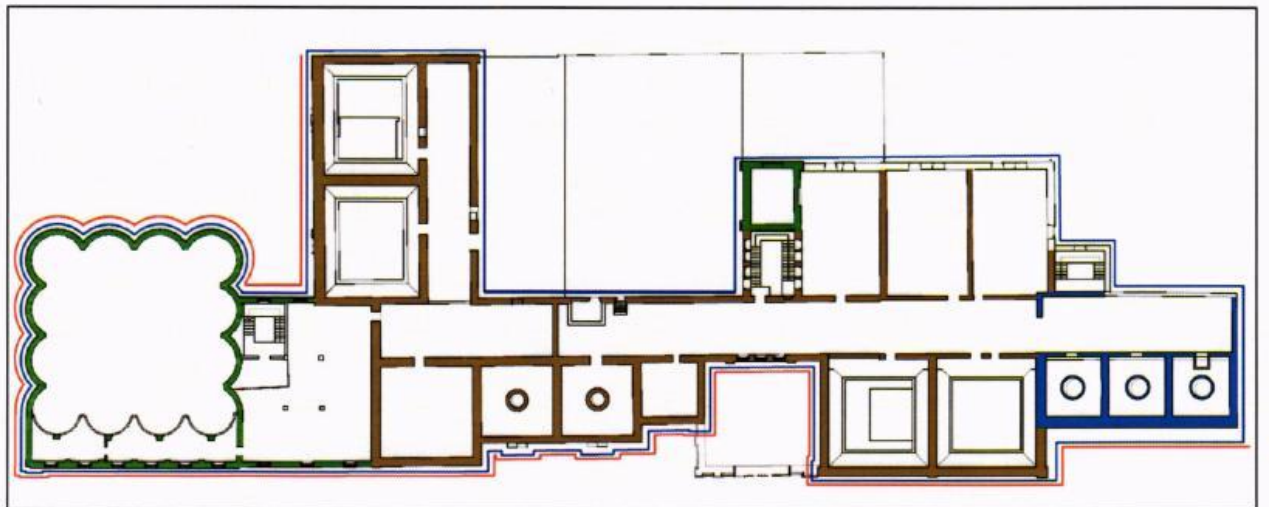


### 3.4. Третий этаж

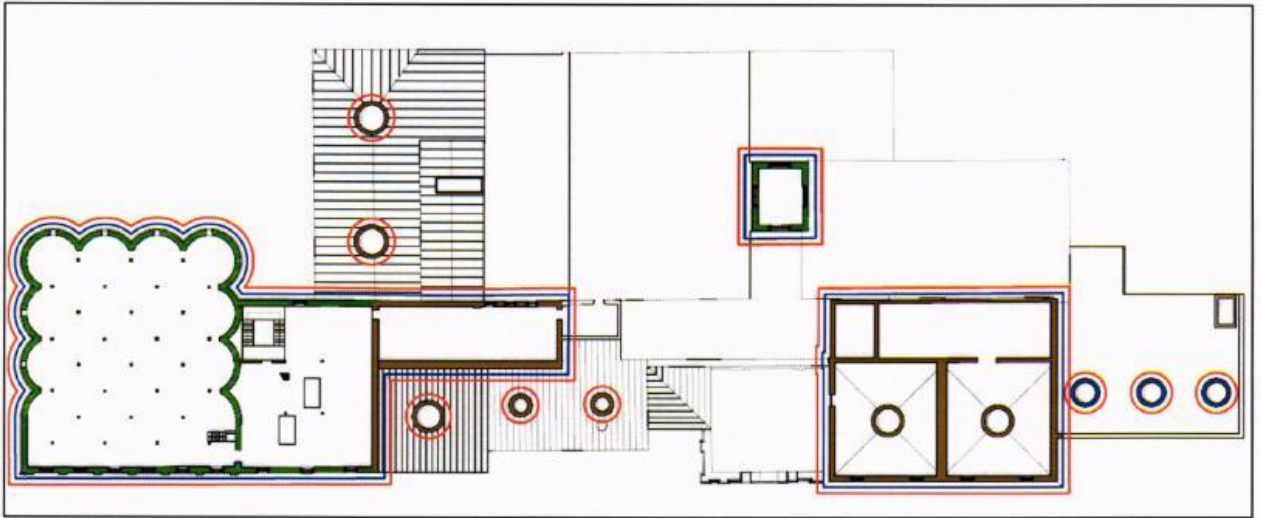


### 3.5. Четвертый этаж

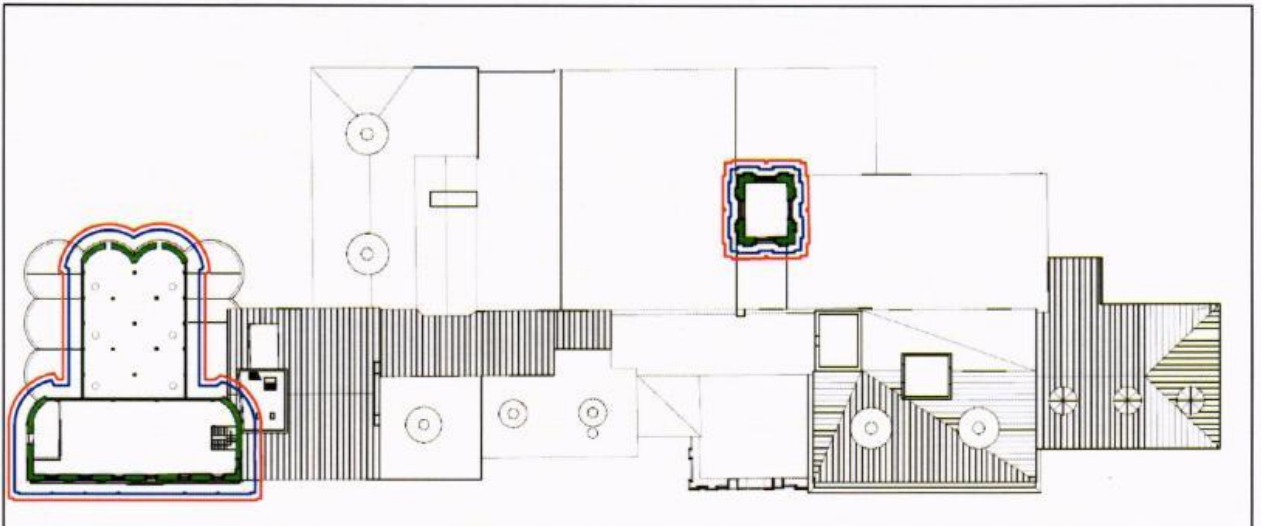


**3.6. Пятый этаж****3.7. Шестой этаж****3.8. Седьмой этаж**








### 3.9. Восьмой этаж



### 3.10. Антресоль



#### Условные обозначения:

-  - объемно-пространственная композиция разновысотного с подвалом здания конца XIX – начала XX веков;
-  - композиционное решение и архитектурно-художественное оформление фасадов конца XIX – начала XX веков;
-  - пространственно-планировочная структура интерьеров здания;
-  - капитальные стены, опорные конструкции, сводчатые перекрытия конца XIX – начала XX веков:
-  - 1870-х годов;
-  - 1880–1890 года;
-  - 1890-е года;



- сводчатые перекрытия;





- декоративное оформление лестниц конца XIX – начала XX веков.

#### 4. Объект культурного наследия (памятник) "Контрольные ворота, 1910 г., архитектор А.П.Евланов"



##### Условные обозначения:

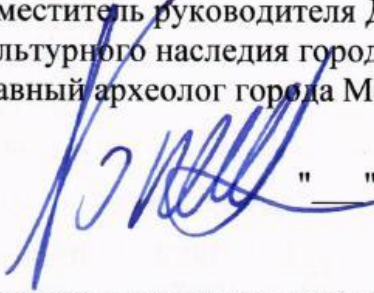
-  - объемно-пространственная композиция контрольных ворот 1910 года;
-  - конструкция, материал, композиционное решение, колористическое решение и декоративное оформление контрольных ворот.





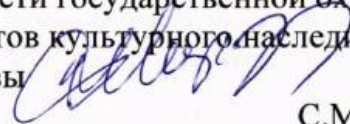
**ПРОЕКТ ПРИКАЗА ВНЕСЕН:**

Заместитель руководителя Департамента  
культурного наследия города Москвы –  
главный археолог города Москвы

  
Л.В.Кондрашев  
" " 2018 г.

**ПРОЕКТ ПРИКАЗА СОГЛАСОВАН:**

*и.о.* Первый заместитель руководителя  
Департамента культурного наследия  
города Москвы – главный инспектор  
в области государственной охраны  
объектов культурного наследия города  
Москвы


  
С.М.Мирзоян  
" " 2018 г.

**ПРОЕКТ ПРИКАЗА ПОДГОТОВЛЕН:**


Начальник Управления государственного  
учета и экспертизы объектов культурного  
наследия

  
М.Э.Иванов  
" " 2018 г.

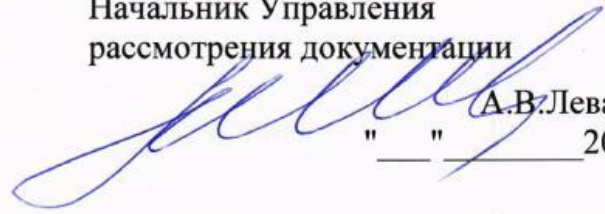
Начальник Правового управления

  
А.М.Зуева  
" 30 " 11 2018 г.

Начальник отдела  
государственной историко-культурной  
экспертизы Управления государственного  
учета и экспертизы объектов культурного  
наследия

  
С.А.Рождественская  
" " 2018 г.

Начальник Управления  
рассмотрения документации

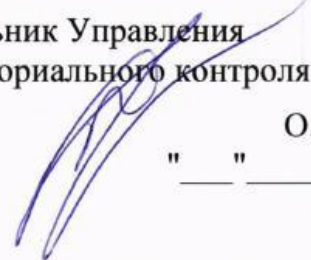
  
А.В.Леванова  
" " 2018 г.

**ИСПОЛНИТЕЛЬ:**

Консультант отдела  
государственной историко-культурной  
экспертизы Управления государственного  
учета и экспертизы объектов  
культурного наследия

  
Е.В.Петрова  
" " 2018 г.

Начальник Управления  
территориального контроля

  
О.А.Голосной  
" " 2018 г.

Подлежит официальному опубликованию и  
размещению в общедоступных справочных  
информационных системах

  
Е.В.Петрова  
" " 2018 г.

Начальник Управления  
документационного обеспечения  
и контроля

  
Г.И.Чернякова  
" " 2018 г.

Не подлежит размещению во внутренней  
справочной информационной системе  
Департамента

  
Е.В.Петрова  
" " 2018 г.

Список рассылки: Мирзояну С.М., Кондрашеву Л.В., Левановой А.В., Голосному О.В., Добрянину С.В.,  
Чураковой Е.Н., Сафронову В.М., Захаровой О.А., Иванову М.Э., Черняковой Г.И., Тюмерову В.В.,  
ОАТИ города Москвы, Мосгосстройнадзор, Москомархитектура, ДГИ, префектура ЗАО

