

3710049000-1

МИНИСТЕРСТВО КУЛЬТУРЫ СССР

ИДЕНТ.

ПАМЯТНИКИ ИСТОРИИ И КУЛЬТУРЫ СССР  
(недвижимые)

p/3n

СОЮЗНАЯ РЕСПУБЛИКА РСФСР

Министерство культуры. Государственная инспекция по охране памятников  
(наименование государственного органа охраны памятников)  
истории и культуры.

## ПАСПОРТ

I. НАИМЕНОВАНИЕ ПАМЯТНИКА Вознесенская церковь /земля/.II. ТИПОЛОГИЧЕСКАЯ  
ПРИНАДЛЕЖНОСТЬ

памятник археологии	памятник истории	памятник архитектуры	памятник монумент. иск-ва
		4	

III. ДАТИРОВКА ПАМЯТНИКА (или дата исторического события, с которым связано возникновение памятника—для памятников истории)

1760 год.IV. АДРЕС (местонахождение) ПАМЯТНИКА Ивановская область, г. Битюжск,  
ул. Крупской 10/7.(наименование округа, населенный пункт, путь выезда)V. ХАРАКТЕР  
СОВРЕМЕННОГО  
ИСПОЛЬЗОВАНИЯ

по первонач. назначению	культурно-просветит.	туристско-экскурсион.	лечебно-оздоровительн.	жилые помещения	хозяйственное	не используется
	музей бюб. клуб		бюб. санит. дотв.		учреждение торгов. промышл. скл.ИТ	

Учебные мастерские.

ПРИЛОЖЕНИЯ:

Фото общего вида — 2  
 Фото фрагментов —  
 Генплан —  
 Обмеры: план — 1  
           фасад —  
           разрез —  
 Схематический план  
 охранный зоны —

## VI. ИСТОРИЧЕСКИЕ СВЕДЕНИЯ

- |    |  |  |   |
|----|--|--|---|
| а) |  | для памятников археологии                              | — история возникновения, кем и когда производились раскопки и раскопки, место хранения коллекций.                     |
|    |  | для памятников истории                                 | — история возникновения; краткая характеристика событий и лиц, в связи с которыми объект приобрел значение памятника. |
|    |  | для памятников архитектуры и монументального искусства | — автор, строитель, заказчик, история создания.   |

**Вознесенская зимняя каменная церковь построена на средства прихожан в 1760 году. Автор и строитель — неизвестны. Храм имеет три престола: Иоанна-Златоуста, Андрея Первозванного, Григория Боголюбского и Тихона Амафунтского.**

- б) перестройки и утраты, изменившие первоначальный облик памятника.

Одновременно со зданием зимней церкви в 1760 году была построена отдельно стоящая каменная колокольня, уничтоженная в 1929 году. Здание подвергалось частичной внутренней перепланировке. Утрачены главы центрального объема. Пострадал декор фасадов. Утрачены также главы, украшающие кровлю трапезной.

- в) реставрационные работы (общая характеристика, время, автор, место хранения документации)

**Не проводились.**

## VII. ОПИСАНИЕ ПАМЯТНИКА

а)	для памятников археологии	— характер культурного слоя, важнейшие находки.
	для памятников истории	— характеристика памятника, наличие, текст и время установления мемориальной доски.
	для памятников архитектуры	— основные особенности планировочной, композиционно-пространственной структуры и конструкций; характер декора фасадов и интерьеров; наличие живописи, скульптуры, прикладного искусства; строительный материал, основные габариты.
	для памятников монумент. иск-ва	— основные особенности композиционного и колористического решения, тексты, материал, техника, размер.

Бесстолпный сводчатый пятиглавый храм. Объемно-пространственная композиция строится из объема собственно храма, объема трапезной, абсиды, полукруглой в плане. Трапезная и храм перекрыты коробовыми сводами, абсида — сферическим полукуполом, все стены несущие. Фасады декорированы характерным для времени постройки здания зубчатым карнизом. Главный объем украшен фризом с килевидными кокошниками. Нижняя часть фриза — пояс из полочек. Над боковыми оконными проемами находятся восьмигранные оконные проемы. Оконные проемы первого яруса украшены фигурными кокошниками, углы здания — плоскими пиллястрами. Декор и терьеров не сохранился. Здание оштукатурено изнутри. Стенная живопись, скульптура не сохранились.

Строительный материал — кирпич 7-8х14-15х28-30 см.

Длина по оси В-З — 29,55 м.

Ширина — 13,92 м.

б) общая оценка общественной, научно-исторической и художественной значимости памятника

Памятник является типичным для культовой архитектуры середины XVIII века, однако можно отметить влияние барокко на архитектурную мысль провинции того времени.

## VIII. ОСНОВНАЯ БИБЛИОГРАФИЯ, АРХИВНЫЕ ИСТОЧНИКИ, ИКОНОГРАФИЧЕСКИЙ МАТЕРИАЛ

"Справочная книга" /краткие статистические сведения о приходских церквях Костромской епархии/. Издание редакции Костромских епархиальных ведомостей г. Кострома, 1911 г.

### IX. ТЕХНИЧЕСКОЕ СОСТОЯНИЕ

характеристика общего состояния:

для памятников археологии	культурного слоя важнейших находок
для памятников архитектуры и истории	конструкций стен покрытий потолков пола декора фасадов интерьеров
в интерьере:	живописи скульптуры прик. иск-ва
для памятников монументального искусства	цоколи постамента скульптуры грунта красочного слоя

хорошее	среднее	плохое	аварийное
	+ + + +		

### X. СИСТЕМА ОХРАНЫ

а) категория охраны

союзная	республ.	местная	не состоит
	+		

б) дата и № документа о принятии под охрану

**Постановление Совета Министров РСФСР  
от 30 августа 1960 г. № 1327**

в) границы охранной зоны и зоны регулирования застройки (краткое описание со ссылкой на утверждающий документ)

**В стадии разработки.**



'000028975'

г) балансовая принадлежность и конкретное использование: **На балансе областного управления культуры. Используется под учебные мастерские химико-технологического техникума.**

д) дата и № охранного документа

**Охранно-арендный договор от 16/УП-1971 г.**

Дата составления паспорта

Составитель: **архитектор ДЬЯКОВ А.В.**  
(ф. и. о. должность или профессия)

29 октября

**Зав. производственной группой обл.упр. культуры**

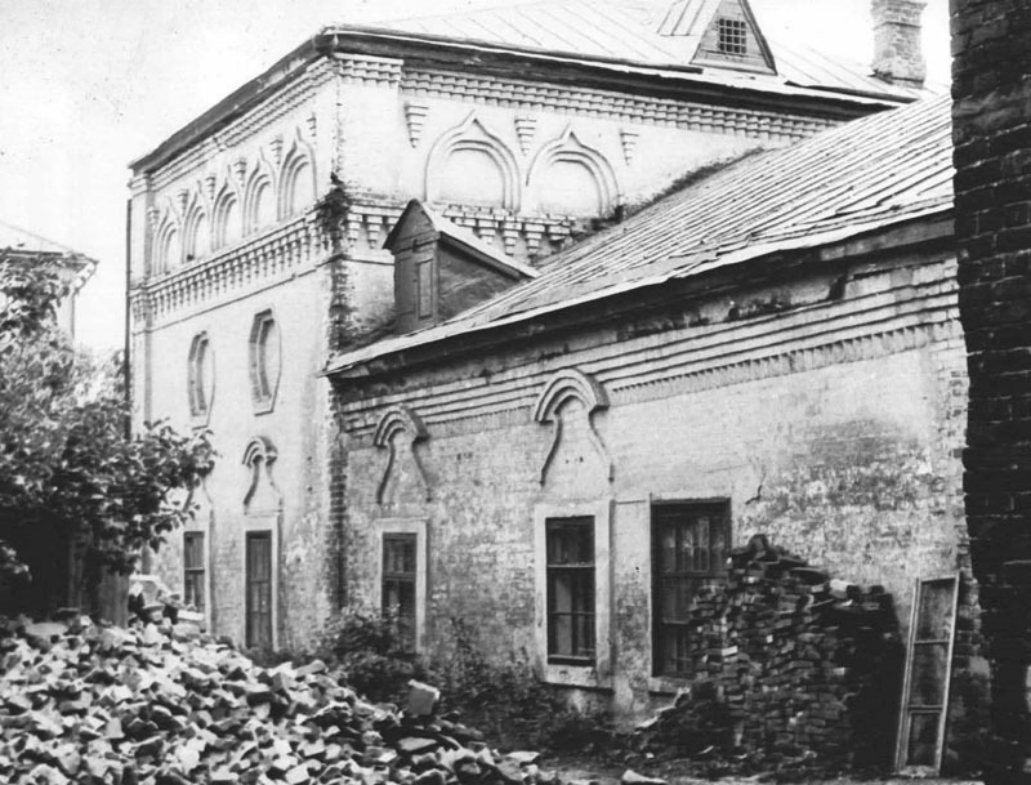
Инспектор по охране памятников

**А. ЛЕВИЧЕВА**



*(Подпись)*





## ПАМЯТНИКИ ИСТОРИИ И КУЛЬТУРЫ СССР

(недвижимые)

371 0049000

СОЮЗНАЯ РЕСПУБЛИКА

РСФСР

Министерство культуры, Государственная инспекция по охране памятников

(наименование республиканского органа охраны памятников)

истории и культуры.

## ПАСПОРТ

Вознесенская церковь (зимняя)

I. НАИМЕНОВАНИЕ ПАМЯТНИКА

II. ТИПОЛОГИЧЕСКАЯ  
ПРИНАДЛЕЖНОСТЬ

памятник достоверности	памятник ист. рив.	памятник архитектуры	памятник монумент иск-ва
		4	

III. ДАТИРОВКА ПАМЯТНИКА (или дат. исторического события, с которым связано  
возникновение памятника — для памятников истории)

1760 год

IV. АДРЕС (местонахождение) ПАМЯТНИКА

Ивановская обл., г. Кинешма

(ИССР, край, область, район, автономная обл.)

ул. Крупской, 10/7

V. ХАРАКТЕР  
СОВРЕМЕННОГО  
ИСПОЛЬЗОВАНИЯ

для целей хоз. исполь- зации	культурно- образоват.	туристско- экскурсион.	защито- охранител. целе.	жизне помощение	хозяйст- венное	не исполь- зуется
	учеб. цели клуб.		бальн. санат. парк.			учреждение торгов. рыночно-ф. скала

Учебные мастерские.

ПРИЛОЖЕНИЯ:

Фото общего вида — 2  
 Фото фрагментов —  
 Топограф —  
 Обмеры плана — 1  
 Фасад —  
 Разрез —  
 Схематический план  
 Исторический план —

## VI. ИСТОРИЧЕСКИЕ СВЕДЕНИЯ

- |    |  |  |
|----|--|--|
| 2) | для памятников археологии                              | — история возникновения, кем и когда производились раскопки и раскопки, место хранения коллекций.                    |
|    | для памятников истории                                 | — история возникновения; краткая характеристика событий; лиц, в связи с которыми объект приобрел значение памятника. |
|    | для памятников архитектуры и монументального искусства | — автор, строитель, заказчик, история создания.  |

Вознесенская зимняя каменная держовь построена на средства прихожан в 1760 году. Автор и строитель — неизвестны.

Храм имел три престола.

б) перестройки и утраты, а также иные первоначальные облик памятника:

Одновременно со зданием зимней церкви в 1760 году была построена отдельно стоящая каменная колокольня, уничтоженная в 1929 году. Здание подвергалось частичной внутренней перепланировке. Утрачены главы центрального объема. Пострадал декор фасадов. Утрачены также главы, украшающие кровлю трапезной.

в) реставрационные работы (общая характеристика, время, автор, место хранения документации):

Не проводились.



## VII. ОПИСАНИЕ ПАМЯТНИКА

а) для памятников археологии	— характер „ультурного слоя, важнейшие находки.
для памятников истории	— характеристика памятника, наличие, текст в время „установления мемориальной доски.
для памятников архитектуры	— основные особенности планировочной, композиционно-пространственной ст-туры и конструкций; характер декора фасадов и интерьеров; наличие живописи, скульптуры, прикладного искусства; строительный материал, основные габариты.
для памятников к искусству	— основные особенности композиционного и колористического решения; тексты, материал, техника, размер.

Постройка расположена в глубине квартала в центральной части Кинешмы, в ансамбле с летней Вознесенской церковью. Это небольшая "теплая" церковь, объемная композиция которой складывается из прямоугольных в плане невысоких храма, трапезной и полуциркульной апсиды.

Своеобразна внутренняя планировка постройки: восточная часть ее трапезной расчленена на три отсека, имеющих самостоятельные перекрытия.

Храмовая часть перекрыта сомкнутым сводом, апсида конхой, трапезная — системой цилиндрических сводов и неполным сомкнутым.

Внешнее оформление постройки выполнено в стиле барокко. Над окнами — дугообразные андрски. Выше них на храме имеются ложные окна второго света восьмигранной формы. Плоскости стен храмовой части венчают два богатых карниза из городков, поребрика, полочек, между которыми помещены килевидные кокошники. Углы здания отмечены лопатками. Здание оштукатурено внутри, побелено снаружи. Кровля железная по деревянным стропилам и обрешетке.

Строительный материал — кирпич 7-8х14-15х28-30 см.

Длина по оси В-3 — 29,55 м.

Ширина — 13,92 м.

В области отдела общественной, научно-исторической и художественной значности памятника.

"Теплая" церковь традиционной для русской архитектуры композиции. Интересна необычной планировкой трапезной и внешним оформлением, детали которого взяты из арсенала стиля барокко.

## VIII. ОСНОВНАЯ БИБЛИОГРАФИЯ, АРХИВНЫЕ ИСТОЧНИКИ, ИКОНОГРАФИЧЕСКИЙ МАТЕРИАЛ

"Справочная книга" (краткие статистические сведения о приходских церквях Костромской епархии). Издание редакции Костромских епархиальных ведомостей г. Кострома, 1911 г. Стр. 113. Кинешемский земский календарь на 1916 г. Стр. 44.

## IX. ТЕХНИЧЕСКОЕ СОСТОЯНИЕ

хорошее	среднее	плохое	завреде
	+		

характеристика общего состояния:

для памятников археологии	культурного слоя важные находки
для памятников архитектуры и истории	конструкций стен покрытий потолков пола декора фасадов интерьеров
в интерьере:	живопись скульптуры прикл. ис-во
для памятников монументального искусства	цоколи документа скульптуры грунта красочного слоя

## X. СИСТЕМА ОХРАНЫ

а) категория охраны

б) дата и № документа о принятии под охрану

охраня	республика	местная	не состоит
	+		

Постановление Совета Министров РСФСР  
от 30 августа 1960 г. № 1327

в) границы охранной зоны и зоны регулирования застройки (краткое описание со ссылкой на утверждающий документ)

В стадии разработки



\*D000028974\*

На балансе обл. управления культуры

г) балансовая принадлежность и конкретное использование:  
ры. Используется под учебные мастерские химико-технологического техникума.

д) дата и № охранного документа

Охранно-арендный договор от 16/УШ-71г.

Дата составления паспорта

29 октября 1978

Составитель

Дьяков А.Б., Шичков Л.А.

И. Ф. и Ф. должность или прозвище

(подпись)

М П

За подписью \_\_\_\_\_  
обл. управления культуры

(подпись)

Ил. гор. тех. зак 456







