

3500002002

МИНИСТЕРСТВО КУЛЬТУРЫ СССР

З.4. I.I4.I2

ИДЕНТИФИКАЦИОННЫЙ

ПАМЯТНИКИ ИСТОРИИ И КУЛЬТУРЫ СССР

(недвижимые)

СОЮЗНАЯ РЕСПУБЛИКА РоссияМинистерство культуры. Управление охраны культурного наследия.
(наименование республиканского органа охраны памятников)

П А С П О Р Т

I. НАИМЕНОВАНИЕ ПАМЯТНИКА Нило-Сорская пустынь. Надвратная церковьПокрова Богородицы.II. ТИПОЛОГИЧЕСКАЯ
ПРИНАДЛЕЖНОСТЬ

памятник археологии	памятник истории	памятник архитектуры	памятник монумент, иск-ва
		4	

III. ДАТИРОВКА ПАМЯТНИКА (или дата исторического события, с которым связано возникновение памятника — для памятников истории)

1863-1867 гг., нач. XX в.IV. АДРЕС (местонахождение) ПАМЯТНИКА Вологодская обл., Кирилловский р-н,(АССР, край, область, район, автономная обл.,пос. Пустыньский. Проезд: от г. Кириллова попутным транспортом 20 км.национальный округ; населенный пункт; пути подъезда)V. ХАРАКТЕР
СОВРЕМЕННОГО
ИСПОЛЬЗОВАНИЯ

по первонач. назначению	культурно-просветит.	туристско-экскурсион.	лечебно-оздоровительн.	жилые помещения	хозяйственное	не используется
	музей обл. клуб		больн. санат. д/отд		учреждение торгов. промыш. склад +	

ПРИЛОЖЕНИЯ:

Фото экстерьера — 6

Фото общего вида —

Фото интерьера — 6

Фото фрагментов —

Генплан —

Обмеры: план — 2

разрез —

фасад —

Схематический план

экранной зоны —

Вкладыши к разд. УПа) 3-стр.

VI. ИСТОРИЧЕСКИЕ СВЕДЕНИЯ

а) для памятников археологии	— история возникновения, кем и когда производились разведки и раскопки, место хранения коллекций.
для памятников истории	— история возникновения: краткая характеристика событий и лиц, в связи с которыми объект приобрел значение памятника.
для памятников архитектуры и монументального иск-ва	— автор, строитель, заказчик, история создания.

Покровская церковь над Св.Воротами Нило-Сорской пустыни (см. паспорт на комплекс) построена в 1863–1867 гг. Натурное обследование показало, что, вероятно, в начале XX века к зданию была пристроена апсида.

б) перестройки и утраты, изменившие первоначальный облик памятника.

Выветрился кирпич покольной части. Со стен осыпается штукатурка. Обветшали угловые главы пятиглавия. В стенах появились трещины. Утрачена значительная часть балясника лестничной балюстрады. Не сохранилась отделка интерьера церкви.

в) реставрационные работы (общая характеристика, время, автор, место хранения документации)

Реставрационные работы не проводились.

VII. ОПИСАНИЕ ПАМЯТНИКА

а) для памятников археологии	— характер культурного слоя, важнейшие находки,
для памятников истории	— характеристика памятника, наличие, текст и время установления мемориальной доски,
для памятников архитектуры	— основные особенности планировочной, композиционно-пространственной структуры и конструкций; характер декора фасадов и интерьеров; наличие живописи, скульптуры, прикладного искусства; строительный материал, основные габариты,
для памятников монумент. иск-ва	— основные особенности композиционного и колористического решения; тексты, материал, техника, размер.

Надвратная Покровская церковь находится в центре восточного прясла монастырской ограды. Кирпичное, оштукатуренное и покрашенное здание выстроено в духе эклектики с использованием элементов "русского" стиля в оформлении фасадов.

Объемная композиция здания состоит из двухъярусного четверика, увенчанного пятиглавием и дополненного с восточной стороны прямоугольным выступом апсиды. Центральная глава двухъярусная, состоит из убывающих по объему цилиндрических барабанов, что сообщает динамичность силуэту церкви. Нижний барабан кирпичный, световой, верхний — глухой, каркасной конструкции, обшит железом и завершен купольной кровлей. Угловые барабаны меньше по объему, глухие, тоже имеют каркасную конструкцию, обшиты железом и завершены куполами.

Под церковью по оси — восток-запад сделан проезд, ограниченный подпружными арками.

Фасады здания решены симметрично. Главный западный фасад

б) общая оценка общественной, научно-исторической и художественной значимости памятника. (см. вкл. № I)

Образец каменной надвратной церкви, выстроенной в духе эклектики и относящейся в основе к третьей четверти XIX столетия. Здание хорошо сохранило свой объем, наружный декор с использованием элементов "русского стиля" и некоторые детали в интерьере (лестницы, сводчатые перекрытия, оконная и дверная столярка). Здание служит важным архитектурным акцентом монастыря: своим положением оно фиксирует главную композиционную ось комплекса.

VIII. ОСНОВНАЯ БИБЛИОГРАФИЯ, АРХИВНЫЕ ИСТОЧНИКИ, ИКОНОГРАФИЧЕСКИЙ МАТЕРИАЛ.

1. Описание Нило-Сорской мужской общежительной пустыни Новгородской епархии. М., 1913г. С. 27-28.
2. А.В.Смирнова Нило-Сорская пустынь. В сбор. "Кириллов". Историко-краеведческий альманах. Вып. I. Вологда, 1994, с.148.

Планы, фотографии, кроки и негативы хранятся в Вологодском областному Управлений культуры.

IX. ТЕХНИЧЕСКОЕ СОСТОЯНИЕ

характеристика общего состояния:
для памятников археологии

культурного слоя
важнейших находок

для памятников архитек-
туры и истории

конструкций
стен
покрытий
потолков
пола
декора фасадов
интерьеров

в интерьере:

живописи
скульптуры
прикл. иск-ва

для памятников монументального искусства

цоколя
постаменты
скульптуры
грунта
красочного слоя

хорошее	среднее	плохое	аварийное
	+		
	+		
	+		
	+	+	
		+	
		+	

X. СИСТЕМА ОХРАНЫ

а) категория охраны

союзная	республ.	местная	не состоит
			+

б) дата и № документа о принятии под охрану

Нет

в) границы охранной зоны и зоны регулирования застройки (краткое описание с ссылкой на утверждающий документ)

Границы охранной зоны памятника не установлены.



D000037867

г) балансовая принадлежность и конкретное использование
интернат. Складские помещения.

Пустыньский психо-неврологический

д) дата и № охранного документа

Нет

Дата составления паспорта

... 1996 г.

Составитель С.А.Никольский, искусствовед
(ф., и., о., должность или профессия)

(Подпись)
(подпись)

Инспектор по охране памятников _____

(подпись)



Вкладыш № I к паспорту:

"Нило-Сорская пустынь. Надвратная церковь

Покрова Богородицы."

Вологодская обл., Кирилловский р-н, пос. Пустыньский

к разделу УПа)

(продолжение)

имеет трехчастную композицию. По бокам проезда ворот расположены дверные проемы с арочными перемычками. Сам проезд оформлен стилизованным порталом, завершенным трапециевидным фронтоном. Боковые "устои" портала обработаны укороченными раскрепованными в средней части "лопатками" и накладными прямоугольными филенками. В тимпане фронтона помещен прямоугольный киот, обрамленный рамочным наличником. Боковые стойки наличника сделаны в форме пилястр. Над фронтоном возвышается двойное ложное окно с "гирькой", завершенное высоким килем.

Углы здания зафиксированы лопатками, которые в уровне церкви обработаны прямоугольными филенками. Оконные и дверные проемы имеют арочные перемычки. На флангах фасадов церкви расположены сгруппированные попарно узкие окна. Попарная группировка окон подчеркнута полукруглыми архивольтами с киями. На восточной стене апсиды в центре над проездом помещен киот, декорированный наличником с щипцовым завершением и боковыми стойками в виде пилястр. В боковых стенах апсиды сделано по одному окну.

Междуэтажное членение выявлено карнизом с профилем из набора полочек. Стены завершает карниз тоже упрощенного профиля, под которым проходит аркатурный пояс.

Нижний барабан центральной главы прорезан окнами, расположенными по странам света, а между ними помещены ложные окна. Простенки обработаны стилизованными кубышками. Над окнами переброшены полукруглые архивольты с киями. Под скромным венчающим карнизом по осям простенков барабан обработан накладными круглыми филенками. На верхнем барабане по странам света сделаны ложные окна.

"Било-Сорская пустынь. Надвратная церковь
Покрова Богородицы."

Вологодская обл., Кирилловский р-н, пос. Пустыньский

к разделу УП)

(продолжение)

В простенках поставлены парные пилястры. Окна и пилястры выполнены в дереве. Карниз украшен металлическим подзором с просечным орнаментом. На угловых барабанах ^{ОКНА,} ложные, тоже расположенные по сторонам света, ~~окна~~ написаны краской, а между ними поставлены деревянные пилястры.

Под церковью по бокам проезда находятся прямоугольные, сильно вытянутые с востока на запад хозяйственные помещения. Основной объем проезда, соответствующий его первоначальным габаритам, и хозяйственные помещения имеют плоские перекрытия. Участок проезда, расположенный под апсидой, перекрыт крестовым сводом. В южном помещении с западной стороны расположена деревянная лестница, ведущая в церковь. Перила лестницы опираются на точеные балясины.

Церковь внутри четырехстолпная. Подпружными арками, переброшенными между квадратными в сечении столбами и стенами, внутренний объем разделен на пространственные ячейки, образующие крестообразный план. Над средокрестием возвышается световой барабан. Рукава креста и закрестовья перекрыты плоскими потолками. Апсида, объединенная с храмом широким арочным проемом, перекрыта крестовым сводом. Западные пространственные ячейки, отделенные деревянной стеной, служили папертью.

На паперть выходит лестничная площадка. С храмом паперть связана в центре двупольной филенчатой дверью с полукруглой перемычкой и тройными окнами, расположенными в угловых компартиментах.

(см. вкл. № 3)

Вкладыш № 3 к паспорту:

"Нило-Сорская пустынь. Надвратная церковь
Покрова Богородицы."

Вологодская обл., Кирилловский р-н, пос. Пустыньский

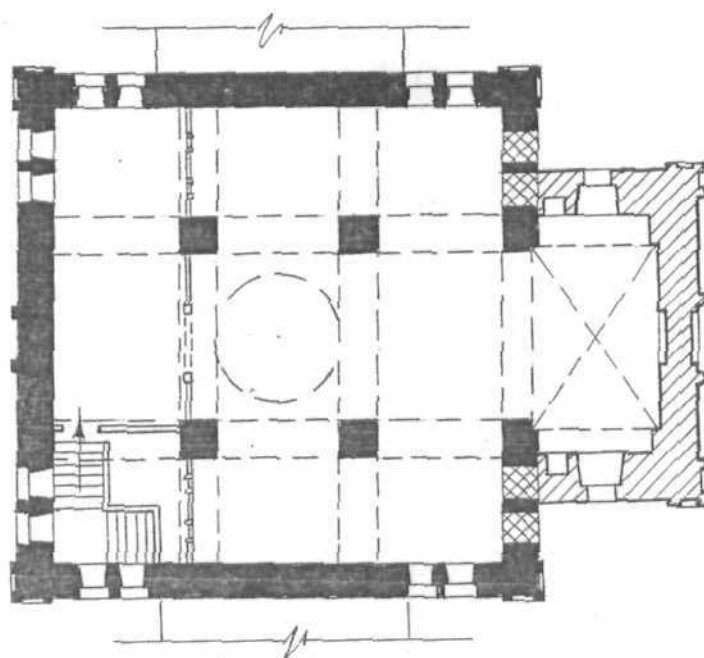
к разделу УПа)

(продолжение)

Створки дверей в верхней части и фрамуга остеклены. Ажурная рас-
стекловка дверей была оформлена цветными витражами. В окнах тоже
сохранилась старая столярка с дугообразными горбылками.

В церкви сохранились незначительные фрагменты масляной живо-
писи: на куполе барабана — сюжет на тему коронации Богородицы,
в основании барабана — предстоящие в виде архангелов.


Вологодская область
Кирилловский район
пос. Пустынский
Нило-Сорская пустынь
Святые ворота с надвратной
церковью Покрова Богородицы
1863-1867 г.г.; нач. XIX в.
План надвратной церкви



0 10 м

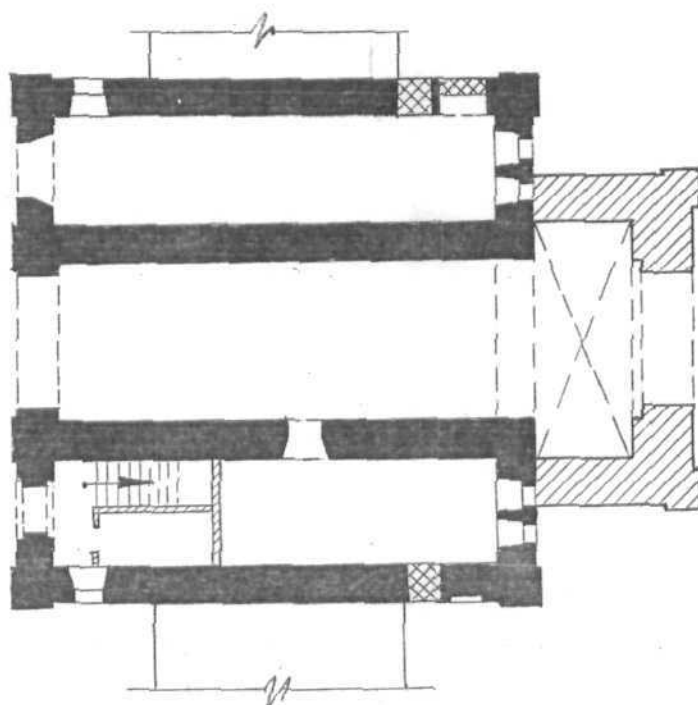
Условные
обозначения:

 Кладка 1863-1867 г.г.



 Кладка нач. XIX в.

НПРП "Симарга"
Выполнила
Аншипова Е.А.
1996 г.

Вологодская область
 Кирилловский район
 пос. Пустынский
 Нило-Сорская пустынь
 Святые ворота с надврат-
 ной церковью Покрова
 Богородицы. 1863-1867 г.г., нач. XIX в.
 План 1-го этажа



Условные
 обозначения:

-  Кладка 1863-1867 г.г.
-  Кладка нач. XIX в.

НПРП "СИМАРРА"

Выполнила

Антипова Е.А.

1996 г.



Вологодская обл.
Киршиловский р-он
пос. Мустанский
Мило-Сарская мустань
Надвратная Покровская
церковь
1863-1864 гг.

Рис. С. Микольской. 1996 г.



Вологодские едв.

7-2

Киршиловский р-он
пос. Пустынский

Мило-Сорская пустынь
Надвратная Покровская
церковь. 1863-1864 гг.

Вид с юго-запада

Резь С. Микольского. 1996 г.



Вологодская обл.

Кирилловский р-он
пос. Куединский

Нико-Сорская куединь

Надвратная Покровская
церковь

1863-1867 гг.

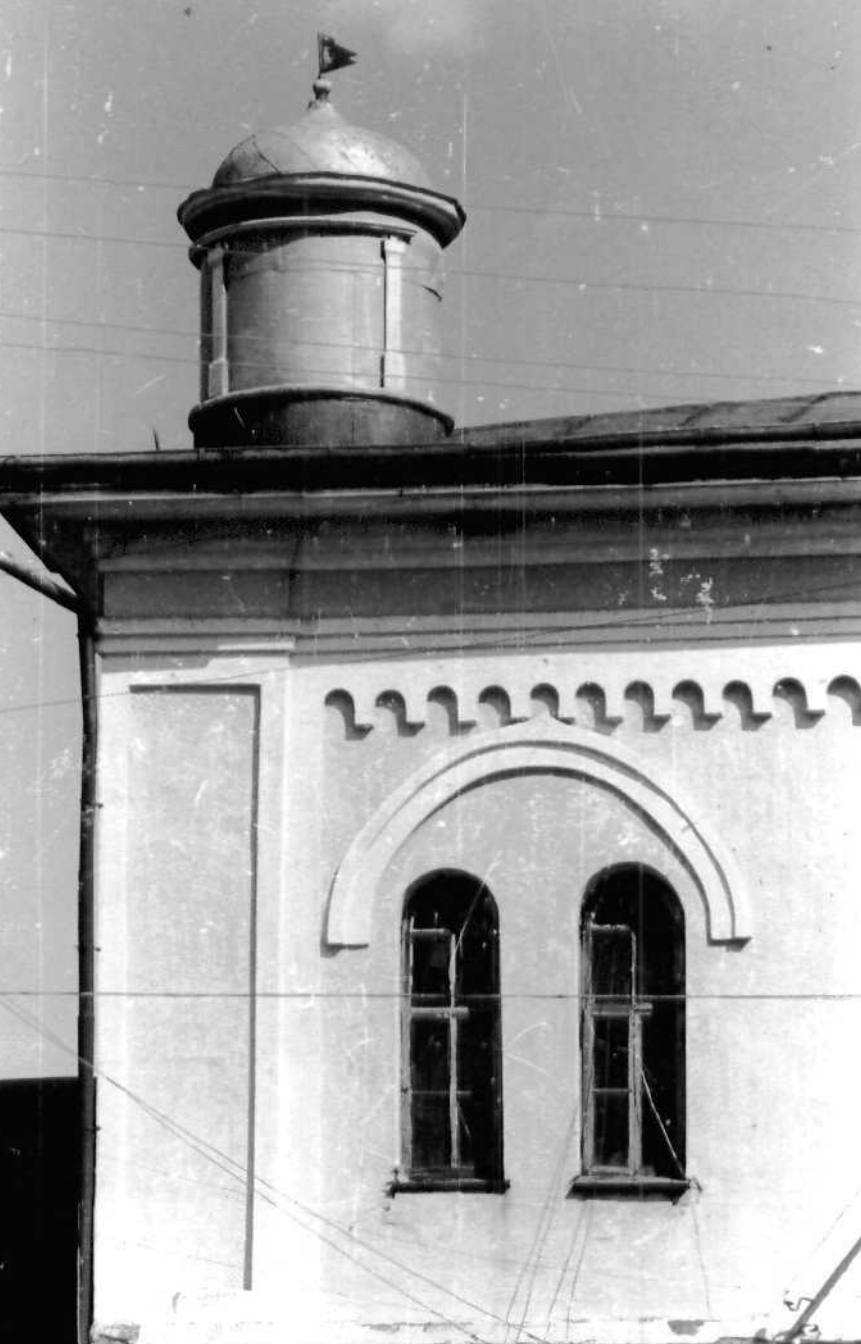
Вид с юго-востока

Фот. В. Михайленко, 1996 г.



Вологодская обл.
Кирилловский р-он
пос. Пудожский
Нико-Сорская церковь
Святой Веры с
наоборотной церковью
Покрова Богородицы
1863 - 1867 гг. и пер. 20 в.
Центральная часть

Рогов Кашенков Н. В. 1989 г.



Вологодская обл.
Ириновский р-он
пос. Иудинский
Многосерая иуда
Святой Варвара с
наоборотной церковью
покрова Богородица
1863-1864 гг.; пер. 20 в.

Условная таблица

Рогов Камениев Н. В. 1989 г.



Вологодская обл.
Верхневолоцкий р. он
пос. Цветинский

Мимо - Сарская церковь

Слева ворота с
надвратной церковью

Покрова Богородицы

1863-1864 гг., нач. 20 в.

Фрагмент западного
фасада

фото Каманева Н.В. 1985 г.



Вологодская обл.
Киршиловский р-он
пос. Пустынский
Многособорная церковь
Надвратная покровенная
церковь, 1863-1867 гг.
Интерьер церкви
Вид на ико

Фото С. Михайловой, 1996 г.



22-1

Вологодская обл.

Кирилловский р-он

пос. Мусомский

Мило-Серская пустынь

Надвратная Покровская

церковь. 1863-1867 гг.

Интерьер капеллы

Вид на юго-восток

Фото С. Мильской, 1996 г.



Вологодская обл.

Кирилловский р-он

пос. Кутоженский

Мило-Сорская пустошь

Надвратная Кокровская
церковь. 1863 - 1867 гг.

Западная дверь

Рис. С. Николаевой, 1996 г.



Вологодская обл.
Кирилловский р-он
пос. Цветинский
Мило - Сорская цветиль
Надвратная покровная церковь
1863 - 1867 гг.

Фрагмент интерьера
Вид на северо-восток

Резо Е. Микольская. 1996 г.



Вологодская обл.

Киршиловский р-он

пос. Пустомельский

Нико-Сорская церковь

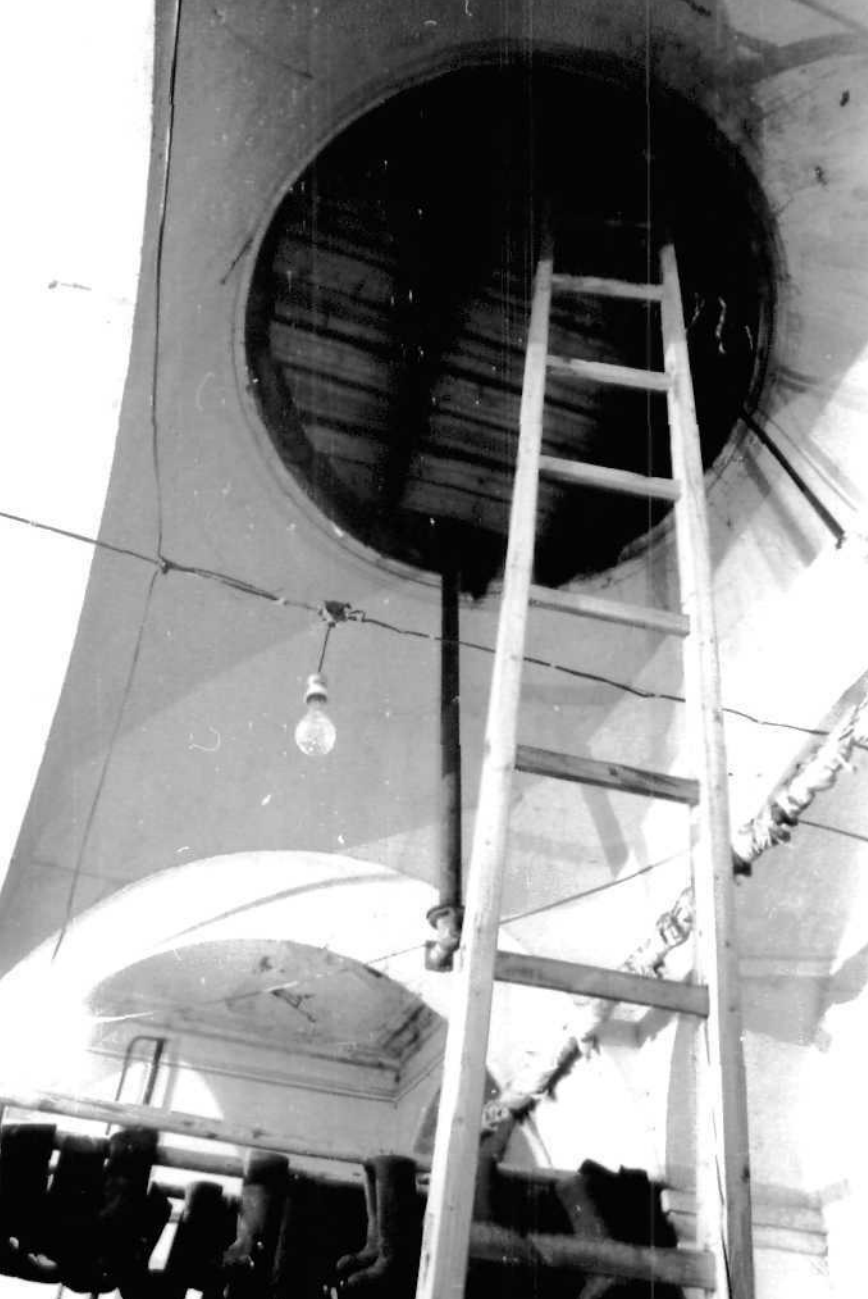
Магвратская Покровская церковь

1863-1867 гг.

Фрагмент интерьера

Вид на северо-запад

Фото С. Михальченко. 1996 г.



Вологодская обл.
Кирилловский р-он
пос. Пустынский
Мило-Серская пустынь
Надвратная Покровская
церковь, 1863-1867 гг.

Фр
Графический интерьер
подиумовое пространство

Фото Е. Михальской, 1996 г.

МИНИСТЕРСТВО КУЛЬТУРЫ СССР ● ПАМЯТНИКИ ИСТОРИИ И КУЛЬТУРЫ СССР (недвижимые) 3.4. I 14.12.

СОЮЗНАЯ РЕСПУБЛИКА Россия НК РФ. Упр. охраны культурного наследия. (индекс)

Адрес Вологодская обл., Кирилловский р-н, пос. Пустыньский
(АССР, край, область: район, автономная обл.; национальный округ: населенный пункт)

УЧЕТНАЯ КАРТОЧКА

I. НАИМЕНОВАНИЕ ПАМЯТНИКА Нило-Сорская пустынь. Надвратн. ц-вь Покрова Богородицы.

II. ТИПОЛОГИЧЕСКАЯ ПРИНАДЛЕЖНОСТЬ

памятник археологии	памятник истории	памятник архитектуры	памятник монумент. ис-ва
		4	

III. ДАТИРОВКА ПАМЯТНИКА 1663-1667 гг., нач. XX в.

IV. ХАРАКТЕР СОВРЕМЕННОГО ИСПОЛЬЗОВАНИЯ

по первоначальному назначению	культурно-просветительное	туристско-экскурсионное	лечебно-оздоровительн.	жилищно-помещенн.	хозяйственное	не используется
					+	

предлож. по использ.

V. ХАРАКТЕРИСТИКА ТЕХНИЧЕСКОГО СОСТОЯНИЯ

хорошее	среднее	плохое	аварийное
	+		

VI. КАТЕГОРИЯ ОХРАНЫ

союзная	республ.	местная	не состоит
			+

наличие утвержденной охранной зоны

да	нет
	+

VII. НАЛИЧИЕ ДОКУМЕНТАЦИИ

паспорт	фотографии	обмеры	реставрационные материалы
+	+	+	

место хранения документов

органы охраны			реставрацион. мастерские		музей, архив, НИИ
союзный	республикан.	местный	республикан.	местные	
	+	+			+

Дата составления карточки

1974 г.

Составитель С.А. Никольский, искусств.
(ф. и. о., должность или профессия, подпись)

Инспектор по охране памятников _____
(ф. и. о., подпись)



Фото



Краткое описание

Святые ворота с надвратной Покровской церковью сооружены в духе эклектики. В оформлении фасадов использованы элементы "русского" стиля. Объемная композиция здания представляет собой двухъярусный четверик, увенчанный пятиглавием, к которому с востока примыкает прямоугольная апсида. В нижнем ярусе сделан проезд. Центральная глава световая, двухъярусная, состоит из убывающих по объему барабанов. Такая композиция сообщает динамичность силуэту церкви. Угловые главы представляют собой глухие барабаны меньшего объема.

Образец монастырской надвратной церкви выстроенной во второй половине XIX века в духе эклектики. Своим положением в комплексе здание акцентирует его главную композиционную ось.