

7710962012

З.4,2 I.82.

МИНИСТЕРСТВО КУЛЬТУРЫ СССР

ПАМЯТНИКИ ИСТОРИИ И КУЛЬТУРЫ СССР

(недвижимые)

СОЮЗНАЯ РЕСПУБЛИКА РСФСР

Министерство культуры Управление госконтроля охраны и использования
(наименование республиканского органа охраны памятников)
 памятников истории и культуры г. Москвы.

П А С П О Р Т

I. НАИМЕНОВАНИЕ ПАМЯТНИКА Никола-Перервинский монастырь. Старый архиерейский дом.

II. ТИПОЛОГИЧЕСКАЯ ПРИНАДЛЕЖНОСТЬ

памятник археологии	памятник истории	памятник архитектуры	памятник монумент. иск-ва
		4,2	

III. ДАТИРОВКА ПАМЯТНИКА (или дата исторического события, с которым связано возникновение памятника — для памятников истории)

кон. ХУПв., 1778 г.; 1830-е гг.

IV. АДРЕС (местонахождение) ПАМЯТНИКА г. Москва, Люблинский р-н, ул. Шоссейная,
(АССР, край, область, район, автономная обл.,

82

национальный округ, населенный пункт, пути подъезда)

V. ХАРАКТЕР СОВРЕМЕННОГО ИСПОЛЬЗОВАНИЯ

по первонач. назначению	культурно-просветит.	туристско-экскурсион.	лечебно-оздоровительн.	жилые помещения	хозяйственное	не используется
	музей б-ка клуб		болы. санат. д/отд.		учреждение торгов. промышл. склад	

ПРИЛОЖЕНИЯ:

Фото общего вида — 2

Фото фрагментов — 3

Генплан —

Общ. арх. план — 3

фасад —

разрез —

Схематический план

окрестностей —

Вкладыши к разд. У1в, УПа)
стр.

VI. ИСТОРИЧЕСКИЕ СВЕДЕНИЯ

- а) {
- | | |
|--|---|
| для памятников археологии | -- история возникновения, кем и когда первоначально разобраны, место хранения коллекций. |
| для памятников истории | -- история возникновения: краткая характеристика события и т.п., в связи с которыми объект приобрел значение памятника. |
| для памятников архитектуры и монументального искусства | -- автор, строитель, заказчик, история создания. |

В кон.ХУП в. между патриаршими кельями и настоятельским корпусом были построены погреба. В 1767 г. над ними возвели деревянную галерею, соединившую корпуса. В 1778 г. на месте галереи был выстроен архиерейский корпус с братской трапезной в нижнем этаже и парадными покоем наверху. Здание выстроено из большемерного кирпича, возможно, сохранившегося от строительного периода кон.ХУПв. Угловой юго-западный тамбур пристроен в кон.ХУШ в.

После окончания в 1808 г. нового архиерейского корпуса, в старый были переведены настоятельские покои. Корпус получил название "старый архиерейский дом".

В 1830-х гг. корпус, как и другие монастырские здания, подвергся реконструкции по проекту архитектора М.И.Бове - 2-го. Сохранившаяся отделка интерьера здания относится ко II пол. XIX в.

С 1930-х по 1973 гг. нижний этаж и подвал здания использовались под жилье, верхний - под учреждения.

б) перестройки и утраты, изменившие первоначальный облик памятника.

В сер.ХІХ в. было утрачено: ограждение, балкон, зонты над входом, лепнина над верхними окнами, в интерьере - большинство печей, паркет, некоторые дверные полотна. При установлении новых печей в жилых помещениях были пробиты дымоходы. Засыпано несколько подвальных помещений.

в) реставрационные работы (общая характеристика, время, автор, место хранения документации)

(см.вкладыш № I)

ИСТОРИЯ ИСТИНА

История и истина

История и истина

История и истина

История и истина

— характер культурного слоя, важнейшие находки

— характеристика памятника, наличие, текст и время изготовления мемориальной доски.

— основные особенности планировки, композиционно-пространственной структуры и конструкций; характер декора фасадов и интерьеров; наличие живописи, скульптуры, прикладного искусства; строительный материал, основные габариты.

— основные особенности композиционного и колористического решения; тексты, материал, техника, размер.

Старый архиерейский дом расположен в южной линии монастырских построек, между патриаршими палатами и настоятельским корпусом. Тамбур черного хода в корпус охватывает юго-восточный угол патриарших палат. Небольшое двухэтажное здание с подвалами слегка вытянуто с востока на запад. Выходящий на монастырский двор северный фасад и уличный южный оформлены одинаково и сохранили композицию и частично декорацию в стиле классицизма кон. XVIII в., сочетающуюся со строгими формами позднего классицизма. Поздняя декорация представлена на нижнем этаже. Перемычки прямоугольных окон украшены пятичастными штукатурными "замками". Здание имеет общий с другими корпусами цоколь, облицованный белым камнем и белокаменную междуэтажную тягу. На уровне второго этажа фасады обладают симметричной трехчастной композицией. Верхние окна — арочные. Три центральных окна обрамлены наличниками с прямыми сандриками. Перемычки центральных окон были украшены лепными "замками" с гирляндами. Под подоконниками также помещались гирлянды. Две пары боковых окон расположены в вертикальных филенках. Лепные накладки с желобками над их перемычками утрачены. Симметрию южного фасада нарушает лишнее окно с западной стороны, освещавшее черную лестницу, располагавшуюся прежде в тамбуре черного

История и истина, научная-историческая и художественная

(см. вкладыш № 1)

Интересный образец монастырского корпуса посл. четв. XVIII в. в стиле раннего классицизма с парадными интерьерами.

Историческая библиография, архивные материалы, иконографический материал

И. Иеромонах Никифор. Исторический очерк Николо-Перервинского монастыря, М., 1886, стр. 20, 27, 30, 31, 62.

(см. вкладыш № 3)

IX. ТЕХНИЧЕСКОЕ СОСТОЯНИЕ

характеристика общего состояния:
 для памятников археологии культурного слоя важнейших находок

для памятников архитектуры и истории конструкций стен покрытий потолков пола декора фасадов интерьеров

в интерьере: живописи скульптуры прикл. иск-ва

для памятников монументального искусства цоколя постаментов скульптуры грунта красочного слоя

хорошее	среднее	плохое	аварийное
+			
+			
+			
+			
+			

X. СИСТЕМА ОХРАНЫ

а) категория охраны

союзная	республ.	местная	не состоит
	+		

б) дата и № документа о принятии под охрану Постановление Совета Министров РСФСР от 30.08.60г. № 1327.

в) границы охранной зоны и зоны регулирования застройки (краткое описание со ссылкой на утверждающий документ)

Схематичный проект охранной зоны комплекса разработан в НИПИ Генплана в 1977 г. Автор - архитектор Н. Кузьмина.

Новый подробный проект охранной зоны разработан в ВПНРК в 1977г. Автор - архитектор М.В. Нацокина. Проекты не утверждены.

г) балансовая принадлежность и конкретное использование верхний этаж - административный аппарат ЭНИМСа, внизу идет реставрация.

д) дата и № охранного документа 391, охран, обяз. от 20 авг. 1965г.

Дата составления паспорта

Составитель Карпова М.Г., искусствовед
 (ф., и., о., должность или профессия)



88
1977 г.

(Handwritten signature)
(подпись)

Инспектор по охране памятников _____

(подпись)

ВКЛАДЫВ № 1

к паспорту "Никола-Перегринский монастырь.

Старый архиепископский дом"

Москва, Люблинский р-н, ул. Воссейная, 82

к разделу У1в)

Натурное исследование здания проведено в 1954 г. архитектором ЦНРИ (В/О "Сотреставрация") Г.А. Макаговым.

Реставрационные работы начаты в 1982г. и продолжаются по сей день. Частично восстановлены: главный северный фасад, интерьер 2-го этажа. Начата реставрация северного фасада и подвалов. Работы проводятся под руководством архитектора В.Г. Сидина.

к разделу У1а)

кода. Симметричные входы в первый этаж расположены на флангах северного фасада. Прежде над ними были металлические зонты. Главный вход в парадные комнаты осуществлялся с площадки древнего крыльца патриарших палат.

Планировка первого и второго этажей значительно различается. Нижний этаж сводчатый. Узкий, центральнй, продольный коридор, перекрытый цилиндрическим сводом делит первый этаж на две половины. По сторонам коридора расположены палаты разной величины, квадратные или вытянутые, сообщающиеся между собой и изолированные. Основной вид свода - лотковый, с неглубокими распадками над окнами.

При входе с крыльца патриарших палат на второй этаж располагаются сени, соединяющиеся с большим залом северной половины и с южной половиной здания. Южная половина представляет собой анфиладу из трех комнат (столовой, кабинета и спальни), имеет первоначальный выход на бывшую черную лестницу (теперь - комнату). Обе половины парадного этажа соединены с помещениями настоятельского корпуса.

(см. вкладыш № 2)

ВКЛАДЫ № 2

к паспорту "Никола-Перегринский монастырь.

Стагий архиерейский дом."

Москва, Тюблинский р-н, Воссейная ул., 82

к разделу УИв)

В веруние сених архиерейского дома выходят фасадная стена патриарших палат, оказавшаяся в интерьере. При реставрации на ней восстановлены проемы и наличники рубеж. XVIII-XIX вв. Чтобы полностью открыть наличники, в сенях пришлось сделать наклонный потолок. В пагодных покоях сохранились тннутые карнизы кон. XIX в., подоконники с профилировкой, двустворчатые филенчатые двери кон. XIX в. с медными ручками, скобянка оконных рам и одна угловая печь в кабинете, обднованная белыми гладкими изгваами. Здесь же сохранился паркет нач. XX в. в крупную "елку". При реставрации пагодные покои получили окраску в розоватый и светло-салатовый цвет.

В подвале архиерейского дома имеется три соединяющихся друг с другом помещеня в южной части и одно, изолированное, в северной. Стены подвалов - бодокаменные, своды - кирпичные. Северное темное помещенне расположено под сенями, в вход в него - под крыльцом патриарших палат. Помещенне перекрыто лотковым сводом. В северную светлую часть подвала ведет первоначальный вход из тамбура черной лестницы. Западная палата перекрыта поперечно ориентированным, в средняя - продольно ориентированным лотковыми сводами. Узкое восточное помещенне с коробовым сводом в настоящее время сделано изолированным и имеет поздний вход с улицы. Из него ведет разломанный проем в узкое поперечное помещенне, засыпанное песком, которое находится под коридором первого этажа. Предполагается, что под архиерейским домом были и другие подвалы.

(см. вклады № 3)

ЭКСПЛИКАЦИЯ № 8

к паспорту "Никола-Перервинский монастырь.

Старый архиерейский дом."

Москва, Люблинский р-н, ул. Косельная, 82

к разделу УИа)

Старый архиерейский дом выстроен из кирпича размером 29х14х8 см (вычинки - из кирпича размером 24х11х7 см) в системе верстовой кладки с обработкой шва подрезкой.

к разделу УИб

2. ЦГИА СССР, ф. 797, оп. 3, д. 18678, л. 1, 1880-82 гг. Проект архитектора М.И. Бове.

3. Музей "Коломенское", о/т, без и. Планы корпуса 1848 и 1889 гг. Фасад 1848 г.



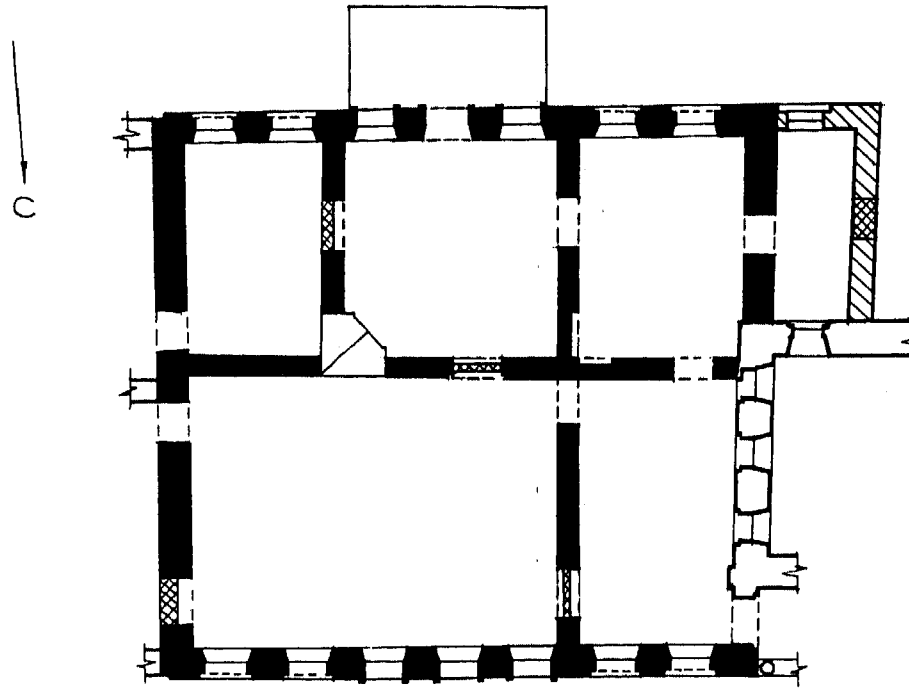








г. Москва, Люблинский р-н
ул. Шосейная, 82
Никола - Перервинский монастырь
Старый архиерейский дом, кон. XVIII в.; 1778 г.; 1830^е гг.
План 2-го этажа



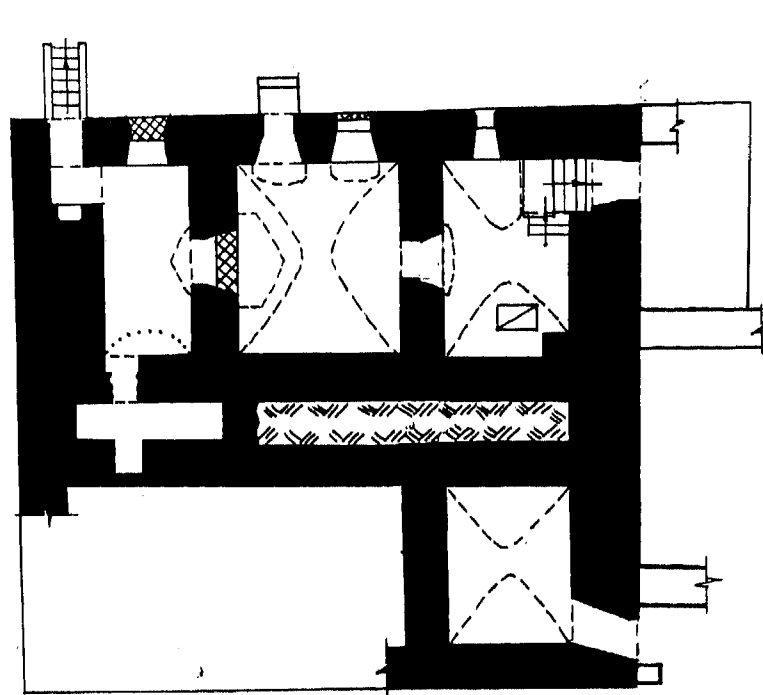
Условные обозначения:

- — 1778 г.
- ▨ — кон. XVIII в.

0 10 м

в/о «Союзреставрация» МЧ СССР
Обмерщик: Березкина Е. В.
Карпова М. Г.
1988 г.
Выполнила: Березкина Е. В.

г. Москва, Люблинский р-н
ул. Шоссе́нная, 82
Никола-Перервинский монастырь
Старый архиерейский дом, кон. XVIII в.; 1778 г.; 1830^е гг.
План подвала



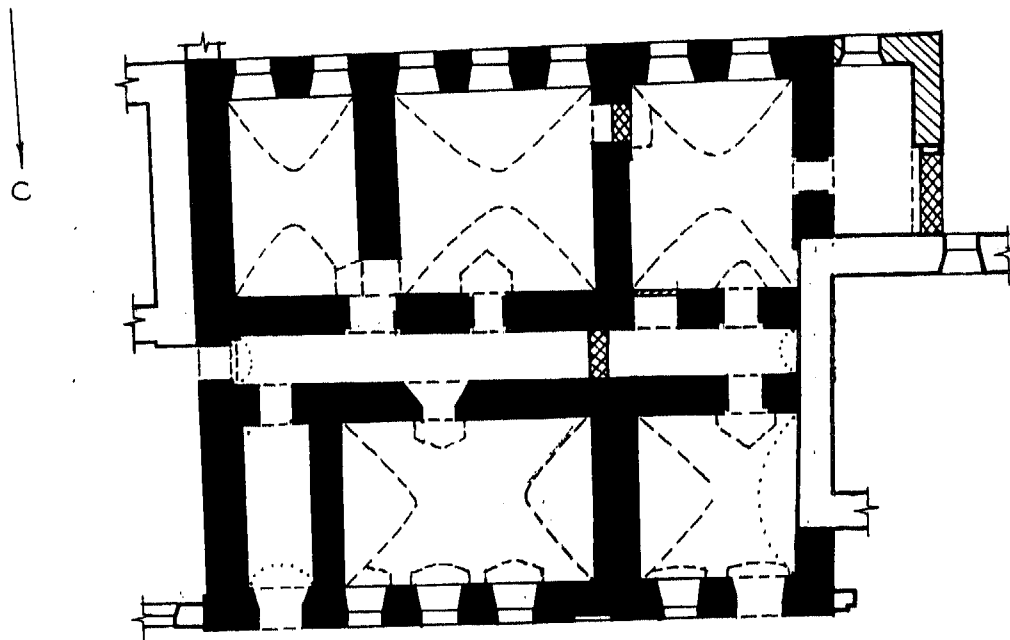
Условные обозначения:

■ — кон. XVIII в.

в/о «Союзреставрация» МЧ СССР
Обмерная: Берёзкина Е.В.
Карпова М.Г.

1988 г.
Выполнила: Берёзкина Е.В.

г. Москва, Люблинский р-н
 ул. Шоссе́нная, 82
 Никола́-Перерви́нский монасты́рь
 Старый архи́рейский дом, кон. ХУШ в; 1778 г; 1830^Е гг.
 план 1-го этажа



Условные обозначения:

- 1778 г.
- кон. ХУШ в



В/О «Союзреставрация» МР СССР
 ОБМЕРЩИК: БЕРЕЗКИНА Е. В.
 КАРЛОВА М. Р.
 1988 г.
 ВЫПОЛНИЛА: БЕРЕЗКИНА Е. В.

Адрес Москва, Люблинский р-н, ул. Шоссе́йная, 82
 (АССР, край, область, район, автономная обл., национальный округ, населенный пункт)

УЧЕТНАЯ КАРТОЧКА

I НАИМЕНОВАНИЕ ПАМЯТНИКА Никола-Перервинский монастырь, Старый архиерейский дом

II. ТИПОЛОГИЧЕСКАЯ ПРИНАДЛЕЖНОСТЬ

памятник археологии	памятник истории	памятник архитектуры	памятник монумент. ис-ва
		4, 2	

III. ДАТИРОВКА ПАМЯТНИКА кон. ХУПв.; 1778 г., 1830 -е гг.

IV. ХАРАКТЕР СОВРЕМЕННОГО ИСПОЛЬЗОВАНИЯ

по первоначальному назначению	культурно-просветительное	туристско-экскурсионное	лечебно-оздоровительн.	жилое помещения	хозяйственное	не используется
					+	

предлож. по использ. _____

V. ХАРАКТЕРИСТИКА ТЕХНИЧЕСКОГО СОСТОЯНИЯ

хорошее	среднее	плохое	аварийное
+			

VI. КАТЕГОРИЯ ОХРАНЫ

союзная	республ.	местная	не состоит
	+		

наличие утвержденной охранной зоны

да	нет
	+

VII. НАЛИЧИЕ ДОКУМЕНТАЦИИ

паспорт	фотографии	обмеры	реставрационные материалы
+	+	+	+

место хранения документов

Дата введения в действие карточки 8
1981 г.

органы охраны			реставрационные мастерские		музей, архив
союзный	республикан.	местный	республикан.	местные	НИИ
	+	+	В/О "Союзреставрация" ВНИИИ		

Составитель Карпова М. Г., искусствовед
 (ф. и. о. должности или профессия, подпись)

Инспектор по охране памятников _____
 (ф. и. о. подпись)

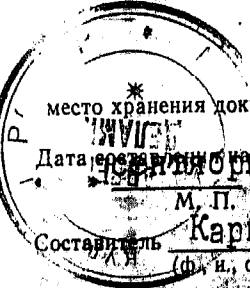


Фото или схематический план

Краткое описание

Архиерейский корпус построен над погребями и перестроен в 1830-х гг. Здание расположено между настоятельским корпусом и патриаршими палатами, в южной линии монастырских построек.

Двухэтажное кирпичное, оштукатуренное здание сохранило на втором этаже трехчастную композицию фасадов и декорацию 1778 г. в стиле раннего классицизма. Лепнина утрачена. Низ обработан в стиле позднего классицизма, как и другие корпуса монастыря.

Первый этаж - сводчатый с продольным коридором в центре. На втором этаже располагались парадные палаты. Сохранились элементы отделки интерьера II пол. ХУШ в.

От северных подвалов сохранился лишь один - остальные засыпаны, на южной стороне - три подвальных помещения. Преобладают лотковые своды.

Интересный образец монастырского корпуса посл. четв. ХУП в. с парадными интерьерами.