

МИНИСТЕРСТВО КУЛЬТУРЫ СССР

З.И. I.32.23
индекс

**ПАМЯТНИКИ ИСТОРИИ И КУЛЬТУРЫ СССР
(недвижимые)**

СОЮЗНАЯ РЕСПУБЛИКА РСФСР

Министерство культуры. Главное управление по охране памятников истории и культуры.
(наименование республиканского органа памятников)

П А С П О Р Т

I. НАИМЕНОВАНИЕ ПАМЯТНИКА Застройка Вознесенской улицы. Комплекс.

II. ТИПОЛОГИЧЕСКАЯ ПРИНАДЛЕЖНОСТЬ

памятник археологии	памятник истории	памятник архитектуры	памятник монумент. иск-ва
		I	

III. ДАТИРОВКА ПАМЯТНИКА (или дата исторического события, с которым связано возникновение памятника—для памятников истории)

вт. пол. XIX — нач. XX вв.

IV. АДРЕС (местонахождение) ПАМЯТНИКА Московская обл., г. Звенигород, ул. Чехова
(АССР, край, область, район, автономная обл., национальный округ, населенный пункт; пути подъезда).

V. ХАРАКТЕР СОВРЕМЕННОГО ИСПОЛЬЗОВАНИЯ

по первонач. назначению	культурно-просветит.	туристско-экскурсион.	лечебно-оздоровительн.	жилые помещения	хозяйственное	не используется
	музей библ. клуб		больн. санат. д/отд.	+	+	учреждение торгов. промышл. склад

ПРИЛОЖЕНИЯ:

- Фото общего вида — I2
- Фото фрагментов —
- Генплан — I Вкладыши к разд. V(a), УПа VIII-2стр.
- Обмеры: план —
- фасад —
- разрез —
- Схематический план
- охранной зоны —

VI. ИСТОРИЧЕСКИЕ СВЕДЕНИЯ

- а) { для памятников археологии
для памятников истории
для памятников архитектуры
и монументального иск-ва

— история возникновения, кем и когда производились разведки и раскопки, место хранения коллекций.
— история возникновения: краткая характеристика событий и лиц, в связи с которыми объект приобрел значение памятника.
— автор, строитель, заказчик, история создания.

Судя по проекту регулярной застройки города 1784 г., планам города 1903 года и современному, а также по архитектурно-стилистическим признакам сохранившихся домов, улица начала складываться во второй половине XIX века. К концу XIX—началу XX веков в основном была застроена ее восточная сторона между Московской и Соловьевской ^{улицами}. На западной стороне улицы к этому времени были застроены только отдельные участки. Окончательно застройка улицы сложилась в первой четверти XX века.

В настоящее время в комплекс входят дома:

- № 1 — дом Папчинского, вт. пол. XIX в. (см. паспорт);
- № 2 — дом жилой, перв. четв. XX в.
- № 3 — дом жилой, кон. XIX—нач. XX вв. (см. паспорт);
- № 5 — дом жилой, кон. XIX—нач. XX вв.;
- № 7/II — усадьба городская, кон. XIX в.;
- № 9 — дом жилой, вт. пол. XIX в.;
- № 13 — дом жилой, нач. XX в.;
- № 17/II — дом жилой, нач. XX в.;
- № 18 — дом Ивановых, кон. XIX—нач. XX вв. (см. паспорт);

(см. вкладыш № I)

б) перестройки и утраты, изменившие первоначальный облик памятника.

На восточной стороне улицы разобрана значительная часть первоначальных домов и на их месте построены новые. Не сохранились некоторые первоначальные дома и на западной стороне улицы. Изменена конфигурация участков. У большинства исторических домов перестроены сени, их наружный объем искажен новыми пристройками. К советскому времени относится застройка северного квартала ~~улицы~~ улицы

в) реставрационные работы (общая характеристика, время, автор, место хранения документации)

Реставрационные работы не проводились.

VII. ОПИСАНИЕ ПАМЯТНИКА

для памятников археологии	—характер культурного слоя, важнейшие находки.
а) { для памятников истории	—характеристика памятника, наличие текст и время установления мемориальной доски.
{ для памятников архитектуры	—основные особенности планировочной, композиционно-пространственной структуры и конструкции; характер декора фасадов и интерьеров; наличие живописи, скульптуры, прикладного искусства; строительный материал, основные габариты.
для памятников монумент. иск-ва	—основные особенности композиционного и колористического решения; тексты, материал, техника, размер.

Улица, ориентированная с севера на юг, проходит в средней части города. Она начинается от бывшей площади несохранившейся Вознесенской церкви (с юга) и поднимается на север вдоль восточного склона Кривого оврага.

Сохранившаяся историческая застройка представлена, в основном, деревянными одноэтажными домами, в архитектуре которых преобладают формы эклектики с отдельными элементами позднего классицизма. Дома поставлены на красных линиях.

Дом № I (дом Папчинского) — самых ранних один из домов улицы. Здание бревенчатое, с кирпичным полуподвалом, выстроено в традициях позднего классицизма. Парадный вход на северном фланге уличного фасада отмечен входным тамбуром. На доме частично сохранилась обшивка из широких досок, имитирующая ленточный руст. Фасады завершает профилированный карниз. Окна обрамлены скромными рамочными наличниками с треугольными сандриками.

Необычен для улицы дом № 2: деревянный, на кирпичном цоколе, выстроенный в формах эклектики с отдельными позднеклассическими элементами. Его двухэтажный прямоугольный объем сильно вытянут вдоль улицы. Уличный фасад решен в шестнадцать осей проемов. Средняя часть акцентирована треу-

б) общая оценка общественной, научно-исторической и художественной значимости памятника. (см. вкладыш № I)

Пример застройки улицы небольшого провинциального города второй половины XIX—начала XX веков. В улице сохранилась часть характерных для города домов в формах эклектики, использующих отдельные элементы позднего классицизма.

VIII. ОСНОВНАЯ БИБЛИОГРАФИЯ, АРХИВНЫЕ ИСТОЧНИКИ, ИКОНОГРАФИЧЕСКИЙ МАТЕРИАЛ.

1. Полное собрание законов Российской империи (собрание первое).

Книга чертежей и рисунков. (Планы городов): Спб., 1839, л. 19.

2. ЦГА г. Москвы, ф. 311, оп. 2, д. 583. План гор. Звенигорода, 1903г.

(см. вкладыш № 1)

XI. ТЕХНИЧЕСКОЕ СОСТОЯНИЕ

		хорошее	среднее	плохое	аварийное
характеристика общего состояния:			+		
для памятников археологии	культурного слоя важнейших находок				
для памятников архитектуры и истории	конструкций стен покрытий потолков пола декора фасадов интерьеров				
в интерьере:	живописи скульптуры прикл. иск-ва				
для памятников монументального искусства	цоколя постаментов скульптуры грунта красочного слоя				

X. СИСТЕМА ОХРАНЫ

а) категория охраны

союзная	республ.	местная	не состоит
---------	----------	---------	------------

+

б) дата и № документа о принятии под охрану

НЕТ

в) границы охранной зоны регулирования застройки (краткое описание со ссылкой на утверждающий документ)

Проект охранных зон г.Звенигорода разработан в институте Генпланов ГлавПУ Мособлсполкома (автор Г.В.Гипик) и утвержден решением Мособлсполкома № 89/І от 17.01.83г.

г) балансовая принадлежность и конкретное использование

жилые квартиры, учреждения.

д) дата и № охранного документа

Дата составления паспорта

1989г.

Составитель С.А.Никольский, искусство
(ф., и., должность или профессия)

вед

(подпись)

Инспектор по охране памятников

Викторова Н.И.

(подпись)



Московская обл.
 2 Звенигород
 ул. Чехова.

Комплекс застройки
 Вознесенской ул., вт. пол XIX - нач XX вв.

ул. Чехова, 9.
 Дом жилой, вт. пол XIX в.

Ромо Лукмановского СД, 1987



Московская обл.
г. Звенигород
ул. Чехова,

Коллекция записей
Вулицейской ул., в кн. XIX - кн. XX в.

ул. Чехова, 9.
Дом жилой, в кн. XIX в.

Юрий Лиховиков СЛ, 1987



Московская обл.,
 г. Зеленоград,
 ул. Чехова.

Застройка Вокзальной ул.,
 вт. пол. XIX - нач. XX вв.

ул. Чехова, 22/13.
 Дом жилой, нач. XX в.

Роско Лукьянского С.А., 1987

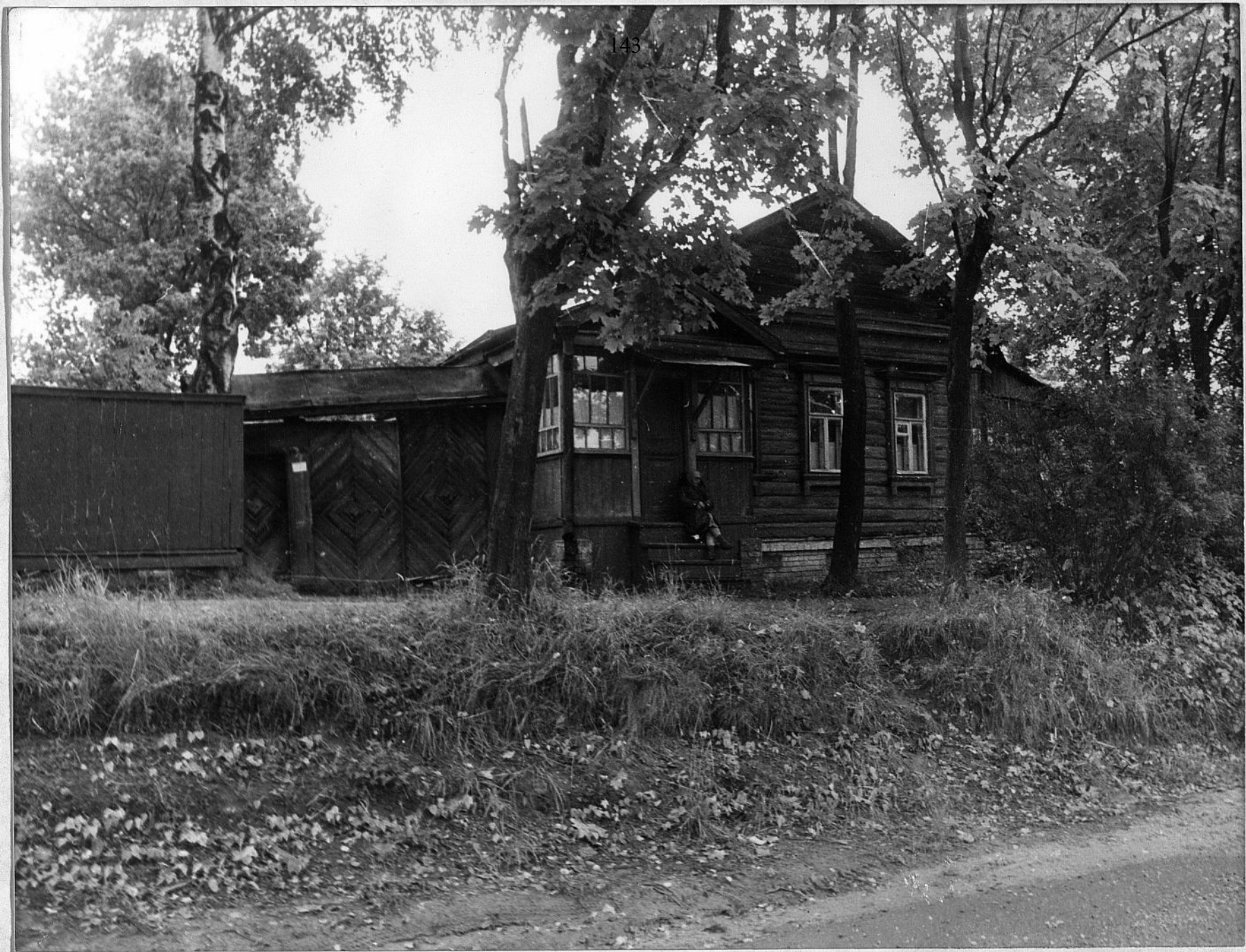


Московская обл.,
г. Звенигород
ул. Мехова

Заступника Вуцесенской уллицы,
вм. кон XIX - кон XX вв.

ул. Мехова, 20/8.
Дом Леонова, кон XX в.

Ротко Луконьской С.А. 1987



Московская обл.

г. Звенигород

ул. Чехова.

Засирейка Вознесенской уезд.,
вт. пол. XIX - нач. XX вв.

ул. Чехова, 18.

Дом Ивановых, нач. XX в.

Домо Лиховского СД 1987



Московская обл.,
г. Звенигород
ул. Чехова.

Засиродка Вознесенской ул.,
вм. км. XIX - км. XX в. в.

ул. Чехова, 17/11.

Дом писателя, км. XX в.

Рисо Сулейманово А. 1987

147



Московская обл.

148

г. Звенигород,

ул. Чехова

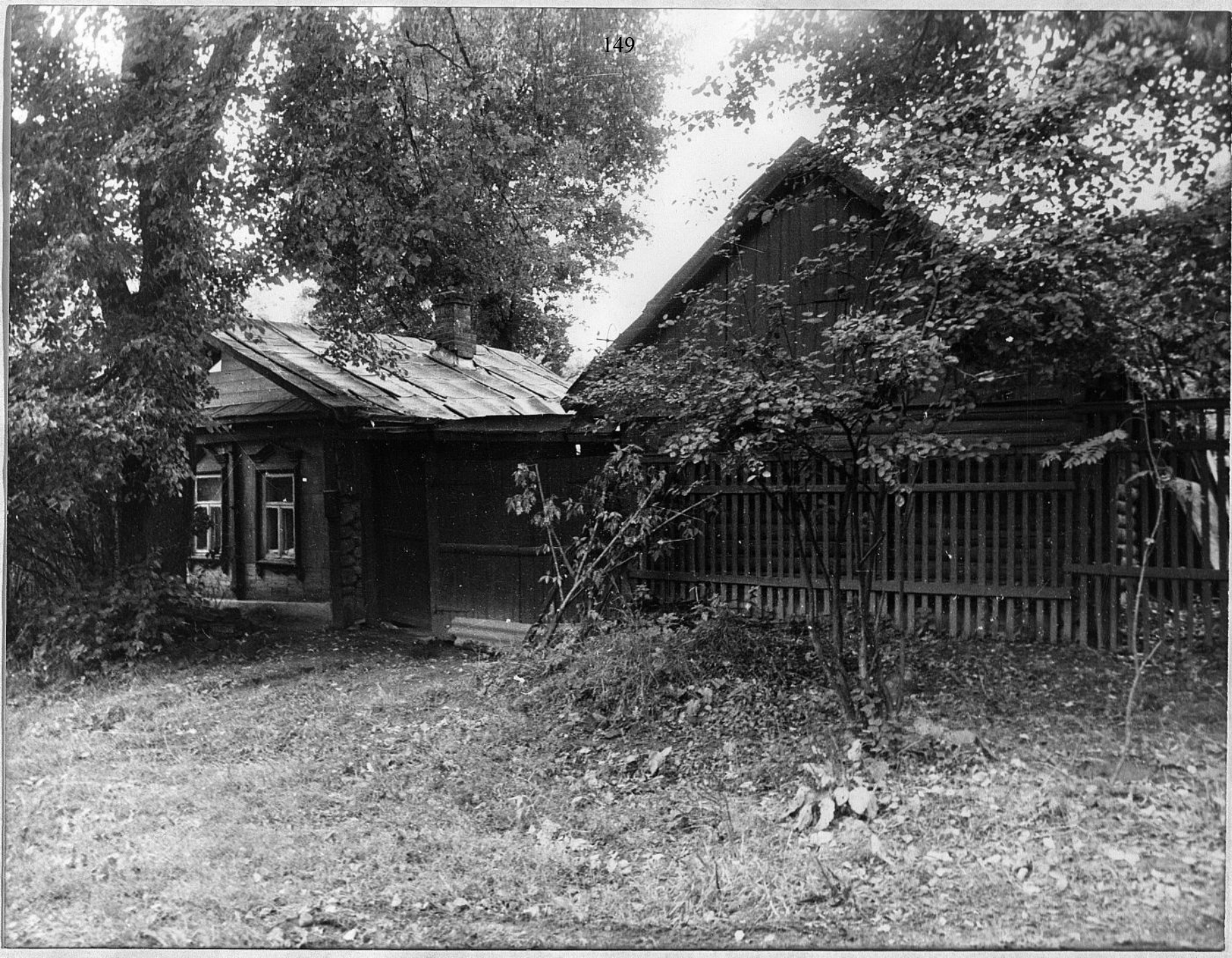
Застройка Вознесенской ул.,

вт. пол XIX нач XX вв.

ул. Чехова, 13.

Дом жилой, нач XX в.

Ротко Ликовского С.А., 1987



Московская обл.,

г. Звенигород,
ул. Чехова

Коллекция застройки Вознесенской ул.,
вт. пол. XIX - нач. XX вв.

ул. Чехова, 7

Усадьба городская, кон. XIX в.

Ремонт Ликольского СА, 1987



Московская обл.,
 г. Звенигород,
 ул. Чехова

Засирейка Вознесенской ул.,
 вт. пол. XIX - нач. XX вв.

ул. Чехова, 5.
 Дом жилой, кон. XIX - нач. XX вв.

Рено Лихомовского С.А. 1987



Московская обл.
 г. Звенигород
 ул. Чехова.

Застройка Вознесенской ул.,
 вт. пол. XIX - кон. XX вв.

ул. Чехова, 3.
 Дом жилой, кон. XIX - кон. XX вв.

Ремонт Зинаидыной СА, 1987г.



Московская обл.,

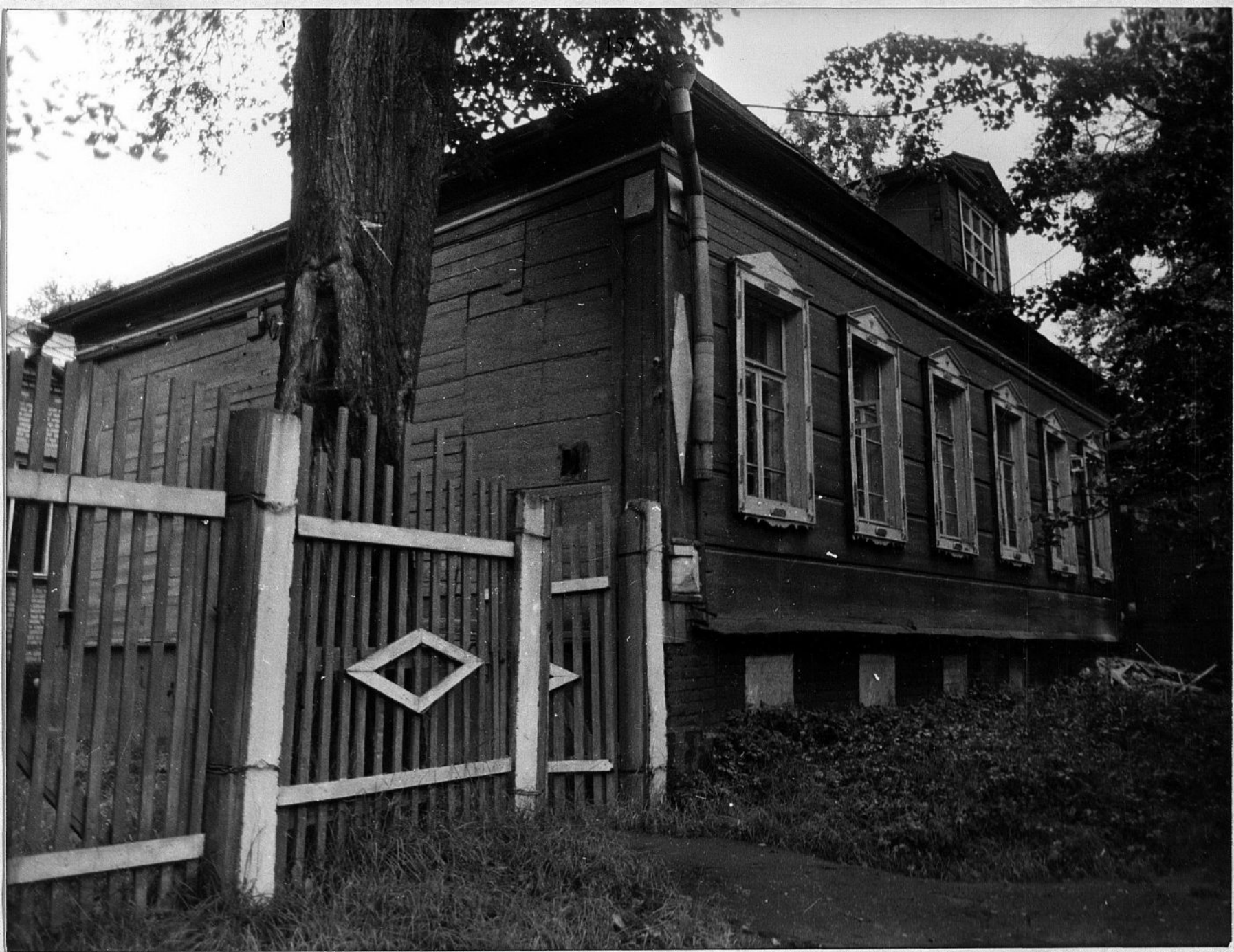
г. Звенигород

ул. Чехова

Заступка Вульфенской ул.,
вт. пол XIX — нач XX вв.

ул. Чехова, 2/1
Дом жилой, перв. пол XIX в.

Ремонт Лиховицкого СД, 1987



Московская обл.,

г. Звенигород

ул. Чехова

Застройка Вознесенской ул.,
вт. пол XIX - нач XX вв.

ул. Чехова, 1

Дом Ставренского, вт. пол XIX в.

Ремонт Ликольского Сл. 1987



Московская обл.

г. Звенигород

ул. Чехова.

Застройка Вознесенской ул.,
вм. кон XIX - нач XX вв.

ул. Чехова, 3.

Дом нашей, кон XIX - нач XX вв.

Ремонт Лихольского СД, 1987г.



Московская обл.,

г. Звенигород,

ул. Чехова

Застройка Венесерской ул.,
вм. кон. XIX - нач. XX вв.

ул. Чехова, 5.

Дом timber, кон. XIX - нач. XX вв.

Ремонт Губинского СА, 1987



Московская обл.,
 г. Звенигород,
 ул. Чехова

Застройка Водосенской ул.,
 вт. пол XIX - нач XX вв.

ул. Чехова, 13.
 Дом жилой, нач XX в.

Ромо Лихоманово СД, 1987

165



Московская обл.,

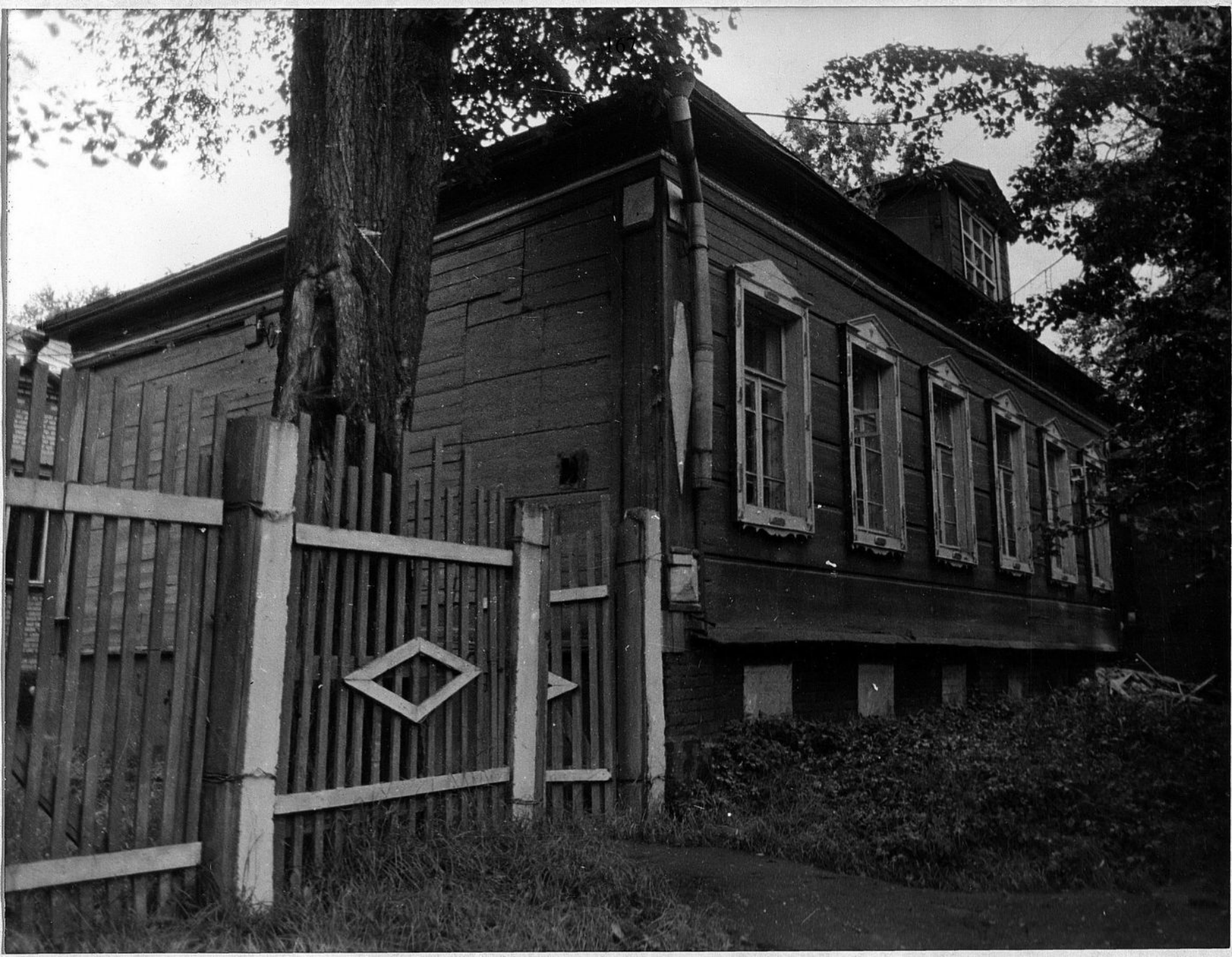
166

г. Звенигород,
ул. Чехова.

Застройка Вознесенской ул.,
вт. пол. XIX - нач. XX вв.

ул. Чехова, 17/11
Рем. тина, нач. XX в.

Рем. Ликольского Сд, 1987



Московская обл.,
г. Звенигород
ул. Чехова

Застройка Вознесенской ул.,
вт. пол XIX - нач XX вв.

ул. Чехова, 1
Дом Павловского, вт. пол XIX в.

Ромо Лукьянского СД, 1987



Московская обл.,

г. Звенигород

ул. Чехова

Комплекс застройки Вознесенской ул.
вм. кон. XIX - нач. XX вв.

ул. Чехова, 7

Усадьба городская, кон. XIX в.

Решо Ликольского С.А., 1987



Московская обл.,

г. Звенигород,

ул. Чехова

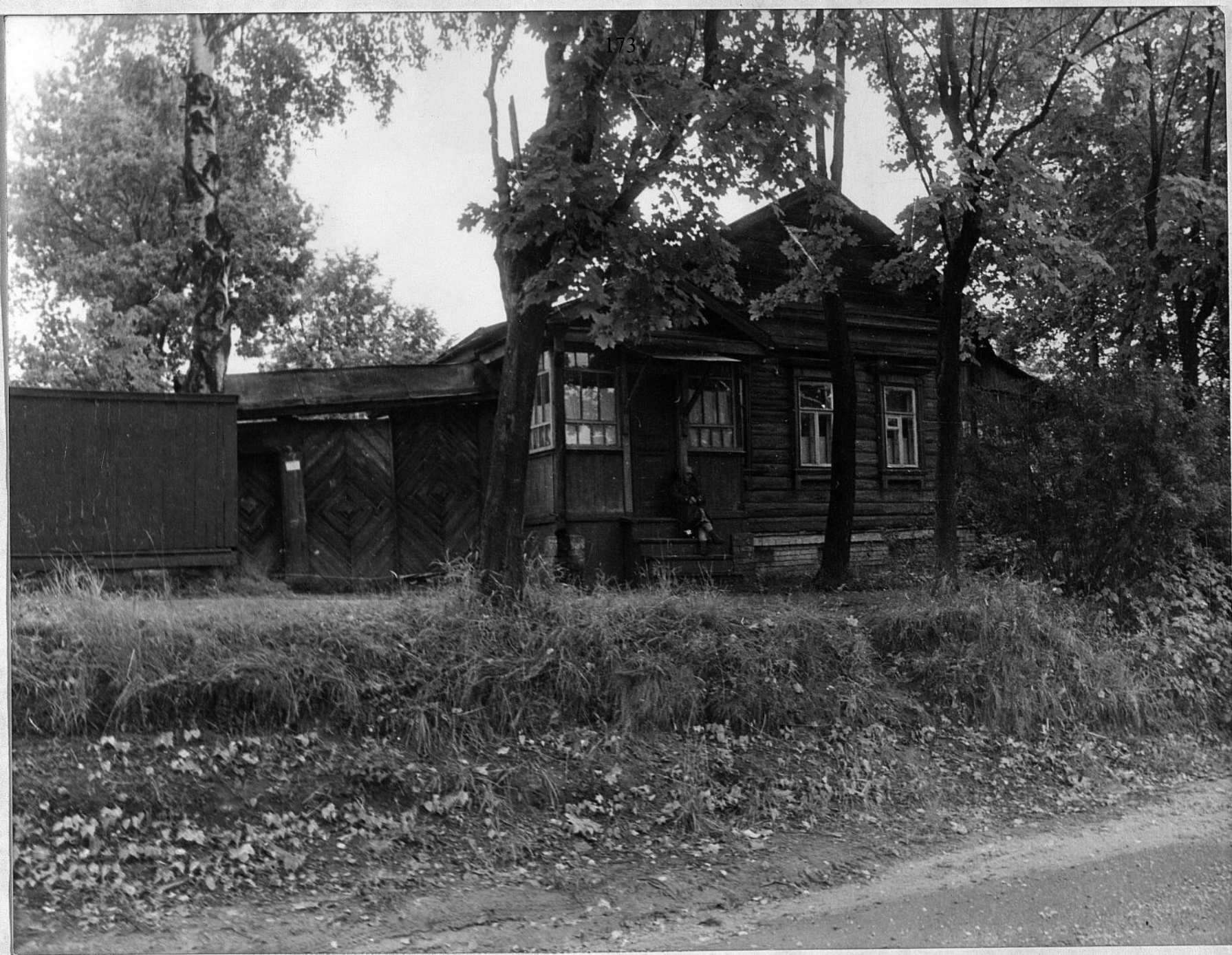
Застройка Вознесенской ул.,

вт. пол. XIX - нач. XX вв.

ул. Чехова, 2/1

Дом жилой, перв. пол. XIX в.

Рено Сукольников СД, 1987



Московская обл.,

г. Звенигород

ул. Чехова.

Застройка Вознесенской улицы,

всп. кон. XIX - нач. XX вв.

ул. Чехова, 18.

Дом Ивановых, нач. XX в.

Решо Сухомейского СЗ. 1987



Московская обл.,

г. Звенигород

ул. Чехова.

Засирейка Вознесенской улицы,
от. кон XIX - кон XX вв.

ул. Чехова, 20/8.

Дом Леонова, кон XIX в.

Ротко Лихомовского С.А. 1987



3

С. ПЕТЕРБУРГ

Московская обл.,
г. Звенигород,
ул. Чехова

Застройка Водосекской ул.,
вм. пом. XIX - пом. XX в.

ул. Чехова, 22/13.

Дом пом. XX в.

Курс Ливенского ЦА, 1987



Московская обл,
г. Звенигород
ул. Чехова

Засирочка Вднесенской ул,
вм. нап. XIX - нач. XX в.в.

ул. Чехова, 17/11.
Реш. пилкой, нач. XX в.

Решо Лихольского СА, 1987



Осколковская ебу,

и Звенигород,

ул. Чехова.

Заспирейка Вознесенской ул.,

вм. кон XIX - кон XX вв

ул. Чехова, 17/11.

Дом пшени, кон. XIX в.

Ромо Сукольева Сп 1987

ВКЛАДЫШ № І

к паспорту "Застройка Вознесенской улицы.
Комплекс."

Московская обл., г.Звенигород, ул.Чехова.

к разд. УІа)

д. 20/8 – дом Леонова, кон.ХІХ – нач. ХХ вв. (см.паспорт);

д. 22/І3 – дом жилой, нач. ХХ в.

к разделу УІа)

гольным фронтоном. Окна объединены подоконными тягами. Этажи разделены междуэтажной тягой. Фасады завершает профилированный карниз. Оконные наличники украшены резными навершиями и накладками.

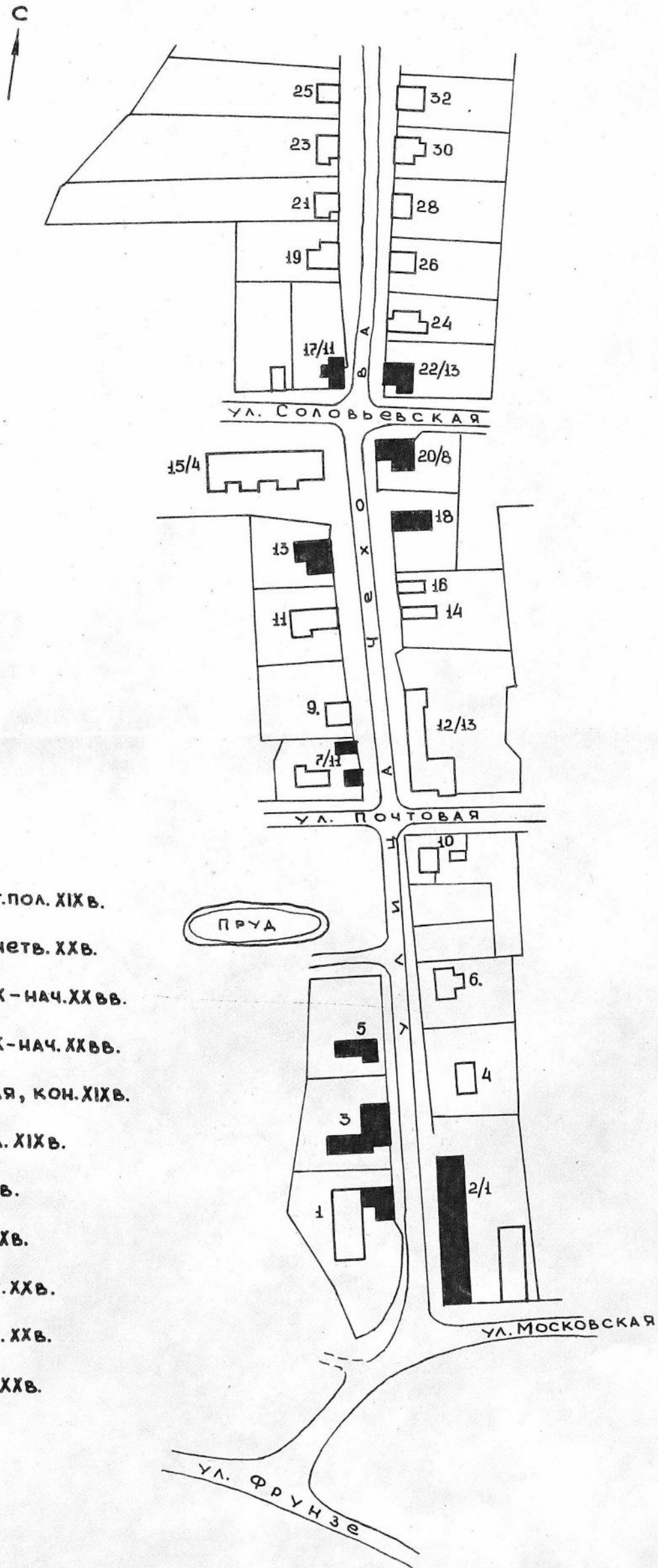
Своим объемом в застройке выделяется и дом № 9. Здание двухэтажное, прямоугольное, вытянуто в глубину участка. Первый этаж кирпичный, в настоящее время оштукатурен и покрашен. Второй этаж бревенчатый, рублен "в обло", стены без обшивки, лишь обшивка выпусков бревен на углах главного фасада имитирует пилястры ионического ордера. Окна второго этажа обрамлены резными наличниками, завершенными поточками.

Городская усадьба (дом № 7) состоит из жилого дома и сарая, поставленных вдоль красной линии улицы и объединенных воротами. Архитектура дома эклектична, сарай – стилистически нейтрален. Во внешнем облике домов № 18 и № 20 (дом Ивановых и дом Леонова) наиболее полно по сравнению с другими отразилось влияние традиций классицизма. Угловой дом № 17/ІІ выстроен в формах эклектики, использующих элементы позднего классицизма и модерна. Такой тип зданий характерен для жилой застройки города начала ХХ века.

к разд. УІІ.

Генплан, фотографии, кроки обмеров и негативы хранятся в Московском областном управлении культуры.

184
 МОСКОВСКАЯ ОБЛАСТЬ
 Г. ЗВЕНИГОРОД
 УЛ. ЧЕХОВА
 КОМПЛЕКС ЗАСТРОЙКИ ВОЗНЕСЕНСКОЙ УЛИЦЫ
 ВТ. ПОЛ. XIX-НАЧ. XX ВВ.
 Ген план

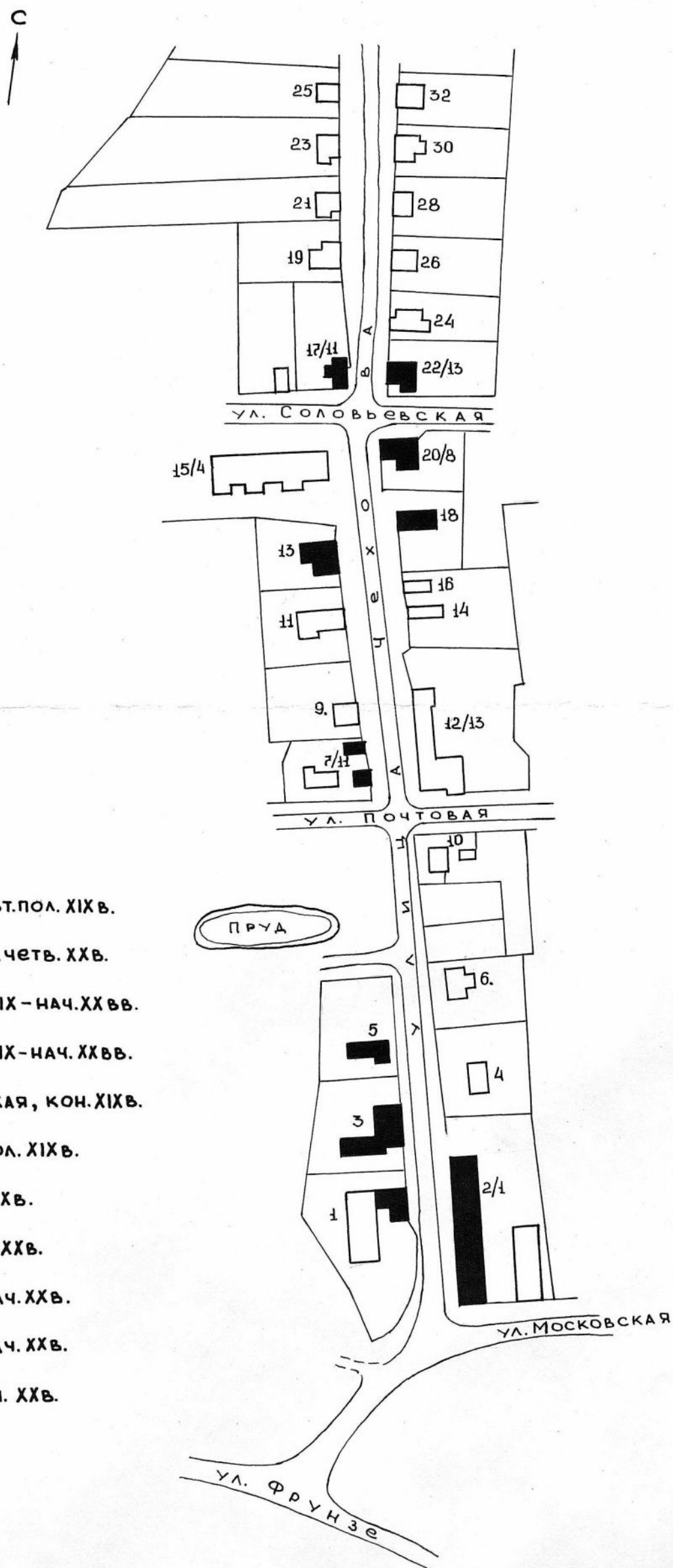


Экспликация:

- №1 - дом Папчинского, вт. пол. XIX в.
- №2/1 - дом жилой, перв. четв. XX в.
- №3 - дом жилой, кон. XIX - нач. XX вв.
- №5 - дом жилой, кон. XIX - нач. XX вв.
- №7/11 - усадьба городская, кон. XIX в.
- №9 - дом жилой, вт. пол. XIX в.
- №13 - дом жилой, нач. XX в.
- №17/11 - дом жилой, нач. XX в.
- №18 - дом Ивановых, нач. XX в.
- №20/8 - дом Леонова, нач. XX в.
- №22/13 - дом жилой, нач. XX в.

В/О «Союзреставрация»
 МК СССР
 обмерил С. Никольский
 чертил С. Никольский
 1989

МОСКОВСКАЯ ОБЛАСТЬ
Г. ЗВЕНИГОРОД
УЛ. ЧЕХОВА
КОМПЛЕКС ЗАСТРОЙКИ ВОЗНЕСЕНСКОЙ УЛИЦЫ
ВТ. ПОЛ. XIX-НАЧ. XX ВВ.
ГЕНПЛАН



ЭКСПЛИКАЦИЯ:

- №1 - дом Папчинского, вт. пол. XIX в.
 №2/1 - дом жилой, перв. четв. XX в.
 №3 - дом жилой, кон. XIX - нач. XX вв.
 №5 - дом жилой, кон. XIX - нач. XX вв.
 №7/11 - усадьба городская, кон. XIX в.
 №9 - дом жилой, вт. пол. XIX в.
 №13 - дом жилой, нач. XX в.
 №17/11 - дом жилой, нач. XX в.
 №18 - дом Ивановых, нач. XX в.
 №20/8 - дом Леонова, нач. XX в.
 №22/13 - дом жилой, нач. XX в.

- Сем № 1 — дом Папанинского, вст. кол. XIX в.;
 Сем № 2 — дом немкой берв. цев. XX в.
 Сем № 3 — дом немкой, кол. XIX — кол. XX вв
 Сем № 5 — дом немкой, кол. XIX — кол. XX вв
 Сем № 7/11 — усадьба Карушевас, кол. XIX в.
 Сем № 9 — дом немкой, вст. кол. XIX в.
 Сем № 13 — дом немкой, кол. XX в.
 Сем № 17/11 — дом немкой, кол. XX в.
 Сем № 18 — дом Ивановых, кол. XX в.
 Сем № 20/8 — дом Леонова, кол. XX в.
 Сем № 22/13 — дом немкой, кол. XX в.

(ул. Чехова)



Москов. обл.
г. Жемитово. Коммунальное за-
ведение ул. Вознесенской,
вс. пом. XIX - XX

Центр.

