

ПАМЯТНИКИ ИСТОРИИ И КУЛЬТУРЫ СССР

(недвижимые)

СОЮЗНАЯ РЕСПУБЛИКА РСФСР

Министерство культуры. Главное управление по охране памятников истории

(наименование республиканского органа охраны памятников)
и культуры.

П А С П О Р Т

I. НАИМЕНОВАНИЕ ПАМЯТНИКА Дом ЕвменоваII. ТИПОЛОГИЧЕСКАЯ
ПРИНАДЛЕЖНОСТЬ

памятник археологии	памятник истории	памятник архитектуры	памятник монумент иск.
		2	

III. ДАТИРОВКА ПАМЯТНИКА (или дата исторического события, с которым связано возникнове-
ние памятника—для памятников истории)1850-е гг.IV. АДРЕС (местонахождение) ПАМЯТНИКА Московская обл., г.Звенигород, ул.Фрунзе,

(АССР, край, область, район, автономная обл.,

14,

национальный округ, населенный пункт, пути подъезда)

V. ХАРАКТЕР
СОВРЕМЕННОГО
ИСПОЛЬЗОВАНИЯ

по перво- нач. назна- чению	культурно- просветит.	туристско- экскурсион.	лечебно- оздоровн- тельн.	жилые помещения	хозяйст- венное	не исполь- зуется
музей библ. клуб			больн. санат. д/отд.	+	учреждение торгов. промышл. склад	

ПРИЛОЖЕНИЯ:

Фото общего вида— 3

Фото фрагментов — 1

Генплан—

Обмеры: план— 2

фасад—

разрез—

Схематический план

охранной зоны—

Вкладыш к/разд. УП а) — 1 стр.

а)	}	для памятников археологии	— история возникновения, кем и когда производились разведки и раскопки, место хранения коллекций.
		для памятников истории	— история возникновения: краткая характеристика событий и лиц, в связи с которыми объект приобрел значение памятника.
		для памятников архитектуры и монументального иск-ва	— автор, строитель, заказчик, история создания.

По сведениям хозяина, дом был построен в 1850 -е гг. его прадедом, Михаилом Игнатьевичем Евменовым, занимавшимся в то время извозом.

Судя по планировке, и первоначальной композиции северного фасада, в передней части дома могла находиться лавка, за ней - жилые помещения. Полуподвал был жилым.

б) перестройки и утраты, изменившие первоначальный облик памятника.

В 1960-х гг. дом был отремонтирован: подняты потолки, сделана более крутая кровля. Возобновлена в прежних габаритах и продолжена деревянная пристройка вдоль западного фасада. Переделаны или сделаны вновь некоторые окна. Заменены обшивка дома и столярка. Еще раньше вместо широкого проема на восточном конце уличного фасада сделаны два окна.

в) реставрационные работы (общая характеристика, время, автор, место хранения документации).

Реставрационные работы не проводились.

VII. ОПИСАНИЕ ПАМЯТНИКА

а)	для памятников археологии	— характер культурного слоя, важнейшие находки.
	для памятников истории	— характеристика памятника, наличие, текст и время установления мемориальной доски.
	для памятников архитектуры	— основные особенности планированной, композиционно-пространственной структуры и конструкций; характер декора фасадов и интерьеров; наличие живописи, скульптуры, прикладного искусства; строительный материал, основные габариты.
	для памятников монумент. иск-ва	— основные особенности композиционного и колористического решения; тексты, материал, техника, размер.

Дом Евменова стоит в ряду застройки ул. Фрунзе, на красную линию выходит главным (северным) фасадом. Дом одноэтажный, на белокаменном фундаменте, кирпичный, оштукатуренный; южный дворовый фасад и пристройка с запада деревянные, обшиты тесом. Слегка вытянутый в глубину участка основной объем имеет двускатную кровлю; западный скат прорезан двумя слуховыми окнами. Дом был выстроен в традициях классицизма.

Хорошо прослеживается первоначальная композиция уличного фасада. Он был четырехосевым, асимметричным. Две трети его и сейчас занимают три небольших окна без наличников, а на восточном конце вместо двух современных окон был широкий проем. Углы дома оформлены гладкими огибающими лопатками. Венчающий карниз состоит из двух плоских тяг.

Восточный фасад почти глухой (первоначально имел только одно окно). В центре и на углах расположены лопатки. В верхней части стены проходит узкая кирпичная тяга.

Основная часть южного дворового фасада симметричная, в три окна. Венчающий карниз и угловая лопатка тесовые. Обшивка стены на уровне верхнего края окон украшена зубцами.

В значительной мере сохранилась первоначальная планировка дома. Посредине, по оси запад-восток, проходит коридор, часть его северной стены кирпичная. По обеим сторонам коридора расположено по два помеще-

б) общая оценка общественной, научно-исторической и художественной значимости памятника. (см. вкладыш № I)

Редкий для г. Звенигорода пример каменного жилого дома, совмещенного с лавкой, построенного в сер. XIX в. в простейших формах классицизма.

VIII. ОСНОВНАЯ БИБЛИОГРАФИЯ, АРХИВНЫЕ ИСТОЧНИКИ, ИКОНОГРАФИЧЕСКИЙ МАТЕРИАЛ Библиографические и другие источники не обнаружены.

Кроки, планы, фото и негативы хранятся в Производственном бюро по охране памятников истории и культуры Московской области.

IX. ТЕХНИЧЕСКОЕ СОСТОЯНИЕ

характеристика общего состояния:

для памятников археологии культурного слоя важнейших находок

для памятников архитектуры и истории конструкций стен покрытий потолков пола декора фасадов интерьеров

в интерьере: живописи скульптуры прикл. иск-ва

для памятников монументального искусства цоколя постамента скульптуры грунта красочного слоя

хорошее	среднее	плохое	аварийное
+			
+			
+			
+			
+			
	+		

X. СИСТЕМА ОХРАНЫ

а) категория охраны

союзная	республ.	местная	не состоит.
			+

б) дата и № документа о принятии под охрану нет

в) границы охранной зоны и зоны регулирования застройки (краткое описание со ссылкой на утверждающий документ)

Проект охранных зон г.Звенигорода разработан в Институте Генпланов ГлавАПУ Мособлисполкома (автор Г.В.Гипик) и утвержден решением Мособлисполкома № 89/1 от 17.1.1983 г.

Застройка ул. Франзе входит в охранные зоны.

г) балансовая принадлежность и конкретное использование ЖИЛОЙ ДОМд) дата и № охранного документа нет

Дата составления паспорта

Составитель Зеленцова Т.С., ст. техник
(ф., и., о., должность или профессия)декабрь 1987 г.

(подпись)

Инспектор по охране памятников Н.И.Викторова

(подпись)

М. П.



382
Московская обл.,

г. Звенигород,

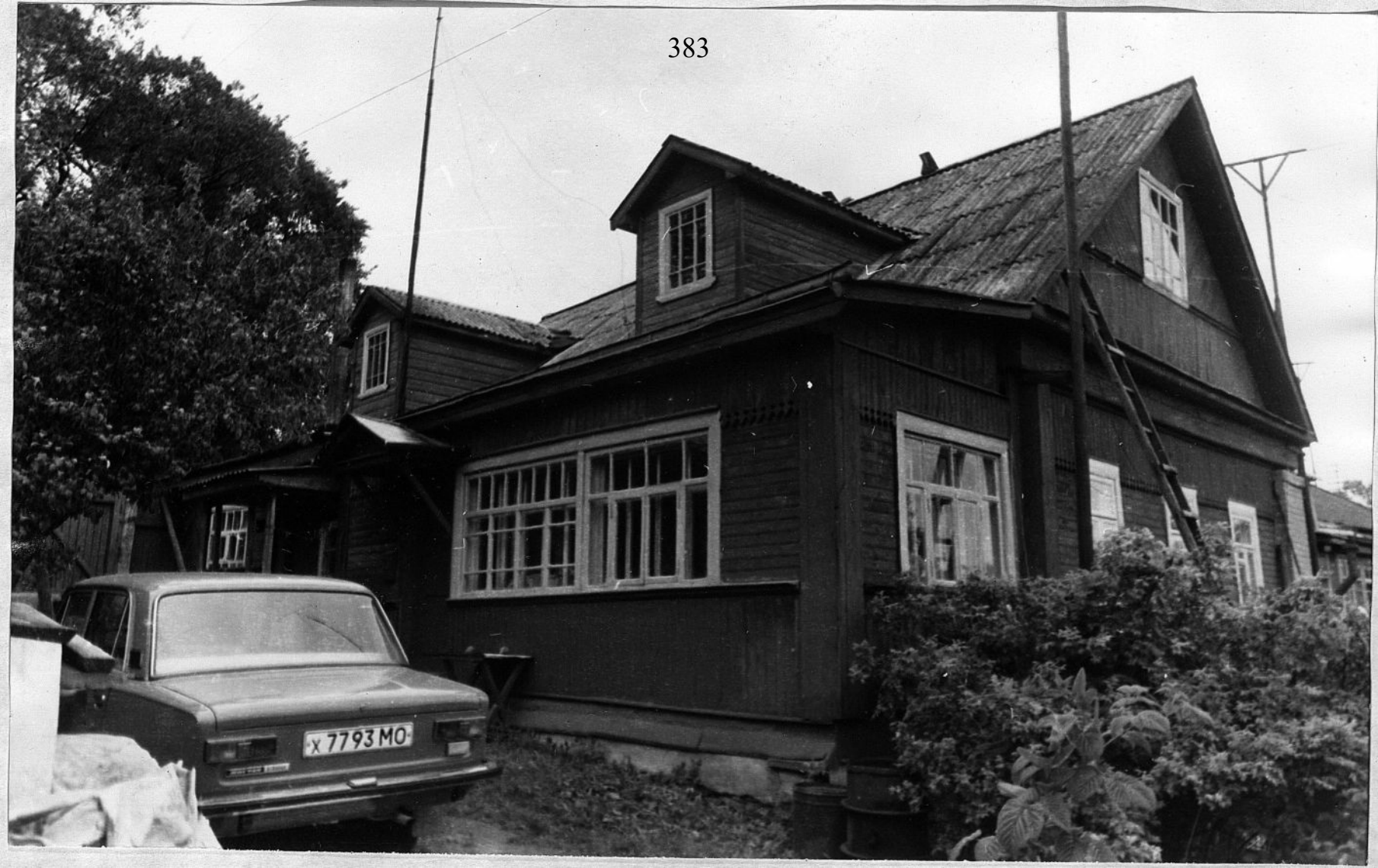
ул. Рунце, 14

Дом Евланова, 1850-е гг.

Южной гряды.

Ремонт Никольского С.П., 1987г.

383



384
Московская обл.,
г. Звенигород,
ул. Рунце, 14
Дом Евлеева, 1850-е гг.

Общий вид с юго-запада

Ромо Зинковской С.А., 1987г

385



386
Московская обл.,
г. Звенигород,
ул. Фрунзе, 14
Роща Евлеева, 1850-е гг.

Роспотечный газет

Роща Угальскою СД., 1987г

387



288
Могилевская обл.,
г. Звенигород,
ул. Друцкая, 14
Дом Евлеева; 1850-е гг.

Общий вид с северо-запада

Фото Гинкольева С.А., 1987.

ВКЛАДЫШ № I

к паспорту "Дом Евменова.

Московская обл., г.Звенигород, ул.Фрунзе, I4"

к разделу УПа)

ния, сообщающихся с ним или между собой. Вход в дом через сени на западном фасаде.

Квадратный в плане полуподвал, расположенный под южной половиной дома состоит из одного большого помещения. В северо-восточном углу в потолке находится люк наверх.

Полы в доме дощатые, крашенные, стены оклеены обоями, перекрытия плоские, по балкам.

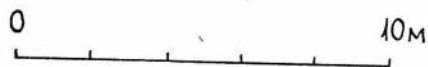
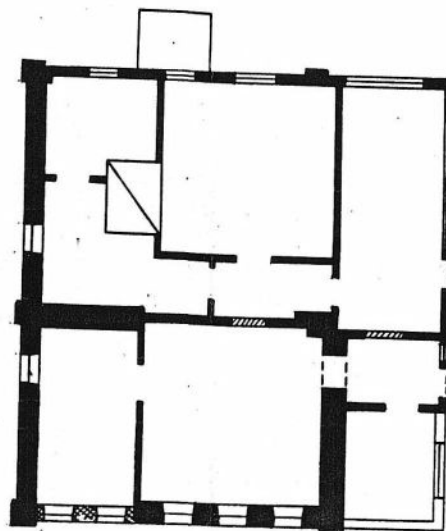
В интерьере сохранилась большая русская печь на два этажа.

Во дворе видны участки булыжной отмостки.

Кладка наружных стен верстовая, раствор известковый, шов не обработан, размеры кирпича 24,5(25)х12(11,5)х6,5(7)см.

390

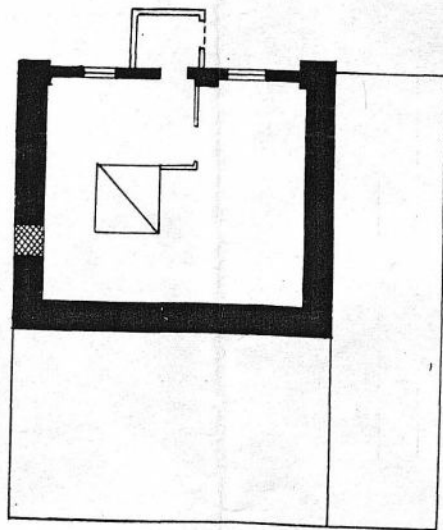
МОСКОВСКАЯ ОБЛ., Г. ЗВЕНИГОРОД.
УЛ. ФРУНЗЕ, 14
ДОМ ЕВМЕНОВА
1850^Е ГГ.
ПЛАН 1 ЭТАЖА



ВО "СОЮЗРЕСТАВРАЦИЯ" МК СССР
ОБМЕРИЛИ СМИРНОВ Г.К.
ЗЕЛЕНЦОВА Т.С.
ВЫПОЛНИЛА СМИРНОВА Е.Н.
1987г.

МОСКОВСКАЯ ОБЛ., Г. ЗВЕНИГОРДА
УЛ. ФРУНЗЕ, 14
ДОМ ЕВМЕНОВА
1850^Е ГГ.
ПЛАН ПОЛУПОДВАЛА

С



0 10м



ВО "СОЮЗРЕСТАВРАЦИЯ" МК СССР
ОБМЕРИЛИ СМЕРНОВ Г.К.
ЗЕЛЕНЦОВА Т.С.
ВЫПОЛНИЛА СМЕРНОВА Е.Н.
1987г. ©