

7710097001

МИНИСТЕРСТВО КУЛЬТУРЫ СССР

3.2. №65/2-1.32.1  
индекс

# ПАМЯТНИКИ ИСТОРИИ И КУЛЬТУРЫ СССР (недвижимые)

РСФСР

СОЮЗНАЯ РЕСПУБЛИКА \_\_\_\_\_

Гос. инспекция по охране памятников архитектуры и градостроительства  
(наименование республиканского органа охраны памятников) Г. МОСКВЫ

## ПАСПОРТ

I. НАИМЕНОВАНИЕ ПАМЯТНИКА Старый Государев двор-Знаменский монастырь.  
Братский корпус.

II. ТИПОЛОГИЧЕСКАЯ ПРИНАДЛЕЖНОСТЬ

памятник археологии	памятник истории	памятник архитектуры	памятник монумент. иск-ва
		2	

III. ДАТИРОВКА ПАМЯТНИКА (или дата исторического события, с которым связано возникновение памятника — для памятников истории)  
1676-1679 гг.

IV. АДРЕС (местонахождение) ПАМЯТНИКА г. Москва, Пролетарский р-н, ул. Разина, 8-10  
(АССР, край, область, район, автономная обл.,

национальный округ; населенный пункт; пути подъезда)

V. ХАРАКТЕР СОВРЕМЕННОГО ИСПОЛЬЗОВАНИЯ

по первонач. назначению	культурно-просветит.	туристско-экскурсион.	лечебно-оздоровительн.	жилые помещения	хозяйственное	не используется
	музей библ. клуб		больн. санат. д/отд.		учреждение торгов. промышл. склад +	

ПРИЛОЖЕНИЯ:

- Фото общего вида — 3
- Фото фрагментов — 6
- Генплан —
- Обмеры: план — 3
- фасад —
- разрез —
- Схематический план
- охранной зоны —

## VI. ИСТОРИЧЕСКИЕ СВЕДЕНИЯ

VII. С

а)	для памятников археологии	— история возникновения, кем и когда производились раскопки и раскопки, место хранения коллекций.
	для памятников истории	— история возникновения: краткая характеристика событий и лиц, в связи с которыми объект приобрел значение памятника.
	для памятников архитектуры и монументального искусства	— автор, строитель, заказчик, история создания.

а)

Братский корпус Знаменского монастыря построен в 1676–1679 гг. костромскими мастерами Федором Григорьевым и Григорием Анисимовым по заказу и на средства боярина Ивана Михайловича Милославского – ближайшего родственника царя Алексея Михайловича. Двухэтажный корпус с палатами в обоих этажах стоял первоначально с некоторым отступом от высокой северной монастырской стены вдоль ул. Варварки и был соединен с ней небольшими поперечными стенками-контрфорсами. Первый этаж здания был изначально перекрыт сводами, второй – плоскими перекрытиями по деревянным балкам. Позднее, в 1721г. на втором этаже здания были выложены своды. С 1752г. Братский корпус, который стал называться архимандричьим, был соединен с собором переходом на арках. (разобран в 1785г.) В 1784г. после разрушения контрфорсов Братский корпус был расширен к северу. При этом, бывшая монастырская стена стала его внешней стеной и в ней были пробиты окна. При перестройке были разобраны своды второго этажа. В пожар 1812г. Братский корпус горел и был восстановлен в 1817г. В 1865г. при капитальном ремонте была перебрана обветшавшая северная стена и укреплены старые внутрстенные связи. В связи с перестройкой под доходный дом в 1908–1909гг. Братский корпус полностью утратил свой первоначальный облик: были надстроены еще два этажа, частично разобраны своды в первом и часть капитальных перегородок во втором этажах, первоначальный декор фасадов был сбит и заменен гладкой штукатуркой, к южной стене пристроены контрфорсы. Вплоть до 1950-х гг. Братский корпус использовался под жилье. После реставрации в нем временно были размещены склады стройматериалов одного из производственных участков объединения "Союзреставрация".

б) перестройки и утраты, изменившие первоначальный облик памятника.

Постановка в непосредственной близости от памятника многоэтажного здания гостиницы "Россия" и реконструкция прилегающей территории исказили масштабное восприятие Братского корпуса, нарушили его пространственные связи с другими элементами ансамбля Знаменского монастыря. В связи с приспособлением здания под конторские помещения в продольных северных сенях поставлены перегородки; в капитальной стене между двумя восточными сенями второго этажа пробит дверной проем.

с) общая знач

в) реставрационные работы (общая характеристика, время, автор, место хранения документации)

В 1960–1974 гг. осуществлена реставрация памятника. Авторы-арх-ры И.И. Казакевич и Е.П. Жаворонкова /мастерская № 7, "Моспроект-3"/. Материалы – в архивах ГИОП г. Москвы и мастерской № 13 "Моспроект-2". В результате проведенных работ Братский корпус освобожден от всех поздних надстроек и пристроек ХУШ – нач. ХХвв, восстановлены своды в помещениях первого этажа, оконные и дверные проемы, первоначальная лемеховая кровля, а также воссозданы высокие деревянные крыльца на южном фасаде. Не реализована предусмотренная проектом установка изразцовых печей в кельях обоих этажей.

VIII. С

## VII. ОПИСАНИЕ ПАМЯТНИКА

а)	для памятников археологии	— характер культурного слоя, важнейшие находки,
	для памятников истории	— характеристика памятника, наличие, текст и время установления мемориальной доски,
	для памятников архитектуры	— основные особенности планировочной, композиционно-пространственной структуры и конструкций; характер декора фасадов и интерьеров; наличие живописи, скульптуры, прикладного искусства; строительный материал, основные габариты,
	для памятников монумент. иск-ва	— основные особенности композиционного и колористического решения; тексты, материал, техника, размер.

Братский корпус стоит по северной границе исторической территории Знаменского монастыря, с небольшим отступом от красной линии ул. Ракина, уровень которой соответствует его второму этажу. Это — кирпичное двухэтажное, с небольшим подвалом в юго-западном углу здание. План его вытянут по продольной оси с востока на запад и состоит из двух прямоугольников: более широкого западного и узкого — восточного. К ним примыкают с юга два сильно выступающих Г-образных в плане крыльца. Братский корпус представляет собой единый, самостоятельный, протяженный по горизонтали объем, покрытый системой крутых скатных вальмовых крыш. Так же как и план, объем корпуса усложнен сильно выступающими крыльцами с самостоятельными крышами над входами и входными площадками. Разновысотные кровли с чердачными окнами, высокие трубы с фигурными дымоходами и крутыми шатровыми кровельками придают этому объему определенную живописность и выразительность силуэта. Помещения подвала и первого этажа перекрыты сводами: кельи — сомкнутыми, сени, так же как и подвал, — коробовыми; второй этаж имеет плоские перекрытия. Переемы оконных и дверных проемов — арочные, трехцентровые. Покрытие — по стропилам. Входные площадки высоких, одномаршевых крылец второго этажа опираются на столбы. Фундаменты — бутовые на глиняном растворе. Стены и своды сложены из кирпича размером 29-28х 15-15,5х 8см на известковом растворе и им же обмазаны с обеих сторон. Система кладки — крестовая. Швы затерты. Перекрытия второго этажа выполнены из типовых железобетонных плит, по металлическим балкам. Кровля — лемеховая, с тесовыми полицами. Внутростенные лестницы — кирпичные. Полы в сенях и подвале — кирпичные, в кельях дощатые. Заполнения дверных и оконных проемов — деревянные (сосновые). Решетки окон, оконная и дверная фурнитура — железные, кованые. Цоколь — белокаменный, весь остальной декор фасадов выполнен из тесаного и фасонного кирпича. Входные площадки и ступени крылец первого этажа — белокаменные, их парапеты — кирпичные. Элементы конструкции и декор крылец второго этажа — деревянные. В композиции фасадов Братского корпуса, традиционный для жилых палат второй половины ХУП в., выражена его объемно-пространственная структура. См. вкладыш № I (УП а). продолжение.

с) общая оценка общественной, научно-исторической и художественной значимости памятника.

Братский корпус Знаменского монастыря — памятник гражданской архитектуры второй половины ХУП в. Особенности объемно-планировочной композиции интерьеров типичны для монастырских зданий 2-й пол. ХУП в., в относительной скромности его фасадов выразились архаизирующие тенденции в архитектуре этого времени.

## VIII. ОСНОВНАЯ БИБЛИОГРАФИЯ, АРХИВНЫЕ ИСТОЧНИКИ, ИКОНОГРАФИЧЕСКИЙ МАТЕРИАЛ.

- С. Спасский, Историческое описание Московского Знаменского монастыря, М., 1866.  
 Известия Императорского археологического общества т. I, вып. 3, СПб, 1859.  
 "Древности", Труды комиссии Императорского археологического общества т. III, 1909, т. IV, 1912.  
 И. И. Казакевич, Московское Зарядье, М., 1977  
 ГИМ ОПИ ф. 440 д. 626

**IX. ТЕХНИЧЕСКОЕ СОСТОЯНИЕ**

характеристика общего состояния:  
 для памятников археологии культурного слоя  
 важнейших находок

для памятников архитек-  
 туры и истории конструкций  
 стен  
 покрытий  
 потолков  
 пола  
 декора фасадов  
 интерьеров

в интерьере: живописи  
 скульптуры  
 прикл. иск-ва

для памятников монументального искусства цоколя  
 постамента  
 скульптуры  
 грунта  
 красочного слоя

хорошее	среднее	плохое	аварийное
+			
+			
+			
+			
+			
+			

**X. СИСТЕМА ОХРАНЫ**

а) категория охраны

союзная	республ.	местная	не состоит
	+		

б) дата и № документа о принятии под охрану

**Постановление Совета Министров РСФСР  
 № 1327 от 30.УШ.60г.**

в) границы охранной зоны и зоны регулирования застройки (краткое описание со ссылкой на утверждающий документ)

**Охранная зона не разрабатывалась.**

г) балансовая принадлежность и конкретное использование

**на балансе ГИОП г.Москвы**

д) дата и № охранного документа

Дата составления паспорта

**82г.  
 197 г.**

Составитель

**арх.С.М.Малыгин**

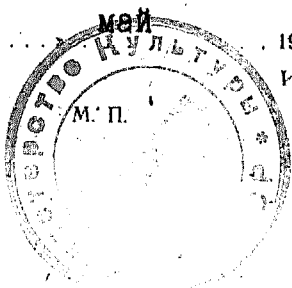
(ф.и.о. должности или профессия)

*(подпись)*

Инспектор по охране памятников

*(подпись)*

*(подпись)*



Старый Государев двор - Знаменский монастырь. XVI-XVII вв.  
Братский корпус.

г. Москва, Пролетарский р-н, ул. Раина, 8-10

Уп а. (продолжение)

По вертикали фасады членятся широкими лопатками, которые отмечают положение основных поперечных капитальных стен. Окна первого и второго этажей не совпадают по осям и отличаются по величине. Горизонтальные членения фасадов составляют: слабо выступающий кокошь, широкую профилированную тягу, разделяющую высокий первый и низкий верхний этажи, многообломный, с полосой поребрика, венчающий карниз. Декор фасадов дополняют рамочные наличники окон, фигурные окончания подиц крыши основного объема, фигурные тесаные столбы, резные подзоры и фигурные окончания кровлель деревянных крылец, нарядные дымники и жестяные флюгера, венчающие высокие шатрики труб. Главный, южный, фасад выделен не только крыльцами, но и более нарядными наличниками окон первого этажа его западного крыла, завершенных треугольными фронтонами. Гладкую, лишенную вертикальных и горизонтальных членений, тесну северного фасада Братского корпуса пререзают четыре дверных проема на уровне первого и одна - на уровне второго этажей, утопленные в нишах окна келий и узкие щелевидные окошки, освещающие внутрискенные лестницы. К двери верхних сеней примыкает небольшой мостик на ярке, выполненный по проекту приспособления. Декор, этого, весьма аскетичного, фасада составляет лишь венчающий карниз с поребриком. Восточный и западный торцевые фасады имеют плоские лопатки, междуэтажную тягу и наличники окон, повторяющие формы южного фасада. Объемно-планировочная композиция интерьеров Братского корпуса характерна для монастырских келий второй половины XVII в. Планы его первого и второго этажей идентичны и состоят из двух самостоятельных частей, - восточной и западной, разделенных глухой капитальной стеной. Наиболее типична для планировочной системы "сени-палата" восточная часть здания. В центре ее помещены двое разделенных глухой стеной поперечно вытянутых сеней, а по сторонам их - равные по величине квадратные в плане кельи. Сени имеют самостоятельные выходы на южном-главном и северном фасадах. Планировка западной части Братского корпуса сложнее: две разновеликие кельи занимают юго-западный угол здания; с востока и севера их окружает система сеней, связанных между собой проходами. В северной стене всех трех поперечно вытянутых сеней расположены внутренние лестницы на 2-й этаж, куда попадают также по двум самостоятельным наружным лестницам. Облик помещений Братского корпуса характерен для жилых зданий допетровского времени. Просторные кельи воспринимаются еще более светлыми по контрасту с узкими и темными сенями. Их стены и своды обмазаны известью по кирпичу. Единственным декоративным элементом интерьеров служили массивные высокие печи, облицованные красочными многоцветными изразцами. В стенах первого этажа имеются глубокие пещеры. )









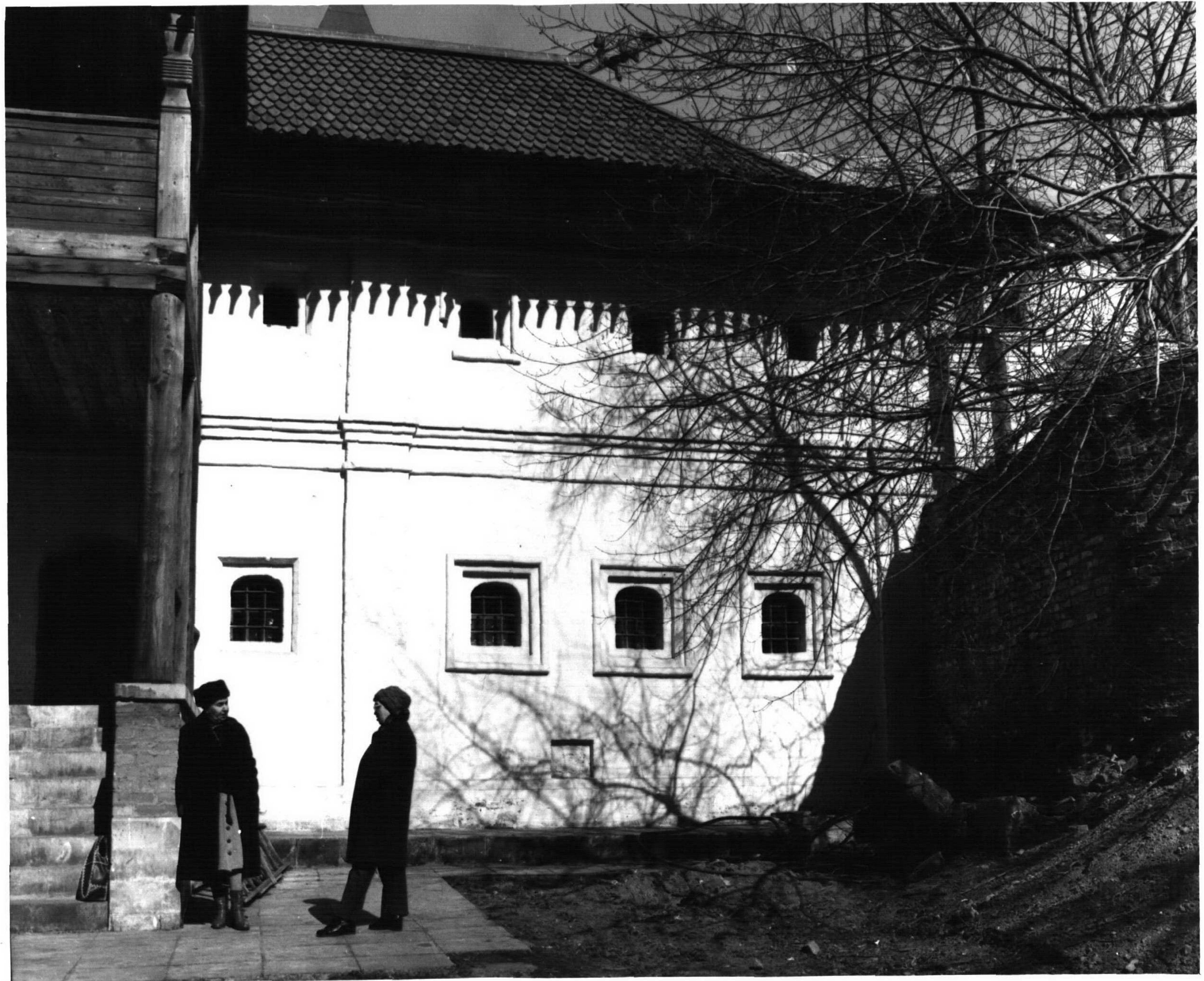




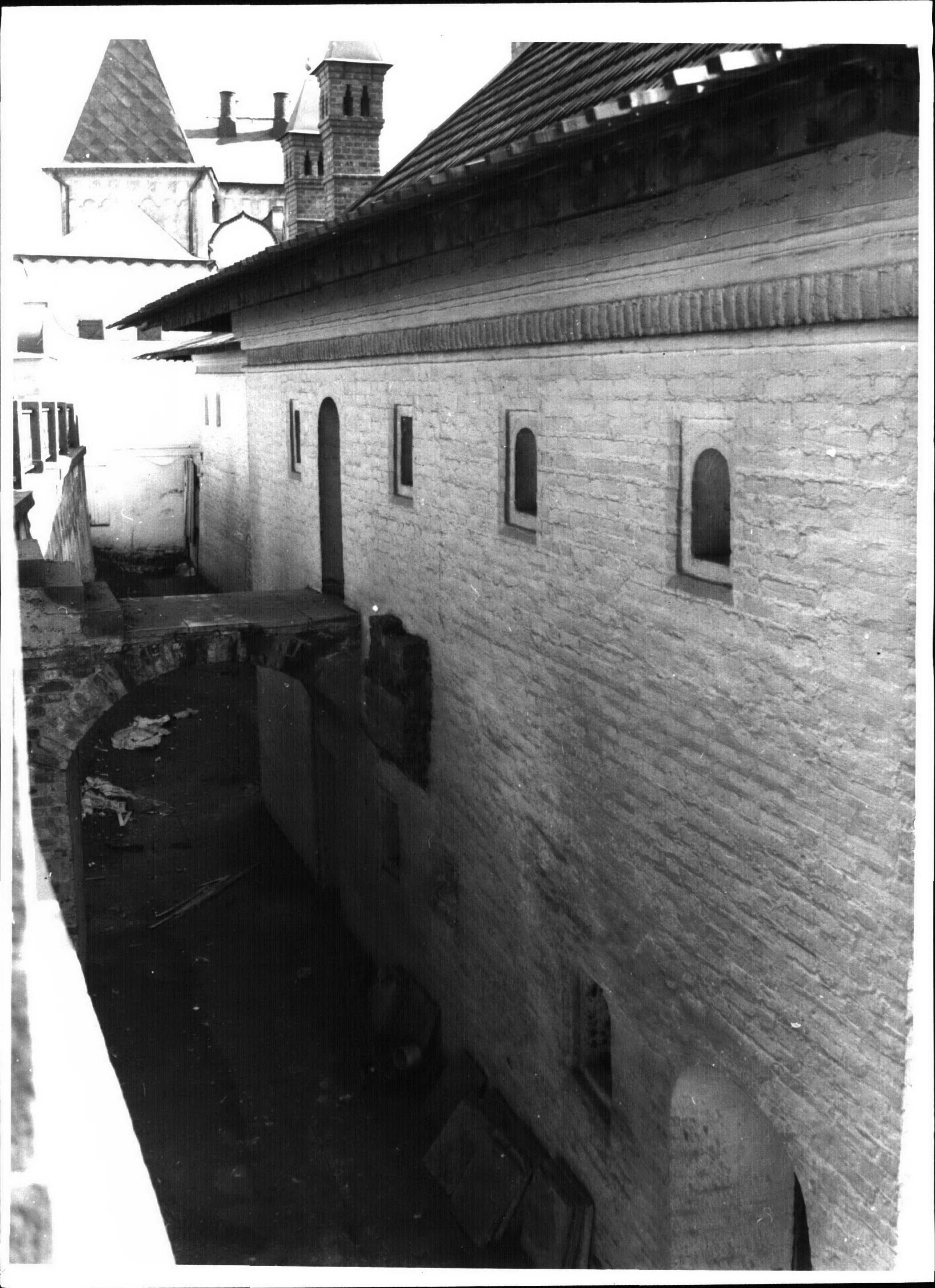




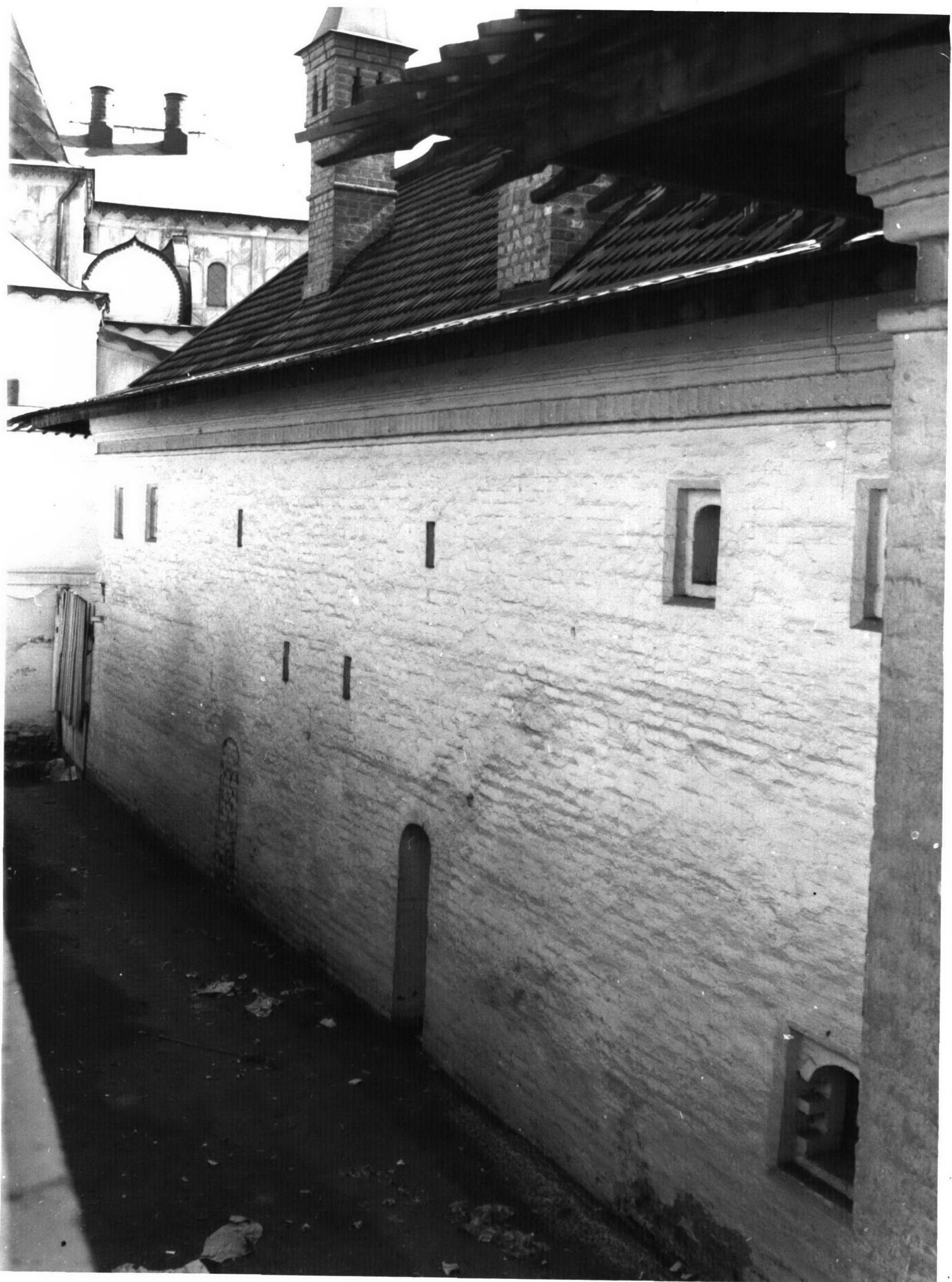








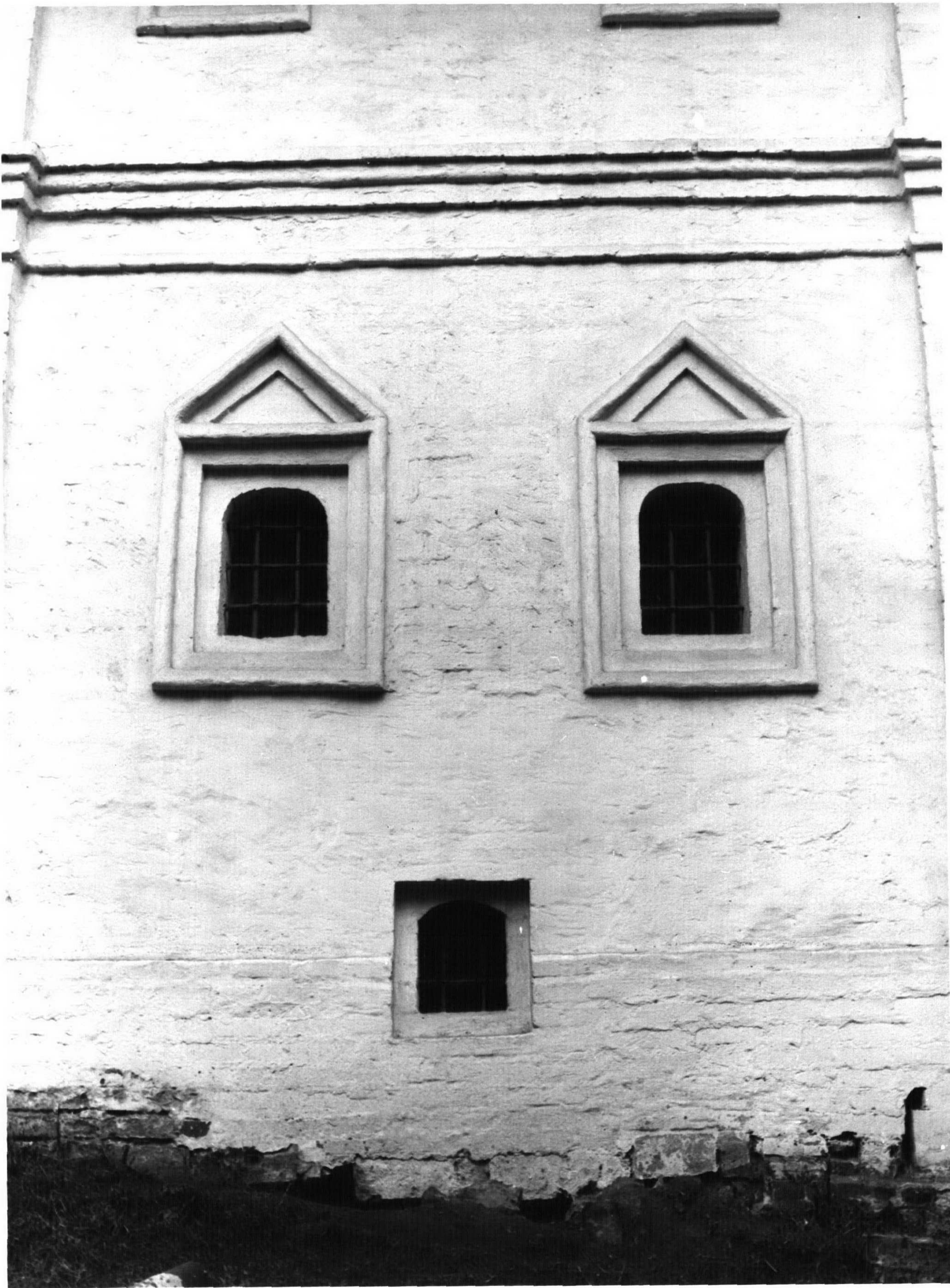






















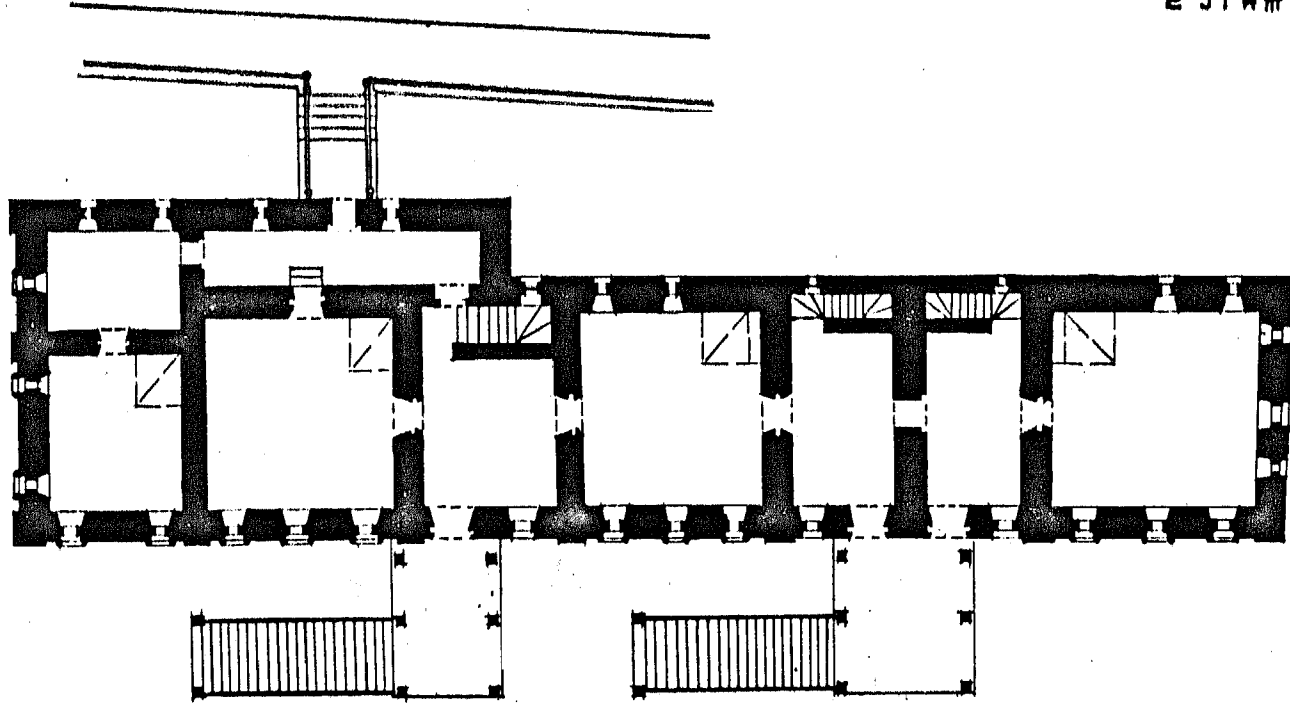
г. Москва  
Старый

Государев Двор, XVII в. -  
Братский корпус

1676 - 1678 г.г.  
ул. Разина 8-10

Пролетарский р-н  
Монастырь

2 этаж



3

Моспроект-2  
Мастерская №13  
Алеко О.А.

1982 г.



г. Москва.

Старый

Государев

двор

XVI в. - XVII в.

Знаменский

Пролетарский р-н

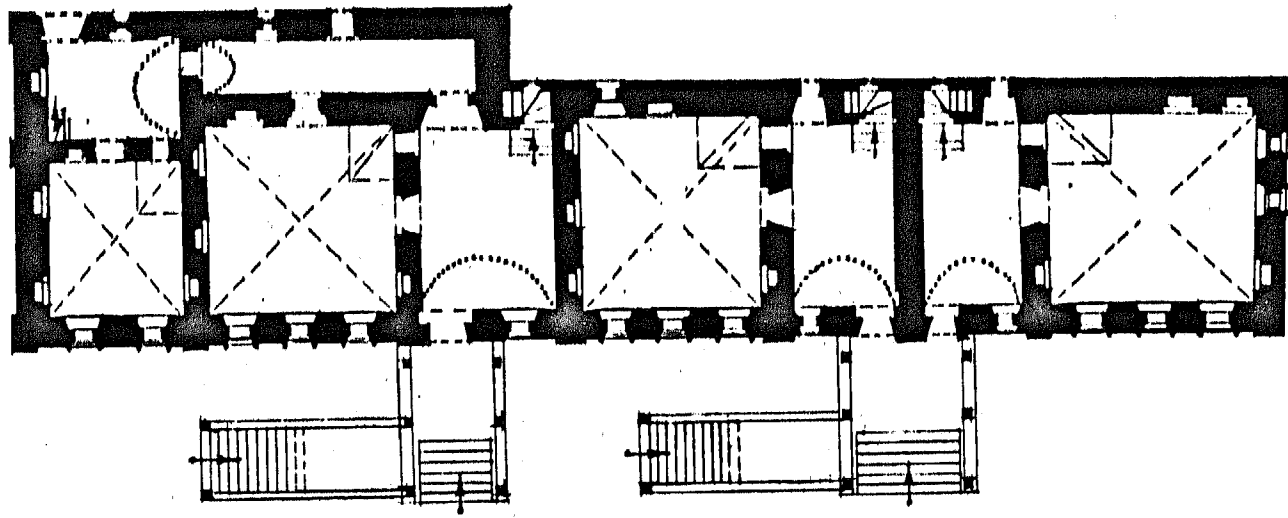
монастырь

Братский корпус

1676 - 1678 г.г.

ул. Разина 8-10

1 этаж



3

МОСПРОЕКТ-2  
 МАСТЕРСКАЯ №13  
 АЛЕКО О.А.  
 1982 г.

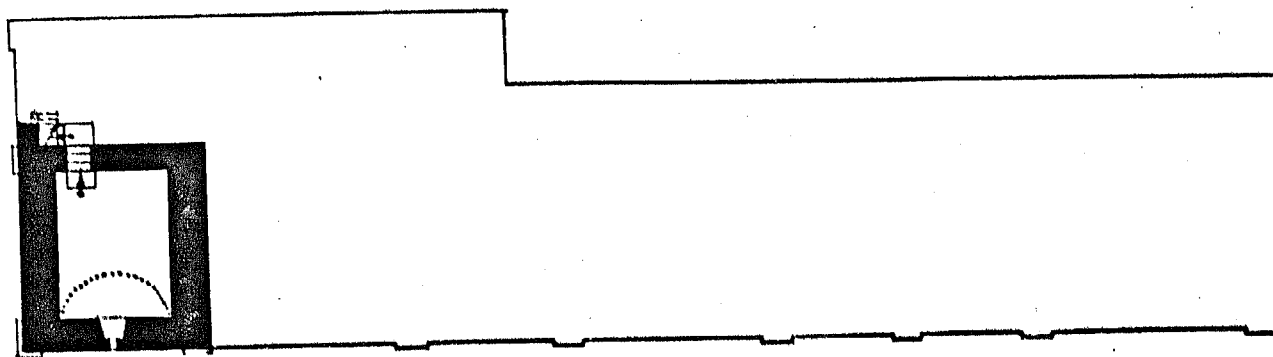


г. Москва  
Старый

Государев двор XVI в. - XVII в. - Знаменский  
Братский корпус  
1676 - 1678 г.г.  
ул. Рязань 8-10

Пролетарский р-н  
Монастырь

ПОДВАЛ



1

Моспроект - 2  
Мастерская № 13  
Алеко О.А.

1982г.



## УЧЕТНАЯ КАРТОЧКА (оборотная сторона)

### Краткое описание

Братский корпус Знаменского м-ря - памятник гражданской архитектуры 2-й пол.ХУП в. - построен костромскими мастерами Ф.Григорьевым и Г.Анисимовым.

Это - кирпичное двухэтажное с подвалом в юго-западном углу здание, поставленное по северной исторической границе территории монастыря.

План его вытянут по продольной оси и состоит из широкого западного прямоугольника и примыкающего к нему узкого прямоугольника - восточного. На главном - южном - фасаде - два высоких деревянных крыльца с лестницами на 2-й этаж.

Разновысотные крыши, сильно выступающие крыльца под самостоятельными кровлями придают живописность вытянутому по горизонтали объему здания. Композиция фасадов отражает объемно-планировочную структуру интерьера; декор их, - широкие лопатки, междуэтажная тяга, венчающий карниз с поребриком и рамочные наличники окон, - характерен для архитектуры ХУП в. Планы верхних этажей идентичны и построены по схеме, в основе которой положен прием чередования поперечных сеней и просторных жилых помещений - келий.



МИНИСТЕРСТВО КУЛЬТУРЫ СССР • ПАМЯТНИКИ ИСТОРИИ И КУЛЬТУРЫ СССР (недвижимые) В. 2-65/2-1.32.1  
 СОЮЗНАЯ РЕСПУБЛИКА РСФСР Гос. инст. по охране пам. архит. и градостроит.  
 (наименование республиканского органа охраны) г. МОСКВЫ  
 Адрес: г. Москва, Пролетарский р-н, ул. Разина, 8-10  
 (УССР, край, область; район, автономная обл.; национальный округ; населенный пункт)

**УЧЕТНАЯ КАРТОЧКА**

I. НАИМЕНОВАНИЕ ПАМЯТНИКА **Старый Государев двор - Знаменский м-рь, ХУ1-ХУШ в. в.**

II. ТИПОЛОГИЧЕСКАЯ ПРИНАДЛЕЖНОСТЬ

памятник археологии	памятник истории	памятник архитектуры	памятник монумент. ис-ва
		2	

III. ДАТИРОВКА ПАМЯТНИКА **1676 - 1679 г.г.**

IV. ХАРАКТЕР СОВРЕМЕННОГО ИСПОЛЬЗОВАНИЯ

по первоначальному назначению	культурно-просветительное	туристско-экскурсионное	лечебно-оздоровительн.	жилые помещения	хозяйственные	не используется
					+	

предлож. по использ.

V. ХАРАКТЕРИСТИКА ТЕХНИЧЕСКОГО СОСТОЯНИЯ

хорошее	среднее	плохое	аварийное
+			

VI. КАТЕГОРИЯ ОХРАНЫ

союзная	республ.	местная	не состоит
	+		

наличие утвержденной охранной зоны

да	нет
	+

VII. НАЛИЧИЕ ДОКУМЕНТАЦИИ

паспорт	фотографии	обмеры	реставрационные материалы
+	+	+	+

места хранения документов

органы охраны			реставрационные мастерские		музей, архив, иные учреждения
союзный	республикан.	местный	республикан.	местные	
+	+	+		+	

Дата составления карточки  
 с... > ИЮНЬ 1978

М. П. С. М. Малгин - архитектор  
 Составитель (Ф., и. о. Должность или профессия, подпись)

Инспектор по охране памятников (Ф., и. о. подпись)