



ПРАВИТЕЛЬСТВО МОСКВЫ

ДЕПАРТАМЕНТ КУЛЬТУРНОГО НАСЛЕДИЯ ГОРОДА МОСКВЫ

П Р И К А З

22 июня 2018 г.

№ 469

О включении выявленного объекта культурного наследия "Детская больница Святой Ольги, 1880-е – 1890-е гг., архитекторы К.М.Быковский, В.В.Барков: - Главный корпус, 1886 г., архитектор К.М.Быковский; - Амбулаторный корпус, 1890-е г., архитектор В.В.Барков; - Служебный корпус, 1898 г., архитектор В.В.Барков; - Карантинный корпус, 1898 г., архитектор В.В.Барков", расположенного по адресу: г. Москва, Орлово-Давыдовский пер., д. 2А, стр. 1, 2, 3, 4, в единый государственный реестр объектов культурного наследия (памятников истории и культуры) народов Российской Федерации в качестве объекта культурного наследия регионального значения (ансамбля), об утверждении границ его территории и предмета охраны

В соответствии со статьями 3.1 и 18 Федерального закона от 25 июня 2002 г. № 73-ФЗ "Об объектах культурного наследия (памятниках истории и культуры) народов Российской Федерации", пунктом 2.1 постановления Правительства Москвы от 27 октября 2015 г. № 700-ПП "Об утверждении Положения о включении выявленного объекта культурного наследия в единый государственный реестр объектов культурного наследия (памятников истории и культуры) народов Российской Федерации в качестве объекта культурного наследия регионального значения или объекта культурного наследия местного (муниципального) значения", на основании распоряжения Департамента культурного наследия города Москвы от 24 апреля 2014 г. № 430 "О согласии с заключением (актом) государственной историко-культурной экспертизы" **приказываю:**

1. Включить выявленный объект культурного наследия "Детская больница Святой Ольги, 1880-е – 1890-е гг., архитекторы К.М.Быковский, В.В.Барков: - Главный корпус, 1886 г., архитектор К.М.Быковский; - Амбулаторный корпус, 1890-е г., архитектор В.В.Барков; - Служебный корпус, 1898 г., архитектор В.В.Барков; - Карантинный корпус, 1898 г., архитектор В.В.Барков", расположенный по адресу: г. Москва, Орлово-

Давыдовский пер., д. 2А, стр. 1, 2, 3, 4, в единый государственный реестр объектов культурного наследия (памятников истории и культуры) народов Российской Федерации в качестве объекта культурного наследия регионального значения (ансамбля) с наименованием "Детская больница Святой Ольги, 1880-е – 1890-е гг., архитекторы К.М.Быковский, В.В.Барков" в составе согласно приложению 1 к настоящему приказу.

2. Утвердить границы территории объекта культурного наследия регионального значения (ансамбля) "Детская больница Святой Ольги, 1880-е – 1890-е гг., архитекторы К.М.Быковский, В.В.Барков", расположенного по адресу: г. Москва, Орлово-Давыдовский пер., д. 2А, стр. 1, 2, 3, 4, согласно приложению 2 к настоящему приказу.

3. Утвердить режим использования территории объекта культурного наследия регионального значения (ансамбля) "Детская больница Святой Ольги, 1880-е – 1890-е гг., архитекторы К.М.Быковский, В.В.Барков", расположенного по адресу: г. Москва, Орлово-Давыдовский пер., д. 2А, стр. 1, 2, 3, 4, согласно приложению 3 к настоящему приказу.

4. Утвердить предмет охраны объекта культурного наследия регионального значения (ансамбля) "Детская больница Святой Ольги, 1880-е – 1890-е гг., архитекторы К.М.Быковский, В.В.Барков", расположенного по адресу: г. Москва, Орлово-Давыдовский пер., д. 2А, стр. 1, 2, 3, 4, согласно приложению 4 к настоящему приказу.

5. Исключить выявленный объект культурного наследия "Детская больница Святой Ольги, 1880-е – 1890-е гг., архитекторы К.М.Быковский, В.В.Барков: - Главный корпус, 1886 г., архитектор К.М.Быковский; - Амбулаторный корпус, 1890-е г., архитектор В.В.Барков; - Служебный корпус, 1898 г., архитектор В.В.Барков; - Карантинный корпус, 1898 г., архитектор В.В.Барков" из перечня выявленных объектов культурного наследия города Москвы.

6. Признать утратившими силу пункты 3 и 4 распоряжения Департамента культурного наследия города Москвы от 24 апреля 2014 г. № 430 "О согласии с заключением (актом) государственной историко-культурной экспертизы".

7. Контроль за выполнением настоящего приказа возложить на заместителя руководителя Департамента культурного наследия города Москвы – главного археолога города Москвы Л.В.Кондрашева.

Руководитель


А.А.Емельянов

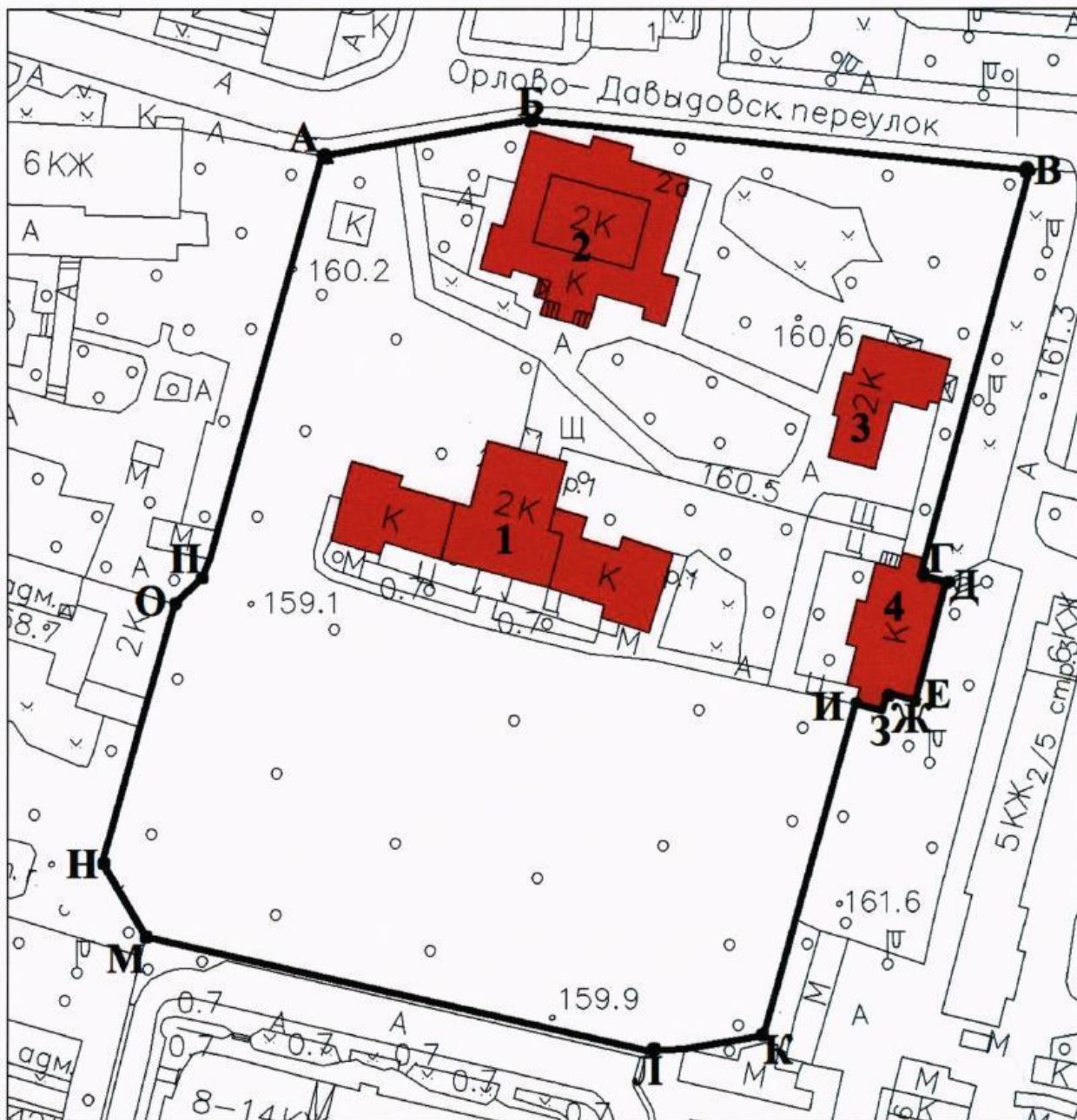
Приложение 1
к приказу Департамента
культурного наследия города Москвы
от "28" июля 2018 г. № 469

**Состав объекта культурного наследия
регионального значения (ансамбля) "Детская больница Святой
Ольги, 1880-е – 1890-е гг., архитекторы К.М.Быковский, В.В.Барков",
расположенного по адресу: г. Москва, Орлово-Давыдовский пер., д. 2А,
стр. 1, 2, 3, 4**


Наименование, вид объекта культурного наследия	Адрес объекта культурного наследия
Главный корпус, 1886 г., архитектор К.М.Быковский (памятник)	Орлово-Давыдовский пер., д. 2А, стр. 1
Амбулаторный корпус, 1890-е г., архитектор В.В.Барков (памятник)	Орлово-Давыдовский пер., д. 2А, стр. 2
Служебный корпус, 1898 г., архитектор В.В.Барков (памятник)	Орлово-Давыдовский пер., д. 2А, стр. 3
Карантинный корпус, 1898 г., архитектор В.В.Барков (памятник)	Орлово-Давыдовский пер., д. 2А, стр. 4

**Схема границ территории объекта культурного наследия
регионального значения (ансамбля)
"Детская больница Святой Ольги, 1880-е – 1890-е гг., архитекторы
К.М.Быковский, В.В.Барков", расположенного по адресу: г. Москва,
Орлово-Давыдовский пер., д. 2А, стр. 1, 2, 3, 4**

**1. Графическое описание местоположения границ территории
объекта культурного наследия**



Условные обозначения:

- - границы территории объекта культурного наследия;
 - А • - характерные (поворотные) точки границ территории объекта культурного наследия;
 -  - объект культурного наследия:
- 1 - "Главный корпус, 1886 г., архитектор К.М.Быковский", расположенный по адресу: Орлово-Давыдовский пер., д. 2А, стр. 1;
 - 2 - "Амбулаторный корпус, 1890-е г., архитектор В.В.Барков", расположенный по адресу: Орлово-Давыдовский пер., д. 2А, стр. 2;
 - 3 - "Служебный корпус, 1898 г., архитектор В.В.Барков", расположенный по адресу: Орлово-Давыдовский пер., д. 2А, стр. 3;
 - 4 - "Карантинный корпус, 1898 г., архитектор В.В.Барков", расположенный по адресу: Орлово-Давыдовский пер., д. 2А, стр. 4.

2. Текстовое описание местоположения границ территории объекта культурного наследия

Границы территории объекта культурного наследия проходят от точки А на северо-восток до точки Б, далее следуют на восток от точки Б до точки В, далее поворачивают и следуют на юго-запад от точки В до точки Г, затем идут на восток от точки Г до точки Д, далее следуют на юго-запад от точки Д до точки Е, затем идут на запад от точки Е до точки Ж, далее идут на юго-запад от точки Ж до точки З, далее идут на запад от точки З до точки И, затем поворачивают и идут на юго-запад от точки И до точки Л через точку К, затем следуют на северо-запад от точки Л до точки Н через точку М, далее поворачивают и следуют на северо-восток от точки Н до исходной точки А через точки О и П.

3. Перечень координат характерных (поворотных) точек границ территории объекта культурного наследия

Обозначение характерной (поворотной) точки	Координаты характерных (поворотных) точек в местной системе координат (МСК)	
	X	Y
А	8675,22	12990,52
Б	8712,29	12996,96
В	8802,2	12987,94
	8783,39	12919,12
Г	8782,62	12916,14
Д	8787,18	12914,95
Е	8781,67	12893,8
Ж	8776,57	12895,12
З	8775,75	12891,95
И	8770,83	12893,17
К	8754,45	12833,95
	8740,39	12831,62
Л	8733,63	12831,26
М	8643,79	12851,54
Н	8635,87	12864,84
	8642,69	12889,12
О	8648,99	12911,02
П	8653,81	12915,74
	8655,15	12918,97
А	8675,22	12990,52

**Режим использования территории
объекта культурного наследия регионального значения (ансамбля)
"Детская больница Святой Ольги, 1880-е – 1890-е гг., архитекторы
К.М.Быковский, В.В.Барков", расположенного по адресу: г. Москва,
Орлово-Давыдовский пер., д. 2А, стр. 1, 2, 3, 4**

На территории объекта культурного наследия регионального значения (ансамбля):

1. Разрешается:

1.1. Проведение работ по сохранению объекта культурного наследия или его отдельных элементов, сохранению историко-градостроительной или природной среды объекта культурного наследия, в том числе устройство современных сходов и ступеней, пандусов, подпорных стенок откосов и ограждений.

1.2. Проведение изыскательских, проектных, земляных, хозяйственных и иных работ, осуществление которых не может ухудшить состояние объекта культурного наследия, нарушить его целостность и сохранность.

1.3. Озеленение и благоустройство территории.

1.4. Прокладка и реконструкция (ремонт, капитальный ремонт) дорог и элементов их обустройства, а также инженерных коммуникаций и сооружений, не нарушающие целостность объекта культурного наследия и не создающие угрозы его повреждения, разрушения или уничтожения, угрозы пожара.

1.5. Проведение археологических полевых работ.

1.6. Освоение подземного пространства в соответствии с проектом приспособления объекта культурного наследия к современному использованию при условии отсутствия негативного влияния на сохранность данного объекта культурного наследия в его исторической среде.

1.7. Ведение хозяйственной деятельности, не противоречащей требованиям обеспечения сохранности объекта культурного наследия и позволяющей обеспечить функционирование объекта культурного наследия в современных условиях.

2. Обеспечивается:

2.1. Запрет или ограничение движения транспортных средств в случае, если движение транспортных средств создает угрозу нарушения целостности и сохранности объекта культурного наследия.

2.2. Доступность объекта культурного наследия в целях его экспонирования, сохранения его традиционного визуального восприятия с основных видовых точек и смотровых площадок.

2.3. Реализация мер пожарной безопасности.

2.4. Реализация мер экологической безопасности.

2.5. Защита объекта культурного наследия от динамических воздействий.

3. Запрещается:

3.1. Проведение строительных работ, за исключением работ по сохранению объекта культурного наследия или его отдельных элементов, сохранению историко-градостроительной или природной среды объекта культурного наследия.

3.2. Увеличение объемно-пространственных характеристик существующих на территории объекта культурного наследия объектов капитального строительства.

3.3. Искажение традиционных характеристик эволюционно сложившейся композиции застройки исторического владения.

3.4. Искажение характеристик природного ландшафта, композиционно связанного с объектом культурного наследия.

3.5. Размещение временных построек, не связанных с проведением работ по сохранению объекта культурного наследия, в том числе нестационарных объектов торговли (киосков, павильонов), иных некапитальных зданий, строений, сооружений, конструкций, включая объекты, размещение которых может осуществляться без предоставления земельных участков и установления сервитутов.

Предмет охраны

**объекта культурного наследия регионального значения (ансамбля)
"Детская больница Святой Ольги, 1880-е – 1890-е гг., архитекторы
К.М.Быковский, В.В.Барков", расположенного по адресу: г. Москва,
Орлово-Давыдовский пер., д. 2А, стр. 1, 2, 3, 4**

Предметом охраны объекта культурного наследия являются:

1. Ансамбль:

Местоположение и градостроительные характеристики ансамбля, участвующего в формировании фронта застройки Орлово-Давыдовского переулка, его роль в композиционно-планировочной структуре квартала (согласно схеме предмета охраны).

Объемно-пространственная композиция ансамбля конца XIX века, в том числе габариты, высотные и силуэтные характеристики зданий.

Пространственно-планировочная структура ансамбля конца XIX века, в том числе местоположение зданий, их высотные, силуэтные характеристики и масштабные соотношения, соотношение застроенных и незастроенных пространств, озелененных и неозелененных территорий.

Парк конца XIX века, его местоположение, композиционная и планировочная структура, соотношение застроенных и незастроенных пространств, озелененных и неозелененных территорий (согласно схеме предмета охраны).

2. "Главный корпус, 1886 г., архитектор К.М.Быковский" (строение 1):

Местоположение и градостроительные характеристики здания, его роль в композиционно-планировочной структуре ансамбля (согласно схеме предмета охраны).

Объемно-пространственная композиция одно-двухэтажного, "Т-образного" с подвалом здания 1880-х годов, включая высотные отметки по венчающим карнизам (согласно схеме предмета охраны).

Крыши конца XIX века, их конфигурация, материал и характер кровельного покрытия конца XIX века, высотные отметки по коньку, чердачные окна, печные трубы.

Композиционное решение и архитектурно-художественное оформление фасадов 1880-х годов, включая местоположение, размер, форму и оформление оконных и дверных проемов, в том числе рамочные наличники, замковые камни, лопатки, филенки, междуэтажный и венчающий карнизы,

в том числе с декоративными кронштейнами, фронтоны (согласно схеме предмета охраны).

Мозаичная икона святой Ольги конца XIX века над главным входом главного фасада здания (согласно схеме предмета охраны).

Художественный металл конца XIX века (уточняется в процессе реставрационных исследований).

Материал и характер отделки фасадных поверхностей 1880-х годов.

Колористическое решение фасадов конца XIX века (уточняется в процессе реставрационных исследований).

Пространственно-планировочная структура интерьеров здания в пределах капитальных стен и перекрытий конца XIX века (согласно схеме предмета охраны).

Капитальные стены и перекрытия конца XIX века, включая сводчатые перекрытия в подвале, их конструкция и материал (согласно схеме предмета охраны).

Лестницы конца XIX века, их местоположение, конструкция, материал, декоративное оформление парадной лестницы (согласно схеме предмета охраны).

Характер оформления, колористическое решение столярных заполнений оконных и дверных проемов на конец XIX века.

3. "Амбулаторный корпус, 1890-е г., архитектор В.В.Барков" (строение 2):

Местоположение и градостроительные характеристики здания, его роль в композиционно-планировочной структуре ансамбля (согласно схеме предмета охраны).

Объемно-пространственная композиция разновысотного одноэтажного с подвалом здания 1890-х годов, включая высотные отметки по венчающим карнизам (согласно схеме предмета охраны).

Крыши конца XIX века, их конфигурация, материал и характер кровельного покрытия конца XIX века, высотные отметки по коньку, чердачные окна.

Композиционное решение и архитектурно-художественное оформление фасадов конца XIX века, включая местоположение, размер, форму и оформление оконных и дверных проемов, рустованные лопатки, междуэтажные тяги, филенки, венчающие карнизы (согласно схеме предмета охраны).

Мозаичная икона святого целителя Пантелеимона конца XIX века на дворовом фасаде здания (согласно схеме предмета охраны).

Декоративное оформление интерьеров конца XIX века, в том числе карнизы, пилястры, лопатки, ниши.

Четыре иллюминатора для освещения подвальных помещений конца XIX века, их местоположение, материал, характер расстекловки, форма (согласно схеме предмета охраны).

Материал и характер отделки фасадных поверхностей конца XIX века.

Колористическое решение фасадов конца XIX века (уточняется в процессе реставрационных исследований).

Пространственно-планировочная структура интерьеров здания в пределах капитальных стен и перекрытий конца XIX в. (согласно схеме предмета охраны).

Капитальные стены и перекрытия конца XIX века, включая сводчатые перекрытия в подвале, их конструкция и материал (согласно схеме предмета охраны).

Лестницы конца XIX века, их местоположение, конструкция, материал, декоративное оформление (уточняется в процессе реставрационных исследований) (согласно схеме предмета охраны).

Характер оформления, колористическое решение столярных заполнений оконных и дверных проемов на конец XIX века.

4. "Служебный корпус, 1898 г., архитектор В.В.Барков" (строение 3):

Местоположение и градостроительные характеристики здания 1890-х годов, его роль в композиционно-планировочной структуре ансамбля (согласно схеме предмета охраны).

Объемно-пространственная композиция двухэтажного с полуподвалом здания 1890-х годов, включая высотные отметки по венчающему карнизу (согласно схеме предмета охраны).

Крыша конца XIX века, ее конфигурация, материал и характер кровельного покрытия конца XIX века, высотные отметки по коньку, чердачное окно.

Композиционное решение и архитектурно-художественное оформление фасадов 1890-х годов, включая местоположение, размер, форму и оформление оконных и дверных проемов, рустованные лопатки, междуэтажные тяги и карнизы, филенки, венчающий карниз, материал и характер отделки фасадных поверхностей конца XIX века (согласно схеме предмета охраны).

Колористическое решение фасадов конца XIX века (уточняется в процессе реставрационных исследований).

Пространственно-планировочная структура интерьеров здания в пределах капитальных стен и перекрытий конца XIX века (согласно схеме предмета охраны).

Капитальные стены и перекрытия конца XIX века, их конструкция и материал (согласно схеме предмета охраны).

Лестница конца XIX века, ее местоположение, конструкция, материал (согласно схеме предмета охраны).

Характер оформления, колористическое решение столярных заполнений оконных и дверных проемов на конец XIX века.

5. "Карантинный корпус, 1898 г., архитектор В.В.Барков" (строение 4):

Местоположение и градостроительные характеристики здания 1890-х годов, его роль в композиционно-планировочной структуре ансамбля (согласно схеме предмета охраны).

Объемно-пространственная композиция одноэтажного здания 1890-х годов, включая высотные отметки по венчающему карнизу (согласно схеме предмета охраны).

Крыша конца XIX века, ее конфигурация, материал и характер кровельного покрытия конца XIX века, высотные отметки по коньку.

Композиционное решение и архитектурно-художественное оформление фасадов 1890-х годов, включая местоположение, размер, форму и оформление оконных и дверных проемов, рустованные лопатки, междуэтажные тяги и карнизы, филенки, венчающий карниз (согласно схеме предмета охраны).

Материал и характер отделки фасадных поверхностей 1890-х годов.

Колористическое решение фасадов конца XIX века (уточняется в процессе реставрационных исследований).

Пространственно-планировочная структура интерьеров здания в пределах капитальных стен и перекрытий конца XIX века (согласно схеме предмета охраны).

Капитальные стены и перекрытия конца XIX века, их конструкция и материал (согласно схеме предмета охраны).

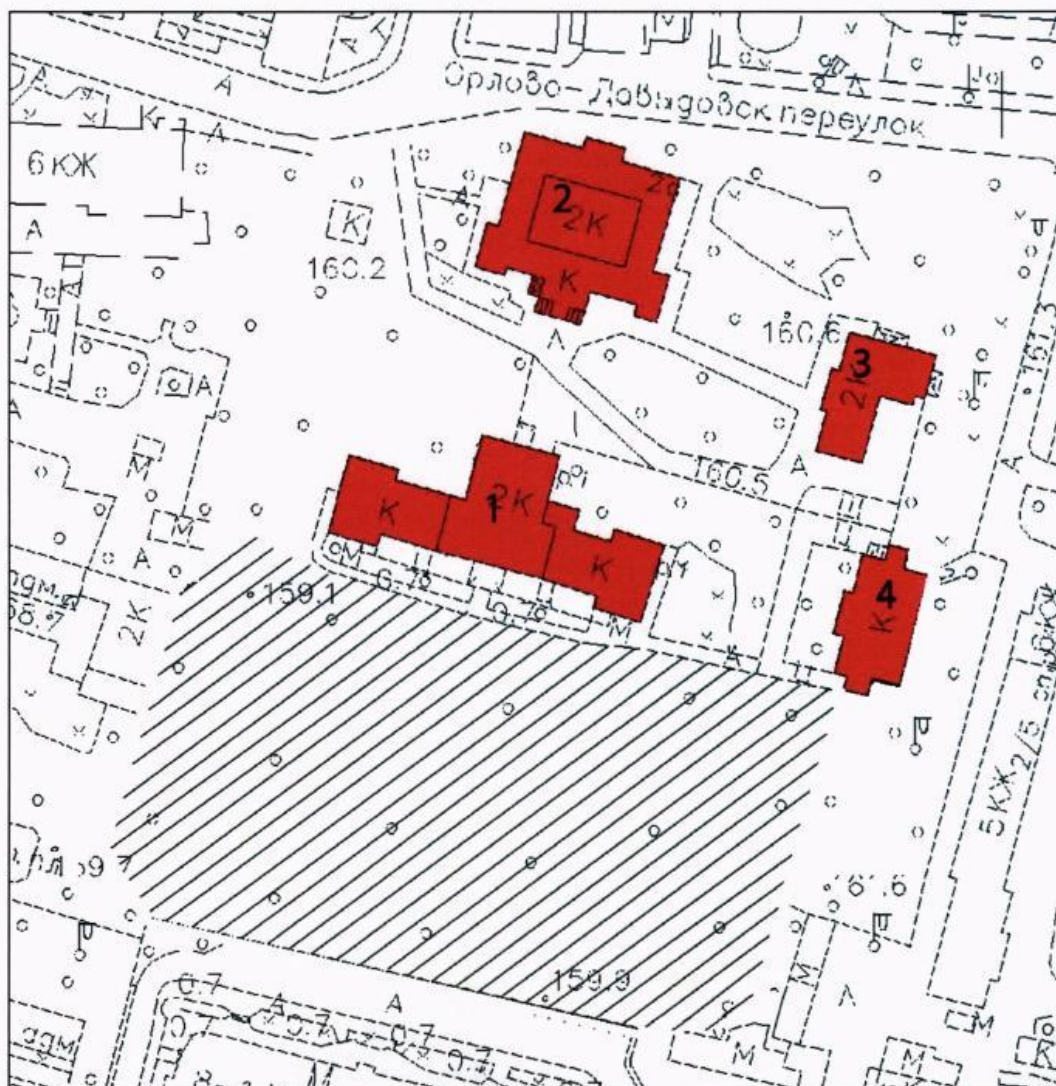
Характер оформления, колористическое решение столярных заполнений оконных и дверных проемов на конец XIX века.

Изменение предмета охраны может быть осуществлено в порядке и случаях, предусмотренных законодательством об объектах культурного наследия.

Приложение
к предмету охраны объекта культурного
наследия регионального значения
(ансамбля) "Детская больница Святой
Ольги, 1880-е – 1890-е гг., архитекторы
К.М.Быковский, В.В.Барков",
расположенного по адресу: г. Москва,
Орлово-Давыдовский пер., д. 2А,
стр. 1, 2, 3, 4

Схема предмета охраны объекта культурного наследия регионального значения (ансамбля) "Детская больница Святой Ольги, 1880-е – 1890-е гг., архитекторы К.М.Быковский, В.В.Барков", расположенного по адресу: г. Москва, Орлово-Давыдовский пер., д. 2А, стр. 1, 2, 3, 4


1. Местоположение и градостроительные характеристики ансамбля и входящих в его состав зданий



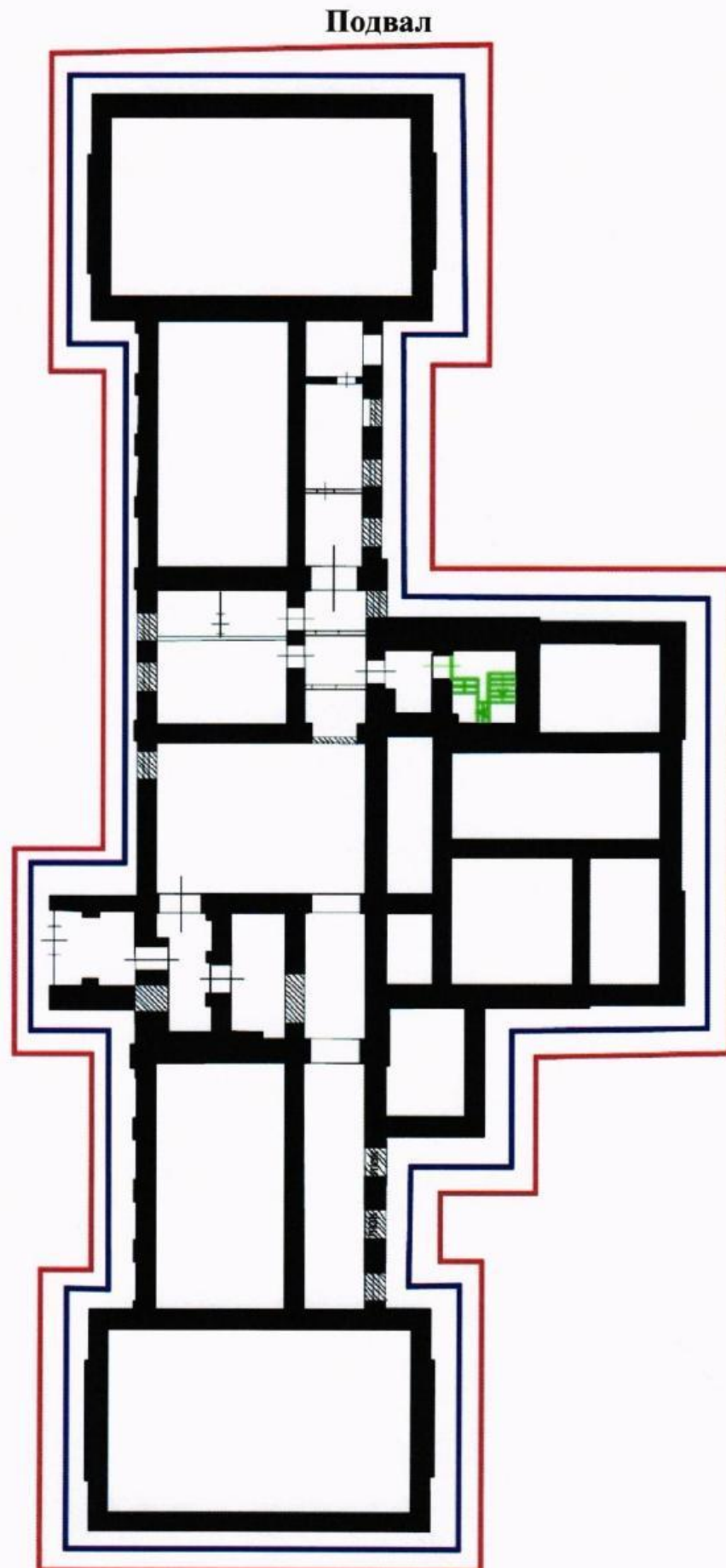
Условные обозначения:

 - объект культурного наследия:

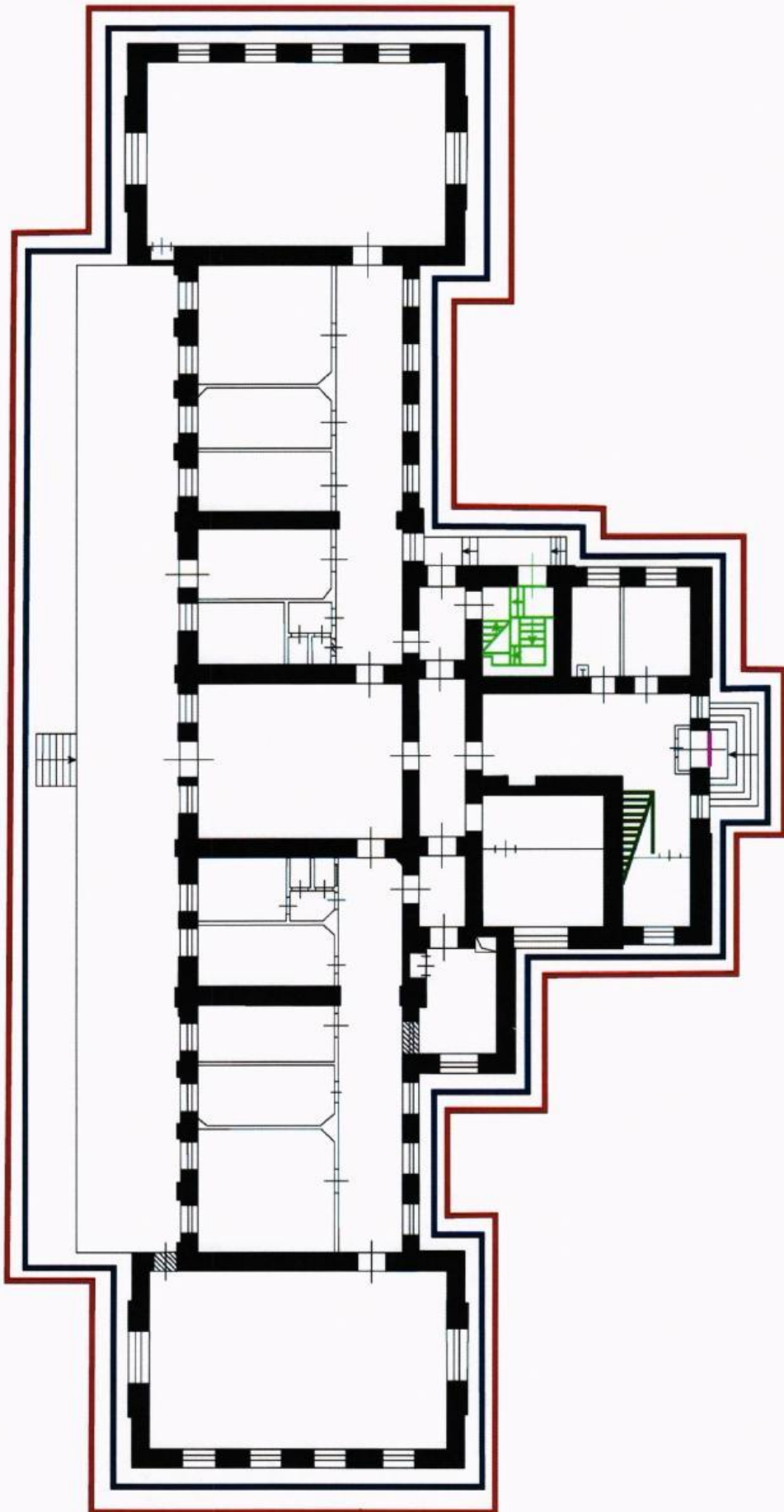
1. "Главный корпус, 1886 г., архитектор К.М.Быковский".
2. "Амбулаторный корпус, 1890-е г., архитектор В.В.Барков".
3. "Служебный корпус, 1898 г., архитектор В.В.Барков".
4. "Карантинный корпус, 1898 г., архитектор В.В.Барков".

 - Парк конца XIX века, его местоположение, композиционная и планировочная структура, соотношение застроенных и незастроенных пространств, озелененных и неозелененных территорий.

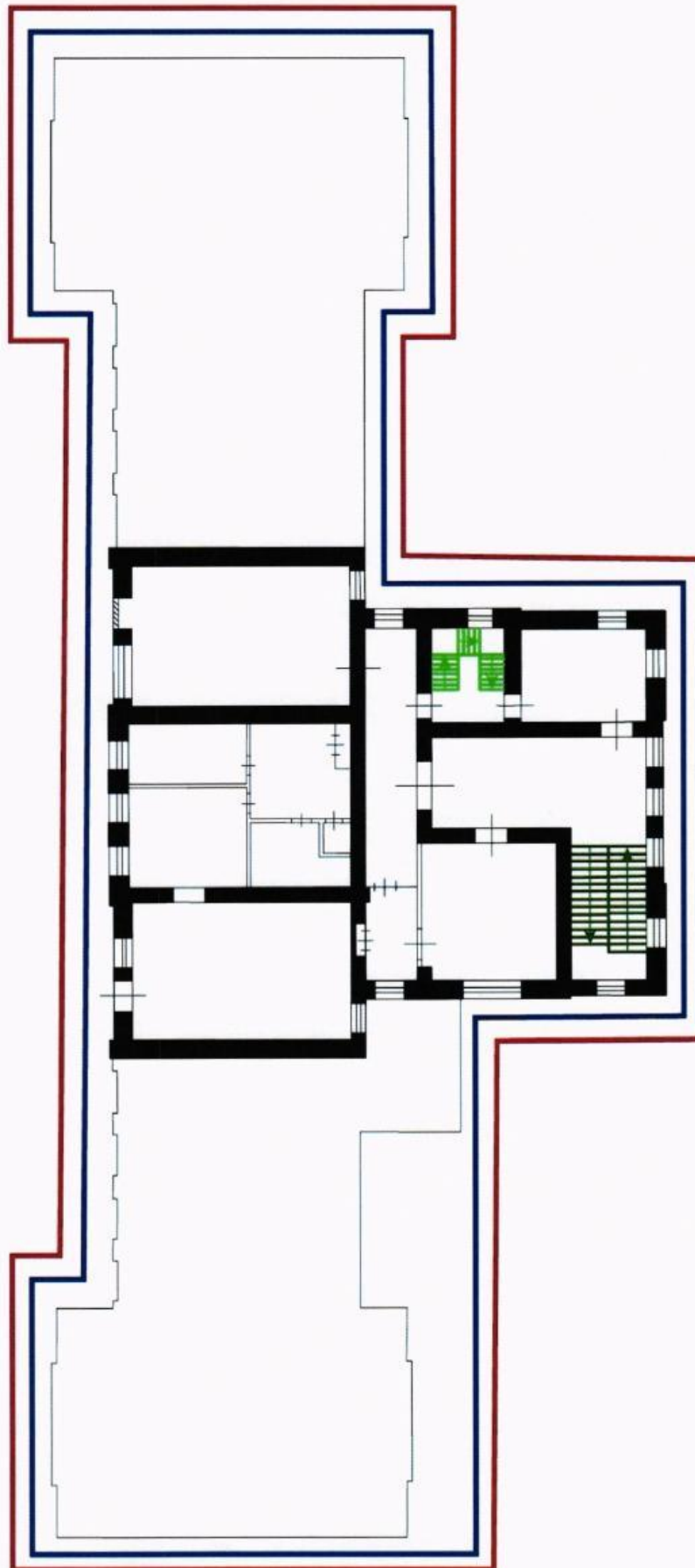
2. "Главный корпус, 1886 г., архитектор К.М.Быковский"
по адресу: г. Москва, Орлово-Давыдовский пер., д. 2А, стр. 1




1 этаж




2 этаж




Условные обозначения:

 - объемно-пространственная композиция одно-двухэтажного, "Т-образного" с подвалом здания 1880-х годов, включая высотные отметки по венчающим карнизам;


 - композиционное решение и архитектурно-художественное оформление фасадов 1880-х годов, включая местоположение, размер, форму и оформление оконных и дверных проемов, в том числе рамочные наличники, замковые камни, лопатки, филенки, междуэтажный и венчающий карнизы, в том числе с декоративными кронштейнами, фронтоны;



- пространственно-планировочная структура интерьеров здания в пределах капитальных стен и перекрытий конца XIX века;

 - капитальные стены и перекрытия конца XIX века, их конструкция и материал;

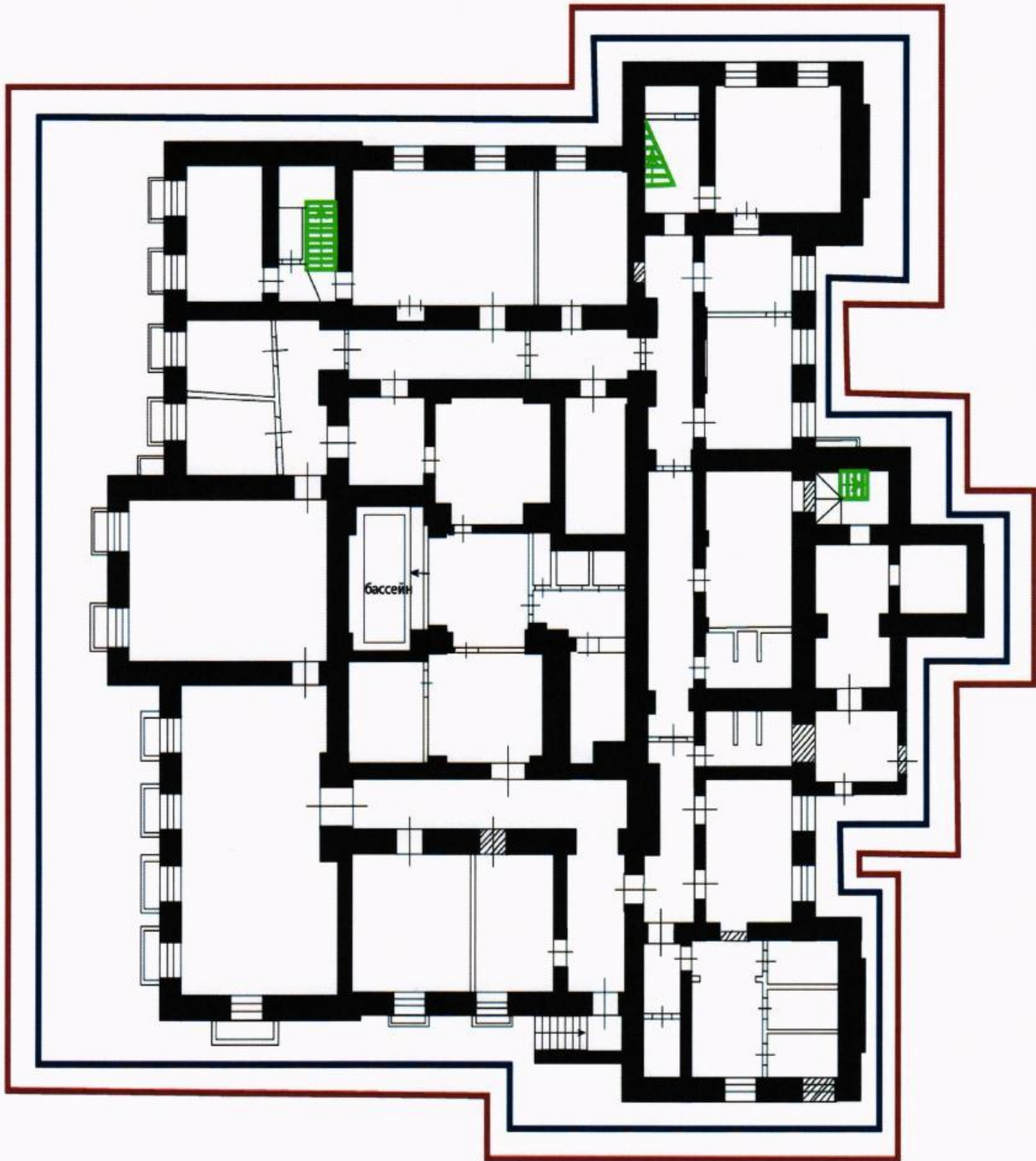
 - мозаичная икона святой Ольги конца XIX века над главным входом главного фасада здания;

 - парадная лестница конца XIX века, ее местоположение, конструкция, материал, декоративное оформление;

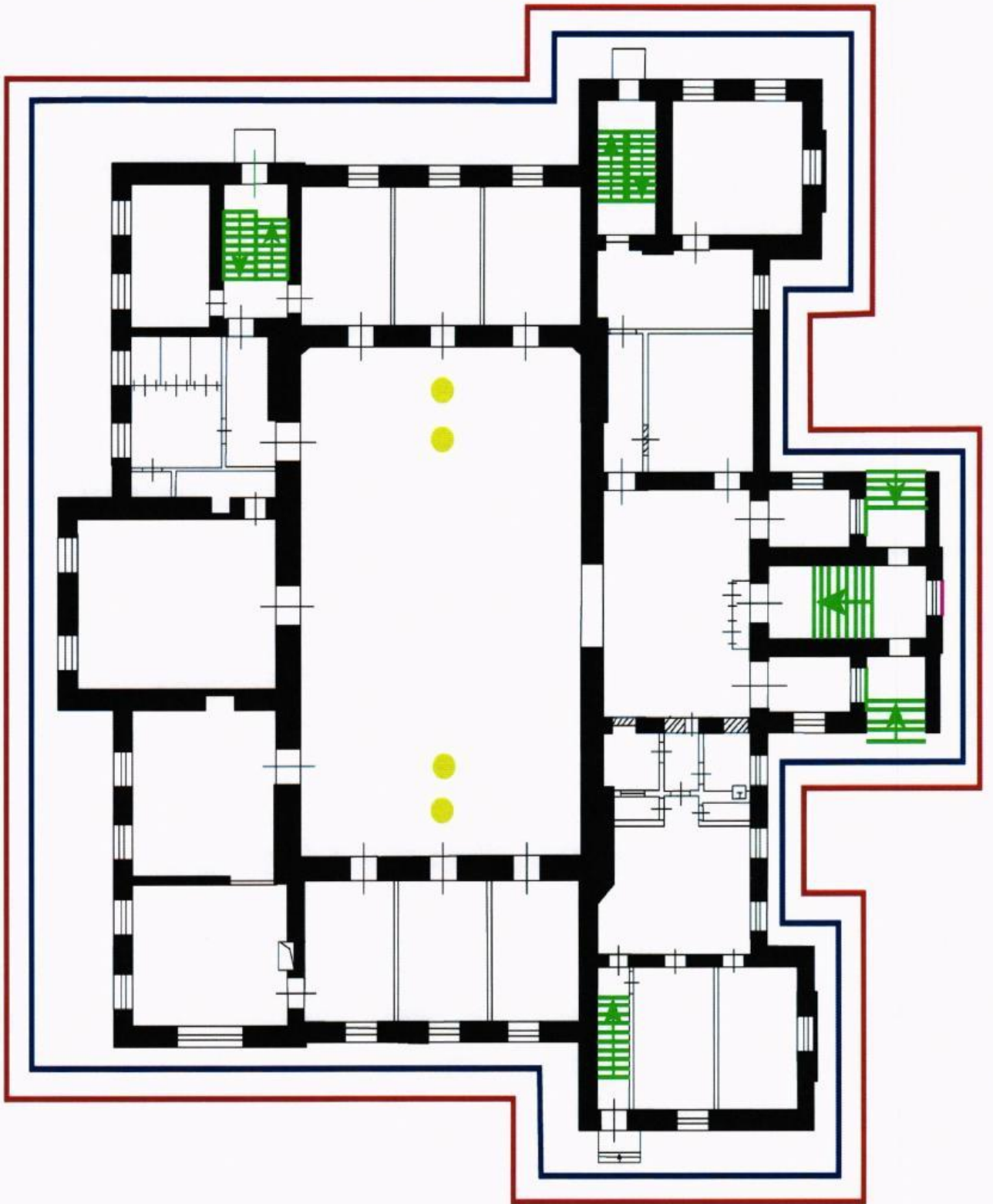
 - лестница конца XIX века, ее местоположение, конструкция, материал.

3. "Амбулаторный корпус, 1890-е г., архитектор В.В.Барков"
по адресу: г. Москва, Орлово-Давыдовский пер., д. 2А, стр. 2


Подвал




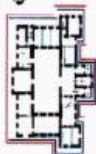
1 этаж




Условные обозначения:


 - объемно-пространственная композиция разновысотного одноэтажного с подвалом здания 1890-х годов, включая высотные отметки по венчающим карнизам;


 - композиционное решение и архитектурно-художественное оформление фасадов конца XIX века, включая местоположение, размер, форму и оформление оконных и дверных проемов, рустованные лопатки, междуэтажные тяги, филенки, венчающие карнизы;




- пространственно-планировочная структура интерьеров здания в пределах капитальных стен и перекрытий конца XIX века;

 - капитальные стены и перекрытия конца XIX века, их конструкция и материал;

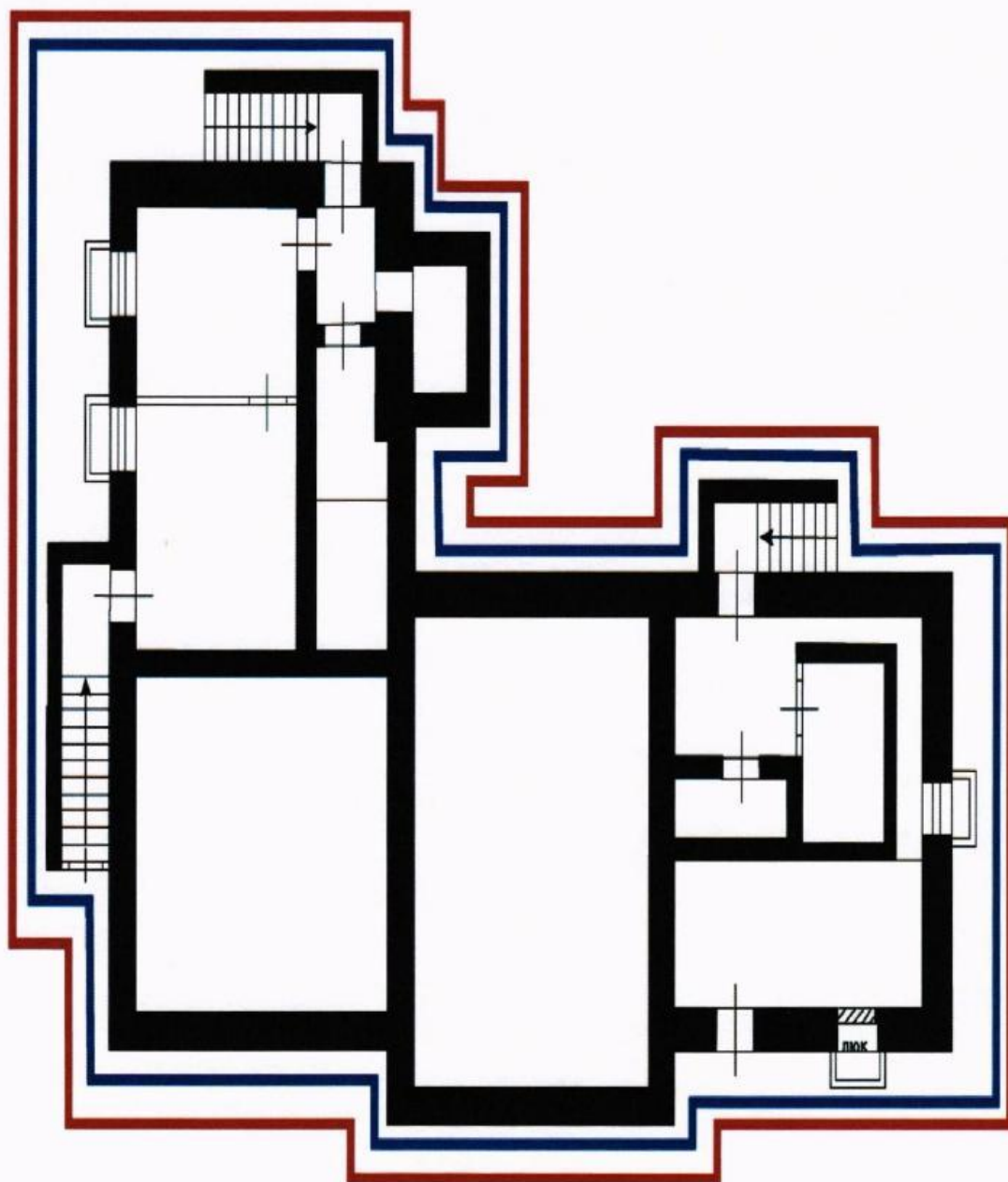
 - мозаичная икона святого целителя Пантелеимона конца XIX века на дворовом фасаде здания;

 - четыре иллюминатора для освещения подвальных помещений конца XIX века, их местоположение, материал, характер расстекловки, форма;

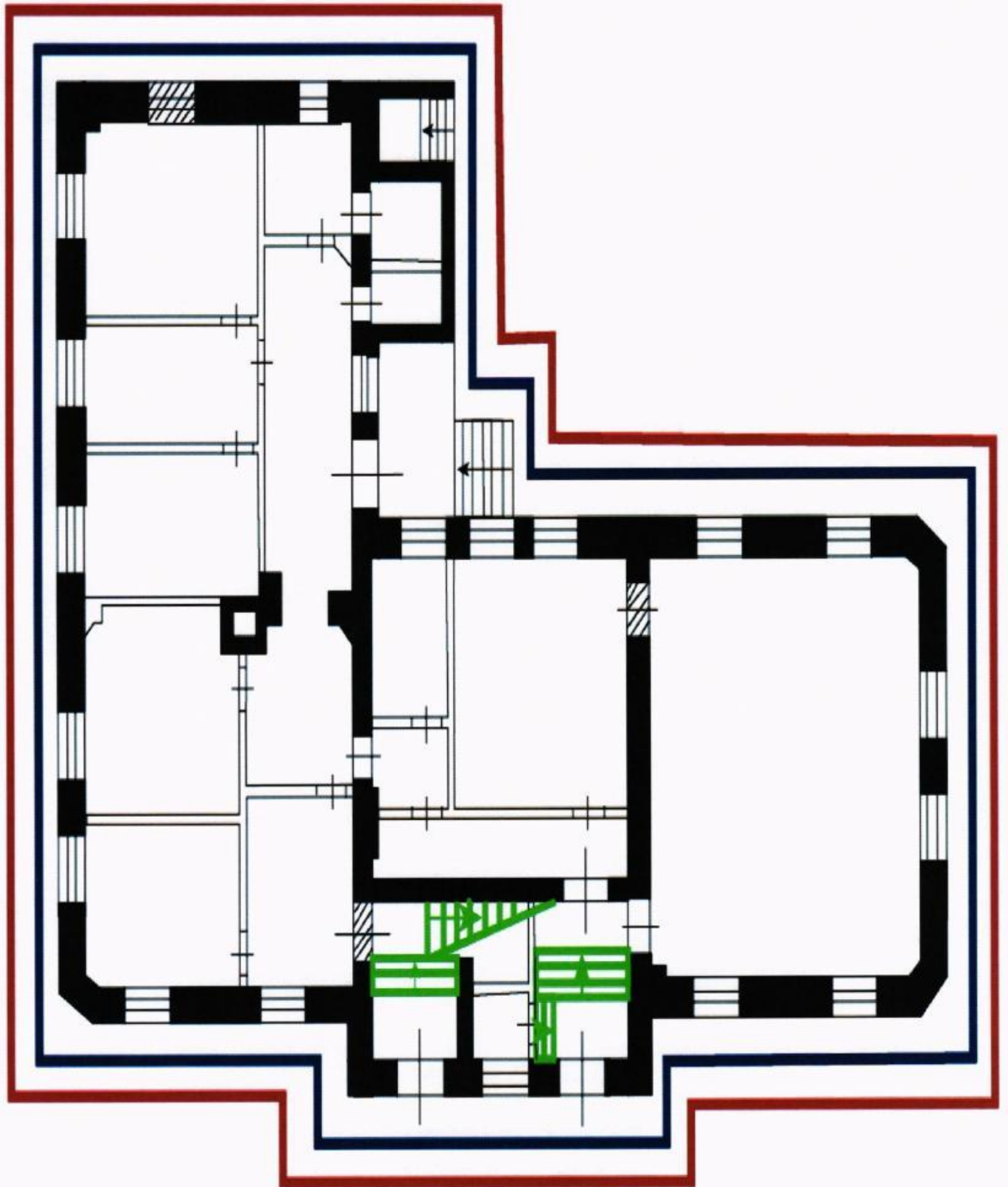
 - лестницы конца XIX века, их местоположение, конструкция, материал, декоративное оформление (уточняется в процессе реставрационных исследований).

4. "Служебный корпус, 1898 г., архитектор В.В.Барков"
по адресу: г. Москва, Орлово-Давыдовский пер., д. 2А, стр. 3

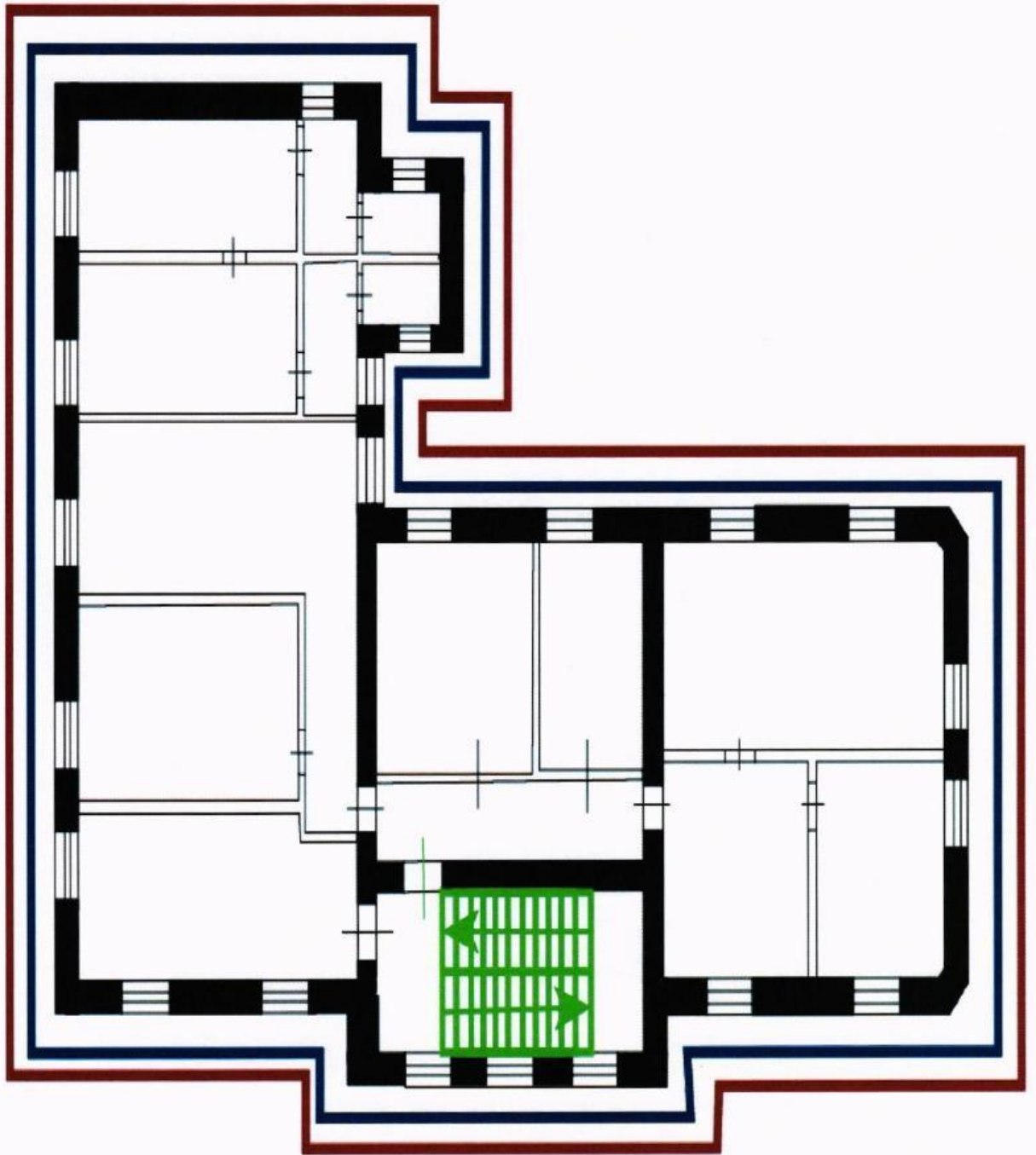
Подвал




1 этаж





2 этаж




Условные обозначения:

 - объемно-пространственная композиция двухэтажного с полуподвалом здания 1890-х годов, включая высотные отметки по венчающему карнизу;

 - композиционное решение и архитектурно-художественное оформление фасадов 1890-х годов, включая местоположение, размер, форму и оформление оконных и дверных проемов, рустованные лопатки, междуэтажные тяги и карнизы, филенки, венчающий карниз материал и характер отделки фасадных поверхностей конца XIX века;

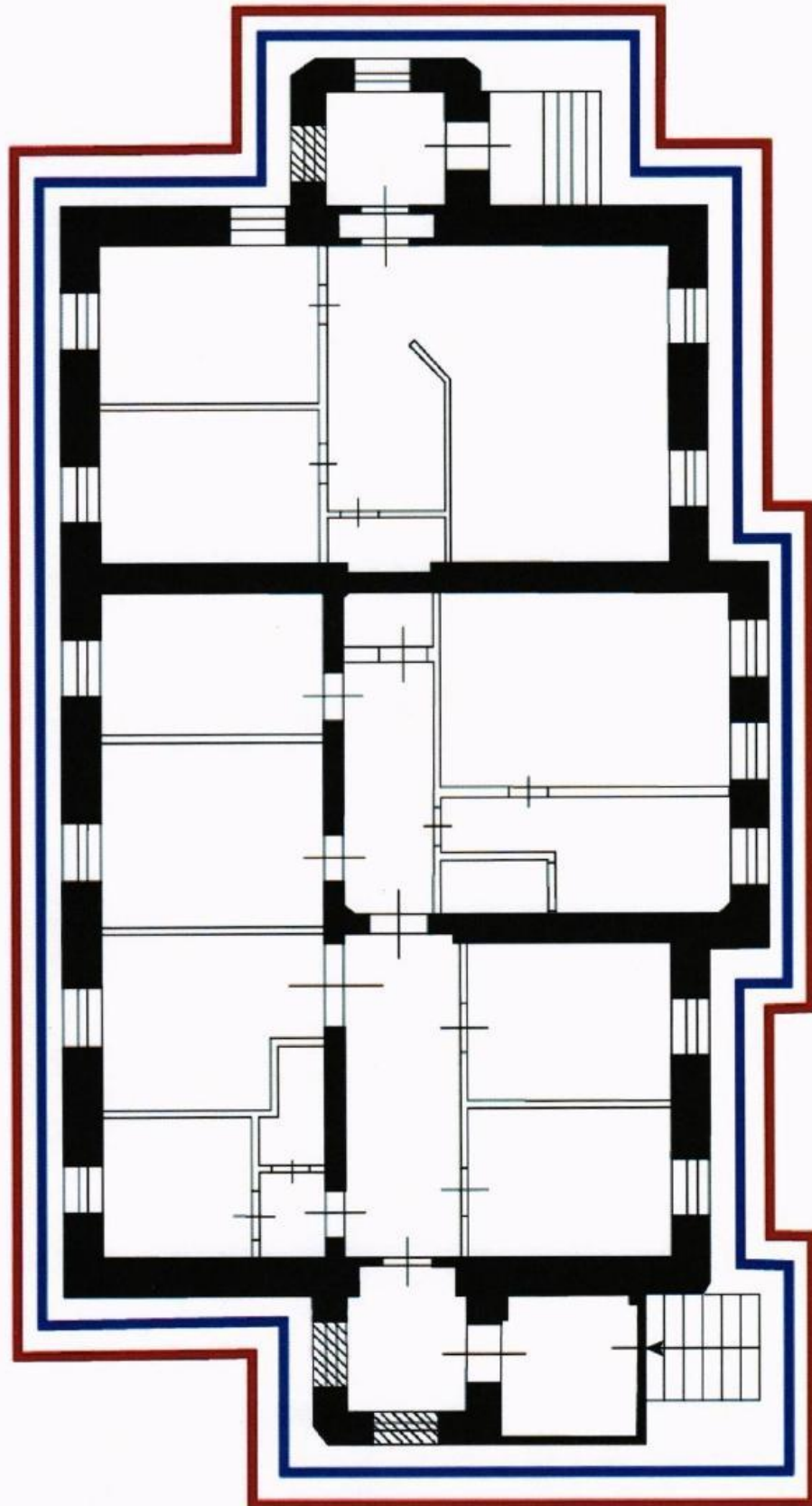
 - пространственно-планировочная структура интерьеров здания в пределах капитальных стен и перекрытий конца XIX века;

 - капитальные стены и перекрытия конца XIX века, их конструкция и материал;


 - лестница конца XIX века, ее местоположение, конструкция, материал.


5. "Карантинный корпус, 1898 г., архитектор В.В.Барков"
по адресу: г. Москва, Орлово-Давыдовский пер., д. 2А, стр. 4

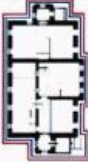
1 этаж




Условные обозначения:

 - объемно-пространственная композиция одноэтажного здания 1890-х годов, включая высотные отметки по венчающему карнизу;

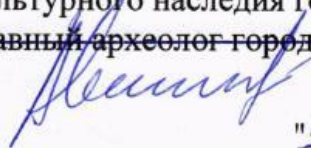
 - композиционное решение и архитектурно-художественное оформление фасадов 1890-х годов, включая местоположение, размер, форму и оформление оконных и дверных проемов, рустованные лопатки, междуэтажные тяги и карнизы, филенки, венчающий карниз;

 - пространственно-планировочная структура интерьеров здания в пределах капитальных стен и перекрытий конца XIX века;

 - капитальные стены и перекрытия конца XIX века, их конструкция и материал.

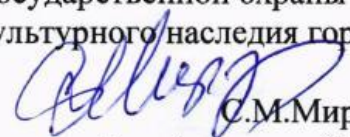
ПРОЕКТ ПРИКАЗА ВНЕСЕН:

Заместитель руководителя Департамента культурного наследия города Москвы – ~~главный археолог города Москвы~~


В. У. Лекшев
Л. В. Кондрашев
"18" июня 2018 г.

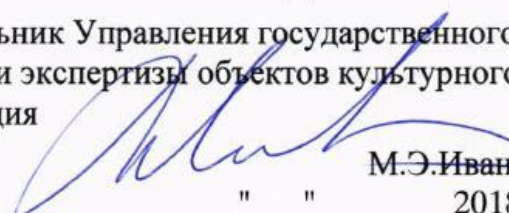
ПРОЕКТ ПРИКАЗА СОГЛАСОВАН:

Первый заместитель руководителя Департамента культурного наследия города Москвы – главный инспектор в области государственной охраны объектов культурного наследия города Москвы



С. М. Мирзоян
"___" _____ 2018 г.

ПРОЕКТ ПРИКАЗА ПОДГОТОВЛЕН:

Начальник Управления государственного учета и экспертизы объектов культурного наследия


М. Э. Иванов
"___" _____ 2018 г.

Начальник Правового управления


А. М. Зуева
"19" 06 2018 г.

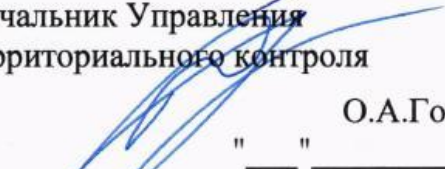
Начальник отдела государственной историко-культурной экспертизы Управления государственного учета и экспертизы объектов культурного наследия


С. А. Рождественская
"___" _____ 2018 г.

Начальник Управления рассмотрения документации


А. В. Леванова
"___" _____ 2018 г.

Начальник Управления территориального контроля


О. А. Голосной
"___" _____ 2018 г.

ИСПОЛНИТЕЛЬ:


Советник отдела государственной историко-культурной экспертизы Управления государственного учета и экспертизы объектов культурного наследия


В. А. Крапивин
"___" _____ 2018 г.


Начальник Управления документационного обеспечения и контроля


Г. И. Чернякова
"___" _____ 2018 г.

Подлежит официальному опубликованию и размещению в общедоступных справочных информационных системах


В. А. Крапивин
"___" _____ 2018 г.

Не подлежит размещению во внутренней справочной информационной системе Департамента


В. А. Крапивин
"___" _____ 2018 г.

Список рассылки: Мирзояну С.М., Кондрашеву Л.В., Левановой А.В., Голосному О.В., Добрянину С.В., Сафронову В.М., Иванову М.Э., Захаровой О.А., Черняковой Г.И., Тюмерову В.В., ОАТИ города Москвы, Мосгосстройнадзор, Москомархитектура, ДГИ, префектура ЦАО


18.06.18

