

МИНИСТЕРСТВО КУЛЬТУРЫ СССР

ПАМЯТНИКИ ИСТОРИИ И КУЛЬТУРЫ

(недвижимые)

РСФСР

Мин-во культуры, Главная инспекция по охране и использованию памятников истории и культуры, Управление по государственному контролю охраны и использованию памятников истории и культуры г. Москвы

ПАСПОРТ

I. НАИМЕНОВАНИЕ ПАМЯТНИКА Усадьба "Воронцово". Флигель жилой северный.

II. ТИПОЛОГИЧЕСКАЯ ПРИНАДЛЕЖНОСТЬ

памятник археологии	памятник истории	памятник архитектуры	памятник монумент. иск-ва
		2	

III. ДАТИРОВКА ПАМЯТНИКА (или дата исторического события, с которым связано возникновение памятника — для памятников истории)

1800-1810-е гг.; 1830-е гг.

IV. АДРЕС (местонахождение) ПАМЯТНИКА Москва, Брежневский р-н, Старокалужское шоссе, 2, стр. 5.

(район, область, район, автономная обл., поселковая общ., поселковый пункт, пункт подъезда)

V. ХАРАКТЕР СОВРЕМЕННОГО ИСПОЛЬЗОВАНИЯ

по первонач. назначению	культурно-просветит.	туристско-экскурсион.	лечебно-оздоровител.	жилищные помещения	хозяйственное	не используется
музей, клуб			больница		учреждение торгов. промыш. склад	+

ПРИЛОЖЕНИЯ:

Фото общего вида — 5

Фото фрагментов — 3

Генплан —

Обмеры: план — 2

фасад —

разрез —

Схематический план

охранной зоны —

VI. ИСТОРИЧЕСКИЕ СВЕДЕНИЯ

а)	для памятников археологии	— история возникновения, кем и когда производились разведки и раскопки, место хранения коллекций.
	для памятников истории	— история возникновения: краткая характеристика событий и лиц, в связи с которыми объект приобрел значение памятника.
	для памятников архитектуры и монументального иск-ва	— автор, строитель, заказчик, история создания.

Автор проекта северного жилого флигеля неизвестен. Первоначально, вероятно, в 1800-1810-е гг. здание было построено как павильон в усадьбе, принадлежавшей в это время Рапнинным.

Прямоугольный в плане павильон был разделен продольной несущей стеной на две части. Южная из них представляла собой большое вытянутое с запада на восток прямоугольное помещение, очевидно зал. Его южная стена была выполнена в виде открытой аркады. Плоскости торцевых фасадов были также прорезаны большими полуциркульными арками, по одной в южной части каждого торца. Северная часть состояла из трех небольших комнат, центральная из которых — лоджия — имела полуциркульную арку, связывавшую ее с залом. Из угловых комнат в зал вели дверные проемы с ввертными перемычками.

В 1832 году была начата перестройка павильона под жилой флигель. При этом была изменена первоначальная объемно-пространственная структура здания. Были устроены междуэтажные перекрытия, и таким образом флигель стал двухэтажным. Были заложены арки по фасадам, и пробиты новые оконные и дверные проемы.

Здание оставалось жилым до 1950-х гг.

б) перестройки и утраты, изменившие первоначальный облик памятника.

В 1950-е гг. был заложен ряд оконных проемов. Внутренние кирпичные стены, пришедшие в негодность, заменены фибролитовыми перегородками. Полностью утрачено оформление интерьеров. В аварийном состоянии находятся деревянная лестница, междуэтажные перекрытия и кровля. При исследовании здания реставраторами в 1970-е гг. частично собито штукатурное покрытие стен. В настоящее время здание не используется, т.к. находится в аварийном состоянии.

в) реставрационные работы (общая характеристика, время, автор, место хранения документации)

Проект реставрации выполнен в 1978 г. архитектором мастерской № 13 "Моспроект-2" Л.В.Лазаревой. Материалы хранятся в архивах "Моспроект-2" и Управления по государственному контролю охраны и использованию памятников истории и культуры г.Москвы.

VII. ОПИСАНИЕ ПАМЯТНИКА

а)	<ul style="list-style-type: none"> для памятников археологии для памятников истории для памятников архитектуры для памятников монумент. иск-ва 	<ul style="list-style-type: none"> — характер культурного слоя, важнейшие находки, — характеристика памятника, наличие, текст и время установления мемориальной доски, — основные особенности планировочной, композиционно-пространственной структуры и конструкций; характер декора фасадов и интерьеров; наличие живописи, скульптуры, прикладного искусства; строительный материал, основные габариты, — основные особенности композиционного и колористического решения; тексты, материал, техника, размер.
----	--	---

Северный жилой флигель поставлен в северо-восточной части парадного двора и обращен к нему главным южным фасадом. Вместе с симметрично расположенным южным флигелем и другими постройками он участвует в формировании парадной части ансамбля. Двухэтажное, кирпичное здание с подвалом (в настоящее время засыпан) имеет план в форме вытянутого с запада на восток прямоугольника. Его компактный, протяженный по горизонтали объем покрыт вальмовой крышей. Входы во флигель расположены в центре южного и на восточном фасадах. Планировка первого и второго этажей совпадает. Межэтажная деревянная лестница расположена по центральной поперечной оси здания. Его внутреннее пространство по всей длине разделено двухчастным коридором, который связывает расположенные по обе стороны от него прямоугольные помещения.

Межэтажные деревянные перекрытия — плоские. Перемычки оконных и дверных проемов — плоские и лучковые. Фундаменты не просматриваются. Стены сложены из кирпича размером 24x11x7 см (1800—1810-е гг.) и размером 23x11x6 см с маркой "МН" на известковом растворе и оштукатурены с обеих сторон.

Кровля железная по деревянным стропилам. Двухмаршевая лестница — деревянная. Полы дощатые. Декор фасадов выполнен в кирпиче и белом камне (цоколь, замковые камни, муфты колонн, карнизы).

Композиционное решение и декоративное оформление здания характерны для позднего классицизма первой половины XIX века. По всему периметру здания проходит белокаменный цоколь и карниз. Особой выразительностью отличается южный фасад здания, обращенный в сторону парадного двора. Плоскость фасада расчленена тосканскими муфтированными полуколоннами. Простенки между ними прорезаны оконными проемами первого и второго этажей. Между окнами второго этажа сохранились белокаменные замковые камни. Северный фасад имеет характерное для классицизма трехчастное деление. По его центру расположена двухколонная лоджия, фланкированная с обеих сторон пилястрами того же тосканского ордера. Каждая боковая часть украшена арочной нишей. В центре ниши расположен оконный проем, фланкированный удлиненными филленками. Поздние оконные проемы второго этажа прорезают верхнюю часть арки и архитрав. Западный и восточный фасады представляют собой гладкие плоскости с простыми прямоугольными окнами.

с) общая оценка общественной, научно-исторической и художественной значимости памятника.

Северный жилой флигель — элемент загородной усадьбы эпохи классицизма, сохранивший черты, характерные для зданий павильонного типа.

VIII. ОСНОВНАЯ БИБЛИОГРАФИЯ, АРХИВНЫЕ ИСТОЧНИКИ, ИКОНОГРАФИЧЕСКИЙ МАТЕРИАЛ.

См. паспорт на "Ансамбль"

IX. ТЕХНИЧЕСКОЕ СОСТОЯНИЕ

характеристика общего состояния:
для памятников археологии

культурного слоя
важнейших находок

для памятников архитек-
туры и истории

конструкции
стен
покрытий
потолков
пола
декора фасадов
интерьеров

в интерьере:

живопись
скульптуры
прикл. иск-ва

для памятников монументального искусства

цоколи
посаменга
скульптуры
грунта
красочного слоя

хорошее	среднее	плохое	аварийное
			+
		+	+
			+
	+		
		+	

X. СИСТЕМА ОХРАНЫ

а) категория охраны

союзная	республиканская	местная	не существует
	+		

б) дата и № документа о принятии под охрану Постановление Совета Министров РСФСР
№ 1327 от 30.УИ-60 г.

в) границы охранной зоны и зоны регулирования застройки (краткое описание со ссылкой на утверждающий документ)

Охранная зона находится в стадии корректировки

г) балансодержатель и конкретное использование

На балансе ГлавАНУ.

Будет использоваться как административный корпус/п. "Ремэнергомеханизация"

д) дата и № охранного документа

Охранно-арендный договор №399, от 12 мая 1983г.

Дата составления паспорта

Составитель

архит. Меркелова Н. Е.

октябрь 1985

Инспектор по охране памятников

(подпись)

М. П.

(подпись)

(рукописная пометка)

















г. МОСКВА

БРЕЖНЕВСКИЙ

РАЙОН

УСАДЬБА

"ВОРОНЦОВО" СЕР. XVIII - НАЧ. XIX вв.

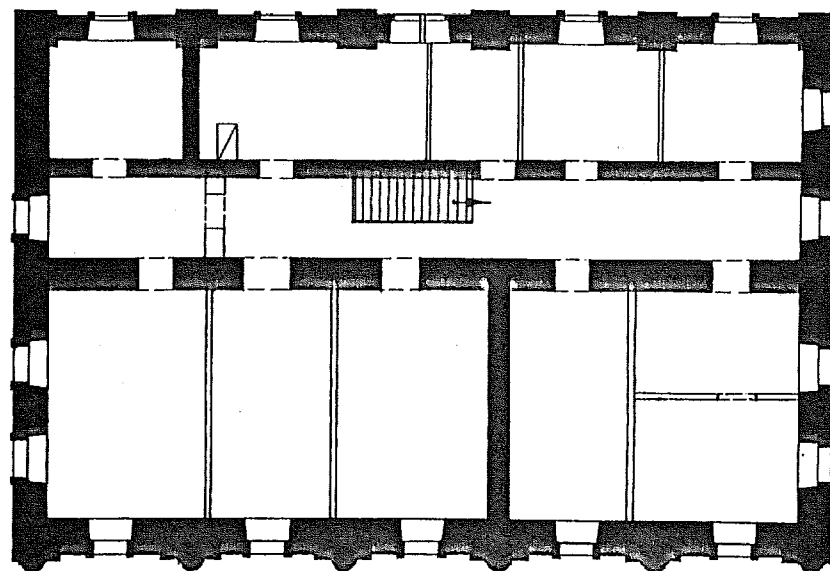
ФЛИГЕЛЬ

ЖИЛОЙ

ЮЖНЫЙ;

1830 г.

2 ЭТАЖ



3

„МОСПРОЕКТ-2”
МАСТЕРСКАЯ-13
МЕРКЕЛОВА Н.Е.
1987г.

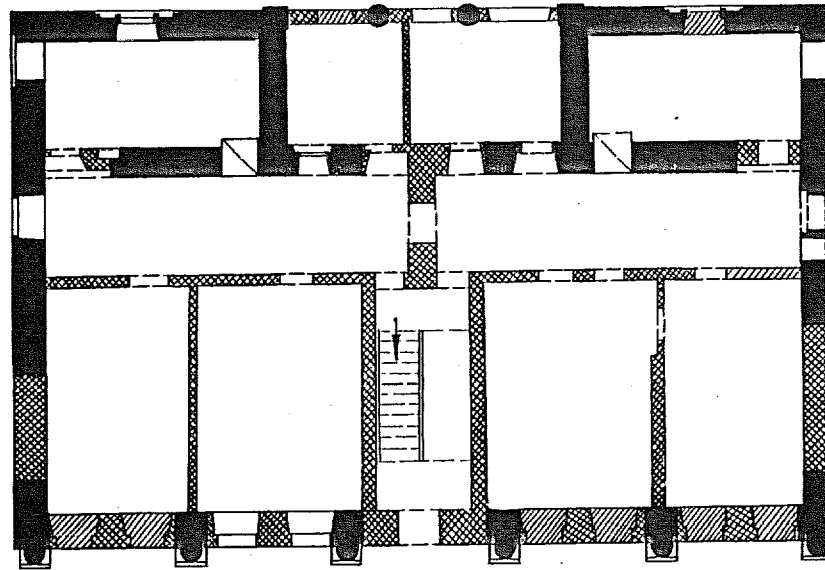
г. МОСКВА
УСАДЬБА
ФАЦЕЛЬ

БРЕЖНЕВСКИЙ
„БОРОНЦОВО“ СЕР. XVIII — НАЧ. XIX вв.
ЖИЛОЙ СЕВЕРНЫЙ.

1800 — 1810 гг., 1830^е гг.



1 ЭТАЖ



— 1800—1810 гг.

— 1830^е гг.



„МОСПРОЕКТ 2“
МАСТЕРСКАЯ 13
МЕРКЕЛОВА Н.Е.
1985 г.

г. МОСКВА

БРЕЖНЕВСКИЙ

РАЙОН.

УСАДЬБА

„ВОРОНЦОВО“

СЕР. XVIII - НАЧ. XIX вв.

ФЛИГЕЛЬ

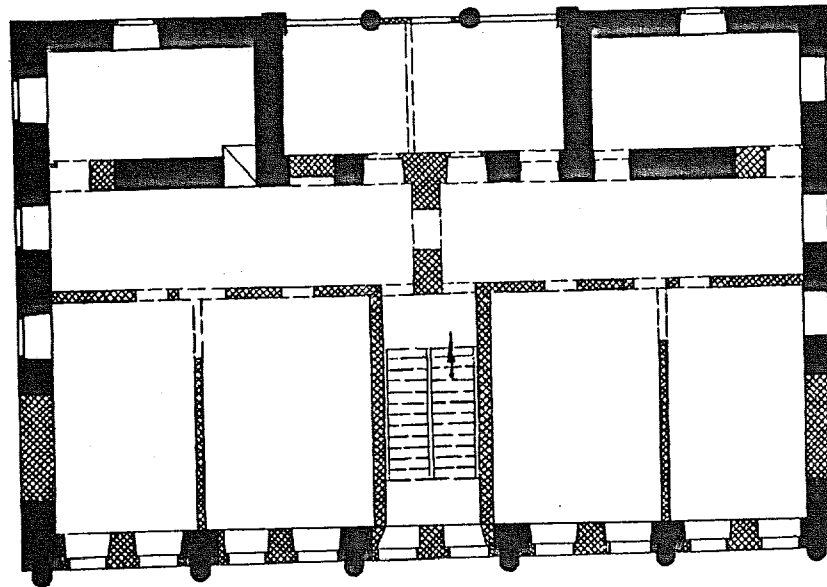
ЖИЛОЙ

СЕВЕРНЫЙ.

1800 - 1810 гг. 1830 г.г.

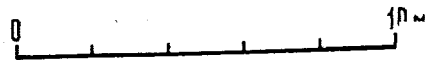
С

2 ЭТАЖ



— 1800 - 1810 гг.

— 1830 г.г.



„ЛОСПРОЕКТ 2“
МАСТЕРСКАЯ 13
МЕРКЕЛОВА Н.Е.
1985 г.

МИНИСТЕРСТВО КУЛЬТУРЫ СССР • ПАМЯТНИКИ ИСТОРИИ И КУЛЬТУРЫ СССР (недвижимые) 3.2.399/3-1.32.1.
 РСФСР Мин-во культ. Гл. упр. по охр. и исполыз. пам.
 СОЮЗНАЯ РЕСПУБЛИКА РСФСР ист. и культ. Упр. по госконтр. охр. и исполыз.
 Адрес г. Москва, Бржезевский р-н, Палистый и культ. г. Москвы
 (АССР, край, обл., респ., автономная обл., автономная респ., республика) (численный пункт)

I. НАИМЕНОВАНИЕ ПАМЯТНИКА Усадьба "Воронцово". Флигель жилой северный.

II. ТИПОЛОГИЧЕСКАЯ ПРИНАДЛЕЖНОСТЬ

УЧЕТНАЯ КАРТОЧКА			
памятник археологии	памятник истории	памятник архитектуры	памятник монумент. ис-ва
		2	

III. ДАТИРОВКА ПАМЯТНИКА

1800-1810-е гг.; 1830-е гг.

IV. ХАРАКТЕР СОВРЕМЕННОГО ИСПОЛЬЗОВАНИЯ

по первоначальную назначению	культурно-просветительное	туристско-экскурсионное	для бытового назначения	жилая постройка	хозяйственное	не используется
						+

предлож. по исполыз.

V. ХАРАКТЕРИСТИКА ТЕХНИЧЕСКОГО СОСТОЯНИЯ

хорошее	среднее	плохое	варийное
			+
союзная	республ.	местная	не состоит
	+		

VI. КАТЕГОРИЯ ОХРАНЫ

наличие утвержденной охранной зоны

да	нет
	+

VII. НАЛИЧИЕ ДОКУМЕНТАЦИИ

паспорт	фотографии	обмеры	реставрационные материалы
+	+	+	+

органы охраны			реставрационные мастерские		музей, архив.
союзный	республикан.	местный	республикан.	местные	
	+	+		+	+

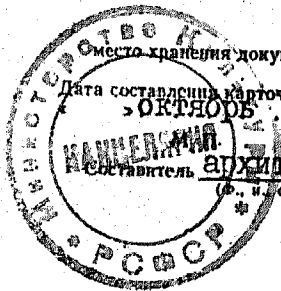
Место хранения документов

Дата составления карточки
 ОКТЯБРЬ 1985 г.

Составитель архит. Меркелова Н. Е.
 (Ф., и. о., должность или профессия, подпись)

Инспектор по охране памятников

(Ф., и. о. подпись)



Handwritten signature/initials

В. И. Искусов
 ВОЗНАН.

УЧЕТНАЯ КАРТОЧКА (оборотная сторона)

Фото или схематический план



Краткое описание

Северный жилой флигель построен приблизительно в 1800-1810-е гг. как павильон в усадьбе "Воронцово", принадлежавшей Решиным. Каменный, одноэтажный павильон, располагавшийся в северо-восточной части парадного двора, был перестроен в 1832 г. под жилой флигель. Двухэтажное, кирпичное, прямоугольное в плане здание с подвалом имеет компактный объем покрытый вальмовой крышей. Планы 1-ого и 2-ого этажей по продольной оси разделены двухчастным коридором, который связывает расположенные по сторонам от него прямоугольные помещения. Декоративное оформление фасадов характерно для позднего классицизма 1-ой пол. XIX в. Выразительностью отличаются северный и южный фасады. Плоскость южного фасада расчленена тосканскими полуколоннами между которыми находятся окна 1-ого и 2-ого этажей. Северный имеет трехчастное деление. По центру его — двухколонная лоджия. Каждая боковая часть украшена арочной нишей. Здание венчает белокаменный карниз. Северный флигель — элемент загородной усадьбы эпохи классицизма, сохранивший черты характерные для зданий павильонного типа.