

ПАМЯТНИКИ ИСТОРИИ И КУЛЬТУРЫ СССР
(НЕДВИЖИМЫЕ)

5800000540

СОЮЗНАЯ РЕСПУБЛИКА РСФСР

Министерство культуры РСФСР. Управление по охране памятников истории и культуры.
(наименование республиканского органа охраны памятников)

П А С П О Р Т

Застройка ул. Ключевского.

I. НАИМЕНОВАНИЕ ПАМЯТНИКА Дом жилой.

II. ТИПОЛОГИЧЕСКАЯ ПРИНАДЛЕЖНОСТЬ

памятник археологии	памятник истории	памятник архитектуры	памятник монумент искусства
		2/1	

III. ДАТИРОВКА ПАМЯТНИКА (или дата исторического события, с которым связано возникновение памятника—для памятников истории)

нач. XXв.

IV. АДРЕС (местонахождение) ПАМЯТНИКА Пензенская обл., г. Пенза, ул. Ключевского,
(АССР, край, область, район, автономная обл.,

74.

национальный округ; населенный пункт; пути подъезда)

V. ХАРАКТЕР СОВРЕМЕННОГО ИСПОЛЬЗОВАНИЯ

по первонач. назначению	культурно-просветит.	туристско-экскурсион.	лечебно-оздоровительн.	жилые помещения	хозяйственное	не используется
+	музей библ. клуб		больн. санат. д отд.		учреждение торгов. пром.шл. склад	

ПРИЛОЖЕНИЯ:

- Фото общего вида— I
- Фото фрагментов— I
- Генплан— I
- Обмеры: план— I
- фасад—
- разрез—
- Схематический план I
- ~~фотофиксация~~
- ~~охранной зоны~~
- Вкладыш I

к н.н. VI д, VII а, VIII

VI. ИСТОРИЧЕСКИЕ СВЕДЕНИЯ

- | | | |
|----|--|---|
| а) | для памятников археологии | история возникновения, кем и когда производились разведки и раскопки, место хранения коллекций. |
| | для памятников истории | — история возникновения: краткая характеристика событий и лиц, в связи с которыми объект приобрел значение памятника. |
| | для памятников архитектуры и монументального искусства | — автор, строитель, заказчик, история создания. |

На основе анализа и сопоставления планов города и застройки улицы Поповки /позже Боевой, современной Ключевской/ и стилистического анализа сооружения можно предположить, что существующий дом построен в нач. XX в. в бывшем приходе церкви Боголюбской иконы Божией матери.

Заказчик и строитель неизвестны.

После национализации в 1918 году домов в г. Пензе и в связи с законом от 17 октября 1937 года "О сохранении жилищного фонда и улучшении жилищного хозяйства в городах" домовладение было передано районному совету г. Пензы.

- б) перестройки и утраты, изменившие первоначальный облик памятника

В период с 1918 по 1937 год видимо произошла внутренняя перепланировка здания и было устроено помещение с лестницей с северо-восточной стороны и устроен вход с западного угла северо-западного фасада. В 1969—1970 годы появляется пристройка с лестницей к юго-западному фасаду.

Продолжение см. Вкладыш №1

- в) реставрационные работы (общая характеристика, время, автор, место хранения документации)

Реставрационные работы не проводились.

VII. ОПИСАНИЕ ПАМЯТНИКА

для памятников археологии	— характеристика культурного слоя, важнейшие находки.
для памятников истории	— характеристика памятника, наличие, текст и время установления мемориальной доски.
а) для памятников архитектуры	— основные особенности планировочной, композиционно-пространственной структуры и конструкций; характер декора фасадов и интерьеров; наличие живописи, скульптуры, прикладного искусства; строительный материал, основные габариты.
для памятников монумент. иск-ва	— основные особенности композиционного и колористического решения; тексты, материал, техника, размер.

Дом расположен на улице Ключевского, находящейся на северо-западе от центральной части современного города. Он стоит на левой низкой её стороне /см. паспорт: застройка ул. Ключевского XIX-нач. XX вв. З. I. - I. 39. I./ среди одноэтажной застройки, вдоль красной линии главным юго-восточным фасадом. Принадлежит к памятникам деревянной жилой архитектуры г. Пензы нач. XX в. ретроспективистского направления с ярко выраженной ориентацией на элементы архитектурных форм ампира. Дом утратил свою прямоугольную форму и разделен внутри перегородками на три квартиры. Парадный вход со стороны главного юго-восточного фасада потерял свое функциональное значение и примыкающее к нему помещение превращено в чулан. Внутренние перегородки здания тесовые. Двери филенчатые. Окна двойные. Фасады сооружения частично сохранили первоначальный декор в виде накладных лопаток с подобием капителей и оконных наличников состоящих из простых рамок с полотенцами и завершением в виде сложного профилированного карниза, опирающегося на консоли. Обшитый тесом главный юго-восточный фасад увенчан ампирным трехчастным аттиком. На главный фасад выходят три окна с наличниками: по центральной оси расположено широкое окно, а с двух сторон, симметрично, — одинарные окна. С востока примыкает крыльцо, имеющее упрощенный трехчастный фронтон, а с запада более поздняя пристройка. Лопатки на главном

б) общая оценка общественной, научно-исторической и художественной значимости памятника.

/Продолжение см. Вкладыш №1/

Представляет собой вариант одноэтажного деревянного жилого дома ретроспективистского направления нач. XX в. Входит в исторически сложившуюся застройку ул. Ключевского.

VIII ОСНОВНАЯ БИБЛИОГРАФИЯ, АРХИВНЫЕ ИСТОЧНИКИ, ИКОНОГРАФИЧЕСКИЙ МАТЕРИАЛ.

I. Пензенский областной краеведческий музей. План 1880 г., папка № 5., ед. хр. № II404/104,

/Продолжение см. Вкладыш №1/.

IX. ТЕХНИЧЕСКОЕ СОСТОЯНИЕ

характеристика общего состояния: культурного слоя
для памятников археологии важнейших находок

для памятников архитек-
туры и истории конструкций
стен
покрытий
потолков
пола
декора фасадов
интерьеров

в интерьере: живописи
скульптуры
прикл. иск-ва

для памятников монументального искусства цоколя
постаменты
скульптуры
грунта
красочного слоя

хорошее	среднее	плохое	аварийное
		+	
	+	+	
	+		
		+	

X. СИСТЕМА ОХРАНЫ

а) категория охраны

союзная	республ.	местная	не состоит
			+

б) дата и № документа о принятии под охрану

в) границы охранной зоны и зоны регулирования застройки (краткое описание со ссылкой на утверждающий документ)

Границы охранной зоны и зоны регулирования застройки не разработаны.



D000036428

г) балансовая принадлежность и конкретное использование

д) дата и № охранного документа

Дата составления паспорта

Составитель **Ильина М. А., ст. архитектор.**

(ф., и., о., должность или профессия)

(подпись)

198 3 г.

Инспектор по охране памятников

(подпись)



Вкладыш №1

К паспорту: Застройка ул.Ключевского. Дом жилой /нач.ХХв./.

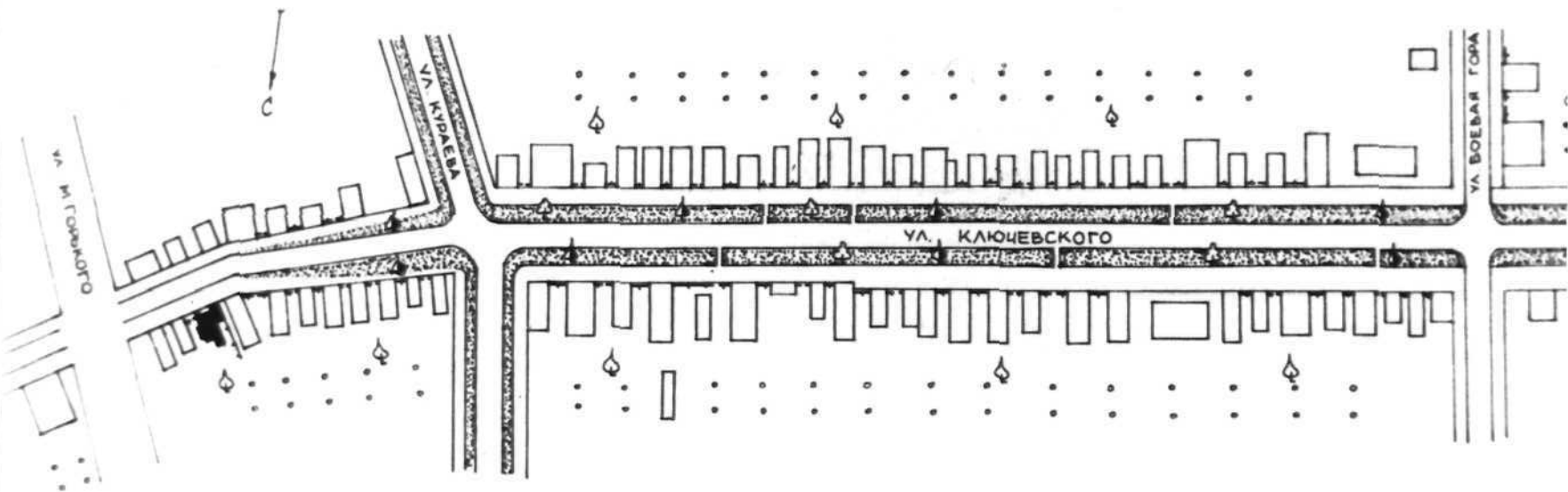
Пензенская обл., г.Пенза, ул.Ключевского, 74.

У1б/ Продолжение: западному фасаду и произведена перепланировка дома с пристройкой жилого помещения с западной стороны северо-западного фасада. При этом была утрачена первоначальная веранда, расположенная с западной стороны юго-западного фасада.

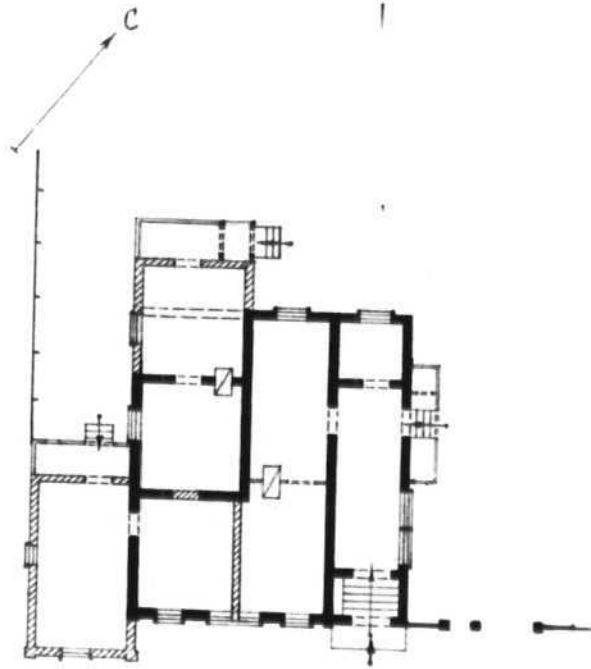
У1а/ Продолжение: фасаде имеют накладную резьбу и подобие капителей. Остальные фасады сооружения закрыты более поздними пристройками. Дом срублен из бревен диаметром около 22 см. Обшит тесом, толщина стены с обшивкой 26 см. Фундамент под основной частью здания бутовый, под галереей-кирпичный. Основной объем здания, за исключением галереи, перекрыт полувальмовой кровлей с слуховым окном на северо-восточном скате.

УШ. Продолжение: 2. Пензенский областной краеведческий музей. План существующего положения губернского г.Пензы начала ХХв. папка №6., ед.хр. №II404/108.

ПЕНЗЕНСКАЯ ОБЛАСТЬ
Г. ПЕНЗА
УЛ. КЛЮЧЕВСКОГО
СХЕМАТИЧЕСКИЙ ГЕНПЛАН ЗАСТРОЙКИ
УЛИЦЫ
С УКАЗАНИЕМ МЕСТОПОЛОЖЕНИЯ ДОМА 74.



ПЕНЗЕНСКАЯ ОБЛАСТЬ
Г. ПЕНЗА
ЗАСТРОЙКА УЛ. КЛЮЧЕВСКОГО
ДОМ ЖИЛОЙ 74
НАЧ. XX В.
ПЛАН I ЭТАЖА



0 10М



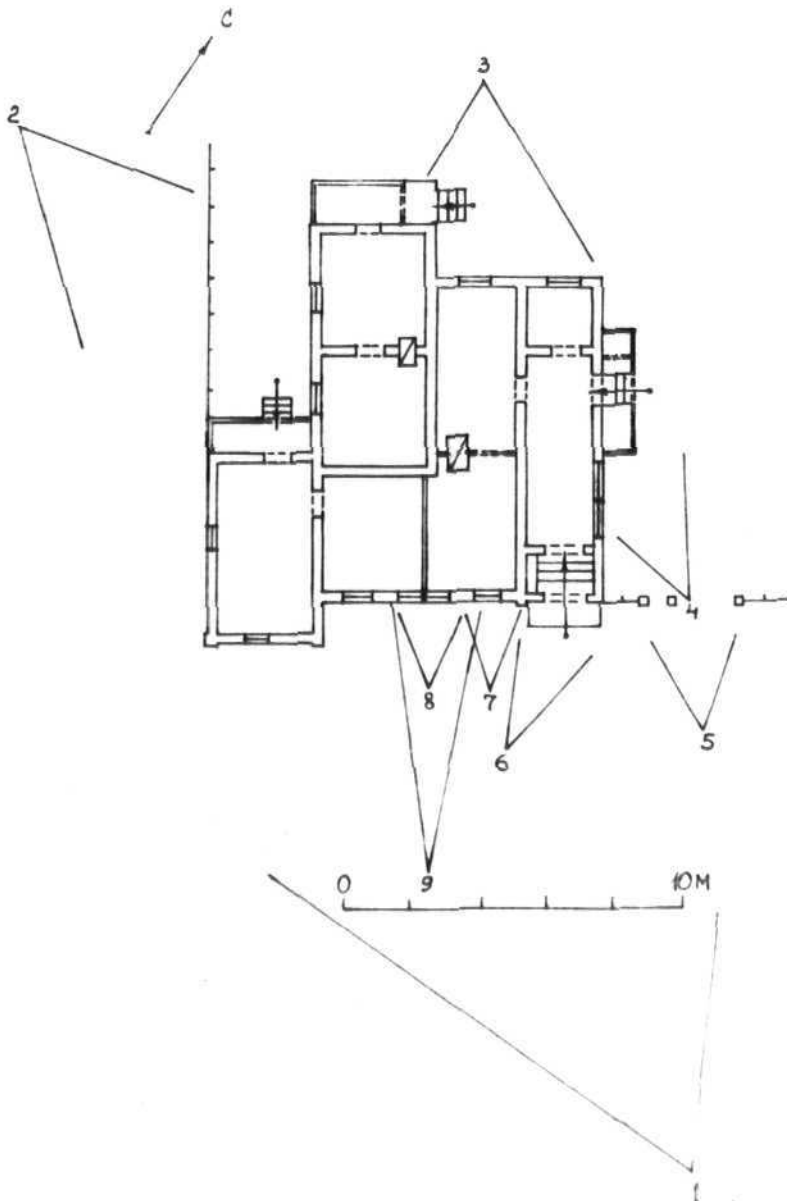
нач. XX в.



п. пол. XX в.

снесено

ПЕНЗЕНСКАЯ ОБЛАСТЬ
Г. ПЕНЗА
ЗАСТРОЙКА УЛ. КЛЮЧЕВСКОГО
ДОМ ЖИЛОЙ, 74
НАЧ. XX В.
ПЛАН ФОТОФИКСАЦИИ





Тамбовская обл.

г. Тамбов

Ул. Мичуринского, 74

Жилой дом, кон. XX в.

Юго-восточный главный фасад
вид с востока

N 1

Фото Бугрова 20.11.1983г.



Пензенская обл.

г. Пенза.

Ул. Кирова № 41.

Килом. дом, как Д. В.

Юго-западный фасад

Вид с запада

№ 2

Домо Трукова Ю. И., 1983г.



Пензенская обл.

г. Пенза.

Ул. Килочевского 79.

Милый дом, нач. XX в.

Вид с севера.

Фрагмент фактового фасада

W3

Фото Бугрова Ю. И., 1983₂



Пензенская обл.

г. Пенза.

Ул. Килочевского, 74.

Милой дом, кар. XXV.

Северо-восточный фасад. Фрагмент
вид с востока.

114



Пензенская обл.

г. Пенза

Ул. Кичиговского, 74

Минерал. двор, нач. 1 X 8.

Вид с юго-востока. Ворота.

N5

М. Котова Еудкова Ю. И., 1983.



Тензенская обл.

г. Тенза.

Ул. Кичишевского, 74

Милой доли, кап. ТХВ

Юго-восточный фасад. Кр. шпиль:

Вид с юга.

№ 6



Тензенская об.

г. Тенза.

Ул. Кинчевского, 74.

Минеральный дом, чаш. XXV

Юго-восточный фасад. Скле. боковое у крыльца.

W7.

Водо Сухова 30 V, 1833



Пензенская обл.

г. Пенза.

Ул. Ключевского 74.

Милый дом, нач. XX в.

Юго-восточный фасад. Окно центральное.

W 8.

Фото Гудкова Ю. В., 1983г.



Кензенская обл.

г. Кенза.

Ул. Килочевского, 71.

Жилой дом, кв. 518

Юго-восточный фасад Аттик.

№9.

Лето Гудкова 70 и. 1933.

3.2/1 - I.39-I.

МИНИСТЕРСТВО КУЛЬТУРЫ СССР ● ПАМЯТНИКИ ИСТОРИИ И КУЛЬТУРЫ СССР (недвижимые)

СОЮЗНАЯ РЕСПУБЛИКА..... РСФСР *Главное управление по охране*

Адрес Пензенская область, г. Пенза, ул. Ключевского, 74
(АССР, край, область; район, автономная обл.; национальный округ, населенный пункт)

УЧЕТНАЯ КАРТОЧКА
Застройка ул. Ключевского.

I. НАИМЕНОВАНИЕ ПАМЯТНИКА

II. ТИПОЛОГИЧЕСКАЯ ПРИНАДЛЕЖНОСТЬ

памятник археологии	памятник истории	памятник архитектуры	памятник монумент, ис-ва
		2/1	

III. ДАТИРОВКА ПАМЯТНИКА

нач. XXв.

IV. ХАРАКТЕР СОВРЕМЕННОГО ИСПОЛЬЗОВАНИЯ

по перво-начальному помещению	культурно-просветительное	туристско-экскурсионное	лечебно-оздоровительное	жилые помещения	хозяйственное	не используется
+						

предлож. по исполыз.

V. ХАРАКТЕРИСТИКА ТЕХНИЧЕСКОГО СОСТОЯНИЯ

хорошее	среднее	плохое	агарийное
		+	
союзная	республ.	местная	не состоит
			+

наличие утвержденной охранной зоны

VII. НАЛИЧИЕ ДОКУМЕНТАЦИИ

паспорт	фотографии	обмеры	реставрационные материалы
+	+	+	
органы охраны			реставрационные мастерские
союзный	республикан.	местный	республикан.
	+	+	местные
			музей архив НИИ
			ВНИИИ

место хранения документов

Дата составления карточки

1983г.

« »

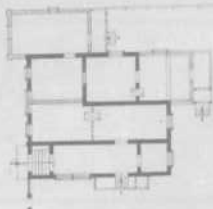
М. П.

Ильина М.А., ст. архитектор.

Составитель Ильина М.А., ст. архитектор. Инспектор по охране памятников.....
(Ф., и., о., должность или профессия подпись) (Ф., и., о., подпись)



УЧЕТНАЯ КАРТОЧКА



ПРОЕКТ
И. А. КУЗНЕЦОВ
И. А. КУЗНЕЦОВ
И. А. КУЗНЕЦОВ
И. А. КУЗНЕЦОВ

Милом деревянным одноэтажным дом постро-
ен в нач. XX в. на низкой левой сторо-
не улицы /современная Ключевского, ра-
нее Поповка/ и представляет вариант
одноэтажного деревянного дома ретрос-
пективистского направления с ориентаци-
ей на архитектурные формы ампира. Перво-
начально имел прямоугольную форму пла-
на с галереей вдоль северо-восточного
фасада, через которую сообщались все
комнаты, и веранду с западной стороны.
Парадное крыльцо располагается с вос-
точной стороны юго-восточного главного
фасада вдоль красной линии улицы и ве-
ло в галерею. Позднейшие переделки и
перепланировка здания, проводившаяся с
1918 по 1972 год изменили его габариты
и композицию. Дом утратил свою прямоу-
гольную форму и разделен внутри на ре-
городками на три квартиры с отдельными
входами. В интерьере сохранились филе-
натые двери. Фасады сооружения сохранили
первоначальный декор в виде накладных
лопаток и профилированных оконных на-
личников. Основное внимание уделено гла-
вному фасаду, завершённому сложным трех-
частным аттиком и имеющему три окна,
обрамленных наличниками: по централь-
оси располагается двоянное окно, а с
двух сторон симметрично одинарные ок-
на. Остальные фасады закрыты позднейши-
ми пристройками. Дом срублен в обло из
бревен диаметром около 22 см, обшит те-
сом. Фундамент под основной частью зда-
ния бутовый, под галереей и кирпичный. Ос-
новной объем здания за исключением га-
лереи перекрыт полувальмовой кровлей.