

МИНИСТЕРСТВО КУЛЬТУРЫ СССР

индекс

ПАМЯТНИКИ ИСТОРИИ И КУЛЬТУРЫ СССР

(НЕДВИЖИМЫЕ)

5800000546

СОЮЗНАЯ РЕСПУБЛИКА РСФСР

Министерство культуры. Главное управление охраны, реставрации
(наименование республиканского органа охраны памятников)
и использования памятников

П А С П О Р Т

I. НАИМЕНОВАНИЕ ПАМЯТНИКА Дом жилойII. ТИПОЛОГИЧЕСКАЯ
ПРИНАДЛЕЖНОСТЬ

памятник археологии	памятник истории	памятник архитектуры	памятник монумент искусства
		2	

III. ДАТИРОВКА ПАМЯТНИКА (или дата исторического события, с которым связано возникнове-
ние памятника—для памятников истории)1905 г.IV. АДРЕС (местонахождение) ПАМЯТНИКА Пензенская обл., г. Пенза,
(АССР, край, область, район, автономная обл.,ул. Урицкого, 60

национальный округ; населенный пункт; пути подъезда)

V. ХАРАКТЕР
СОВРЕМЕННОГО
ИСПОЛЬЗОВАНИЯ

по перво- нач. назна- чению	культурно- просветит.	туристско- экскурсион.	лечебно- оздорови- тельн.	жилые помещения	хозяйст- венное	не исполь- зуется
	музей библ. клуб		больн. санат. д. отд.		учреждение торгов. промышл. склад	+

ПРИЛОЖЕНИЯ:

Фото общего вида— 2
 Фото фрагментов— 3
 Генплан— 1
 Обмеры: план— 2
 фасад—
 разрез—
 Схематический план
 охранной зоны—

VI. ИСТОРИЧЕСКИЕ СВЕДЕНИЯ

- а) для памятников археологии — история возникновения, кем и когда производились разведки и раскопки, место хранения коллекций.
- для памятников истории — история возникновения: краткая характеристика событий и лиц, в связи с которыми объект приобрел значение памятника.
- для памятников архитектуры и монументального искусства — автор, строитель, заказчик, история создания.

По сведениям Бюро технической инвентаризации дом построен в 1905 г.⁽¹⁾ До революции он принадлежал мещанину И.В.Адаменко.⁽²⁾ На усадьбе размером 20 x 65 и располагались еще одноэтажный бревенчатый жилой дом, одноэтажная каменная лавка и хозяйственные постройки: тесовые — два сарая на два отделения каждый, небольшой хлев, дровяник на одно отделение и длинный каменный сарай на шесть погребов и два дровяника. В задней части усадьбы, за одноэтажным жилым домом, находился фруктовый сад.⁽¹⁾

- б) перестройки и утраты, изменившие первоначальный облик памятника

В связи с разделением дома на большее число квартир, на южном фасаде в переднюю и заднюю части дома было прорублено два дверных проема перед которыми сделаны дощатые тамбура-сени. Также прорублен дверной проем на втором этаже южного фасада в заднюю часть дома и к нему пристроена деревянная лестница. Утрачен балкон на восточном фасаде, а дверной проем ведущий на него с лестничной клетки, заложен. (см. вкладки)

- в) реставрационные работы (общая характеристика, время, автор, место хранения документации)

не проводились

VII. ОПИСАНИЕ ПАМЯТНИКА

для памятников археологии	- характеристика культурного слоя, важнейшие находки.
для памятников истории	- характеристика памятника, наличие, текст и время установления мемориальной доски.
а) для памятников архитектуры	- основные особенности планировочной, композиционно-пространственной структуры и конструкций; характер декора фасадов и интерьеров; наличие живописи, скульптуры, прикладного искусства; строительный материал, основные габариты.
для памятников монумент. иск-ва	- основные особенности композиционного и колористического решения; тексты, материал, техника, размер.

Дом двухэтажный бревенчатый, на кирпичном фундаменте, прямоугольный в плане, вытянут вглубь усадьбы. Главный восточный и дворовый западный фасады 4-х осевые. На южном фасаде, в центральной его части, на каждом этаже устроено по четыре окна. Наличники окон уличного фасада и второго этажа южного фасада одинаковые. Их боковые стойки фигурные, имеет насечки "елочкой" и скрепляются с нижней перекладиной. Наверху завершение наличника типа "скворечник" - типично пензенский мотив.

Места соединения бревен сруба защиты досками, а с улицы оформлены фигурными диллястрами. Свес крыши, украшенный резным подзором, опирается на фигурные кронштейны, между которыми сделаны резные вставки. С северной стороны к основному объему дома на всю длину примыкает объем трех лестничных клеток - парадного и черного ходов и центральной. Парадному и черному ходам соответствуют по две двери, ведущие, соответственно, на первый этаж и по лестнице на второй этаж. Над парадным входом первоначально был балкон, дверь на который заложена. Стена объема лестничных клеток, выходящая на улицу, имеет остроугольное аттиковое завершение.

Крыша дома вальмовая железная. На ее восточном скате уцелело богатое оформление чердачного окна.

Внутренняя планировка дома симметрична относительно
(см. вкладки)

б) общая оценка общественной, научно-исторической и художественной значимости памятника.

Является примером двухэтажного деревянного дома н.ХХ в., в декоративном оформлении которого использован пензенский мотив - наверху наличников типа "скворечник". Дом интересен своей симметричной планировкой, богатством декора.

VIII ОСНОВНАЯ БИБЛИОГРАФИЯ, АРХИВНЫЕ ИСТОЧНИКИ, ИКОНОГРАФИЧЕСКИЙ МАТЕРИАЛ.

1. Технический паспорт на дом в Бюро технической инвентаризации.
2. ГАПО, ф. 109, оп. I, д. II63, л. 93об., №371.

IX. ТЕХНИЧЕСКОЕ СОСТОЯНИЕ

характеристика общего состояния: культурного слоя
для памятников археологии важнейших находок

для памятников архитек-
туры и истории

конструкций
стен
покрытий
потолков
пола
декора фасадов
интерьеров

в интерьере:

живописи
скульптуры
прикл. иск-ва

для памятников монументального искусства

цоколя
постаментов
скульптуры
грунта
красочного слоя

хорошее	среднее	плохое	аварийное
	+		
	+		
	+		
	+		
	+		
+			

X. СИСТЕМА ОХРАНЫ

а) категория охраны

союзная	республ.	местная	не состоит
			+

б) дата и № документа о принятии под охрану

в) границы охраняемой зоны и зоны регулирования застройки (краткое описание со ссылкой на утверждающий документ)



D000037927

г) балансовая принадлежность и конкретное использование

не используется

д) дата и № охранного документа

Дата составления паспорта

Составитель Белгузова Т.Ф., преподаватель
(ф., и., о. должность или профессия)

(подпись)

24 ноября 1988 г.

Инспектор по охране памятников Боруное Д.А.

(подпись)

Дом жилой. 1905 г. (Пензенская обл.,
г. Пенза, ул. Урицкого, 60)

В К Л А Д Ы Ш
3.2. - I.39.I

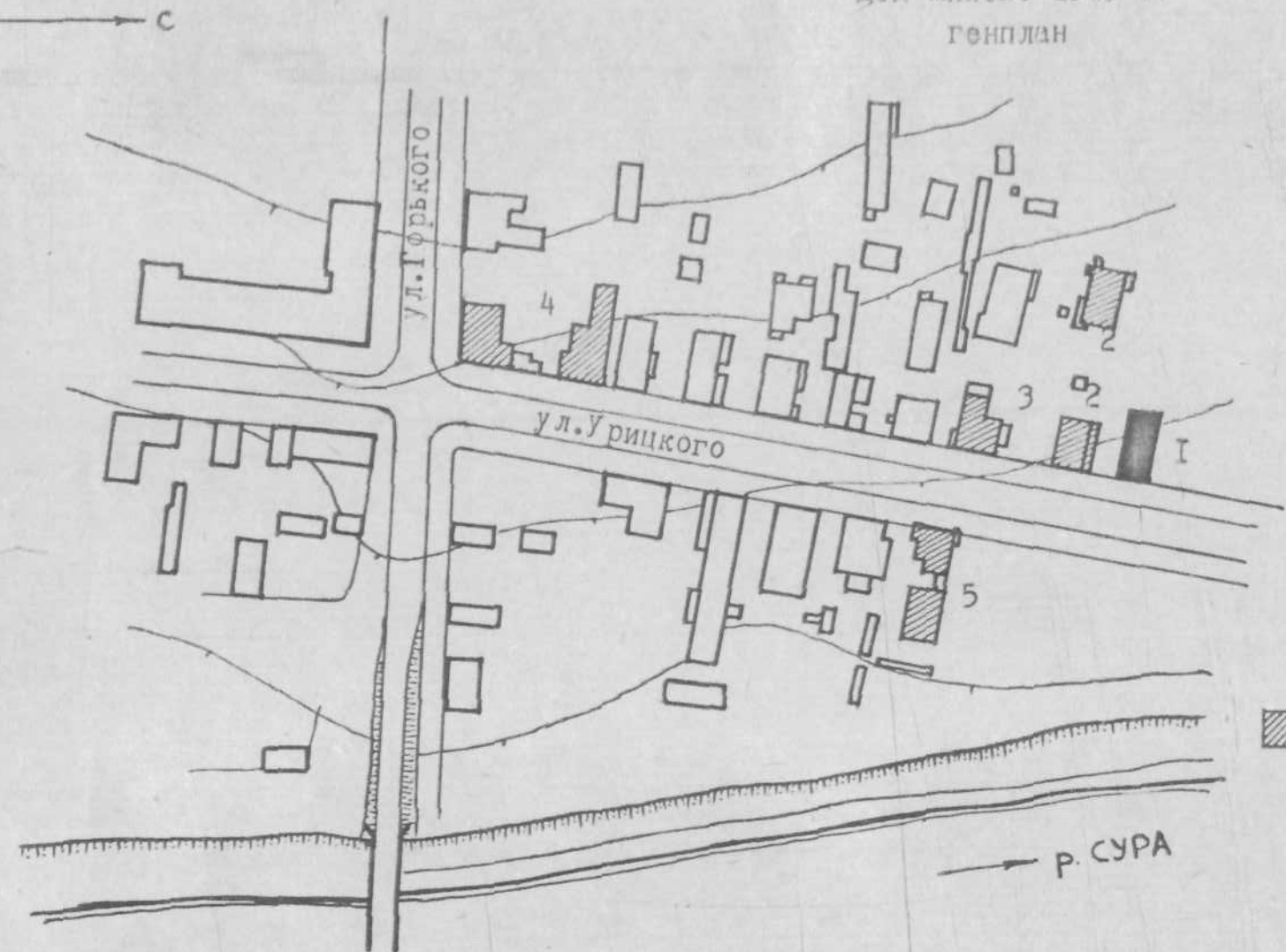
У I. б) Частично утрачены фрагменты резьбы.

У II. а) поперечной стены, делящей его на две одинаковые части, каждая из которых делится еще пополам. Внутренние перегородки дополнительно делят помещения на отдельные комнаты.

ПЕНЗЕНСКАЯ ОБЛ., г. ПЕНЗА, ул. УРИЦКОГО, 60.


ДОМ ЖИЛОЙ. 1905 г.

ГЕНПЛАН



ЭКСПЛИКАЦИЯ

- 1 - Дом жилой. 1905 г. (ул. Урицкого, 60).
- 2 - Усадьба городская. к. XIX-н. XX в. (ул. Урицкого, 58).
- 3 - Дом жилой. 1903 г. (ул. Урицкого, 56).
- 4 - Усадьба городская. к. XIX-н. XX в. (ул. Урицкого, 44/ул. М. Горького, II).
- 5 - Усадьба городская. к. XIX-н. XX в. (ул. Урицкого, 53).

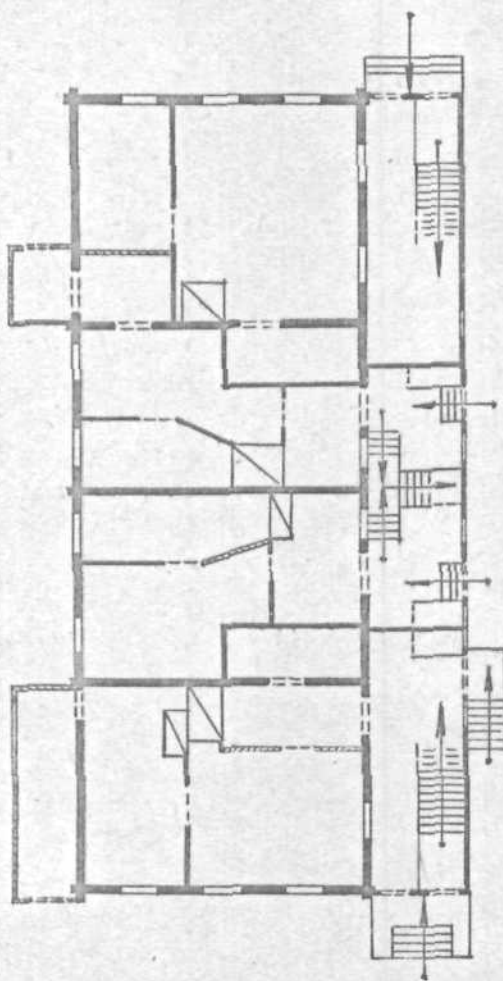
 - другие паспортизированные памятники

0 100 м

Выполнил: Белгузова Т.Ю.
1988 г.

ПЕНЗЕНСКАЯ ОБЛ.,
г. ПЕНЗА,
ул. УРИЦКОГО, 60.
ДОМ ЖИЛОЙ.
1905 г.

план I-го этажа



0 10 м

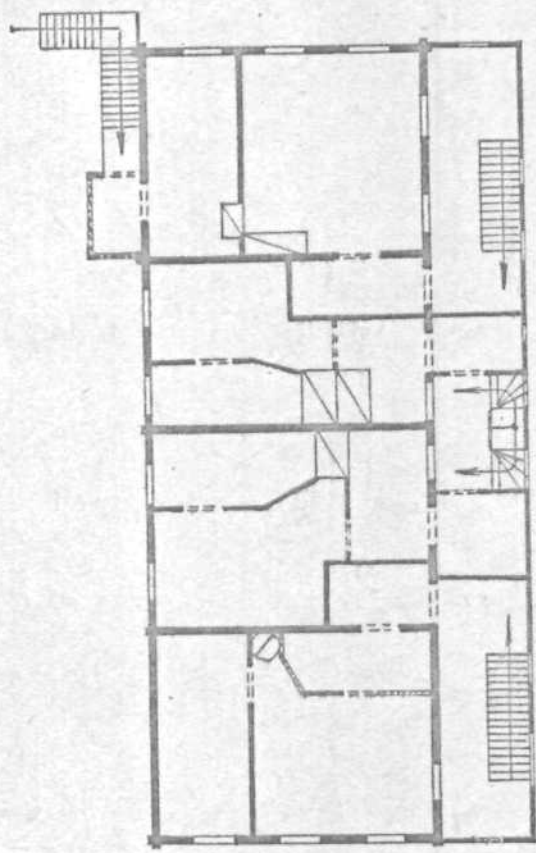
Выполнил: Белгузова Т.Ю.

1987 г.

ПЕНЗЕНСКАЯ ОБЛ.,
г. ПЕНЗА,
ул. УРИЦКОГО, 60.
ДОМ ЖИЛОЙ.
1905 г.



план 2-го этажа



Выполнил: Белгузова Т.
1987 г.



Генералский от.,
г. Пенза
ул. Гусевых, 60
Адрес недействителен. 1905 г.
Вед с 1920-Восточна

г. Пенза 1988 г.
Генералский от.



Тенгизский обл.

г. Тенга

ул. Урицкого, 60

Дом № 1111, 1905 г.

Западный фасад

г. Тенга 1988 г.

Беркузовский И. И.



Тензевская об.,
г. Тензе
ул. Фрунзкова, 60
Дом мамой. 1905 г.
Промышл. 2 этаж
машинного цеха.

фото 1988 г.
Бернгузова Ю. Ю.



Тензевская с/с.
г. Тенза
ул. Греческая, 60
Дом № 100. 1905 г.
Около дома на в-
ходной стороне.

г. Тенза 1988 г.
Генеральный шт.



Кензенская обл.,
г. Кенза
ул. Зинцова, 60
дом жилой. 1905,
второй этаж
западного фасада

год 1988,
Белугинский ТН

МИНИСТЕРСТВО КУЛЬТУРЫ СССР ● ПАМЯТНИКИ ИСТОРИИ И КУЛЬТУРЫ СССР (недвижимые)
 (индекс)
 СОЮЗНАЯ РЕСПУБЛИКА РСФСР. Мин. культуры. Главк охраны памятников
 (наименование республиканского органа охраны)
 Адрес Пензенская обл., г. Пенза, ул. Урицкого, 69
 (АССР, край, область, район, автономная обл., национальный округ, населенный пункт)

УЧЕТНАЯ КАРТОЧКА

I. НАИМЕНОВАНИЕ ПАМЯТНИКА Дом жилой.

II. ТИПОЛОГИЧЕСКАЯ ПРИНАДЛЕЖНОСТЬ

памятник археологии	памятник истории	памятник архитектуры	памятник монумент. ис-ва
		2	

III. ДАТИРОВКА ПАМЯТНИКА 1905 г.

IV. ХАРАКТЕР СОВРЕМЕННОГО ИСПОЛЬЗОВАНИЯ

по первоначальному назначению	культурно-просветительное	туристско-экскурсионное	лечебно-оздоровительн.	жилые помещения	хозяйственное	не используется
						+

предлож. по использ.

V. ХАРАКТЕРИСТИКА ТЕХНИЧЕСКОГО СОСТОЯНИЯ

хорошее	среднее	плохое	аварийное
	+		

VI. КАТЕГОРИЯ ОХРАНЫ

союзная	республ.	местная	не состоит
			+
да		нет	
		+	

наличие утвержденной охранной зоны

VII. НАЛИЧИЕ ДОКУМЕНТАЦИИ

паспорт	фотографии	обмеры	реставрационные материалы
+	+	+	
органы охраны		реставрацион. мастерские	
союзный	республикан.	местный	республикан.
+	+	+	местные
			музей, архив, НИИ

место хранения документов

Дата составления карточки 24 ноября 1988 г.
 М. П.

Составитель Белгузова Т.А., преподаватель Инспектор по охране памятников Бордунов Л.А.
 (Ф. и. о., должность или профессия, подпись) (Ф. и. о., подпись)

Т.А. Белгузова

Л.А. Бордунов

УЧЕТНАЯ КАРТОЧКА (оборотная сторона)

Фото или схематический план

Краткое описание

Дом 2-этажный бревенчатый, на кирпичном фундаменте, прямоугольный в плане, вытянут вглубь усадьбы. Главный восточный и дворовый западный фасады 4-осевые. На южном фасаде в средней части на каждом этаже устроено по 4 окна. Наличники окон уличного фасада и 2-го этажа южного фасада имеют навершия типа "скворечник" - типично пензенский мотив. Углы дома с улицы оформлены пилястрами. Крыша вальмовая железная. С северной стороны к дому на всю длину пристроен объем трех лестничных клеток. Планировка симметричная относительно поперечной стены.

Является примером двухэтажного жилого деревянного дома н.ХХ в., в декоративном оформлении которого использован типично пензенский мотив.

