

4710718000

ИДЕНТИФИКАЦИОННЫЙ

ПАМЯТНИКИ ИСТОРИИ И КУЛЬТУРЫ СССР

(недвижимые)

СОЮЗНАЯ РЕСПУБЛИКА РСФСР

Министерство культуры и. Управление Госкомконтроль по охране памятников
(наименование республиканского органа охраны памятников)

История и культуры г.Москвы

П А С П О Р Т

I. НАИМЕНОВАНИЕ ПАМЯТНИКА Церковь Спаса Нерукотворного на Сетуни

II. ТИПОЛОГИЧЕСКАЯ ПРИНАДЛЕЖНОСТЬ

памятник археологии	памятник истории	памятник архитектуры	памятник монумент, иск-ва
		4	

III. ДАТИРОВКА ПАМЯТНИКА (или дата исторического события, с которым связано возникновение памятника — для памятников истории)

1673-1676 гг., 1905 г.

IV. АДРЕС (местонахождение) ПАМЯТНИКА г.Москва, Кунцевский р-н, Дорогобужская
(АССР, край, область, район, автономная обл.)

ул., 42

национальный округ; населенный пункт; пути подъезда)

V. ХАРАКТЕР СОВРЕМЕННОГО ИСПОЛЬЗОВАНИЯ

по первонач. назначению	культурно-просветит.	туристско-экскурсион.	лечебно-оздоровительн.	жилые помещения	хозяйственное	не используется
+	музей объед. клуб		больн. святы. дота		учреждение торгов. промыш. склад	

ПРИЛОЖЕНИЯ:

- Репродукционные - 2
- Фото общего вида - 3
- Фото фрагментов - 26
- Генплан - 1
- Обмеры: план - 1
- разрез -
- фасад -
- Схематический план
- охранной зоны -

вкладыши к разд. У1а, У1в), У1а), У1в
- 7 стр.

VI. ИСТОРИЧЕСКИЕ СВЕДЕНИЯ

- а)
- | | |
|--|---|
| для памятников археологии | — история возникновения, кем и когда производились разведки и раскопки, место хранения коллекций. |
| для памятников истории | — история возникновения: краткая характеристика событий и лиц, в связи с которыми объект приобрел значение памятника. |
| для памятников архитектуры и монументального искусства | — автор, строитель, заказчик, история создания. |

Церковь во имя Нерукотворенного образа Спасителя в сельце Манухине Сетунского стана Московского уезда, близ р. Сетуни была выстроена боярином Артамоном Матвеевым (воспитателем царицы Натальи Кирилловны Нарышкиной). Влиятельный при дворе царя Алексея Михайловича боярин приобрел эту вотчину у Пушкиных в 1673 г. Эта дата считается в литературе годом начала строительства храма, хотя непосредственных архивных указаний не имеется.

В храме хранилась подписная икона Спасителя, надпись на которой гласила: "1676 году писан сей образ по заказу боярина Артемона Сергеевича Матвеева парским иконописцем Симоном Ушаковым." По-видимому, икона отсылалась из Оружейной палаты в готовую уже церковь. В 1676 г., после смерти Алексея Михайловича, Матвеев попал в опалу, был лишен всех вотчин и отправлен в Пустозерскую ссылку. 1676 г. считается годом окончания строительства храма. Спасская церковь имела ряд особенностей: кроме бочкообразного завершения алтаря, была еще галерея над трапезной, которую исследователь памятника, архитектор Е. В. Трубецкая считает либо проходом на хоры, либо переходом к боярским

б) перестройки и утраты, изменившие первоначальный облик памятника. (см. вкладыш № 1)

После закрытия было разобрано пятиглавие, разгромлен интерьер, сняты главы колокольни и приделов. Разобрана ограда и дома причта, с надгробий, на кладбище сняты кресты. В начале реставрации церковь находилась в крайне запущенном состоянии в окружении пристроек.

в) реставрационные работы (общая характеристика, время, автор, место хранения документации)

Реставрационные работы по памятнику начаты в 1964 г. архитектором Е. В. Трубецкой (Моспроект-2, маст. 13). Первый этап работ проводился в условиях, использования здания под завод и мастерские. Работы велись только по фасадам четверика. Восстановлено пятиглавие по фотографиям и аналогиям изготовлены кресты. (см. вкладыш № 3)

VII. ОПИСАНИЕ ПАМЯТНИКА

а)	для памятников археологии	— характер культурного слоя, важнейшие находки.
	для памятников истории	— характеристика памятника, наличие, текст и время установления мемориальной доски.
	для памятников архитектуры	— основные особенности планировочной, композиционно-пространственной структуры и конструкций; характер декора фасадов и интерьеров; наличие живописи, скульптуры, прикладного искусства; строительный материал, основные габариты.
	для памятников монумент. иск-ва	— основные особенности композиционного и колористического решения; тексты, материал, техника, размер.

Кирпичная, не оштукатуренная церковь Спаса Нерукотворного имеет чрезвычайно выигрышное местоположение. Древний пятиглавый храм с трапезной и колокольной нач. ХХ в. поставлен на вершине холма над речкой Сетунью, протекающей внизу, с запада. К долине Сетуни храм обращен колокольной. Лучшие виды на церковь открываются от восточного подножия холма, с Дорогобужской улицы. При движении по магистрали, особенно с севера, со стороны центра Москвы, раскрывается все великолепие выразительной объемной композиции церкви и ее яркого декора. На белых стенах древнего четверика эффектно смотрятся наличники, порталы и колонки розового, оранжевого, серого и зеленого цветов.

Храм стоит на открытой площадке. С востока от него — уцелевшие могилы с надгробиями ХУШ—ХІХ вв. С севера — остатки старого фруктового сада, с запада — не застроенное пространство, с севера — старая подъездная дорога, и за ней массив Кунцевского кладбища, образованного после войны. Эта значительная территория обнесена бетонной оградой.

(см. вкладыш № 4)

б) общая оценка общественной, научно-исторической и художественной значимости памятника.

Спасская церковь II пол. ХУП в. с бочкообразным завершением апсиды принадлежит к числу наиболее уникальных сооружений древнерусского зодчества ближайшего Подмосковья. Выразительный пятиглавый объем древнего храма тактично дополнен пристройками нач. ХХ в. Имеет исключительное градостроительное значение, как господствующая над местностью вертикаль.

VIII. ОСНОВНАЯ БИБЛИОГРАФИЯ, АРХИВНЫЕ ИСТОЧНИКИ, ИКОНОГРАФИЧЕСКИЙ МАТЕРИАЛ.

1. К. Нистрем. Указатель селений и жителей Московской губернии, М, 195, стр. 77.
2. И. Е. Забелин. Кунцево и древний Сетунский стан, М, 1873, с. 173-174.
3. В. И., Г. И. Холмогоровы. Исторические материалы о церквях и селах XVI—XVIII ст., в. 3 (Загородская десятина), М, 1886, стр. 6. 273-274.

(см. вкладыш № 7)

IX. ТЕХНИЧЕСКОЕ СОСТОЯНИЕ

характеристика общего состояния:		хорошее	среднее	плохое	аварийное
для памятников археологии	культурного слоя важнейших находок	+			
для памятников архитектуры и истории	конструкций стен покрытий потолков пола декора фасадов интерьеров	+	+		
в интерьере:	живописи скульптуры прикл. иск-ва			частично ущерблено	
для памятников монументального искусства	цоколя постаментов скульптуры грунта красочного слоя				

X. СИСТЕМА ОХРАНЫ

а) категория охраны .

союзная	республ.	местная	не состоит
	+		

б) дата и № документа о принятии под охрану Постановление Совета Министров от 20.08.60
№ 1527.

в) границы охранной зоны и зоны регулирования застройки (краткое описание с ссылкой на утверждающий документ)

Трест охранной зоны разработан в БУИ Целинограда в 1977 г.
Автор - архитектор В. Кузьмина.
Копия в архиве.

г) балансовая принадлежность и конкретное использование используется обш. верующих

д) дата и № охранного документа 333

Дата составления паспорта

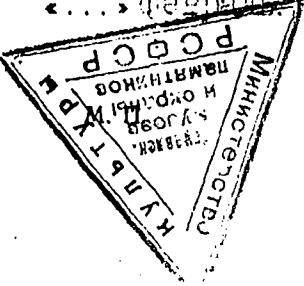
Составитель Карпова М. Г., искусствовед
(Ф., и., о., должность или профессия)

<...> февраль 1992.

(подпись)

Инспектор по охране памятников Болотникова О.М.

(подпись)



ЖИЛАЯ И I

и паспорту "Церковь Спаса на Сетунн"

Москва, Кунцевский р-н, Дорогобужская ул., 42.

к разделу VIIa)

хоромам, которые, по-видимому, стояли рядом. Коромы эти тайно перевез в свое усадьбу Акулово надруг Матвеева - А.С.Китрово.

Село Спас-Манухино было взято в казну, церковь пользовалась широкими владениями. Так, в 1679 г. царь Федор Алексеевич послал в храм надан для службы.

В 1683г. царь Петр I возвратил Манухино сыну умершего в ссылке Артемона, Андрею Матвееву. В 1723 г. сын последнего продал вотчину графу П.М.Агушкинскому. В 1770 г. село перешло в руки помещика Гурьева. В дальнейшем владельцы Манухина часто менялись, и лишь некоторые из них принимали участие в нуждах церкви. Земля села Спасского-Манухина еще в XVII в. оставалась крупными вотчинниками в аренду купечеству. На речке Сетунн строились текстильные мануфактуры. Один из владельцев такой фабрики московский купец Григорий Кирьяков в 1812г., после ухода неприятеля, ограбившего Манухинскую церковь, возобновил храм, устроив в трапезной, кроме бывшего там ранее придела Николая Чудотворца, еще и придел во имя Григория Декаполита.

В I пол.XIX в. облик Спасской церкви изменился: были выстроены новые трапезная и колокольня в "готическом" стиле, перед входом в древний четверик появились "готические" порталы. Точных сведений, касающихся этого строительного периода, не обнаружено. В период этой крупной перестройки храма, по-видимому, были разобраны галерея над трапезной, "бочки" над алтарем и пирамида колокольных.

В 1850 г. усадьба принадлежала ротмистру Н.Т.Покровскому, а на реке стояла мануфактура Прохоровых. Известные московские фабриканты Прохоровы и Сабезниковы были последними владельцами Манухина перед революцией. (см. вкл. в 2)

ВКЛАДЫ № 2

к паспорту "Церковь Спаса на Сетуни"
Москва, Кушелевский р-н, Дорогобузская ул., 42.

к разделу VIa)

В 1893 г. причт и владельцы усадеб подали в Духовную Консисторию прошение о расширении приделов. В связи с этим, церковь осмотрел архитектор Московского археологического общества Малков, который констатировал наличие на фасадах четверика, следов срубленного декора XVII в. В трапезной был плоский потолок. Все иконостасы, по мнению Малкова, принадлежали XIX в., в них архитектор обнаружил три древних иконы, упомянутый выше образ Спасителя Симона Ушакова, образ Феодора Стратилата иконописца Павлова и образ Св. Муч. Артемона.

В архиве Строительного отделения Моск. губ. правления сохранился проект пристройки новых приделов к древнему четверику, выполненный архитектором В. Ингардлангом в 1901 г. По этим чертежам можно судить об облике "готических" частей памятника. Пристройка приделов к четверику была резко осуждена специалистами Моск. археологического общества и не состоялась. В. Ингардланг переработал проект и в 1905 г. выпустил новый, который и был принят к исполнению. На чертежах проекта вокруг храма обозначен правильный прямоугольник ограды, непосредственно ограниченной землей. Но церковная земля (традиционно 33 десятины) распространялась значительно дальше. За пределами ограды стояли три деревянных церковных дома, с востока от храма было старое кладбище. Здесь были похоронены и представители семьи последних владельцев Малухина - Собашниковы.

В 1933г., перед престолуши закрытием, храм был подробно снят фотографом А. П. Лебедевым с разных точек. ^{На фото} Видна ограда дом причта.

(см. вкладки № 3)

ВКЛАДНИ № 3

к паспорту "Церковь Спаса на Сетуни"

Москва, Кушневский р-н, Дорогобузская, 42.

к разделу У1а)

Ряд фотографий собран в фототеке ЦИМА им. Шусева, другие удалось разыскать открывающим храм энтузиастам в 1990-х гг. (в частности, виды иконостасов).

После закрытия здание церкви было приспособлено под гальванический цех завода цветного литья. В 1967 г. здание было передано Министерству культуры СССР, устроившим здесь мастерские В/О "Союзреставрации". Одновременно началась реставрация храма.

К 1990 г. здание было передано Русской Православной церкви. Храм открыт для богослужений. Заключивается реставрация.

к разделу У1а)

Обнаружены следы каменных "бочек" над апсидами. Сооружение освобождено. Раскрыты от поздних наслоений фасады. Восстановлены первоначальные оконные проемы и порталы, угловые колонны, пирамида колонников. Сохранен и вычищен белокаменный покров XIX в.

Цвет введен по аналогиям с расписанными памятниками II пол. XVII в. Изготовлены недостающие решетки.

После открытия церкви вновь в 1990 г. был освобожден, вычищен, восстановлен интерьер. Полностью утраченные живопись, стеновые росписи и побелки. Сделаны новые полы из мраморных плит, устроены временные иконостасы.

В настоящее время ведется реставрация верхних частей храма. Восстанавливается глава колокольни. Предполагается восстановление главного иконостаса по сохранившейся фотографии. И

(см. вкладни № 4)

ВКЛАДЫШ № 4

к паспорту "Церковь Спаса на Сетуни"

Москва, Куинцевский р-н, Дорогобузская, 42.

к разделу VIIa)

Объемная композиция храма складывается из соединенных по продольной оси частей. Среди объемов господствует стройный, квадратный в плане двусветный четверик, завершенный двумя ярусами кокошников круглой формы и увенчанный традиционным пятиглавием с доминирующей центральной световой главой. Каркасные луковичные главы увенчаны ажурными прорезными крестами, выпо иными в традициях XVII в. С востока к четверику примыкает трехчастная апсида. Каждое полукружие имеет бочкообразное завершение, восстановленное при реставрации. Столь необычная для московской архитектуры деталь оббликает подмосковную церковь с памятниками Каргополя и Северной Двины. Реставратор Е.В.Трубецкая считает это следствием влияния архитектуры Коломенского дворца.

С запада к древнему объему примыкает трапезная с двумя приделами. Трапезная сохранила стены предшествующего объема нач. XIX в. К западной стене приложены пилоны новой колокольни. Восточные стены приделов имеют лучковое очертание. Мощный четверик основания колокольни несет восьмигранный патронный ярус звона. Колокольня завершена луковичной главой на тонком барабане и крестом. Патер прорезан двумя ярусами слухов. К основанию колокольни примыкают объемы двух палаток. Фасады приделов и палаток завершены фризом килевидных кокошников. Над центральной осью фасадов приделов стояли предельные главы.

Боковые фасады четверика идентичны. Угли обработаны двухъярусными колоннами. Входы расположены на центральной оси, к ним поднимаются вновь сделанные ступени крыльца. Ниши окна расположены симметрично. (см. вкл. № 5)

ВКЛАДЫЕ № 5

к паспорту "Церковь Спаса на Сетуни"

Москва, Кузнецкий р-н, Дорогобузская, 42.

к разделу УЩа)

Верхние высокие оконные проемы слегка не совпадают по осям с нижними. Боковые верхние окна сдвинуты к центральному. Лицевой орнаментальный фриз, завершающий объем над окнами раскрепован. Восточный и западный фасады расчленены парными колонками. Колонки стоят также между апсидами. Все проемы старой части храма имеют трехцентровые перемычки.

Перспективные порталы с колонами и архивольтами из мелких кирпичных деталей "штучного набора" восстановлены при реставрации. Кирпичные наличники окна восстановлены частично. На памятник использовано два типа оконных наличников: импение кирпичные с лепестковой профилировкой (апсида, средние окна верхнего света четверика) и с "корунами" (лиевные и боковые верхние окна четверика). Колонки состоят из балясовидных деталей.

Венчающий фриз четверика состоит из традиционного набора горизонтальных поясов: порубника, профилай, кирпичных ишек, зубчиков. Кокосники профилированы. Барабаны глав обработаны архаично-долотчатыми поясами и украшены изразцовыми фризами.

Остроконечные бочки над апсидами имеют профилированные тимпаны.

Большую выразительность древней части церкви придает цвет, введенный при реставрации. Ярко раскрашенные порталы, наличники, колонки и профилировка тимпанов сообщают церкви эффектную живописность. С яркими деталями фасадов контрастирует приглушенный колорит полихромных, рельефных изразцовых фризов, полностью выполненных при реставрации. Зеленые главы и золотаные кресты дополняют цветовую гамму храма.

(см. вкладыи № 6)

ИНТЕРЬЕР

и паспорту "Полковник Оваса на Советни".

Москва, Ариневский р-н, Корообутск и ул., 42.

В интерьере (№2)

Интерьер и колокольни мач. М. в. здание достаточно выразительно и живописно. Дромом, дозор новле часов, эдаши представляли колоннады, настильниками, фигурными столбиками, дришиками, фидеиками, горизонтальным поясом, лонестовыми и кидовичными профилированными колоннами. В Тонган коурно, квадратно и ромбовидно бокалными вставками в ширини и тиними кокомиков. На отрезавурированном участке колокольни цветом подчеркнута значимая планка.

В интерьере доминирует высокий просторный главный храм, поркратий сохнутым сводом, прорезанным кольцом светового барабана. Внутренние проемы имеют глубокие откосы и трехцентровые неромичные амбразуры. Сохранились значимые верхние окна, повидно снаружи.

В алтаре и туннельной главном храм соединен тремя арочными проемами. Тоннель: сохранил лепной профилированный карниз и лоничную отложку ребер свода. Стены и своды оштукатурены и побелены. Свод алтара - корабельно, переходяще в концы. Трансепал, приделы, основания колокольной и основной порталы перекрыты крестовыми сводами.

Во всем храме сделан мраморный пол, повелены вновь изготовленные лестницы и бойцов пятирусное панцирное. Колокольный - временный.

Выход на колокольню расположен с улицы. На эту зону поднимается винтовая белокаменная лестница.

Неувосстановленные части храма сложены из кирпича разн. разн 22,5x31 x14-14,5x3 см, на известковом растворе, в системе русской кладки с обработкой шва затиркой. (см. вкладка № 7)

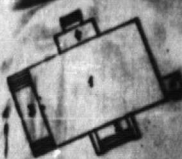
ЭКСПЛИКЕТ

к паспорту "Спаси нас Сетунь"

Москва, Бунинский р-н, Торговецкая ул., 42.

к разделу VII

4. Древности. Труды ИМАО, т. 19, в. II, к. 1901, стр. 19 (протокол № 201 от 13 июля 1901г.)
5. Древности. Труды ИМАО, т. 20, вив. II, к. 1904, стр. 35-36, 98.
6. Древности. Труды ИМАО, т. 3, к. 1908, стр. 21, 32, 127.
7. Е.В. Трубакина. Спаси нас Сетунь. - "Архитектурное наследство", № 20, к. 1972, стр. 50-60.
8. ЦГАДА, ф. 396, оп. I, д. 19815, л. 1-3, 1679г. О парижских выездах.
9. ЦГА г.Москвы, ф. 203, оп. 744, лц. 1513, 1627, 1675, 1710, 1810, 1845, 2039, 2119, 2225, 2142, 2173, 2199, 2222, 2247, 2271, 2287, 2351. Климатические ведомости с 1735 по 1850 гг.
10. ЦГА г.Москвы, ф. 454, оп. 3, л. 79, к. I. Материалы ИМАО, 1891-1905 гг.
11. ЦГА г.Москвы, ф. 54, оп. 155, л. 15, лл. 160-165. Проект пристройки приделов, 1901г.
12. ЦГА г.Москвы, ф. 54, оп. 159, л. 18, ч. 2. л. 34. Проект пристройки приделов. 1905г.
13. ГИИМ им. Ломоносова, фототека. Серия фотографий А.Т. Лобачева от 25.03.1933г. № IV-649, фонд № 1324, фонд № 1323, фонд № 1322, фонд № 1326, фонд № 1325.
14. ГИИМ ИЗО, альбом А. Губарева. Фотографии иконостасов.



Земляныя:
 1) Водяной насос,
 2) Канал, соединяющий насос
 с колодезем, 3) Колодезь,
 4) Крыша насоса, 5) Крыша
 колодезя.

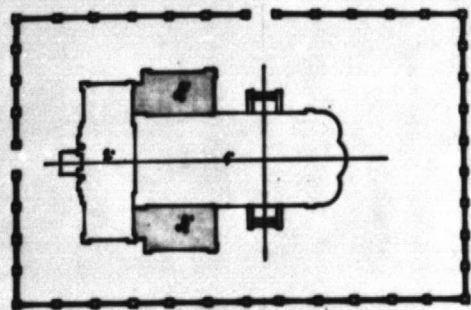
или 1) и 2) насос и канал,
 (с колодезем)

Список

Проект

Вот проект насосной станции для подачи воды в
 дом. Водяной насос установлен в колодезе, соединяющем
 с колодезем канал, соединяющий насос с колодезем. На
 крыше насоса (а) в здании соединяющего канала
 поставлен и установлен проект - для в случае не-
 ладного протекания, как это все и указано в проекте.

План



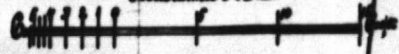
План



План

Кто не знает, пожалуйста, посмотрите проект
 с колодезем. Колодезь и канал, соединяющий
 с колодезем насос, соединяющий насос с колодезем,
 и канал, соединяющий насос с колодезем, и
 канал, соединяющий насос с колодезем, и
 канал, соединяющий насос с колодезем.

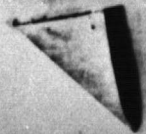
Масштаб 1:100



Проект насосной станции для подачи воды в дом. Водяной насос установлен в колодезе, соединяющем с колодезем канал, соединяющий насос с колодезем. На крыше насоса (а) в здании соединяющего канала поставлен и установлен проект - для в случае не ладного протекания, как это все и указано в проекте.



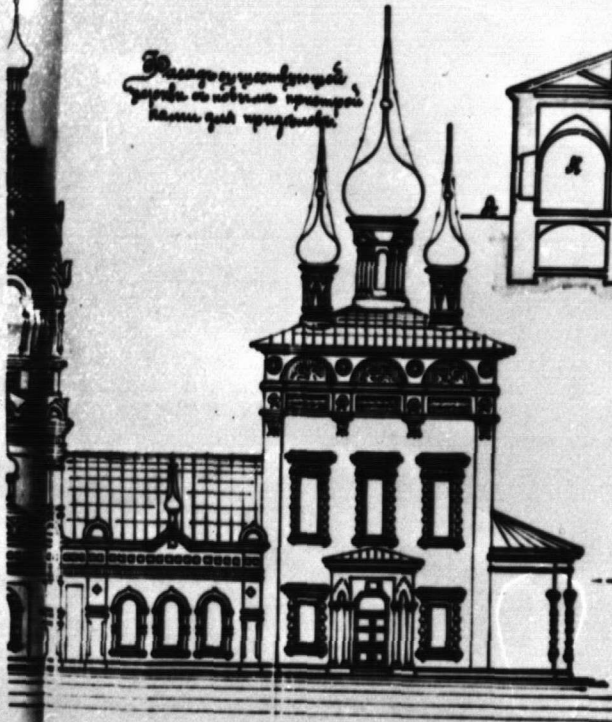
Сделано в 1904 году
 О. Г. ...



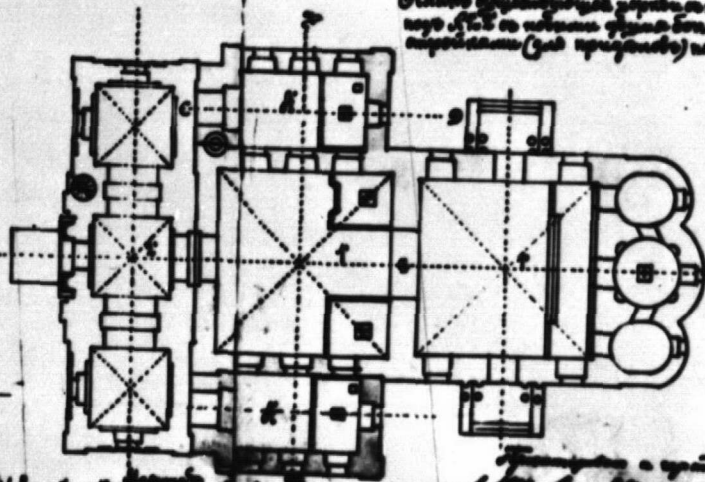
Προσομωμένη πρόσοψη του ναού
κατά την κατεύθυνση ΑΒ (από την Α προς την Β) με ομίχλη ΔΕ.

Προσομωμένη πρόσοψη του ναού
κατά την κατεύθυνση ΒΓ (από την Β προς την Γ) με ομίχλη ΕΔ.

Προσομωμένη πρόσοψη
του ναού από την κατεύθυνση
κατά την κατεύθυνση ΑΒ (από την Α προς την Β) με ομίχλη ΔΕ.



Προσομωμένη πρόσοψη του ναού
κατά την κατεύθυνση ΑΒ (από την Α προς την Β) με ομίχλη ΔΕ.



2/11

2

0 1 2 3 4 5 6 7 8 9 10

Handwritten signature and notes at the bottom right of the page.

















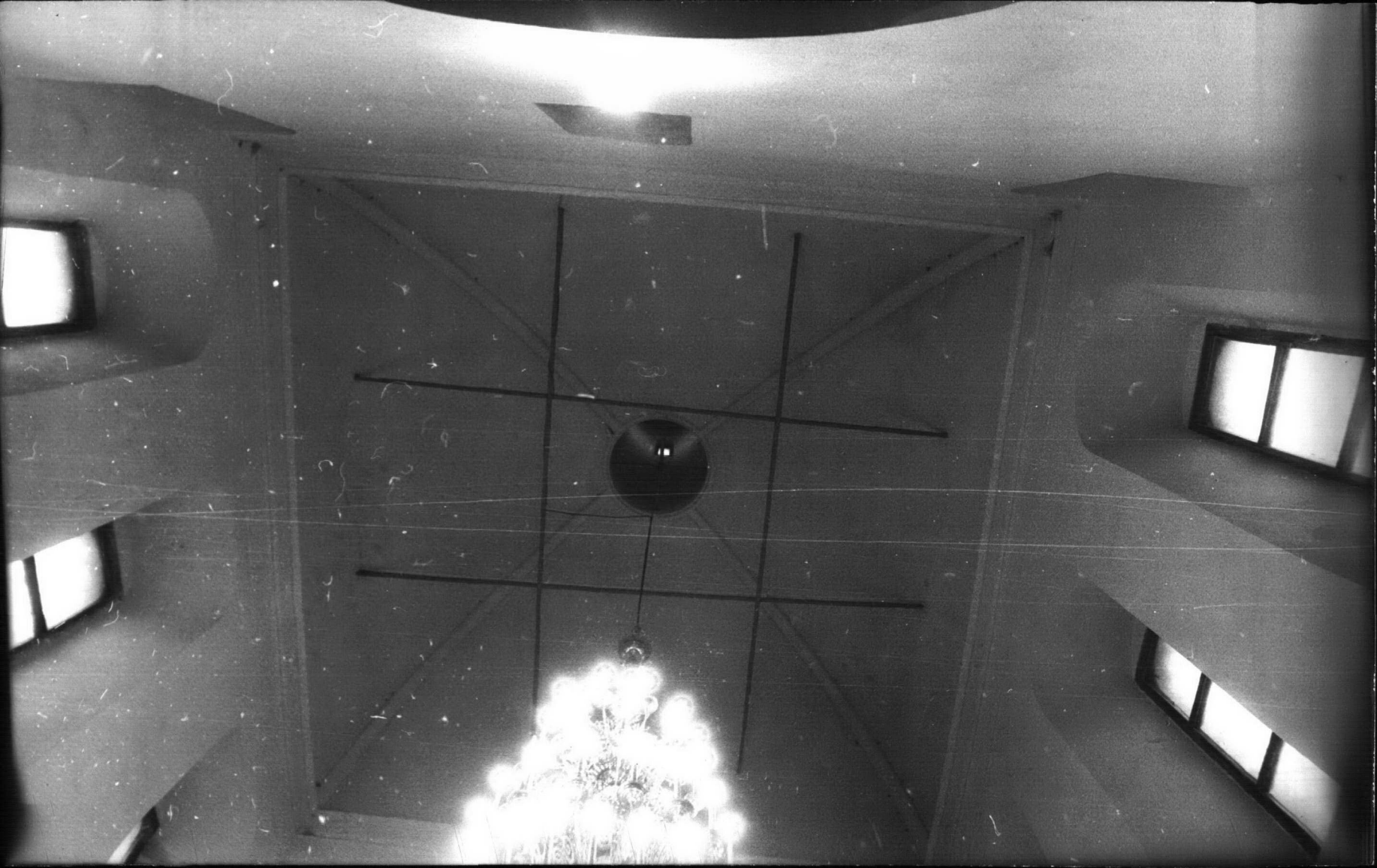








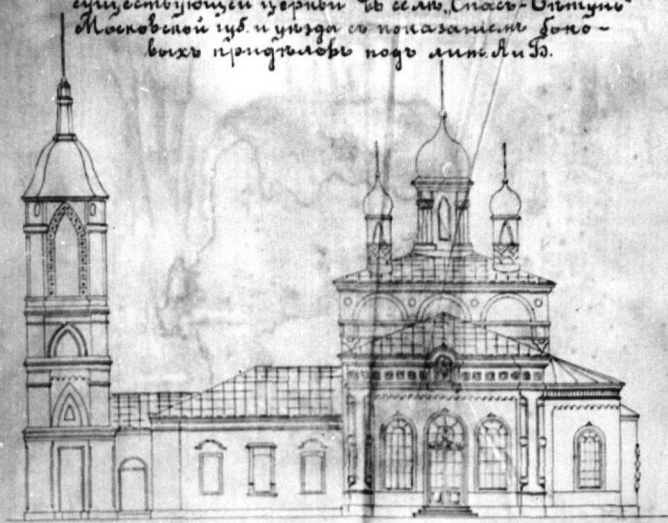




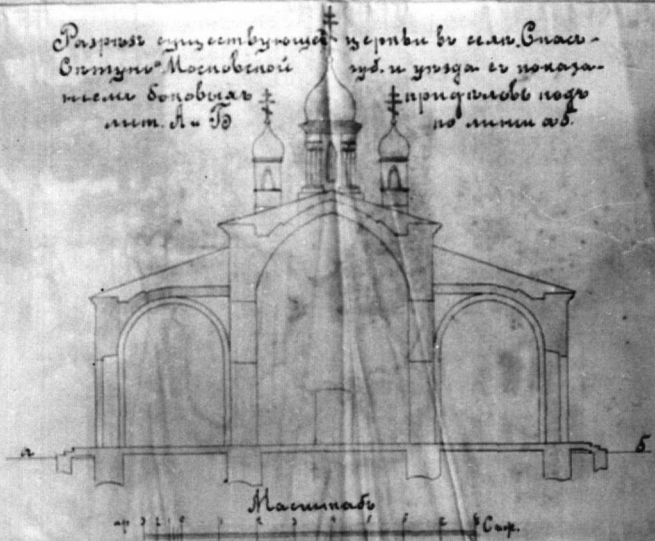




Вид сзади
существующей церкви в сел. Стас-Витупи
Московской губ. и уезда с показанием боло-
вых пригильов пог. мит. д. Д.

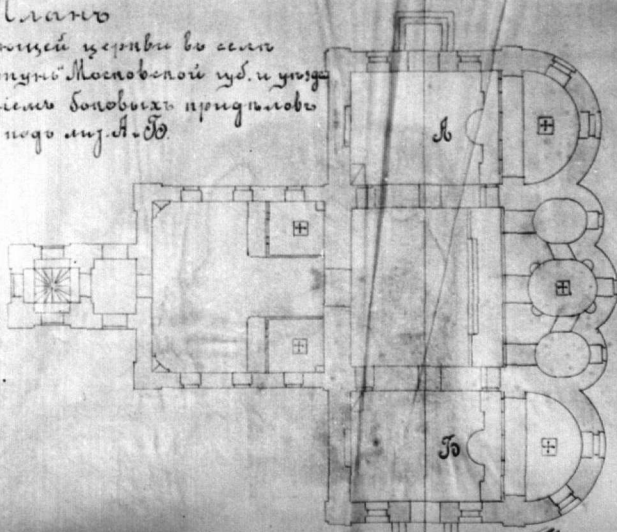


**Разрез существующей церкви в сел. Стас-
Витупи Московской губ. и уезда с показани-
ем боловых пригильов пог. мит. д. Д.**



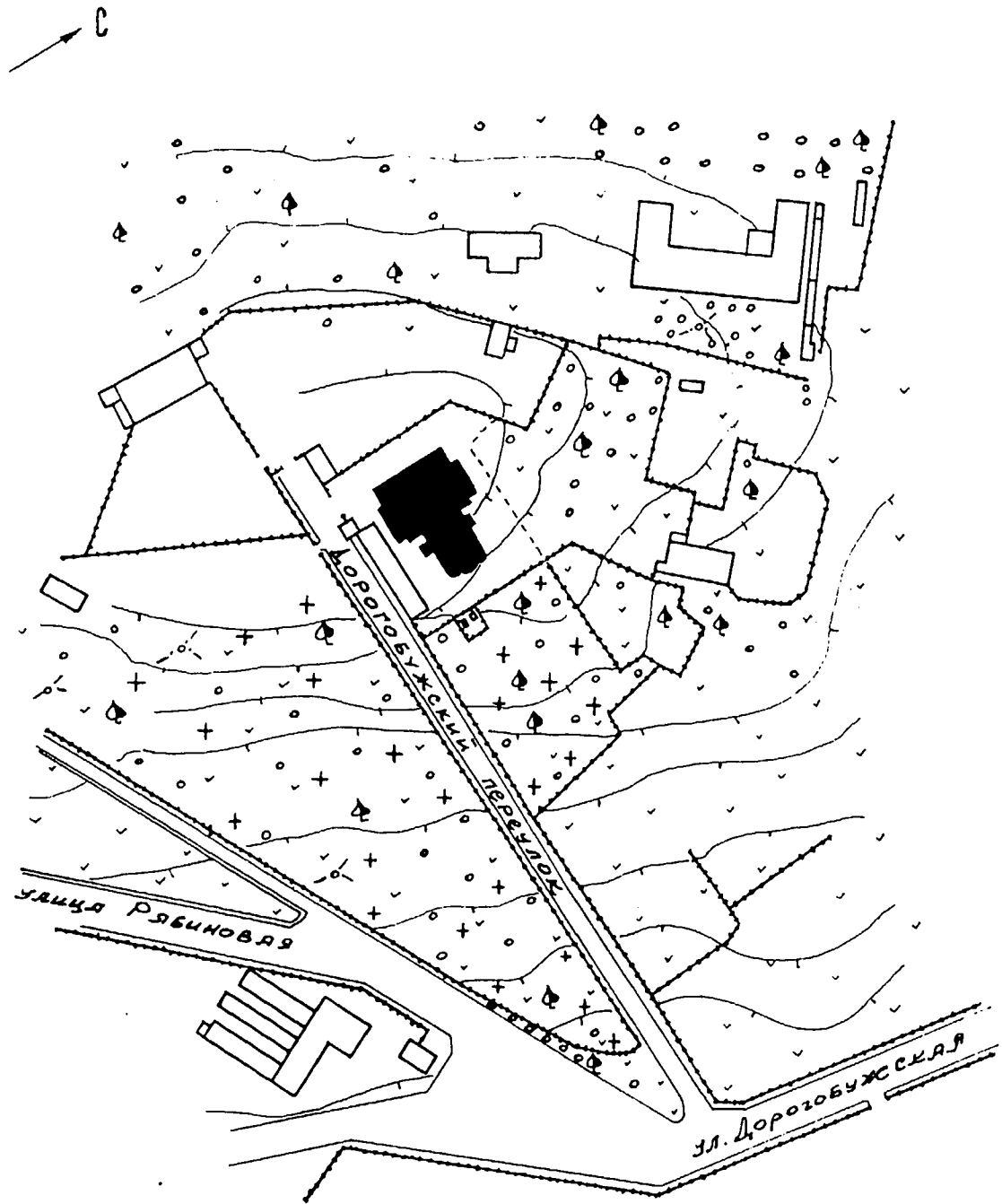
План

существующей церкви в сел.
Стас-Витупи Московской губ. и уезда
с показанием боловых пригильов
пог. мит. д. Д.



Архитектор А. М. ...

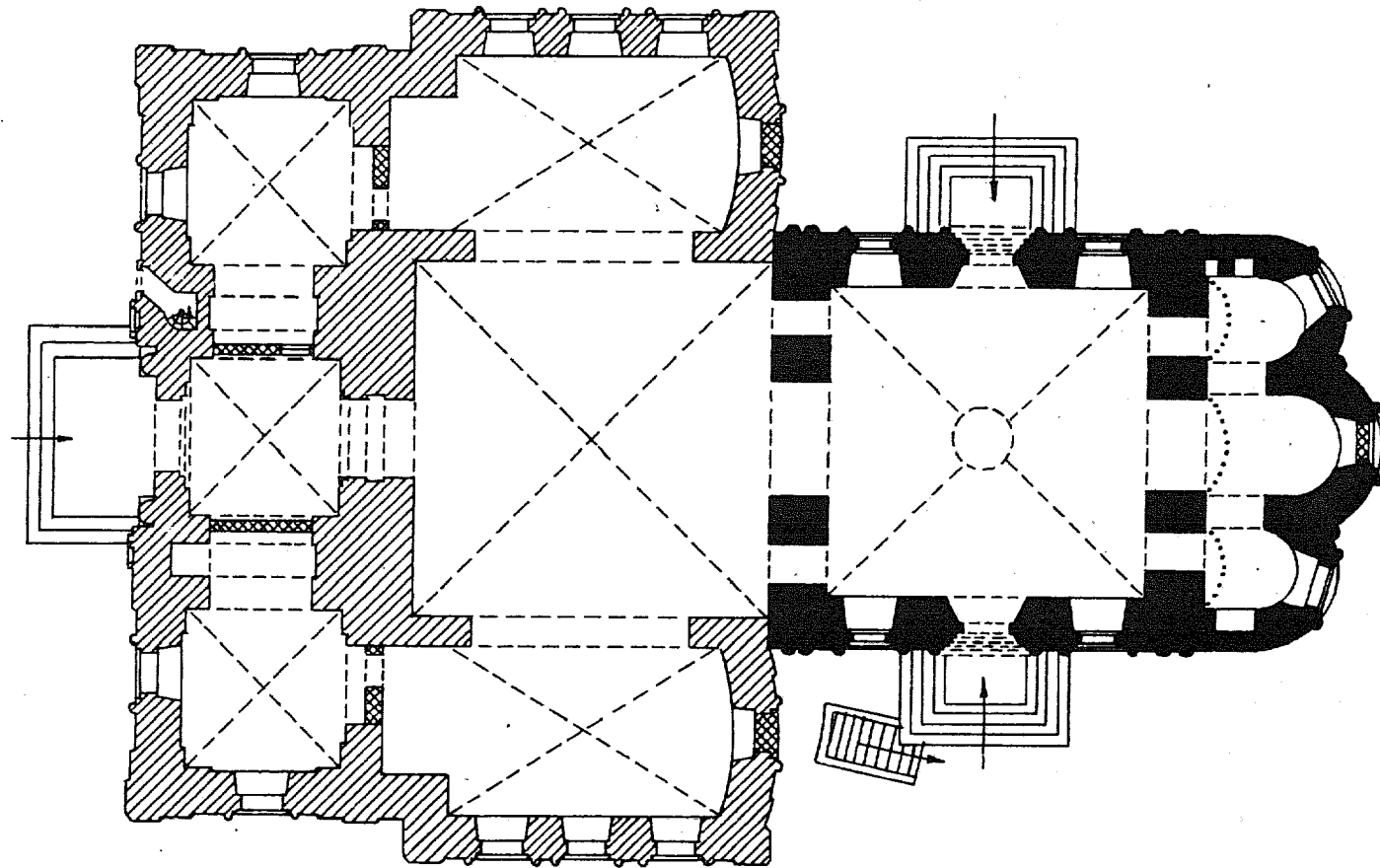
г. Москва.
Кунцевский район.
Дорогобужская ул. д. №42.
Церковь Спаса Черукотворного на Сетуни.
1673-1676 г.г. 1905 г.
Ситуационный план.



0 100 м

М.П. „Симаргл“
ОБМЕРИЛИ: КУЗНЕЦОВА
КАРПОВА М
ЧЕРТИЛ: КУЗНЕЦОВ А
1992 г

г. Москва.
 Кунцевский район.
 Дорогобужская ул., д. №42.
 Церковь Спаса Нерукотворного на Сетуни.
 1673-1676 г.г., 1905 г.



УСЛОВНЫЕ ОБОЗНАЧЕНИЯ:

0 10 м

М.П. „Симаргл“
 ОБМЕРКИ: КУЗНЕЦОВ А.В.
 КАРПОВА М.Г.

МИНИСТЕРСТВО КУЛЬТУРЫ СССР ПАМЯТНИКИ ИСТОРИИ И КУЛЬТУРЫ СССР недвиж.
СОЮЗНАЯ РЕСПУБЛИКА РЭ МК УТКОИП г. МОСКВЫ

Адрес Москва, Кунцевский р-н, Дорогобужская, 42
(АССР, край, область, район, автономная обл., национальный округ, населенный пункт)

УЧЕТНАЯ КАРТОЧКА

Церковь Спаса Нерукотворного на Сетуни

I. НАИМЕНОВАНИЕ ПАМЯТНИКА

II. ТИПОЛОГИЧЕСКАЯ ПРИНАДЛЕЖНОСТЬ

памятник археологии	памятник истории	памятник архитектуры	памятник монумент. ис-ва
		4	

III. ДАТИРОВКА ПАМЯТНИКА

1673-1676 гг., 1909г.

IV. ХАРАКТЕР СОВРЕМЕННОГО ИСПОЛЬЗОВАНИЯ

по первоначальному назначению	культурно-просветительное	туристско-экскурсионное	лечебно-оздоровительн.	жилые помещения	хозяйственное	не используется
+						

V. ХАРАКТЕРИСТИКА ТЕХНИЧЕСКОГО СОСТОЯНИЯ

предлож. по использ.	хорошее	среднее	плохое	аварийное
	+			
	союзная	республ.	местная	не состоит
		+		
наличие утвержденной охранной зоны	да		нет	
			+	

VII. НАЛИЧИЕ ДОКУМЕНТАЦИИ

паспорт	фотографии	обмеры	реставрац. материалы
+	+	+	

место хранения документов
Дата составления карточки
19__ г.

органы охраны			реставрац. мастерские		музей, архив, НИИ
союзный	республикан.	местный	республикан.	местный	
		+	Мосп. 2, мест. 13		ВНИИИ

М. П. Составитель Карпова М. Г., искусствовед

(ф. и. о. должность и профессия, подпись)

Старший инженер производственной группы по охране памятников Волотникова О. М.

Фото или архитектурный план



Краткое описание

Кирпичная, не оштукатуренная ц. Спасо Н
рукотворного в вотчине Манухино на р.
Сетуни Артемова Матвеева выстроена в 1
76 гг. Приделы и колокольня возведен
арх. В. Жигардловичем в 1905г.

Стоит на открытом месте на высоком х
ме, вдалеке от жилья, рядом с Кунцевск
кладбищем. Господствует над местностью
Древний четверик завершен двумя яруса
новшниковой пятиглавием со световой це
главой. Трехчастная апсида имеет необы
ное для Москвы бочкообразное завершени
Частично сохранились, частично восстан
ны наличники окон, порталы и главы ХУШ
Восстановление изразцовые фризы глав.
вые объемы выдержаны в русском стиле,
нарядной дробной декорацией.

Сомкнутый свод четверика прорезан кол
пом барабана, своды алтаря - конхи, е
пезной и приделах - крастовые своды. О
делка интерьеров - 1990 г.

Уникальное для Подмоскovie культурно
оборужение II пол. ХУШ. Имеет исключите
ное градостроительное значение.