

4710962010

МИНИСТЕРСТВО КУЛЬТУРЫ СССР

В.4,2 I.32.I  
ИД № 10

# ПАМЯТНИКИ ИСТОРИИ И КУЛЬТУРЫ СССР (недвижимые)

СОЮЗНАЯ РЕСПУБЛИКА РСФСР

Министерство культуры. Управление госконтроля охраны и использования  
(наименование республиканского органа охраны памятников)  
памятников истории и культуры г.Москвы.

## П А С П О Р Т

I НАИМЕНОВАНИЕ ПАМЯТНИКА Никола-Перервинский монастырь. Патриаршие кельи

II. ТИПОЛОГИЧЕСКАЯ ПРИНАДЛЕЖНОСТЬ

памятник археологии	памятник истории	памятник архитектуры	памятник монумент. иск-ва
		4,2	

III. ДАТИРОВКА ПАМЯТНИКА (или дата исторического события, с которым связано возникновение памятника — для памятников истории)

кон. 1690-х гг.

IV. АДРЕС (местонахождение) ПАМЯТНИКА Москва, Люблинский р-н, ул. Мосейная, 82  
(АССР, край, область, район, автономная обл.,

национальный округ, населенный пункт, пути подъезда)

V. ХАРАКТЕР СОВРЕМЕННОГО ИСПОЛЬЗОВАНИЯ

по первонач. назначению	культурно-просветит.	туристско-экскурсион.	лечебно-оздоровительн.	жилые помещения	хозяйственное	не используется
музей библ. клуб			болы. санат. д/отд.		учреждение торгов. промышл. склад	+

ПРИЛОЖЕНИЯ:

Фото общего вида — 3

Фото фрагментов — 4

Генплан —

Объёмный план — 3

фасад —

разрез —

Схематический план

с обратной стороны —

Вкладыши к разд. VIa; VIб; VIIa;  
VIIб; VIII.

7 стр.

Репродукции — 4

## VI. ИСТОРИЧЕСКИЕ СВЕДЕНИЯ

а)	{	для памятников археологии	— история возникновения, кем и когда производились раскопки и раскопки, место хранения коллекций.
		для памятников истории	— история возникновения: краткая характеристика событий в связи с которыми объект приобрел значение памятника.
		для памятников архитектуры и монументального искусства	— автор, строитель, заказчик, история создания.

Патриаршие кельи в Николе-Перервинском монастыре выстроены на средства патриарха Адриана, покровительствовавшего монастырю. В этом здании опальный патриарх провел свои последние дни и умер здесь в 1700 г.

Парадный характер верхнего этажа келий поддерживался и в дальнейшем. В 1730-х гг. верхние палаты были отделаны лепниной и расписаны. В сенях, напротив парадного входа был помещен портрет патриарха. В XVIII-XIX вв. роспись и лепная отделка неоднократно обновлялись и дошли до нашего времени с поздними наслоениями. Живопись палат требует особого исследования, которое пока не проведено. Лепная отделка характерна для II пол. XVIII в. с наслоениями кон. XIX в.

При реставрационных работах были обнаружены полихромные рельефные изразцы печей XVIII-XIX вв.

Загадкой памятника, до настоящего дня не раскрытой реставраторами, является его крыльцо. По кладке, декору и характеру примыкания его можно считать первоначальным. Но до 1778 г., пока к восточному торцу келий не примкнул архиерейский корпус, восточный марш лестницы крыльца никуда не вел и был чисто декоративным. Примкнувший к кельям архиерейский дом закрыл восточный торец здания, в торце был пробит проем, соеди-

б) перестройки и утраты, изменившие первоначальный облик памятника. (см. вкладыш № I)

В 1930-50-х гг. была забелена живопись в кельях, частично сбитая лепная отделка. Переставлялись печи, закладывались некоторые проемы, менялись полы. К моменту начала реставрационных работ здание сильно обветшало. В аварийном состоянии находилось крыльцо, была утрачена лестница на чердак, а лестница между этажами и сейчас полуразрушена.

а) реставрационные работы (общая характеристика, время, автор, место хранения документации)

(см. вкладыш № I)

## ПАМЯТНИК

— характер культурного слоя, выявление находки
— характеристика памятника, наличие, текст и время изготовления мемориальной доски.
— основные особенности планировки, композиционно-пространственной структуры и конструкции; характер декора фасадов и интерьеров; наличие живописи, скульптуры, прикладного искусства; строительный материал, основные габариты.
— основные особенности композиционного и колористического решения текста, материал, техника, размер.

Кирпичное, неоштукатуренное здание патриарших келий начинается южную линию монастырских корпусов. Его южный и западный фасады обращены к хозяйственной территории монастыря и к Москве-реке, северный фасад выходит на монастырский двор, а восточный торец оказался в интерьере архиерейского дома, примыкающего к кельям с этой стороны и охватывающего их юго-восточный угол. Кельи и архиерейский дом подведены под одну крышу.

Двухэтажное здание, с подвалом под восточным торцевым помещением, немного вытянуто с востока на запад. Асимметричная объемная композиция его усложнена выступами юго-западного угла и западной части северного фасада, а также крыльцом в восточной части северного фасада. Корпус принадлежит к группе жилых построек кон.ХУПв., имеющих сложную планировку. Восстановленный при реставрации декор фасадов характерен для эпохи московского барокко.

Главный северный фасад имеет богатую пластическую разработку. Крыльцо перед его восточной частью представляет собой трехмаршевую лестницу с широким белокаменным нижним маршем и расходящимися от его площадки двумя верхними маршами, развернутыми вдоль фасада. Более

(см. вкладыш № 2)

Замечательный памятник древнерусского жилого зодчества кон.ХУПв. с восстановленным при реставрации первоначальным декором, сохранившейся древней планировкой и отделкой интерьера I трети ХУШ в. Важный планировочный компонент монастыря, начинающий южную линию построек.

ОСНОВНАЯ БИБЛИОГРАФИЯ. АРХИВНЫЕ ДОКУМЕНТЫ. ИКОНОГРАФИЧЕСКИЙ МАТЕРИАЛ

Г. Иеромонах Никифор. Исторический очерк Николо-Перервинского монастыря, М., 1886, стр. 17, 31, 34, 57, 62.

(см. вкладыш № 8)

### IX. ТЕХНИЧЕСКОЕ СОСТОЯНИЕ

		хорошее	среднее	плохое	аварийное
характеристика об.лего состояния: для памятников археологии	культурного слоя важнейших находок		+		
для памятников архитектуры и истории	конструкций стен покрытий потолков пола декора фасадов интерьеров	+		+	
в интерьере:	живописи скульптуры прикл. иск-ва		+		
для памятников монументального искусства	цоколя постаментов скульптуры грунта красочного слоя				

### X. СИСТЕМА ОХРАНЫ

а) категория охраны

союзная	республ.	местная	не состоит
	+		

б) дата и № документа о принятии под охрану Постановление Совета Министров РСФСР от 30.08.60г. № 1327.

в) границы охранной зоны и зоны регулирования застройки (краткое описание со ссылкой на утверждающий документ)

Схематичный проект охранной зоны комплекса разработан в НИПИ Генплана в 1977г. Автор - архитектор Н.Кузьмина.

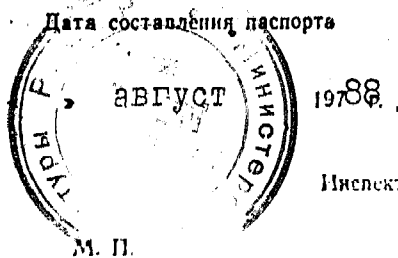
Новый подробный проект охранной зоны разработан в ВПИРК в 1977г. Автор - архитектор М.В.Нащокина.

Проекты не утверждены.

г) балансовая принадлежность и конкретное использование Здание находится в процессе реставрации. Будущее использование - административный корпус ЭНИМСа

д) дата и № охранного документа охр.обяз. 39I от 20 августа 1965г.

Дата составления паспорта



Составитель Карпова М.Г., искусствовед

(ф. и. о.; должность или профессия)

(подпись)

Инспектор по охране памятников \_\_\_\_\_

(подпись)



## ВКЛАДЫ № 1

к паспорту "Никола-Негерлинский монастырь.

Патриаршие кельи."

Москва, Люблинский г-н, ул. Песейная, 82

к разделу У1а)

нивший оба корпуса. в кон. XVIII-XIX вв. вся старая декорация фасадов келий была сбита, растесаны все проемы, разобраны старые печи и поставлены новые.

В 1805 г. построенный в западной линии монастырских зданий новый архиерейский дом был соединен с патриаршими кельями застройкой - тамбуром, в который из келий были пробиты проемы.

В 1890-х гг. кельи, как и все монастырские здания подверглись реконструкции по проекту архитектора М.И. Бове-2-го. Фасады приобрели декорацию, характерную для позднего классицизма. Над окнами внешнего фасада появились пятичастные стукатурные "замки". К этому времени следует отнести облицовку цоколя белым камнем. Верхние мажорные крыльца были заложены и остеклены. Поставлены дополнительные подпорки. Над нижней лестницей устроен металлический зонт. За крыльцом появилась деревянная галерея с колоннами, продолжившая галерею нового архиерейского дома.

В планировку здания в XIX в. были внесены небольшие изменения. На первом этаже заложены проходы из восточной половины на лестницу, из юго-западной палаты в северо-западную. В палатах II этажа были поставлены тонкие перегородки.

Изменения в планировке и декорации здания отражены на чертежах 1843 г. В это время на первом этаже корпуса, в западном торце, располагались братские кельи, в восточной половине этажа - кладовые. Верхний этаж оставался пагодным и использовался для принятия знатных гостей.

(см. вклады № 2)

## ВКЛАДЫШ № 2

к паспорту "Николао-Перервинский монастырь.

Патриаршие кельи."

Москва, Люблинский г-н, ул. Мосейкина, 82

к разделу У1а)

В 1870 г. в бывших патриарших кельях поселился ушедший "на покой" сибирский епископ Никодим, устроивший в восточной палате второго этажа домовую церковь во имя св. и прав. Никодима.

После закрытия монастыря, с 1980-х до сер. 1970-х гг. здание использовалось под жилье.

к разделу У1в)

Исследование здания проведено архитекторами Г.А. Макаровым, в 1954г. (ЦНРИ, ныне С/О "Совреставрация"). Документация отсутствует.

Детальное исследование памятника проведено с нач. 1980-х гг. архитектором В.Г. Одиным в процессе кооперативных реставрационных работ (С/О "Совреставрация"). Документация готовится к выпуску.

К настоящему моменту сделано: отреставрирован подвал, западная часть I этажа, идут работы в восточной части второго этажа. Разобрана галерея в процессе реставрации находится крыльцо, северный фасад. Заключена реставрация восточного торца, заложены проемы из патриарших келий в ст. архиерейский дом. Разобран тамбур между кельями и новым архиерейским домом, заложены выходы в тамбур.

Заключиваются реставрация интерьера II этажа: восстановлены проемы, своды, чердачная лестница. Открыты старые проходы и заложены новые. Восстановлена лепнина в восточной палате. Раскрыты остатки живописи. Идет восстановление лепнины в западных палатах. Документация по обследованию живописи отсутствует. Точная датировка росписи не установлена.

(см. вкладыш № 3)

## ВКЛАДЫ № 8

к паспорту "Никола-Перервинский монастырь.  
Патриаршие кельи".

Москва, Лобнинский р-н, ул. Моссеинная, 82.

к разделу У1в)

В верхних палатах настланы дощатые полы, поставлена столярка в окна, изготавливаются двери.

Предстоит: закончить реставрацию северного фасада и приступить к южному и западному фасадам; закончить реставрацию интерьеров восточной половины I этажа; приступить к восстановлению лестниц; закончить реставрацию интерьеров II этажа; начать реставрацию живописи.

к разделу У1а)

короткий левый марш (лестница утрачена) подводит ко входу в архиерейский дом, а более длинный правый, с белокаменной лестницей - ко входу в папальные помещения второго этажа патриарших келий. Верхние марши ограждены кирпичным парапетом, отделанным ширинками, над которым возвышаются лучковые арки на фигурных столбах, поддерживающие поздний деревянный навес. Профилировка столбов выполнена из белого камня. Навес поддерживает также два столба, поставленные в XIX в.

Под боковыми лестницами крыльца расположены два арочных входа в палаты восточной половины первого этажа. Помещения при входах и другие комнаты под крыльцом перекрыты сводами, в настоящее время подбитыми. В центре западной части фасада расположен третий вход в первый этаж. Проем имеет граненую перемычку и белокаменный, профилированный наличник. Изначные окна, в основном растесанные, не имели обрамления. Восстановлены трехцентровые перемычки некоторых окон. Прямоугольные окна второго этажа за крыльцом и на восточном торце, описанные в интерьере, обрамлены пышными наличниками с кирпичными колонокками на белокаменных кронштейнах и навершиями в виде разорван-

## ВКЛАДЫВ № 4

к паспорту "Никола-Переяславский монастырь.  
Патриаршие кельи."

М сква, Люблинский р-н, ул. Сосейная, 82.

к разделу УПа)

ных фронтонов, выполненные из кирпича. Окна задней половины главного фасада скромнее, с треугольными санджиками или только в профилированной рамке. Надерзья окон врезаются в поребрик, проходящий под профилированным кирпичным карнизом.

Лаконичные внешние фасады келий, по-видимому, изначально имели скромную декорацию. В настоящее время готические проемы имеют обрамления. Цоколь облицован белым камнем (на угловом выступе цоколь имеет вид контрфорса). Междуставная тяга также выполнена из белого камня. Карниз - деревянный.

Внутренняя планировка обоех этажей в целом совпадает. Нижний этаж отличается тем, что был разделен раньше на две изолированных половины - восточную, без сеней, с двумя входами из-под крыльца, и западную, с сенями и двумя кельями в торце.

Восточные кельи нижнего этажа, из которых торцевая - квадратная, а вторая - прямоугольная в плане, перекрыты ориентированными по-разному лотковыми сводами с распалубками над проемами. Проем, связывающий кельи проломан. В восточных кельях идет восстановление внутренних амбразур окон с трехцентровыми перемычками. В северо-западном углу западной кельи устроен проход на внутристенную белокаменную лестницу, поднимающуюся на второй этаж. Проход между восточной и западной половинами этажа, устроенный в XX веке на месте печи, полузаделан.

(см. вкладыш № 5)

## ЭКЗАМЫ № 5

к паспорту "Никола-Перервинской монастырь.

Патриаршие кельи."

Москва, Леблинский г-н, ул. Россетная, 22.

к газелу У№)

В толстой стене, разделяющей здание по полам, расположены сени западной половины, перекрытые кокобовым сводом. В восточной (толстой) стене сеней имеется проход в маленький чулан, устроенный внутри стены, за лестницей. В западной стене расположены проемы, ведущие в две торцевые кельи. Между проемами сохранилась древняя печь - кирпичные стены с круглой шахтой внутри. Западные кельи, перекрытые лотковыми сводами, сообщаются между собой.

Западная часть нижнего этажа внутри обштукатурена и побелена. Внутренние изображения окон восстановлены. В западной части - новые кафельные полы, в восточной - полы отсутствуют.

На уровне второго этажа восточная и западная половины здания сообщаются. В восточной части расположены сени и большая торцевая палата, в западной - коридор, лестницы, торцевые палаты и два небольших помещения.

Сени перекрыты лотковым сводом с распалубками, с северной стороны. В северо-западном углу сеней имеется проход в маленький чулан с окном на лестницу. Проемы в восточную палату и в западный коридор расположены напротив друг друга. В большой парадной восточной палате - сомкнутый свод с большим количеством распалубок, в том числе и угловых. В северо-западном углу палаты имеется ниша сложной конфигурации. Западный коридор протянулся вдоль южного фасада. Из коридора есть выходы на лестницу, спускающуюся вниз.

(см. вкладки № 6)

## ПЛАН № 6

к плану ггу "Никола-Переславский монастырь.

Патриаршие кельи".

М сква, Люблинский р-н, ул. Боссейная, 82.

к разделу УИа)

на чердачную лестницу, в небольшую каморку, сохранившуюся от  
отягой печи (она расположена над круглой шахтой нижней печи) и  
в большую парадную вго-западную палату, перекрытую сомкнутым сво-  
дом с распадубками. Палата сообщается с последним парадным помеще-  
нием второго этажа - малой северо-западной палатой, имеющей лотко-  
вый свод. В восточной стене палаты расположен проем, ведущий в  
маленькие сенцы с полулотковым сводом, предвещающие последнюю ма-  
ленькую келью. Помещение перекрыто сомкнутым сводом. На втором  
этаже восстановлены все внутренние образцы окон и дверные проемы,  
имевшие трехцентровые перемычки. Парадные палаты второго этажа со-  
хранили отделку 1730-х гг. и более поздних, частично восстановленную  
при реставрации.

Сени и восточная палата отделаны лепными (шпательными) пилястре-  
ми, а свода - карнизами и лепными лентами с розетками в центре.  
Восстановлены также кольца для люстр. Тон стен - бежевый с белыми  
пилястрами, свода, наличники, побелены, а лепнина окрасена в бежевый  
и лимонный цвет. В сенях между окнами помещен поясной  
портрет патриарха Адриана, выполненный в технике "глизайль".  
Восстановлены лепной карниз в коридоре. В вго-западной палате сох-  
ранилась лепная розетка звездчатой формы. На фрагментах стенной  
росписи различим архитектурный орнамент 1730-х гг. в стиле барокко -  
аркады с витыми колонками, украшенными виноградной лозой.

(см. планы № 7)

## ВСТАВКИ № 7

к паспорту "Никола-Перерывинский монастырь.  
Патриаршие кельи".

Москва, Люблинский г-н, ул. Осенняя, 82

к разделу У(а)

На этом этаже - вновь настоящие дощатые полы.

Белокаменный подвал расположен под восточными торцевыми кельями здания. Вход в него - изпод нижнего мажора крыльца. Подвал перекрыт белокаменным лотковым сводом с распилками над входом и единственным южным окном, в настоящее время заложеным.

Патриаршие кельи выстроены из кирпича размером 28 x 14 / 14,5 x 7,5 см на известковом растворе, в системе верстовой кладки, с обработкой шва затиркой. Имеются многочисленные выемки разных вре-  
мен.

В окнах сохранились кубчатые решетки ХУ в. Столярка с расстек-  
ловкой ХУ в. поставлена в окна II этажа при реставрации.

к разделу У(б)

2. ЦГА ССОР, ф. 797, оп. 3, д. 13678, л. 1, 1880-82 гг.

Проект архитектора М.И. Бове.

3. Музей "Коломенское", с/ф, без №. Планы и фавад корпуса. 1848 г.















































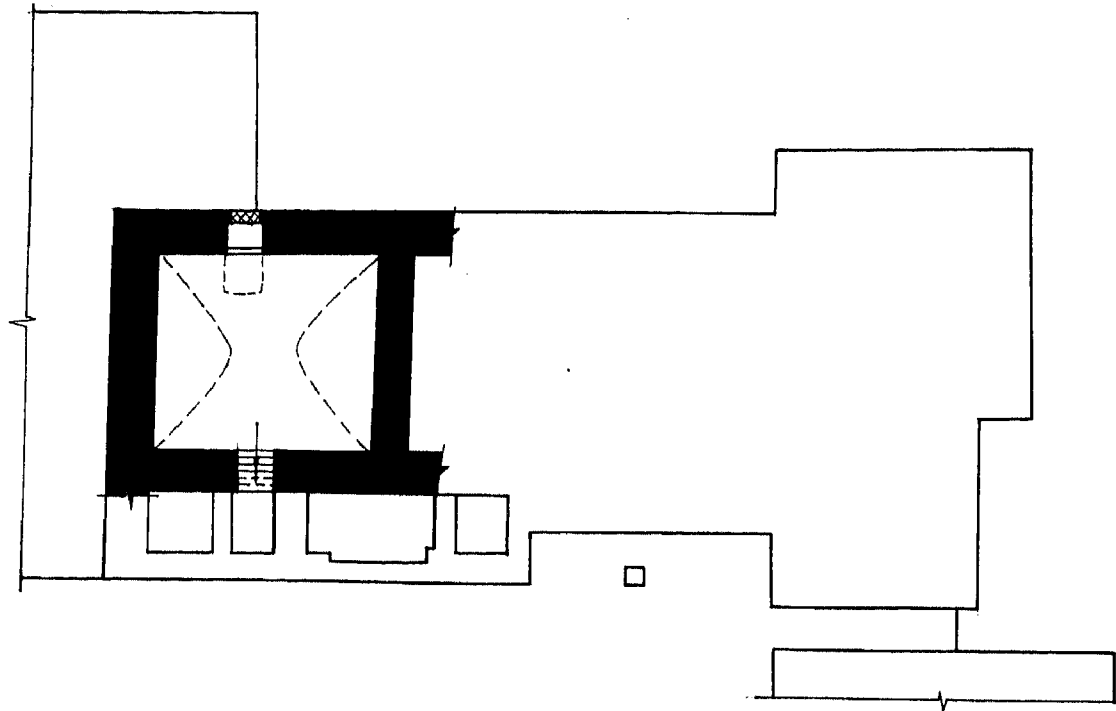








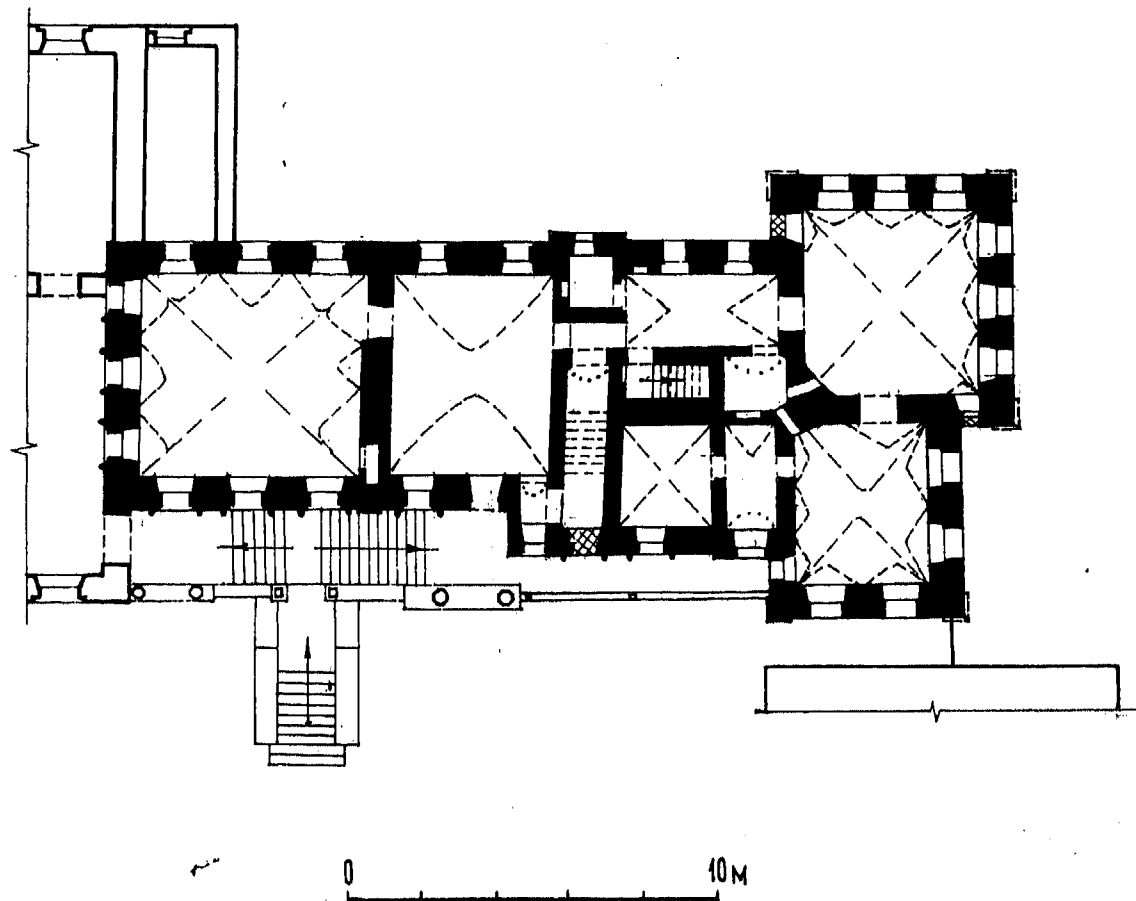
г. Москва, Люблинский р-н  
ул. Шоссе́йная, 82  
Нико́ло-Пе́рервинский монастырь  
Патриаршие кельи, кон. 1690<sup>х</sup> гг.  
План подвала



0 10 м

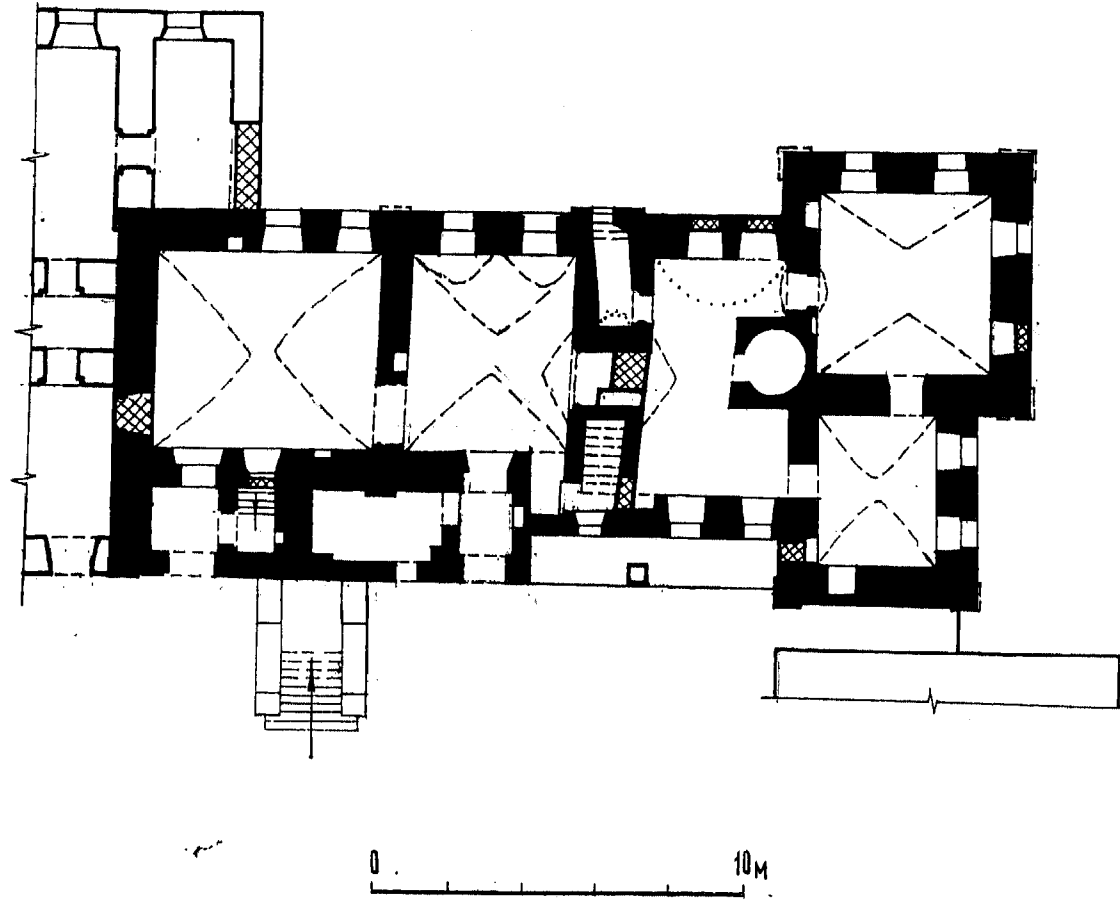
в/о «Союзреставрация» МК СССР  
Обмерили: Березкина Е.В.  
Карпова М.Г.  
1988 г.  
Выполнила: Березкина Е.В.

г. Москва, Люблинский р-н  
ул. Шосейная, 82  
Николай-Перервинский монастырь  
Патриаршие кельи, кон. 1690-х гг.  
План 2-го этажа



В/О «Союзреставрация» МХ СССР  
ОБМЕРИЛИ: БЕРЕЗКИНА Е.В.  
КАРПОВА М.Г.  
1988 г.  
ВЫПОЛНИЛА: БЕРЕЗКИНА Е.В.

г. Москва, Люблинский р-н  
ул. Шоссе́нная, 82  
Никола́-Перерви́нский монастырь  
Патриаршие кельи, кон. 1690<sup>х</sup> гг.  
План 1-го этажа



В/О „Союзреставрация“ МК СССР  
Обмерили: Берёзкина Е.В.  
Карлова М.Г.  
1988 г.  
Выполнила: Берёзкина Е.В.

Г. Москва, Люблинский р-н, ул. Шоссеиная, 82 (наименование республиканского органа охраны)  
 Адрес (АССР, край, область, район, автономная обл., национальный округ, населенный пункт)

**УЧЕТНАЯ КАРТОЧКА**

I НАИМЕНОВАНИЕ ПАМЯТНИКА Николо-Перервинский монастырь. Патриаршие кельи.

II. ТИПОЛОГИЧЕСКАЯ ПРИНАДЛЕЖНОСТЬ

памятник археологии	памятник истории	памятник архитектуры	памятник монумент. ис-ва
		4, 2	

III. ДАТИРОВКА ПАМЯТНИКА

IV. ХАРАКТЕР СОВРЕМЕННОГО ИСПОЛЬЗОВАНИЯ

по первоначальному назначению	культурно-просветительное	туристско-экскурсионное	лечебно-оздоровительн.	жилое помещения	хозяйственное	не используется
					+	

предлож. по использ.

V. ХАРАКТЕРИСТИКА ТЕХНИЧЕСКОГО СОСТОЯНИЯ

хорошее	среднее	плохое	аварийное
+			
союзная	республ.	местная	не состоит
	+		

VI. КАТЕГОРИЯ ОХРАНЫ

наличие утвержденной охранной зоны

да	нет
	+

VII. НАЛИЧИЕ ДОКУМЕНТАЦИИ

паспорт	фотографии	обмеры	реставрационные материалы
+	+	+	+

место хранения документов

органы охраны			реставрационные мастерские		музей, архив НИИ
союзный	республикан.	местный	республикан.	местные	
	+	+	В/О "Союзреставрация" ВНИИИ		

Дата составления карточки 1981 г.

оставил Машкова М.Г., искусствовед

(Ф., и., о., должность или профессия, подпись)

Инспектор по охране памятников

(Ф., и., о., подпись)







### Краткое описание

Патриаршие кельи построены патриархом Андрианом в юго-западном углу монастыря в 1690-х гг. К восточному торцу примыкает архиерейский дом.

Сложное по объемной композиции и планировке здание имеет декорацию из кирпича и белого камня в стиле московского барокко.

Асимметричное двухэтажное здание с белокаменным подвалом под восточной торцевой частью осложнено выступами. Перед восточной половиной главного сев. фасада, обращенного в монастырский двор устроено крыльцо с трехмаршевой лестницей, ведущей в нарядные палаты II этажа патриарших келий и архиерейского дома. Парапет крыльца с арками обработан ширинками, верхние окна сев. фасада и вост. торца (в интерьере) обрамлены наличниками с "разорванными" фронтонами. Внешние фасады лишены декорации, окна растесаны.

ни западной половины. Наверху — один вход в парадные сени, расположен в вост. половине. Помещения перекрыты сомкнутыми сводами. Парадный этаж украшен лепниной XVIII—XIX в. В сенях на южной стене помещен портрет патр. Андриана в технике "гризайль", юго-западная балка расписана архитектурным орнаментом.

На II эт. в центре здания сохранился остов большой печи.

Замечательный памятник др. русск. зодчества

Планировка обоих этажей в целом одинакова. Низ был разделен на две изолированные половины, наверху восточная и западная половины сообщаются. В центре здания — толстая поперечная стена, в которой расположена лестница. Внизу два входа в восточную половину и один в се-

начинает <sup>195 т. 3000</sup> новую линию м-рских построек