

П А С П О Р Т

НА ПАМЯТНИК АРХИТЕКТУРЫ

Историко-архитектурный
заповедник «Троицкий»

Новый охранный №	Старый охранный №	Наименование и адрес памятника	Основная дата памятника
Пост. СМ РСФСР 389 от 22 мая 1947.	N 410 по востан. ВЦИК от 20. III. 35	НОВОДВИНСКАЯ КРЕПОСТЬ <u>Архангельская область,</u> г. Архангельск, Маймаксанский р-н города, Корабельный рукав	нач. XVIII в. (1701 г. - -1705 г.)

1. Даты основных пристроек и перестроек
2. Автор, строитель, заказчик Строилась п/рук. кн. Прозоровского по указу ПЕТРА 1-го.
3. Произведения живописи, скульптуры и декоративного искусства, связанные с памятником НЕ ИМЕЕТСЯ, ЗА ИСКЛЮЧЕНИЕМ ПРОСТЕЙШИХ КАМЕННЫХ УКРАШЕНИЙ НАД ВОРОТАМИ.
4. В чем ведении находится памятник
5. Кем и как используется
6. Техническое состояние памятника ДЕРЕВЯННЫЕ СООРУЖЕНИЯ КРЕПОСТИ НЕ СОХРАНИЛИСЬ. ОСТАЛИСЬ ЗЕМЛЯНЫЕ ВАЛЫ, ОДЕТЫЕ КАМНЕМ; ОДЕЖДА ЧАСТИЧНО ОБРУШИЛАСЬ.

7. Тип, материал и основные конструкции **ЗЕМЛЯНЫЕ ВАЛЫ, ОДЕТЫЕ ПЕСЧАНЫМ КАМНЕМ.**

8. Краткая история памятника



Крепость была основана в 1701 г. по указу Петра 1-го в устье р. Сев. Двины, в 19 верстах от г. Архангельска, на о-ве Линском (Линский Приюлок). Строилась под руководством кн. Прозоровского (Я.ПЕТР) окончена в 1705 г.

Крепость была построена «весьма изрядно, по голландскому манеру, с каменной одеждою», представляя собой сомкнутое укрепление с 4-мя бастионами / Морским, Фланговым, Рогачиным и Могильным. Брустверы земляные эскарпированные, впереди них фоссебрен с кам. эскарпом; контрэскарп также каменный; оборона рвов открытая; сев. фронт усилен рavelином.

При Николае 1-м приводилась в порядок. В 1863 году как крепость упразднена.

0 1 2 3 4 5 км

9. Фото

5

фото

1946 г. :

1

Вид

со стороны

южн.

ворот.

2

ЮЖНЫЕ ВОРОТА

3

фрагмент

южных

ворот.

4

Вост. ворота.

5

Остатки

С-В форт

10. Основная литература и иконография ① «Военная Энциклопедия», том XVII, изд. 1914 г., Петроград, стр. 26 - 27.
② С. Козьма Молчанов «Описание Арханг. губернии». СПб, 1813

11. Кем и когда обмерен памятник, место хранения чертежей обмера и проекта

12. Обследованн в 1946 г. обследовалась Отделом по делам Архит. при Архангельском Облсполкоме.

Примечание В книге Молчанова (②) написано: «А когда она [крепость] окончена совершенным строением, и кто именно были Инженеры и Архитекторы, по причине истребившихся прежней Губернской Канцелярии бумаг, не известно».



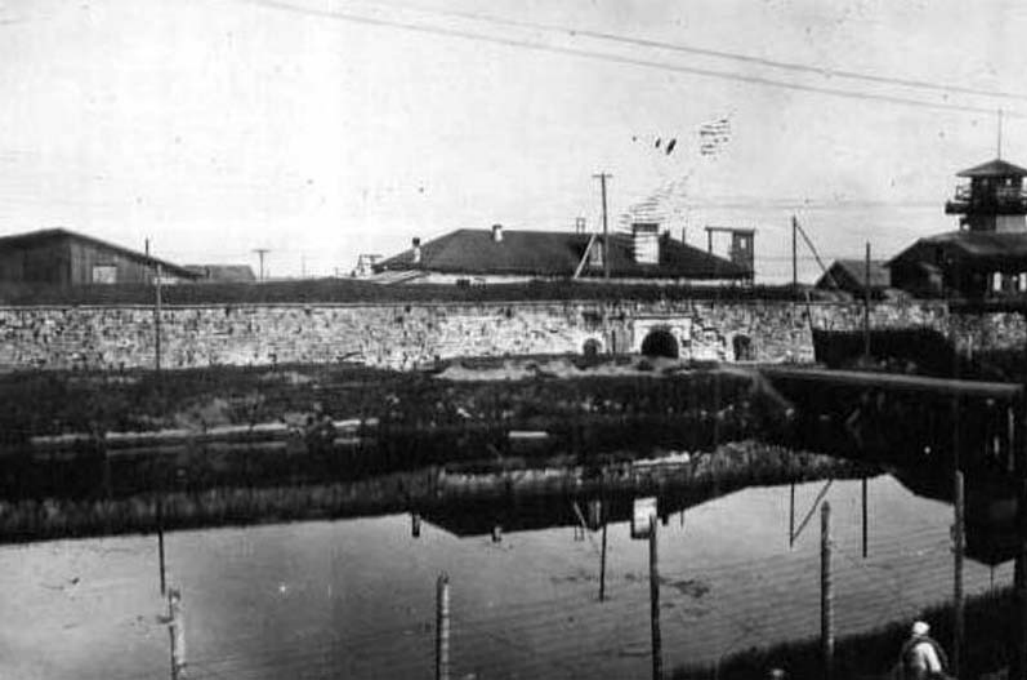
D000021069

Дата составления паспорта:

Паспорт составил Щербилов ЯН

12 - апреля 1948 г.
5 июня 1948 г.

Ответствен. редактор _____







A black and white photograph of a stone archway. The arch is constructed from large, roughly-hewn stone blocks. Above the arch, there is a decorative frieze featuring three circular motifs. A wooden sign is mounted across the top of the arch, displaying a warning in Russian. The sign is rectangular and has a slightly weathered appearance. The background shows a grassy hillside.

БЕРЕГИСЬ ВЪЕЗДА
ПОЖАРНОЙ МАШИНЫ





ПАСПОРТ
НА ПАМЯТНИК АРХИТЕКТУРЫ

Новый оригинальный №	Старый оригинальный №	Наименование и адрес памятника	Освидетельствование даты памятника
2		<u>НОВОДВИНСКАЯ КРЕПОСТЬ</u> в пос. "Конвейер" г. Арх-ска / Корабельный рукав р. Северной ДВИНЫ /	1701- 1705 гг.

1. Даты основных проектов и перестроек

В 1863 г. крепость была упразднена и с передачей ее Архангельскому Епархиальному ведомству наступил продолжительный период интенсивной разборки крепостных зданий на строительные материалы. В 1868 г. был перевезен в город дом артиллерийского начальника, снято железо с крепостного цейхауза. В 1898 г. "верхи крепости стали разбираться для нужд железной дороги, которой было продано 14 сажень камня". В 1930 г. крепость была приспособлена заводом "Конвейер" под промышленные нужды.

2. Автор, строитель, заказчик:

Крепость строилась по чертежам бранденбургского инженера Егора Резина, переработанным царем Петром 1. Руководил постройкой крепости Сильвестр Иевлев. Заказчик - царь Петр 1.

3. Произведения живописи, скульптуры и декоративного искусства, связанные с памятником:

Сохранились орнаменты из камня над арками южного и западного входов в крепость, а так же декор на фасадах "офицерских" каменных корпусов и здании склада в одном из бастионов.

4. В чьем ведении находится памятник:

Областного Управления охраны общественного порядка.

5. Кем и как используется:

Исправительная трудовая колония.

6. Техническое состояние памятника:

Крепость в аварийном состоянии.

Восточные и северные крепостные стены в 1932-33 г.г. были разобраны, остались земляные валы. Облицовка из каменных плит крепостных стен северо-западного и юго-восточных бастионов разрушена. Все здания, находящиеся внутри крепости в неудовлетворительном состоянии. На территории крепости в 1960 г. был воздвигнут 2-х этажный каменный корпус производственного назначения.

7. Тип, материал и основные конструкции:

Новодвинская крепость в плане имеет форму четырехугольника с вытянутыми углами, в виде полуромбов-бастионов. Стены из известнякового камня, облицованные тесаными плитами, внутреннее заполнение стен- рваный камень; раствор- известковый.

8. Краткая история памятника:

Новодвинская крепость находится в 19 км. севернее г. Архангельска в корабельном рукаве устья реки Северной Двины, на острове Ленском. Это- первое военно-инженерное сооружение Петровской эпохи, созданное в соответствии с правилами долговременной фортификации нового времени.

Заложена крепость в 1701 г. В то время Россия находилась в состоянии войны со Швецией. В целях защиты гор.Архангельска- единственного морского торгового порта, связывающего Россию с внешним миром, от внезапного нападения Шведской эскадры- Петр Первый в 1701 г. предпринял ряд оборонных мер. В частности, было дано указание закрыть все фарватеры устья реки Северной Двины, привести в боевую готовность Гостинные дворы в г.Архангельске, для усиления охраны побережья Белого моря были высланы 2000 стрельцов в остроги Кольский, Пустозерский, Сумский,Кемь, Мезень и Соловецкий монастырь.

Весной 1701 г. Петр 1 направляет двинскому воеводе грамоту, в которой предписывается приступить к строительству крепости на случай защиты города от нападения шведов"...чтобы неприятельских людей в двинские устья не пропускать и города Архангельска и уезд никакого разорения не допустить".

Наконец, 19 марта 1701 г. направляется Петром 1, очевидно, последняя грамота, в которой указывалось форсировать заготовку строительных материалов и вместо инженера Ягана Адлера, составившего "чертеж без размеру", предписывалось "... послать к тебе Боярину нашему и Воеводе к Архангельскому городу иного инженера Бранденбургской земли иноземца Егора Резина и тому месту и каковой быть крепости учинить чертеж новый с подлинною и явною описью, где

той крепости быть, к строению изготовить..." /Огородников С.Ф., "Петр Великий в Архангельск Архангельские губернские ведомости, 1872 г. № 35-39/.

К строительству крепости было привлечено мужское и женское население, включая монахов духовенство, не только двинской земли, но из родов Каргополя, Мезени, Великого Устюга, Тоты и др. Всего на строительстве было занято до 1800 человек.

Строительный материал для крепости был частично взят из запасов Пертоминского монастыря, камень и известь добывались в Орлецах.

В 1705 г. постройка крепости в основном была закончена, однако только в самом начале ее строительства, в 1701 г., ее пушки произвели боевые выстрелы по шведским кораблям, пытавшимся захватить Архангельск. После этого у ее стен не появлялись неприятельские корабли. Время от времени ее приводили в боевую готовность, как это было в русско-шведскую войну 1790 г., во время разрыва отношений России с Англией в 1807-1810 гг., наконец, 1854-55 гг. в период обстрела базы флота Белого моря англо-французской эскадрой в Крымскую войну 1853-56 г.г.

С точки зрения военно-инженерного и фортификационного искусства Новодвинская крепость являлась значительным крепостным сооружением того времени.

Технические данные крепости: толщина каменных

стен от 2,3 до 3,3 мтр., с контрофорсами-5,0 мтр, ширина у основания крепостного вала со стеной 21,0 мтр., ширина вала на верху -13,0 мтр., высота каменной стены-5,0 мтр., с земляным валом-6,5 мтр.

Северная, восточная и южная крепостные стены обводнялись рвами, с запада омывались р.Северной Двиной. Крепость имела четыре бастиона, в которых были устроены колодцы с питьевой водой и помещения для укрытия воинских команд. Бастионы соединялись тоннелями, проходившими в крепостном валу. Со всех сторон, кроме восточной, имелись ворота с подъемными мостами. Ширина ворот 3,3 мтр., высота -2,85 мтр.

Основной верх-квадрат крепостного вала /крепостная стена/, разрушен больше, чем на половину: сохранилась наружная облицовка всей юго-западной стены и большая часть северо-западной. Северо-восточная стена облицовки не имеет, основная одежда сохранилась на половину. У "Морского" бастиона в стене находится пролом проезжей дороги. "Морской" бастион, вся юго-восточная сторона и половина "Могильного" бастиона превратилась в бесформенную земляную насыпь. В центре юго-восточной стены находится второй пролом- выход к водяному рву. Ров с северной стороны в 1932 г. пересыпан дамбой. Две другие дамбы соединяют островок рavelина с основной землей. От рavelина и фоссбреи сохранились только земляные насыпи. С восточной

стороны заметны остатки гласиса.

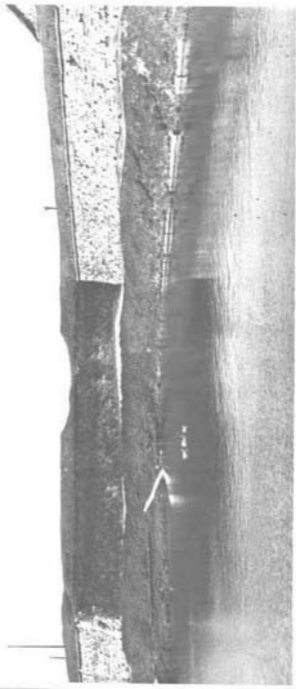
Из изданий Петровской эпохи сохранились: т.н. "офицерские" корпуса - два каменных двухэтажных здания, выстроенных в насыпь как раз над ротами, и один каменный - "пороховой погреб" во "флажном" бастионе. Из внутрикрепостных проходов сохранились три поперечных, остальные или засыпаны, или залиты водой.

10. Основная литература и иконография:

- а/ А.Ф.Шидловский. Петр Великий на Севере. Арх-ск, 1909 г.
- б/ К 200-летию Новодвинской крепости - "Архангельские губернские ведомости", 1901, № 188 и 190.
- в/ А.А.Жилинский. Крайний Север Европейской России. ПТГ, 1919, стр. 111-112.
- г/ А.Глаголев, Краткое обозрение древних русских зданий. СПб,
- д/ Н.Козлов. Материалы для географии и статистики России, собранные офицерами генерального штаба. СПб, 1869, стр. 331-332.
- е/ П.И.Челищев. Путешествие по северу России в 1791 году. СПб, 1886, стр. 104-105.
- ж/ В.Чернышев. Новодвинская крепость - "Архангельские губернские ведомости", 1846, № 22.

Художественная литература, посвященная Новодвинской крепости и боевым эпизодам, связанным с ней:

- а/ Ю.Герман. Россия молодая. М., 1945 г.
- б/ К.Коницев. Люди больших дел. Арх-ск, 1949.
- в/ И.Кукольник. Иван Рябов. СПб, 1860 г.
- г/ Е.Хазин. Иван Рябов, лодейный кормщик. М, 1941 г.



1. Центральные ворота. 2. Вид южной крепостной стены.

Фото В.Лапина.

11. Кем и когда обмерен памятник, место хранения чертежей обмера и проекта:

- а/ План, составленный П.И.Челищевым в 1791г.
 /П.И.Челищев. Путешествие по Северу России в 1791 г., СПб, 1886г., стр.105-106/.
- б/ План составленный "при Архангельской Инженерной команде мая 21 дня 1810 года".
- в/ План принадлежащий библиотеке Университета гор.Тарту. Описан в брошюре Д.Зеленина: "Архангельская губерния в начале XIX века". Дерпт.
- г/ План, хранящийся в Центральном Военно-историческом Архиве в Москве.
- д/ Изображение т.н. "Офицерского" корпуса, здания склада и вышки флагштока.
- е/ План и рисунок сторожевой деревянной башенки
- ж/ План Маркова острова с изображением разреза бывшего на нем укрепления.
- з/ Общий вид крепости с западной стороны по рисунку Де-Бруина, 1711 г.
- /Все перечисленные материалы, кроме § "В" имеются в фото-копиях в Архангельском Областном Краеведческом музее/.

12. Обследования:

- а/ Отделом по делам строительства при Архангельском Облисполкоме проводилось обследование памятника в 1954 и 1957 гг.
- б/ Управлением культуры Арх.Облисполкома и Архангельской научно-реставрационной мастерской проводилось обследование в 1960 г.

ПРИМЕЧАНИЯ:

Новодивнская крепость 1706 г. находится под охраной, как памятник архитектуры государственного значения.

Дата составления паспорта:

2 августа 1956г.

Паспорт составил

Ответствен. редактор

В.Лапин В.Лапин

В.Кирилов В.Кирилов