

ПАМЯТНИКИ ИСТОРИИ И КУЛЬТУРЫ СССР

(НЕДВИЖИМЫЕ)

350000 1282

СОЮЗНАЯ РЕСПУБЛИКА РСФСР

Главное Управление по охране памятников Министерства культуры РСФСР
наименование республиканского органа охраны памятников

П А С П О Р Т

I. НАИМЕНОВАНИЕ ПАМЯТНИКА Амбар (I)

II. ТИПОЛОГИЧЕСКАЯ ПРИНАДЛЕЖНОСТЬ

| памятник археологии | памятник истории | памятник архитектуры | памятник монум. ис к-ва |
|---------------------|------------------|----------------------|-------------------------|
| | | 2 | |

III. ДАТИРОВКА ПАМЯТНИКА (или дата исторического события с которым связано возникновение памятника — для памятников истории)

Конец XIX века

IV. АДРЕС (местонахождение) ПАМЯТНИКА Вологодская обл., Нюксенский р-н,
АССР, край, область, район, автономная область,

Уфтинский с/с, д. Заболотье (в 3 км от центра сельсовета д. Лесотино)
национальный округ, населенный пункт, пути подъезда

V. ХАРАКТЕР СОВРЕМЕННОГО ИСПОЛЬЗОВАНИЯ

| По первонач. назначению | Культурно-просветит. | Туристско-экскурсион. | Лечебно-оздоровительн. | жилые помещения | хозяйст-венное | не используется |
|-------------------------|------------------------|-----------------------|---------------------------|-----------------|---|-----------------|
| | музей библ. клуб | | больн. санат. д/отд | | учреждение торговл. промышл. склад | X |

ПРИЛОЖЕНИЯ:

- Фото общего вида — 3
- Фото фрагментов — 4
- Генплан — —
- Обмеры: план — —
- фасад — —
- разрез — —
- Схематический план — —
- охранной зоны — —
- Схема фотофиксации — I

VI. ИСТОРИЧЕСКИЕ СВЕДЕНИЯ

- а) для памятников археологии — история возникновения, кем и когда производились разведки и раскопки, место хранения коллекций.
- для памятников истории — история возникновения: краткая характеристика событий и лиц, связи с которыми объект приобрел значение памятника.
- для памятников архитектуры и монументального искусства — автор, строитель, заказчик, история создания.

Датировка амбара концом XIX века произведена на основании стилистического анализа постройки, с учетом состояния и характерных особенностей его конструкций.

| | | | | |
|---------------------|---------------------|-----------------------|-----------------------|------------------|
| Категория памятника | Содержание описания | Исторические сведения | История возникновения | История создания |
| | | | | |

III. ДАТИРОВКА ПАМЯТНИКА (в том числе историческая датировка с учетом особенностей его конструкций)

IV. АРХИВ (местонахождение) ПАМЯТНИКА (в том числе историческое местонахождение)

б) переустройства и утраты, изменившие первоначальный облик памятника

| | | | | |
|---------------------|---------------------------------------|-----------------------|-----------------------|------------------|
| Категория памятника | Содержание описания | Исторические сведения | История возникновения | История создания |
| | Перестроек и утрат не имеется. | | | |
| | | | | |

в) реставрационные работы (общая характеристика, время, автор, место хранения документации).

Реставрационные работы не проводились.

VII. ОПИСАНИЕ ПАМЯТНИКА

| | |
|------------------------------|--|
| а) для памятников археологии | — характер культурного слоя, важнейшие находки. |
| для памятников истории | — характеристика памятника, наличие, текст и время установления мемориальной доски. |
| для памятников архитектуры | — основные особенности планировочной, композиционно-пространственной структуры и конструкций; характер декора фасадов и интерьеров; наличие живописи, скульптуры, прикладного искусства; строительный материал, основные габариты. |
| для памятников монум. иск-ва | — основные особенности композиционного и колористического решения, тексты, материал, техника, размер. |

Амбар расположен в поле, к западу от деревни. Расположение его на краю зернового поля указывает на то, что амбар был зерновым. Небольшая бревенчатая постройка под двускатной самцовой кровлей; на переднем восточном фасаде над входом выдается массивный бревенчатый залобник. Небольшой залобник имеется и на заднем фасаде. В плане амбара — четырехстенный сруб, почти квадратный; вовнутрь амбара ведет косячатая дверь (фото 5). Дверной проем окружен затесами. Перед ним устроен узкий дощатый помост. Личина замка, врезанного в щитовое дверное полотно, снаружи прикрыта железной накладкой (фото 7). Стены из бревен диаметром 23–25 см рублены с остатком. Кровля крыта двумя слоями теса, уложенного на часто расположенные слегы; концы тесин заведены в долбленные потоки, укрепленные на кирпичах простой формы (фото 4).

Размеры амбара в плане 3,85 на 3,84 м (в осях сруба).

б) общая оценка общественной, научно-исторической и художественной значимости памятника.

Типичная крестьянская хозяйственная постройка — зерновой амбар конца XIX века, распространенный в поселениях Сухонского региона; отличается хорошей сохранностью традиционного первоначального облика.

VIII. ОСНОВНАЯ БИБЛИОГРАФИЯ, АРХИВНЫЕ ИСТОЧНИКИ, ИКОНОГРАФИЧЕСКИЙ МАТЕРИАЛ

Не имеется.

| характеристика общего состояния: для памятников археологии | культурного слоя важнейших находок | хорошее | среднее | плохое | аварийное |
|--|---|---------|-----------------------|--------|-----------|
| для памятников архитектуры и истории | конструкций стен покрытий потолков пола декора фасадов интерьеров | | X X X X X | | |
| в интерьере: | живописи скульптуры прикл. иск-ва | | | | |
| для памятников монументального искусства | цоколя постаменты скульптуры грунта красочного слоя | | | | |

X. СИСТЕМА ОХРАНЫ

| союзная | республ. | местная | не состоит |
|---------|----------|---------|------------|
| | | | X |

а) категория охраны

б) дата и № документа о принятии под охрану Не имеется.

в) границы охранной зоны и зоны регулирования застройки (краткое описание со ссылкой на утверждающий документ)

Охранная зона не установлена.



D000032117

г) балансовая принадлежность и конкретное использование амбар бесхозный, ныне

пустует.

д) дата и № охранного документа Не имеется.

Дата составления паспорта

Составитель Гарановский Е. Ю. арх.

8 марта 1990 г.

подпись

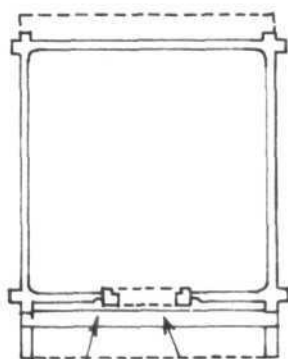
Инспектор по охране памятников Г. А. Долидович

подпись

М. П.

ВОЛОГОДСКАЯ ОБЛАСТЬ
НЮКСЕНСКИЙ РАЙОН
УФТЮГСКИЙ С/С
ДЕР. ЗАБОЛОТЬЕ
АМБАР В ПОЛЕ (I),
кон. XIX в.

СХЕМА ФОТОФИКСАЦИИ



НАВОШИНА Н.Б.,
1990 г.

ВОЛОГДСКАЯ ОБЛАСТЬ
НЮКСЕНСКИЙ РАЙОН
УФТЮГСКИЙ С/С
ДЕР. ЗАБОЛОТЬЕ
АМБАР В ПОЛЕ (I),
кон. XIX в.

1 ЭТАЖ



НАВОШИНА Н.Б.,
1990 г.



I. Вологодская обл., Нюксенский р-н,
Устюжский с/с, д. Заболотье.
Амбар в поле (I). Общий вид с юга.
Фото Гельфера С.В., 1989 г.





2. Вологодская обл., Нюксенский р-н,
Устюгский с/с, д. Заболотье.
Амбар в поле (I). Общий вид с восто-
ка. Фото Гельфера С.В., 1989 г.

33



3. Вологодская обл., Нюксенский р-н,
Ужтюгский с/с, д. Заболотье.
Амбар в поле (I). Главный вост. фасад.
Фото Гельфера С.В., 1989 г.

55



4. Вологодская обл., Нюксенский р-н,
Уфтыгский с/с, д. Заболотье.
Амбар в поле (I). Гл. фасад: залобник.
фото Гельфера С.В., 1989 г.

55



5. Вологодская обл., Нюксенский р-н,
Устюжский с/с, д. Заболотье.
Амбар в поле (I). Гл. фасад: дверь.
фото Гельфера С.В., 1989 г.

55



6. Вологодская обл., Нюксенский р-н,
Устюгский с/с, д. Заболотье.
Амбар в поле (I). Гл. фасад: следы
от старого вершника двери (с "ушами").
фото Гельфера С.В., 1989 г.

5
4



7. Вологодская обл., Нюксенский р-н,
Устюжский с/с, д. Заболотье.
Амбар в поле (I). Фл. фасад: личина
замка. Фото Гельфера С.В., 1989 г.

55

МИНИСТЕРСТВО КУЛЬТУРЫ СССР

СОЮЗНАЯ РЕСПУБЛИКА

РСФСР

ПАМЯТНИКИ ИСТОРИИ И КУЛЬТУРЫ СССР недвиж.

Главное Управление по охране памятников

наименование республиканского органа охраны

Адрес Вологодская обл., Нюксенский р-н, Уфимский с/с, д. Заболотье.

АССР, край, область, район, автономная обл., национальный округ, населенный пункт

УЧЕТНАЯ КАРТОЧКА

Амбар (I).

I. НАИМЕНОВАНИЕ ПАМЯТНИКА

II. ТИПОЛОГИЧЕСКАЯ
ПРИНАДЛЕЖНОСТЬпамятник
археологиипамятник
историипамятник
архитектурыпамятник
монумент. ис-ва

2

III. ДАТИРОВКА ПАМЯТНИКА

Конец XIX века

IV. ХАРАКТЕР
СОВРЕМЕННОГО
ИСПОЛЬЗОВАНИЯпо перво-
начальному
назначениюкультурно-
просвети-
тельноетуристско-
экскурсион-
ноелечебно-
оздорови-
тельн.жилые
помещенияхозяйст-
венноене исполь-
зуется

X

предлож. по использ.
V. ХАРАКТЕРИСТИКА
ТЕХНИЧЕСКОГО
СОСТОЯНИЯ

сохранять ценный памятник

хорошее

среднее

плохое

аварийное

X

созданная

республ.

местная

не состоит

X

да

нет

X

VII. НАЛИЧИЕ
ДОКУМЕНТАЦИИ

паспорт

фотографии

обмеры

реставрац. материалы

X

X

X

место хранения документов

органы охраны

реставрац. мастерские

музей, архив

союзный

республикан.

местный

республикан.

местный

искусствозн.

X

X

X

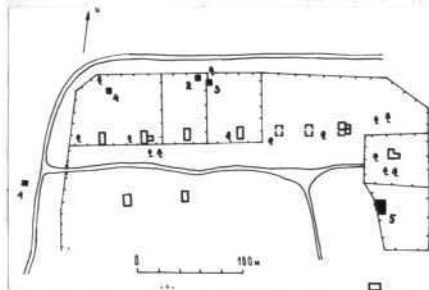
М. П.

Составитель Барановский Е. Д., арх.

Старший инженер производственной группы
по охране памятников Г. С. Д. Долидович

ф. и. о., должность или профессия, подпись

Фото или схематический план



Краткое описание

Амбар расположен на краю зернового поля к западу от деревни. Небольшая бревенчатая постройка под двускатной сампловой кровлей; на переднем фасаде над входом выдается массивный бревенчатый залобник. Небольшой залобник имеется и на заднем фасаде. В плане амбара четырехстенный квадратный сруб. На переднем фасаде косячатая дверь, окруженная затесами, перед ней узкий дощатый поióст. Личина замка, врезанного в щитовое дверное полотно, прикрыта железной накладкой. Стены из бревен диам. 23-25 см рублены с остатком, кровля тесовая по курицам и потокам. Сохранились курицы и потоки. Размеры амбара 3,85 на 3,84 м (в осях сруба).

Типичная крестьянская хозяйственная постройка - зерновой амбар конца XIX века, распространенный в поселениях Сухонского региона; отличается хорошей сохранностью традиционного первоначального облика.