

## ПАМЯТНИКИ ИСТОРИИ И КУЛЬТУРЫ СССР

(НЕДВИЖИМЫЕ)

3500001996

СОЮЗНАЯ РЕСПУБЛИКА РСФСР

Министерство культуры. Управление по охране памятников истории и культуры

## П А С П О Р Т

I. НАИМЕНОВАНИЕ ПАМЯТНИКА

Храмовый комплекс  
Церковь ТроицыII. ТИПОЛОГИЧЕСКАЯ  
ПРИНАДЛЕЖНОСТЬ

памятник археологии	памятник истории	памятник архитектуры	памятник монумент. иск-ва
		4	

III. ДАТИРОВКА ПАМЯТНИКА (или дата исторического события, с которым связано возникновение памятника — для памятников истории)

II пол. XIX в.

IV. АДРЕС (местонахождение) ПАМЯТНИКА Вологодская обл., Кирилловский район.

АССР, край, область, район, автономная обл.

с. Телицы

национальный округ, населенный пункт, пути подъезда

V. ХАРАКТЕР  
СОВРЕМЕННОГО  
ИСПОЛЬЗОВАНИЯ

по перво- нач. назна- чению	культурно- просветит.	турист. ко- экскурсион.	лечебно- оадоризи- тель.	жилие помещения	хозяйст- венное	не исполь- зуется
	музей библ. клуб		болн. санат. д(отд.)		учреждение торгов. промышл. склад +	

ПРИЛОЖЕНИЯ:

- vi
- Фото общего вида — 6
  - Фото фрагментов —
  - Генплан —
  - фасад —
  - Обмеры: план — I
  - разрез —
  - Схематический план
  - охранной зоны —
  - Вкл. — 1 стр к. п. VI 4

добавить  
обмер  
план  
не знаю.

- |    |   |   |
|----|---|---|
| а) | для памятников археологии                           | — истории возникновения, кем и когда производились раскопки и раскопки, место хранения коллекций.                     |
|    | для памятников истории                              | — история возникновения; краткая характеристика событий и лиц, в связи с которыми объект приобрел значение памятника. |
|    | для памятников архитектур. и монументального иск-ва | — автор, строитель, заказчик, история создания.   |

Троицкой церковью в селе Талины первоначально называлась церковь, построенная в 1808 году и впоследствии освященная во имя великомучеников Козьмы и Дамиана. Переосвящение церкви видимо было связано со строительством нового храма, в который был перенесен Троицкий престол. Точная дата сооружения этого нового храма неизвестна, стилистический анализ его форм позволяет отнести его ко II половине XIX века.

В 1913 году существовал проект пристройки к Троицкой церкви колокольни, по которому был возведен только первый ее ярус.

- б) перестройки и утраты, изменившие первонач. облик памятника.

Утрачены пять шатров, венчавшие четверик храма, над которым в настоящее время устроены новые двускатные кровли. На северном фасаде храма в средней и юго-восточной апсидах растесаны широкие дверные проемы. На южном фасаде, в средней и юго-восточной апсидах заложены окна. Кровли имеют утраты. Декоративное убранство интерьера не сохранилось.

- в) реставрационные работы (общая характеристика, время, автор, место хранения документации).

Реставрационные работы не проводились.

## VII. ОПИСАНИЕ ПАМЯТНИКА

а)	для памятников археологии	— характер культурного слоя, важнейшие находки.
	для памятников истории	— характеристика памятника, наличие, текст и время установления мемориальной доски.
	для памятников архитектур.	— основные особенности планировочной, композиционно-пространственной структуры и конструкций; характер декора фасадов и интерьеров; наличие живописи, скульптуры, прикладного искусства; строительный материал, основные габариты.
	для памятников монумент. иск-ва	— основные особенности композиционного и колористического решения; текст, материал, техника, размер.

Каменная церковь расположена в центре села к северу от церкви Козьмы и Дамиана. Ее планировочная структура симметрична относительно центральной оси и состоит из квадратного в плане четырехстолпного храма с тремя апсидами, прямоугольника притвора, вытянутого по оси С-Ю, и квадрата колокольни.

В настоящее время храм завершен двускатной стропильной кровлей, крытой шифером. Апсиды понижены по отношению к храму, кровля над средней устроена на два ската, боковые апсиды имеют полуконические кровли. Кровля над притвором, по высоте равном храму, двускатная, как и над ярусом колокольни.

Первоначальная объемно-пространственная композиция памятника была довольно оригинальна; четверик храма завершался пятью шатрами на восьмигранных барабанах. В интерьере храма рукава креста имели коробовые своды, закрестия — крестовые. В подкупольном квадрате было устроено плоское перекрытие. Как видно на проекте пристройки к церкви колокольни, центральный барабан и венчавший его шатер были деревянными. Видимо такую же конструкцию имели и малые шатры. Боковые апсиды в интерьере завершались конхами, средняя плоским перекрытием.

В сухом и дробном фасадном декоре эклектично сочетаются псевдорусские и позднеклассические мотивы. Северный и южный фасады храма симметричны имеют по три оси и симметричны относительно центральной, на которой на северном фасаде расположен дверной проем, а на южном окно. Фасады членятся плоскими пилястрами. Под кровлей проходит двойной карниз, верхняя часть украшена круглыми медальонами, отмечающими оси прясел, и горизон-

б) общая оценка общественной, научно-исторической и художественной значимости памятника. /см. вкладку/.

Памятник — характерный пример псевдорусской архитектуры II половины XIX века. До утраты венчающих частей здание церкви доминировало в панораме села. Среди однотипной деревянной застройки памятник обращал на себя внимание живописной композицией обемов. В ансамбле с Козьмодемьяновской церковью Троицкая церковь является композиционным центром в исторически сложившейся планировке села Талицы.

## VIII. ОСНОВНАЯ БИБЛИОГРАФИЯ. АРХИВНЫЕ ИСТОЧНИКИ. ИКОНОГРАФИЧЕСКИЙ МАТЕРИАЛ.

КБИАХИМ № 698/17-23 Проект пристройки колокольник к Троицкой церкви.

Памятная книжка Новгородской губернии на 1858 год. Новгород, 1858.

IX. ТЕХНИЧЕСКОЕ СОСТОЯНИЕ

Характеристика общего состояни

ия: для памятников археологиче- культурного слоя  
ских важнейших находок

для памятников архи- конструкции  
тектуры и истории стен  
покрытий  
потолков  
пола  
декора фасадов  
интерьеров

в интерьере: живописи  
скульптуры  
примл. исн-ва  
для памятников монументального искусства  
постаментов  
скульптуры  
грунта  
красочного слоя

хорошее	среднее	плохое	аварийное
	+		
	+	+	
	+	+	
	+		

X. СИСТЕМА ОХРАНЫ

а) категория охраны

союзная	республ.	местная	не состоит
			+

б) дата и № документа о принятии под охрану

в) границы охранной зоны и зоны регулирования застройки (краткое описание со ссылкой на утверждающ. док.)

**Границы охранной зоны не установлены.**



\*D000037866\*

г) балансовая принадлежность и конкретное использование склад

д) дата и № охранного документа

Дата составления паспорта

Составитель Искусствовед Троскина Н.  
Ф. И. О., должность или профессия

*Handwritten signature*  
подпись



1984 г.

Старший инженер производственной группы по  
охране памятников

Тольяна, типография, зак. 4932, тир. 4000.

## В К Л А Д Ы Ш

к паспорту "Троицкая церковь" с.Талицы  
Кирилловского района Вологодской области.

к пункту VI а/

тально вытянутыми кирпичными филёнками. Нижняя часть карниза состоит из полочек и плитов. Оконные проемы имеют арочные перемычки. В апсидах окна расположены следующим образом по одному в боковых и четыре в средней. На западном фасаде храма два оконных проема, фланкирующих притвор. Такие же окна освещают и сам притвор с юга и севера. Под кровлей притвора проходит карниз, аналогичный карнизу храма. Западные углы притвора отмечены пилястрами.

Все оконные проемы украшены профилированными килевидными кокошниками. В основании окон проходит общая горизонтальная тяга. Колоколь здания отмечен тремя полочками.

Ярус колокольни освещен двумя небольшими лучковыми окнами, расположенными на северной и южной гранях. Западная грань украшена кубовидными колонками оформляющими дверной проем.

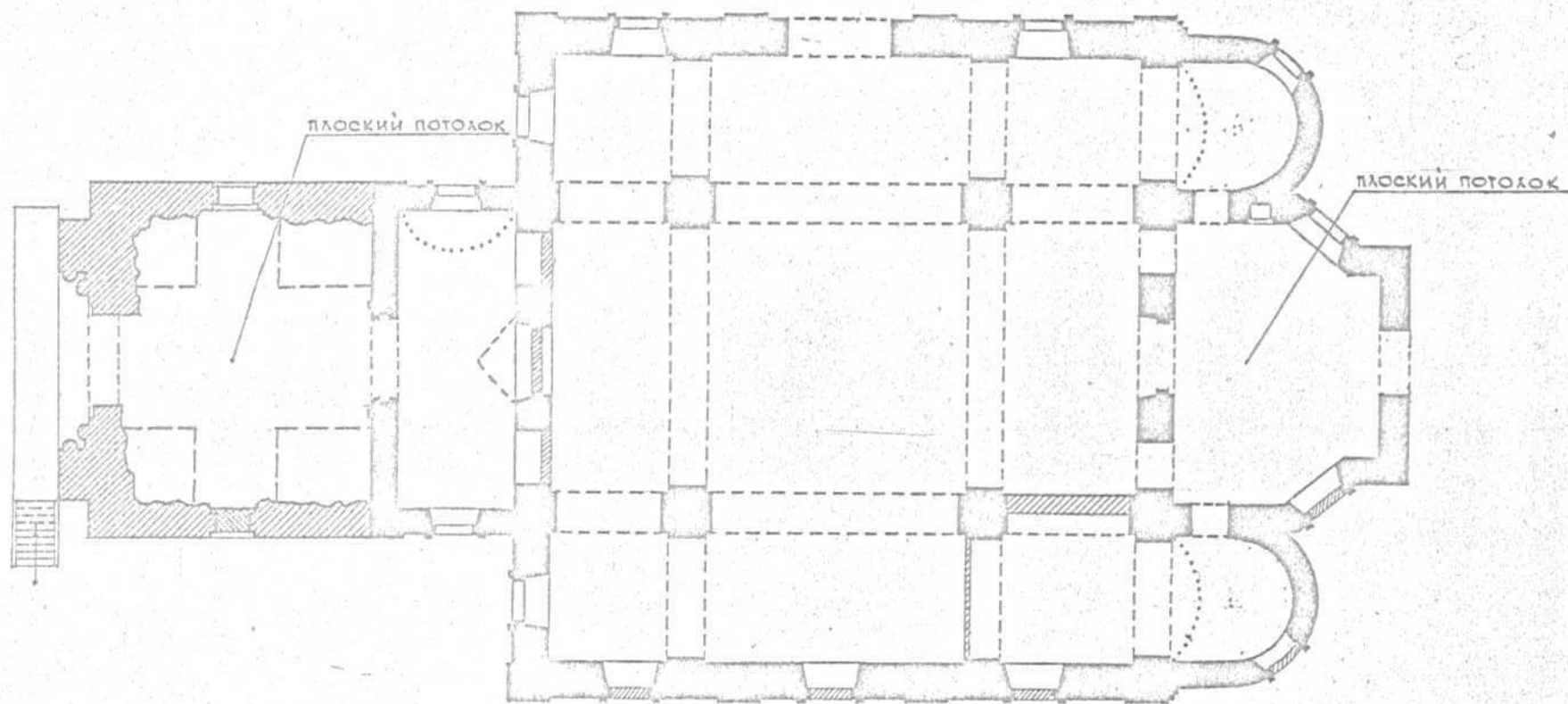
По фасадам и в интерьере стены храма оштукатурены и побелены. Члены первого яруса колокольни имеют лишь тонкую обмазку и побелку. Полы деревянные.

Габариты плана: 41 x 20,3 м

Размер кирпича храма: 26 x 13 x 7 см

Размер кирпича колокольни: 27 x 12,5 x 6,5 см

ВОЛОГОДСКАЯ ОБЛАСТЬ  
КИРИЛЛОВСКИЙ РАЙОН  
СТАЛИЦЫ  
ТРОИЦКАЯ ЦЕРКОВЬ  
II ПОЛ. XIX В.



10 м

В/О "СОЮЗРЕСТАВРАЦИЯ"

ОБМЕРИЛИ: КАМЕНЕВ Н.

МАШКОВА В.

ВЫПОЛНИЛА: МАШКОВА В. 1984 г.





Вологодская обл.  
Куратовский р-н  
с. Тамура

У. в. Трушки, в. н. с. 1946  
Вид с зап.

Юрий М. Каминев 1948





Вологодская обл.  
Куршевский р-н  
с. Тамбов

У. в. Тамбов в. н. о. VII в.  
Вид с сев. вост.

Мамон Раменева. 1948



Вологодская обл.  
Курдюковский пр.  
с Тамара

У-6 Тамара, в. н. л. XIX в.  
Воз с сев-зап.

Иван Романов 1978



Вологодская обл.  
Республиканский ф-л  
с. Тарасово

И. в. Троицкий, ст. н. н. XIX в.  
Воз с с. вост.

Иван И. Рамеева 1948





Вологодская обл.,  
Кировловский р-н  
Уво Талыца

В. Троица, в. н. XIX в.

Вид с юго-запада

Фото А. Каминь, 1982



Вологодская обл.  
Курбановский р-н  
с. Тамцы

У. в. Трошица, в. н. л. 1948  
Амцы

Иван Романов 1948

МИНИСТЕРСТВО КУЛЬТУРЫ СССР • ПАМЯТНИКИ ИСТОРИИ И КУЛЬТУРЫ СССР (недвижимые) \_\_\_\_\_  
СОЮЗНАЯ РЕСПУБЛИКА РСФСР Управление по охране памятников истории и культуры (индекс) \_\_\_\_\_  
Бологодская обл., Кирилловский р-н, с.Талица [орган охраны]

Адрес \_\_\_\_\_  
(АССР, край, область; район, автономная обл.; национальный округ; населенный пункт)

**УЧЕТНАЯ КАРТОЧКА**

I. НАИМЕНОВАНИЕ ПАМЯТНИКА \_\_\_\_\_

*Церковь Троицкая*

II. ТИПОЛОГИЧЕСКАЯ ПРИНАДЛЕЖНОСТЬ

памятник археологии	памятник истории	памятник архитектуры	памятник монумент. ис-ва
		4	

III. ДАТИРОВКА ПАМЯТНИКА

*II пол. XIX в.*

IV. ХАРАКТЕР СОВРЕМЕННОГО ИСПОЛЬЗОВАНИЯ

по первоначальному назначению	культурно-просветительное	туристско-экскурсионное	лечебно-одорожительное	этикетное помещения	хозяйственное	не используется
					8+	

предлож. по исполз.

V. ХАРАКТЕРИСТИКА ТЕХНИЧЕСКОГО СОСТОЯНИЯ

хорошее	среднее	плохое	аварийное
	+		

VI. КАТЕГОРИЯ ОХРАНЫ

союзная	республ.	местная	не состоит
			+

наличие утвержденной охранной зоны

да	нет
	+

VII. НАЛИЧИЕ ДОКУМЕНТАЦИИ

паспорт	фотографии	обмеры	реставрационные материалы
+	+	+	

Место хранения документов

органы охраны

Дата составления карточки \_\_\_\_\_

союзный	республикан.	местный	реставрацион. мастерские республикан.	местные	музей, архив, НИИ
	+	+			+

197 г.

Составитель \_\_\_\_\_

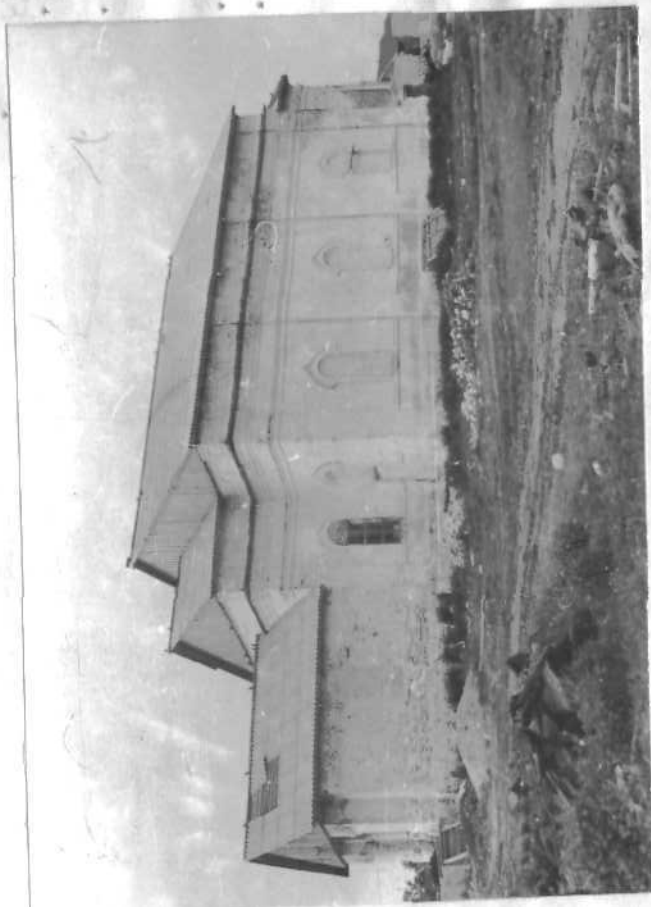
*Искусствовед Троскина Н.Д.*

Инспектор по охране памятников \_\_\_\_\_

(ф. и. о., подпись)



*А. Мрос*



*Расположена в центре села к северу от  
церкви Козьмодемьян и Троицкой.*

Каменная церковь представляет собой характерный пример псевдорусской архитектуры II пол. XIX века. Первоначально она завершалась пятью шатрами на восьмигранных барабанах. Планировочная структура памятника симметрична относительно центральной оси. К квадратному в плане храму с востока примыкают три апсиды, с запада притвор, прямоугольный план которого вытянут по оси север-юг. Ярус колокольни был пристроен к притвору несколько позднее основных объемов. Полностью колокольня возведена не была. Барабаны и шатры у церкви были деревянными. В сухом дробном фасадном декоре сочетаются позднеклассические мотивы (пилястры, трехчастный карниз) и псевдорусские (килевидные кокошники окон). Оконные проемы имеют арочные перемычки. До утраты завершений живописный силуэт памятника доминировал в панораме села. В исторически сложившейся планировке села ансамбль Троицкой и Козьмодемьяновской церквей до настоящего времени является композиционным центром.

*Характерный пример псевдорусской архитектуры II половины XIX века.*

*Церковь Козьмодемьян  
а не храмового ансамбля*