

ПАМЯТНИКИ ИСТОРИИ И КУЛЬТУРЫ СССР
(недвижимые)

СОЮЗНАЯ РЕСПУБЛИКА РСФСР

МИНИСТЕРСТВО КУЛЬТУРЫ, ГОСУДАРСТВЕННАЯ ИНСПЕКЦИЯ ПО ОХРАНЕ
(наименование республиканского органа охраны памятников)
ПАМЯТНИКОВ ИСТОРИИ И КУЛЬТУРЫ

П А С П О Р Т

I. НАИМЕНОВАНИЕ ПАМЯТНИКА КОЧКИНСКИЙ ГРУНТОВОЙ МОГИЛЬНИК/«Ключ»/

II. ТИПОЛОГИЧЕСКАЯ ПРИНАДЛЕЖНОСТЬ

памятник археологии	памятник истории	памятник архитектуры	памятник монумент. иск-ва
3			

III. ДАТИРОВКА ПАМЯТНИКА (или дата исторического события, с которым связано возникновение памятника—для памятников истории)

У-IX в. н.э.

IV. АДРЕС (местонахождение) ПАМЯТНИКА Ивановская обл., Палехский р-н

(АССР, край, область, район, автономная обл.)

около д. Кочкино, справа от полевой дороги в д. Гоголи.

(национальный округ, населенный пункт, пути подъезда)

V. ХАРАКТЕР СОВРЕМЕННОГО ИСПОЛЬЗОВАНИЯ

по первонач. назначению	культурно-просветит.	туристско-экскурсион.	лечебно-оздоровительн.	жилые помещения	хозяйственное	не используется*
	музей библ. клуб		больн. санат. д[отд.]		учреждение торгов. промышл. склад	

Используется частично для выемки песка.

ПРИЛОЖЕНИЯ:

- Фото общего вида— 2
- Фото фрагментов—
- Генплан— 2
- Обмеры: план—
- фасад—
- разрез—
- Схематический план
- охранной зоны—

VI. ИСТОРИЧЕСКИЕ СВЕДЕНИЯ

- | | | | |
|----|---|---|---|
| а) | { | для памятников археологии | — история возникновения, кем и когда производились разведки и раскопки, место хранения коллекций. |
| | | для памятников истории | — история возникновения: краткая характеристика событий и лиц, в связи с которыми объект приобрел значение памятника. |
| | | для памятников архитектуры и монументального иск-ва | — автор, строитель, заказчик, история создания. |

Могильник впервые открыт и обследован Е.Н.Ерофеевой в 1959 г. Раскопки производились ею же в 1959, 1961 и 1962 г.г. Коллекции хранятся в Ивановском областном краеведческом музее.

В 1974 г. Е.М.МОЛОДЦОВОЙ производилось фотографирование могильника.

- б) перестройки и утраты, изменившие первоначальный облик памятника.

Раскопки Е.Н.Ерофеевой 1959-1961 гг и ямы карьеров для выемки песка.

- в) реставрационные работы (общая характеристика, время, автор, место хранения документации)

VII. ОПИСАНИЕ ПАМЯТНИКА

- | | | |
|----|---------------------------------|--|
| а) | для памятников археологии | — характер культурного слоя, важнейшие находки. |
| | для памятников истории | — характеристика памятника, наличие, текст и время установления мемориальной доски. |
| | для памятников архитектуры | — основные особенности планировочной, композиционно-пространственной структуры и конструкций; характер декора фасадов и интерьеров; наличие живописи, скульптуры, прикладного искусства; строительный материал, основные габариты. |
| | для памятников монумент. иск-ва | — основные особенности композиционного и колористического решения, тексты, материал, техника, размер. |

Могильник расположен на краю холма, рядом с большим, почти непроходимым болотом. У подножья холма — пруд с ключом. Общая площадь могильника, ориентировочно, 700 кв. мтр. Значительная часть его разрушена ямами для выемки песка.

Ракопками 1969-82 г.г. вскрыта площадь около 600 кв.мтр и обнаружено до 40 человеческих погребений, 12 захоронений животных, погребальные кострища и кремационные ямы с погребениями коней на дне.

Для Кочкинского могильника характерны семейные погребения в коллективных могильных ямах с впускными захоронениями. Мужские погребения были в виде трупосожжений, полных и неполных. Сожжение производилось на территории могильника. Большинство женских погребений найдено в виде скелетов сложенных в кучки вещей и костей, завернутых в бересту, шерстяную или льняную ткань. Ориентировка погребений, где ее возможно было определить, преобладала вго-вго-западная и вго-западная. В последующий период существования могильника намечается переход от больших коллективных могил к одиночным и парным захоронениям.

Инвентарь Кочкинского могильника носит ярко выраженный мерянско-муромский характер и отличается исключительным богатством и разнообразием вещей. Значительное место среди находок занимает орудия труда и вооружения, среди них: меч, топоры-кельты, наконечники копий, ножи, коневые удила, огнива, — в мужских погребениях; шилья, пряслица и глиняные сосуды — в женских комплексах. Украшения и предметы быта состояли из браслетов, перетней, кольцевых застежек, пряжек, богатых позолотой наборов, железных булавок — в мужских погребениях; головных вещей, браслетообразных височных колец, шумящих привесок, бус, шейных гривен, нагрудных блях, фибулы, кольцевых застежек, бляшек, браслетов и перетней, наконечника женского бокового ремня — в женских комплексах. Найдены остатки шкур животных, шерстяных и льняных тканей, рога, бересты и дерева.

- б) общая оценка общественной, научно-исторической и художественной значимости памятника.

Кочкинский могильник является первоклассным памятником эпохи раннего железа. Благодаря обилию и разнообразию вещей он значительно пополняет наши сведения о культуре и обрядах погребения мерянско-муромского населения междуречья Волги и Оки в середине 1-го тыс.н.э. и дает широкое поле для различного рода сопоставлений и наблюдений при изучении проблемы этногенеза Верхнего Поволжья.

VIII. ОСНОВНАЯ БИБЛИОГРАФИЯ, АРХИВНЫЕ ИСТОЧНИКИ, ИКОНОГРАФИЧЕСКИЙ МАТЕРИАЛ

Ерофеева Е.Н. Отчет об арх.обследовании Ив.обл. в 1959 г./рукопись/ Архив ИА АН СССР.

Ерофеева Е.Н. Арх.памятники Ив.обл. г.Ярославль 1965 г.стр.49.

Отчеты о работе ВВАЭ за 1961-62 г.г./рукопись/ Архив ИА АН СССР

IX. ТЕХНИЧЕСКОЕ СОСТОЯНИЕ

		хорошее	среднее	плохое	аварийное
характеристика общего состояния:					
для памятников археологии	культурного слоя важнейших находок				
для памятников архитектуры и истории	конструкций стен покрытий потолков пола декора фасадов интерьеров				
в интерьере:	живописи скульптуры прикл. иск-ва				
для памятников монументального искусства	цоколя постаumenta скульптуры грунта красочного слоя				

X. СИСТЕМА ОХРАНЫ

а) категория охраны

союзная	республ.	местная	не состоит
		I	

б) дата и № документа о принятии под охрану Утверждено решением Облвиконкома от 7 марта 1961 г. за № 125.

в) границы охранной зоны и зоны регулирования застройки (краткое описание со ссылкой на утверждающий документ)

**С В.В. - полевая дорога в д. Гоголи, с востока - большая
линия каузера, с Ю.З. - остоветвенный край дома.**



H000003883

г) балансовая принадлежность и конкретное использование Союз Сакунников.

д) дата и № охранного документа

Дата составления паспорта Составитель БРОЗОВА В.Н., архитектор
(ф. и. о. должность или профессия)

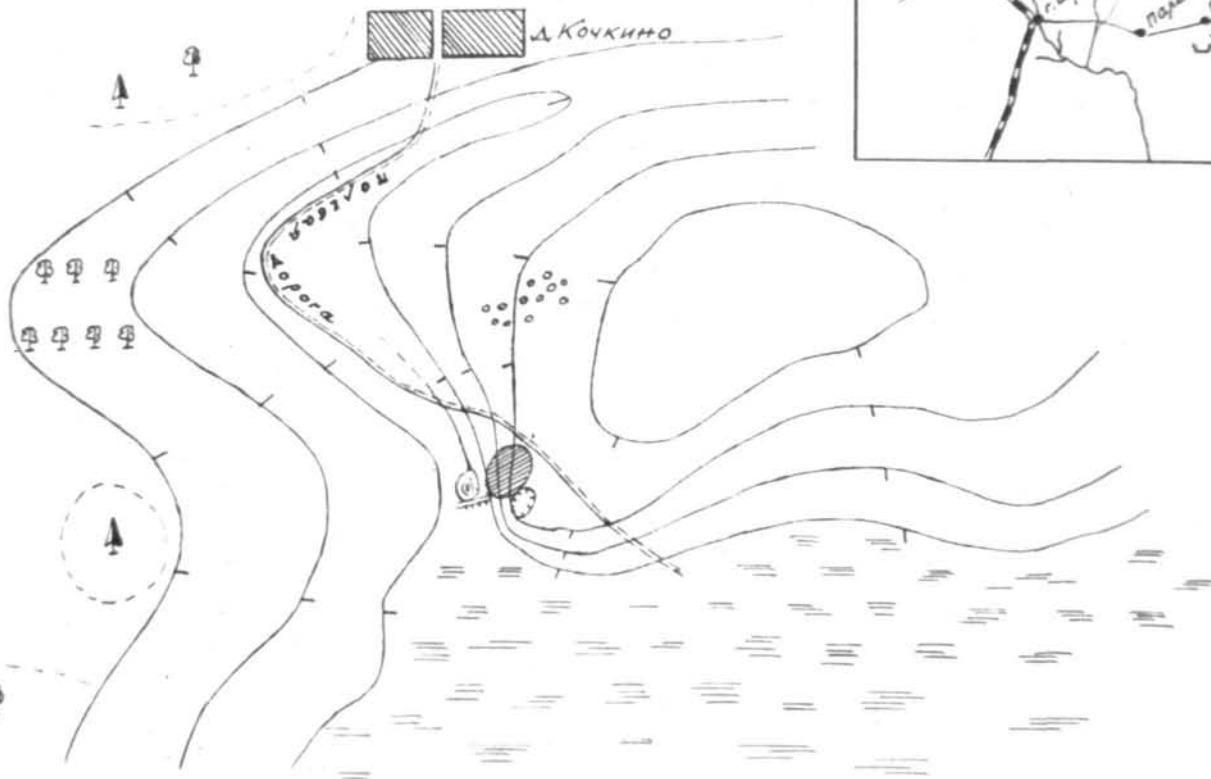
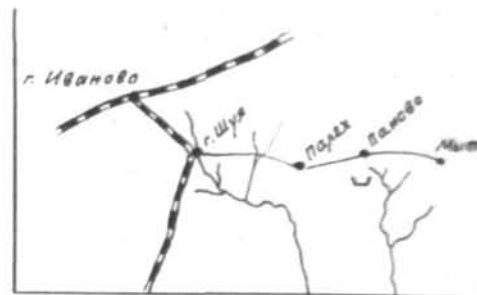
12 ноября 1973 г. В. Борода
(подпись)

Зав. производственной группой обл. управления культуры:
Инспектор по охране памятников А. ЛЕВИЧЕВА

Ивановская область

Кочкинский
грунтовой могильник
(„Ключ“)

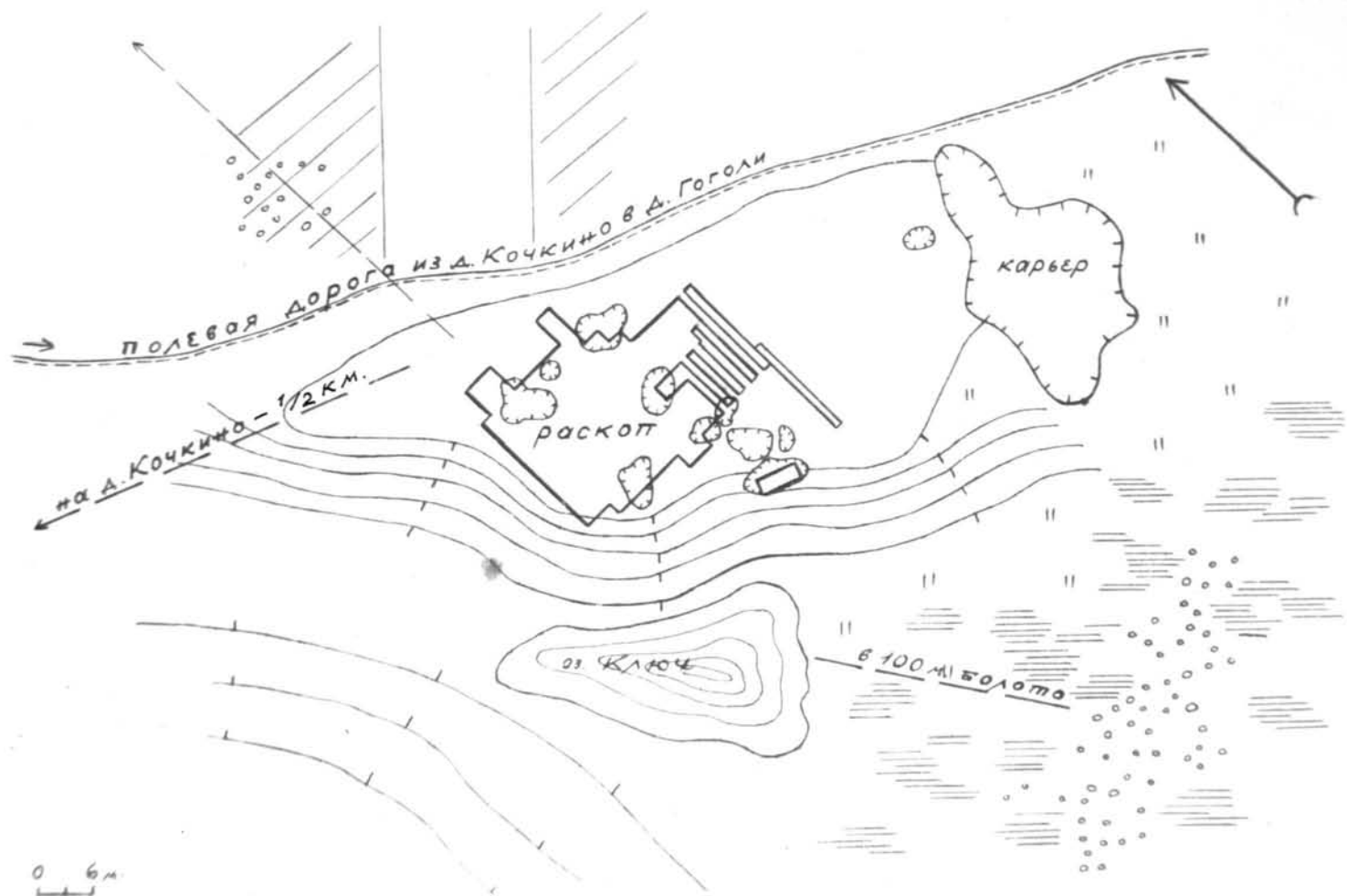
(План местности)



МОГИЛЬНИК

0 25 50 75 100 м.

Ивановская область
Кочкинский грунтовой могильник
(«Ключ»)





Коккинский грунтовый попельник

V-IX BB, н.з.

БСРСР, Ивановская обл., Талехский р-н,
д. Коккино.



Кочкинский грунтовый могильник

V - IX вв. н.э.

Росрф, Ивановская обл., Алексский р-н,
д. Кочкино.